



KAUSTBY KOMMUN OCH KRONOBY KOMMUN

Ändring och partiell upphävning av detaljplanen för Päiväneva

Program för deltagande och bedömning
17.3.2026

Innehåll

Inledning.....	2
1 Bas- och identifikationsuppgifter	3
1.1 Planeringsområdets läge och avgränsning	3
1.2 Planeringsuppdrag	4
1.3 Influensområde	4
2 Gruvprojektet och målen för planeringen	5
2.1 Beskrivning av projektet.....	5
2.2 Anrikningsverket i Päiväneva.....	6
2.3 Detaljplanens mål och alternativen i MKB-förfarandet.....	7
3 Utgångspunkter för planeringen	8
3.1 Nuläget i planeringsområdet.....	8
3.2 Planeringssystemet.....	9
3.3 Planeringssituationen.....	10
3.3.1 Riksomfattande mål för områdesanvändningen	10
3.3.2 Landskapsplan.....	11
3.3.3 Generalplan	13
3.3.4 Detaljplan	14
4 Utredningar.....	15
5 Konsekvensbedömning	15
6 Planprocessen och växelverkan.....	16
6.1 Deltagande, ordnande av växelverkan och samarbete med myndigheter.....	16
6.2 Intressenter	17
6.3 Samordning av MKB-förfarandet och planen.....	18
6.4 Preliminär tidtabell	18
7 Kontaktuppgifter för ytterligare information	19



Programmet för deltagande och bedömning (OAS), som utarbetas i ett tidigt skede av planläggningen, är ett program för deltagande och växelverkan samt för bedömning av planens konsekvenser. (OAL 63 §) Programmet för deltagande och bedömning utarbetas för invånarna, organisationer, kommunens och statens myndigheter samt andra intressenter. Det ska ge basinformation om planprojektet och dess beredningsprocess så, att intressenterna kan bedöma planens betydelse och behovet av att delta i beredningen.

Programmet för deltagande och bedömning kompletteras efter behov under planeringsprocessens gång.

Inledning

Keliber Technology Oy är ett gruv- och batterikemikalieföretag (hemvist i Karleby) som har som mål att producera litiumhydroxid av batterikvalitet av egna malmtillgångar från och med 2026. Företaget är ett dotterbolag till den sydafrikanska koncernen Sibanye-Stillwater. Sibanye-Stillwater är en multinationell gruv- och metallförädlingskoncern som sysselsätter ca 70 000 anställda.

Keliber-litiumprojektet består av gruvdrift i Karleby, Kaustby och Kronoby kommuner samt av förädling av litium till litiumhydroxid i Karleby storindustriområde. Litiumhydroxid behövs i litiumjonbatterier som gör det möjligt att elektrifiera trafiken, lagra förnybar energi och påskynda digitaliseringen.

I Mellersta Österbotten förfogar Keliber-litiumprojektet över ett flertal, i hög utsträckning undersökta litiumfyndigheter i ett över 500 km² stort område. Fyndigheterna hör till de mest betydande i Europa. Sibanye-Stillwater har åtagit sig att fortsätta malmetningen för att utöka regionens malmpotential. Utvecklingen av Keliber-litiumprojektet kommer att ge betydande fördelar både för den nationella ekonomin och för regionala intressentgrupper. Projektet omfattar stora lokala investeringar, stöder regionala leverantörer och skapar arbetstillfällen: i slutet av 2024 sysselsatte Kelibers litiumprojekt 157 personer direkt och dessutom 800 entreprenörsarbetare på byggplatserna.

Keliber planerar att utvidga gruvområdet i Rapasaari och de områden för utvinningsavfall som ska genomföras där. Dessutom planeras åtgärder som ska effektivisera hanteringen av vattenbalansen och den operativa verksamheten. För genomförande av tillståndsförfaranden som behövs för projektet har Keliber Technology Oy inlett ett förfarande enligt lagen om miljökonsekvensbedömning (MKB-förfarande) samt en ändring och utvidgning av delgeneralplanen för gruvområdena och anrikningsverket, som är i kraft i alla tre kommunerna. Planerna utarbetas som planer med rättsverkningar som styr markanvändningen och byggandet och som är förenliga med lagen om områdesanvändning (OAL). Samtidigt inleds en ändring av de gällande detaljplanerna för Päiväneva, som ligger inom Kaustby och Kronoby kommuner.



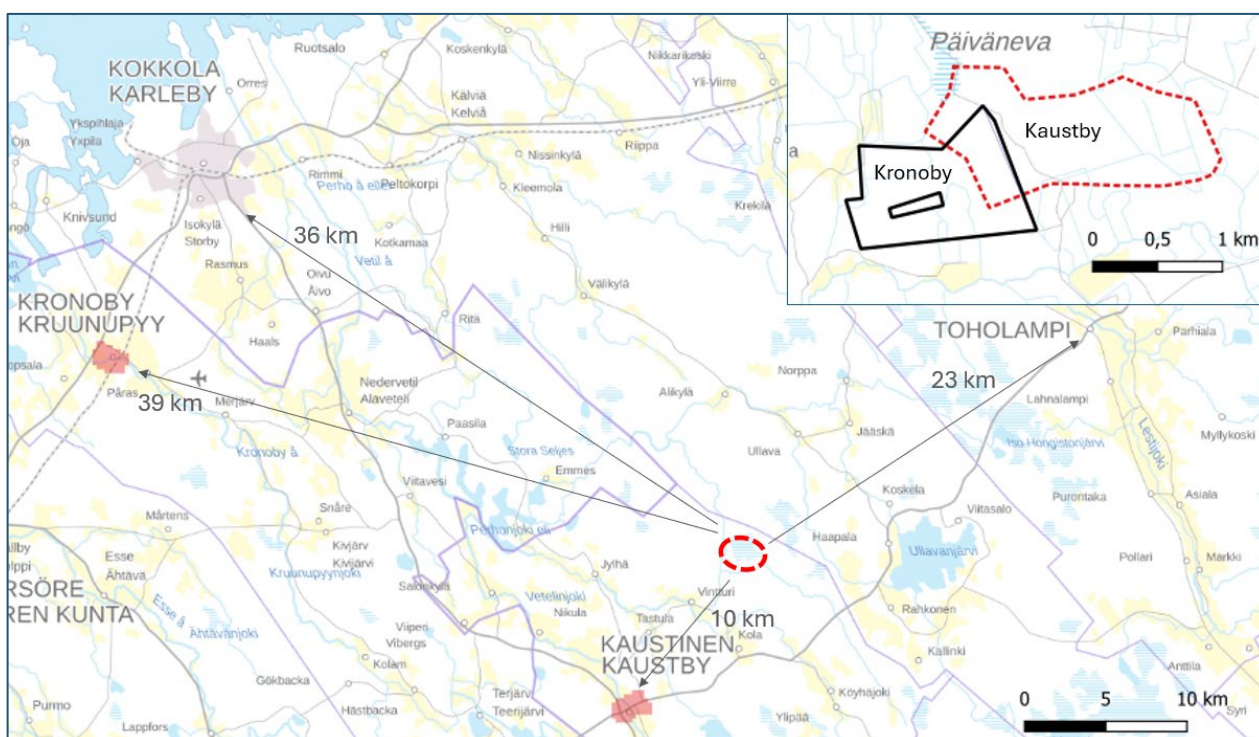
1 Bas- och identifikationsuppgifter

1.1 Planeringsområdets läge och avgränsning

Päiväneva detaljplaneområde, som är föremål för planering, är beläget i Kaustby kommun och Kronoby kommun. Området är ca 160 ha stort (i Kaustby ca 135 ha och i Kronoby ca 25 ha) och avståndet till det närmsta kommuncentret Kaustby är cirka 10 kilometer fågelvägen. Till Kronoby centrum och Karleby centrum är avståndet över 30 kilometer. Trafikmässigt ansluter sig planeringsområdet till huvudvägnätet och stamväg 63 ca 5 kilometer från Päiväneva anriktningsverk mot söder.

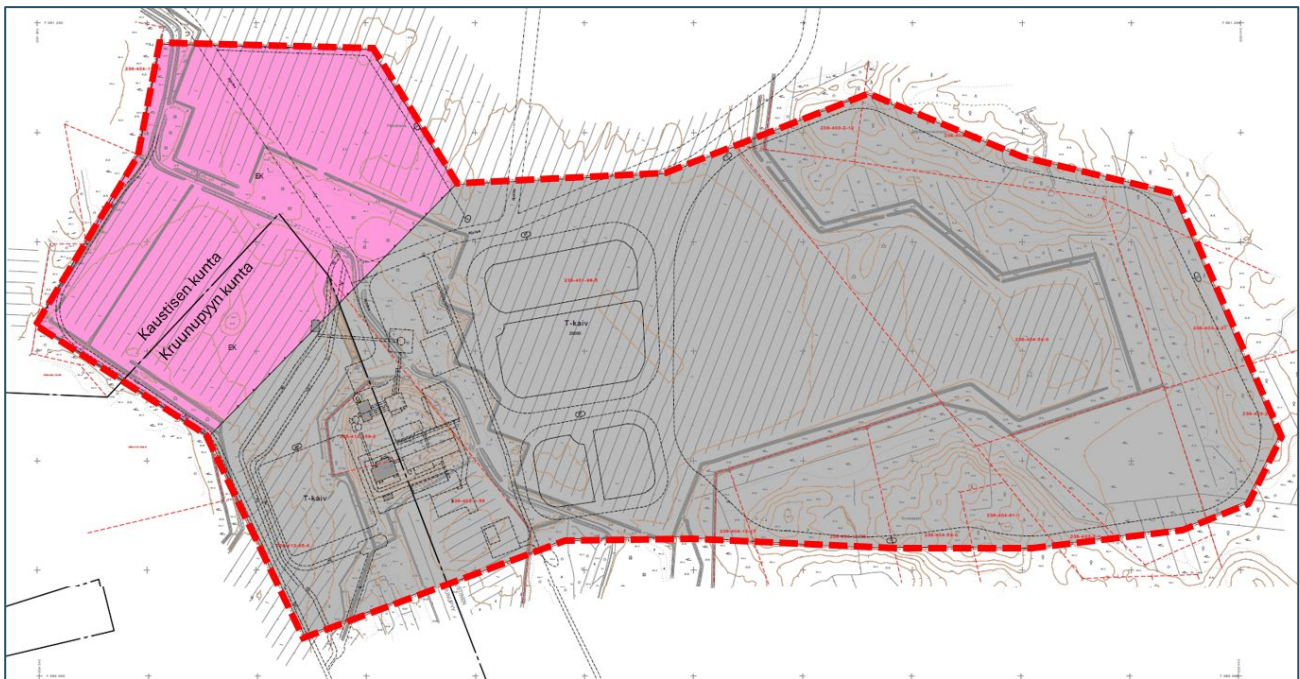
Päivänevaområdet är en del av Keliber Technology Ab:s (senare Kelibers) helhet av gruvområden och anriktningsverk, belägen inom Kaustby, Karleby och Kronoby kommuner i landskapen Mellersta Österbotten och Österbotten.

Planeringsområdets läge och avgränsning visas på figurerna nedan.



Figur 1. Planeringsområdets läge i regionstrukturen samt kommungränserna inom planeringsområdet. Det område som hör till Kronoby kommun är en enklav inom Kaustby kommuns område, och inom den enklaven ligger en annan enklav som hör till Kaustby kommun.





Figur 2. Planeringsområdets gräns.

1.2 Planeringsuppdrag

Uppdraget går ut på att uppdatera den gällande detaljplanen i området till behövliga delar samt att granska detaljplaneområdets omfattning så att detaljplaneområdet omfattar endast de områden dit det kommer sådana byggnader eller konstruktioner som kräver byggnadstillståndsförfarande. Utgångsvis är gruvområdets anrikningsverk med tillhörande funktioner det område som ska detaljplaneras. De övriga delarna av det planlagda området upphävs och markanvändningen i de områdena styrs med en delgeneralplan. Den riktgivande gränsen för det område som ska detaljplaneras anvisas i den delgeneralplan som utarbetas parallellt. Genom detaljplanen avgörs hur effektivt byggandet är och hur byggandet styrs i övrigt. I planeringen beaktas bl.a. områdets nuvarande funktioner samt andra frågor som framkommer i samband med planarbetet.

Detaljplanen utarbetas samtidigt för både Kaustby och Kronoby. I planbeskrivningen behandlas den helhet som berör båda kommunerna, likaså görs plankartan upp i form av en sammanställning som gäller båda kommunerna. I förslagsskedet utarbetas dock kommunspecifika plankartor som vardera kommunen beslutar om.

1.3 Influensområde

Gruvprojektets influensområde är en helhet som består av det avgränsade gruvområdet, vilket omfattar brytningsområdet, anrikningsverket, gråbergsområdena, lagringen av utvinningsavfall och den infrastruktur som behövs för verksamheten. Miljökonsekvensernas influensområde sträcker sig utanför gruvområdet och omfattar spridningsområdena för t.ex. damm, buller, vibration samt hur långt utsläppen sprids i vattendrag. Verksamhetens socioekonomiska influensområde sträcker sig till en större region i landskapet och påverkar t.ex. sysselsättningen och den regionala ekonomin. Influensområdet av detaljplanens genomförande är en del av ovan nämnda helhet. Konsekvenserna av anrikningsverket gäller i huvudsak området kring anläggningen och dess omedelbara närhet. Landskapligt, trafikmässigt och beträffande miljökonsekvenserna har detaljplanen också betydelse för ett större område, bl.a. på grund av fabriken, behandlingen av malm och transportprocesserna.



2 Gruvprojektet och målen för planeringen

2.1 Beskrivning av projektet

Bygget av gruvan i Syväjärvi är klart och verksamheten inleddes i februari 2026. Man planerar en etappvis utvinning i Syväjärvi och Rapasaari med början i Syväjärvi. Den sammanlagda driftstiden för gruvorna är cirka 18 år. Anrikningsverket i Päiväneva i södra delen av planeringsområdet är också tekniskt klart för drift. Planen är att starta produktionen vid anrikningsverket sommaren 2026.

Ursprungligen planerades en del av utvinningen i Rapasaari som underjordisk brytning. Keliber har dock tills vidare avstått från underjordisk utvinning och all brytning sker i form av dagbrott. I och med denna ändring kommer lagringskapaciteten på områdena för deponering av utvinningsavfall inte att räcka till för hela driftstiden. Dessa avfallsområden är det område där sedvanligt gråberg från Rapasaarigruvan deponeras samt anrikningssandbassängen och deponeringsområdet för prefloat-avfall vid anrikningsverket i Päiväneva. Kapaciteten vid områdena för utvinningsavfall i Syväjärvi kommer att räcka till för hela driftsperioden och för dessa områden planeras inga ändringar. Allteftersom planeringen framskrider har det också visat sig att det finns ett behov av att öka lagringskapaciteten för anrikningssand och prefloat-avfallsfraktion samt att öka det nuvarande mellanlagret för malm. Den planerade omfattningen av det nuvarande gråbergsområdet i Rapasaari är 63 ha och deponeringskapaciteten är ca 35 mn ton. Vid anrikningsverket i Päiväneva byggs anrikningssandbassängen i etapper och när den är klar är arealen ca 60 ha och deponeringsvolymen ca 6 mn m³. Utan kapacitetsökning beräknas kapaciteten för deponering av sedvanligt gråberg ebba ut sommaren 2037, lagringskapaciteten i anrikningssandbassängen år 2038 (med torrdensitet 1.2) och deponeringsvolymen för prefloat-avfall (ER1-bassängen) år 2035, om brytningen inleds 2028.

Utbyggnaden av utvinningsavfallsområdena innebär att gruvområdet utvidgas mot norr och/eller väster. I och med utvidgningsområdena kommer mängden avloppsvatten från gruvan och anrikningsverket att öka och det kommer inte längre att vara möjligt med utlopp i Köyhäjoki inom de nuvarande tillståndsgränserna. I den pågående miljökonsekvensbedömningen (MKB-förfarandet) bedöms miljökonsekvenserna av byggandet av en ny utloppsledning och bortledningen av renat vatten. I och med den nya utloppsledningen flyttas utloppet från Köyhäjoki till Perho ås huvudfåra.

I det MKB-förfarande som pågår samtidigt med utarbetandet av delgeneralplanen och detaljplanen är utvidgningen av utvinningsavfallsområdena eller byggandet av nya områden samt byggandet av en utloppsledning och en råvattenledning vid stranden av Perho å föremål för bedömning. När det gäller avloppsvatten undersöks möjligheten att leda lakvatten (ca 11 000 m³/år) som i driftsfasen uppkommer i slutdeponeringsområdet för analsimsand i Hoikkaneva till vattenbehandling i Päiväneva och vidare längs den nya utloppsledningen till Perho å. Dessutom bedöms konsekvenserna av en utvidgning av mellanlagret för malm vid anrikningsverket samt av reningsverket för kommunalt avloppsvatten från anrikningsverket.

I MKB-förfarandet granskas projektets konsekvenser under hela dess livscykel, inbegripet byggande, drift och tiden efter nedlagd drift. Beroende på projektalternativet kan deponeringskapaciteten utökas med 20–25 år. I förfarandet vid miljökonsekvensbedömning granskas konsekvenserna av genomförandet av projektet, alternativt av att projektet inte genomförs, i enlighet med lagen om miljökonsekvensbedömning (MKB-lagen, 252/2017) och förordningen (MKB-förordningen, 277/2017). I MKB-förfarandet granskas fyra olika alternativ till utvidgning av områdena och bortledning av vatten (ALT1-ALT4). Alternativen beskrivs **i avsnitt 2.3**. Dessutom är ett alternativ att inte genomföra projektet: alternativ ALT0 innebär att gruvverksamheten och anrikningsverket fortsätter i enlighet med de nuvarande tillståndsbesluten så länge det finns tillräcklig kapacitet för lagring av utvinningsavfall. I projektet eftersträvas ingen ökning av brytningsvolymerna eller av anrikningsverkets produktionsvolym. Delgeneral- och detaljplanen gör det möjligt att genomföra det alternativ som valts genom MKB-förfarandet och alternativets konsekvenser bedöms i enlighet med lagen om



områdesanvändning (132/1999) och markanvändnings- och byggförordningen (895/1999). Detta behandlas *i avsnitt 5*.

2.2 Anrikningsverket i Päiväneva

Den malm som utvunnits och förkrossats i dagbrotten genomgår en produktionsprocess vid anrikningsverket. I processen separeras ett värdefullt mineral från malmen och därmed ökar malmens värdeämnehalt. Förkrossad och försorterad malm mals i en stång- och kulkvarn, varefter den anrikas genom skumning i en skumkrets. Som en produkt av anrikningsprocessen fås spodumenkoncentrat, som transporteras till Kelibers kemifabrik i Karleby för vidareförädling till litiumhydroxid.

Päiväneva produktionsområde som helhet består av anrikningsverket med näromgivning samt deponerings- och bassängområden i anslutning till anrikningsfunktionerna. Syftet är att styra verksamheterna i produktionsområdet genom planläggningen enligt följande:

- Det område som ska detaljplaneras omfattar mottagning av malm, sekundärkrossning och sortering av malm (eng. sorting) samt en anrikningsanläggning, vars verksamhet inkluderar: malning och klassificering, avlägsnande av slam, prefloat-skumning, magnetisk separering, spodumenskumning och avvattning av anrikningskoncentratet samt mellanlagring av anrikningskoncentratet.
- I de områden där detaljplanerna upphävs styrs markanvändningen i fortsättningen med delgeneralplanen, i vilken bestäms om mellanlagringen av överskottssten som uppkommer i anrikningsprocessen samt anrikningssand- och vattenreservbassänger (som omstörtas av detaljplanen styrs markanvändningen i framtiden med en delgeneral plan för att fastställa mellanlagringen av överskottssten i anrikningsprocessen samt anrikningssand- och vattenreservoarer (gruvvatten, sedimenterings- och cirkulationsbassänger samt prefloat-bassänger (bassänger med isoleringsstruktur, för prefloat-avfall).

Råvattnet till anrikningsverket från Köyhäjoki leds via ett reningsverk till produktionen. En del av det råvattnet som behövs för produktionen återvinns till processen och en del av vattnet leds tillbaka till Köyhäjoki efter rening. I det pågående MKB-förfarandet utreds miljökonsekvenserna av att vatten leds ut i Perho å.



Figur 3. Området vid anrikningsverket i Päiväneva i början av 2026. © Keliber



2.3 Detaljplanens mål och alternativen i MKB-förfarandet

Målet är att för Kaustby kommuns och Kronoby kommuns områden utarbeta detaljplaner som gör det möjligt att genomföra en efter miljökonsekvensbedömningens resultat och delgeneralplanen anpassad lösning i områdena. Vid planeringen beaktas även 47 § i gruvlagen beaktas, enligt vilken gruvdriften ska grunda sig på en sådan detaljplan enligt lagen om områdesanvändning eller sådan generalplan med rättsverkningar enligt den lagen i vilken gruvområdets och hjälpområdets läge och förhållande till den övriga områdesanvändningen har utretts.

I enlighet med 54 § i lagen om områdesanvändning ska landskapsplanen och en generalplan med rättsverkningar beaktas när en detaljplan utarbetas, och den ska utarbetas så att det skapas förutsättningar för en hälsosam, trygg och trivsamt livsmiljö, för regional tillgång till service och för reglering av trafiken. Den byggda miljön och naturmiljön skall värnas och särskilda värden i anslutning till dem får inte förstöras. På det område som planläggs eller i dess närmaste omgivning skall det finnas tillräckligt med parker eller andra områden som lämpar sig för rekreation.

Dessutom får detaljplanen inte leda till att kvaliteten på någons livsmiljö försämras avsevärt på ett sätt som inte är motiverat med beaktande av detaljplanens syfte. Genom detaljplanen får inte heller markägaren eller någon annan rättsinnehavare åläggas sådana oskäligen begränsningar eller orsakas sådana oskäligen olägenheter som kan undvikas utan att de mål som ställs för planen eller de krav som ställs på den åsidosätts.

MKB-alternativ

Alternativen för planeringsområdet granskas inom ramen för MKB-förfarandet och på grundval av den därigenom erhållna, preciserade informationen kommer det slutliga förslaget till delgeneralplan och detaljplan att utarbetas. Målet för delgeneralplanen och detaljplanen är att beakta även andra markanvändningsbehov som gäller området samt de mål som har uppkommit allteftersom planeringsprocessen framskridit.

Genom planeringen säkerställs att de verksamheter som anvisas i planen inte medför betydande negativa miljökonsekvenser för naturmiljön, djurlivet och fåglarna i planområdet, invånarna i närområdena, det lokala jord- och skogsbruket eller andra levnadsförhållanden.

På projektet tillämpas förfarandet för miljökonsekvensbedömning enligt lagen om miljökonsekvensbedömning (MKB-lagen). MKB-förfarandet och delgeneral- och detaljplanen utarbetas separat så att de samordnas när det gäller tidsplan, konsekvensbedömning och växelverkan.

I förfarandet för miljökonsekvensbedömning (MKB) granskas följande alternativ i Kaustby kommuns, Karleby stads och Kronoby kommuns områden:

- ALT0 - Verksamhet enligt nuvarande tillstånd och planer inom alla tre kommuners område.
 - Vattenuttag och utlopp av avloppsvatten i Köyhäjoki i Kaustby.
- ALT1 - Gruvområdet utvidgas mot norr i Karleby stads område.
 - Gråbergsområdet utvidgas mot norr. Anrikningssandbassängen höjs uppströms. Vattenuttag och utlopp i Perho å.
- ALT2 - Gruvområdet utvidgas mot väster i Kaustby kommuns område.
 - Nytt gråbergsområde, ny anrikningssandbassäng. Vattenuttag och utlopp i Perho å.
- ALT3 - Gruvområdet utvidgas mot väster i Kaustby kommuns område, deponering av anrikningssand i Syväjärvigruvan i Karleby stads område.
 - Nytt gråbergsområde. Anrikningssand deponeras i Syväjärvigruvan. Vattenuttag och utlopp i Perho å.
- ALT4 - Gruvområdet utvidgas mot norr i Karleby stads område och mot väster i Kaustby kommuns område.



- Gråbergsområdet utvidgas mot norr. Ny anrikningssandbassäng och utvidgning/höjning av den nuvarande anrikningssandbassängen uppströms. Vattenuttag och utlopp i Perho å.

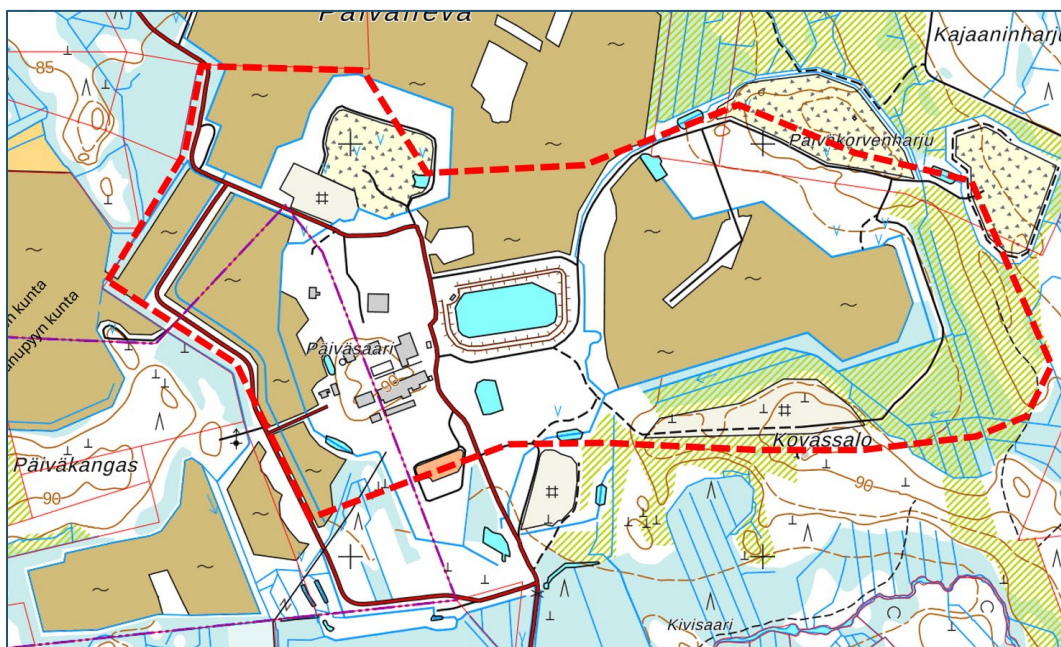
Detaljerad information om alternativen finns i projektets MKB-program.

3 Utgångspunkter för planeringen

3.1 Nuläget i planeringsområdet

Planeringsområdet ligger på ett obebott område ca nio kilometer nordost om Kaustby tätortsområde. Närmaste byområde är Vintturi i Kaustby, från vilket det är ca 3 km till planeringsområdet, närmaste bostadshus ligger också på ca 3 kilometers avstånd mot sydväst och närmaste fritidshus ca 800 meter från planeringsområdets gräns mot söder i Kaustby.

I nuläget är en del av planeringsområdet ett i hög utsträckning färdigt byggt område för gruvverksamhet i anslutning till Päiväneva anrikningsverk med tillhörande verksamhet. De obbyggda områdena är skogs- och torvproduktionsområden. Planeringsområdet ligger i huvudsak på 80–95 meter över havet, marknivån reser sig svagt mot öster. Markgrunden i området består av morän och torv (Källa GTK).



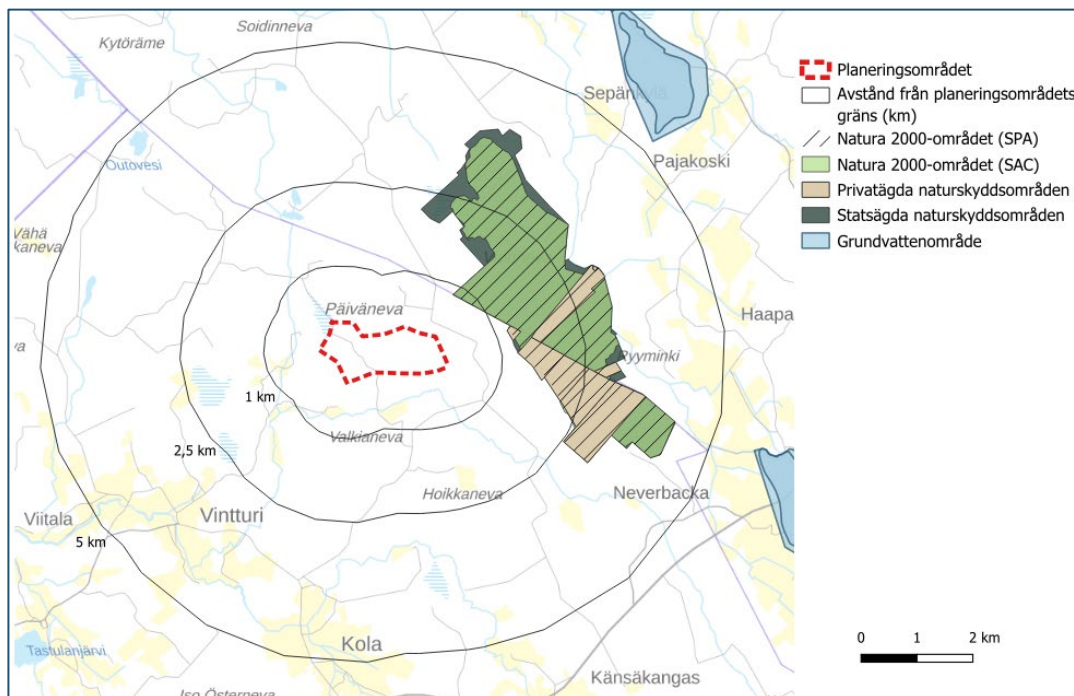
Figur 4. Nuläget i planeringsområdet. Planeringsområdets gräns visas med röd streckad linje. Päiväneva anrikningsverks ungefärliga läge visas med gul cirkel. Ortoflygbild © LMV.

Inom planeringsområdet finns inte klassificerade grundvattenområden eller geologiskt värdefulla formationer. Det närmaste grundvattenområdet (Tuohikorvenmäki, 1088551, klass 1) ligger ca 5,3 km från planeringsområdet mot nordost.

Det finns inga områden som hör till nätverket Natura 2000 eller andra naturskyddsområden i planeringsområdet. Närmaste Natura 2000-område är Vionneva (FI1000019, SAC, SPA) på cirka 800 meters avstånd från planeringsområdets gräns mot öster. Vionneva naturskyddsområde ingår också i myrskyddsprogrammet och det är ett värdefullt fågelområde på landskapsnivå (ett MAALI-område).



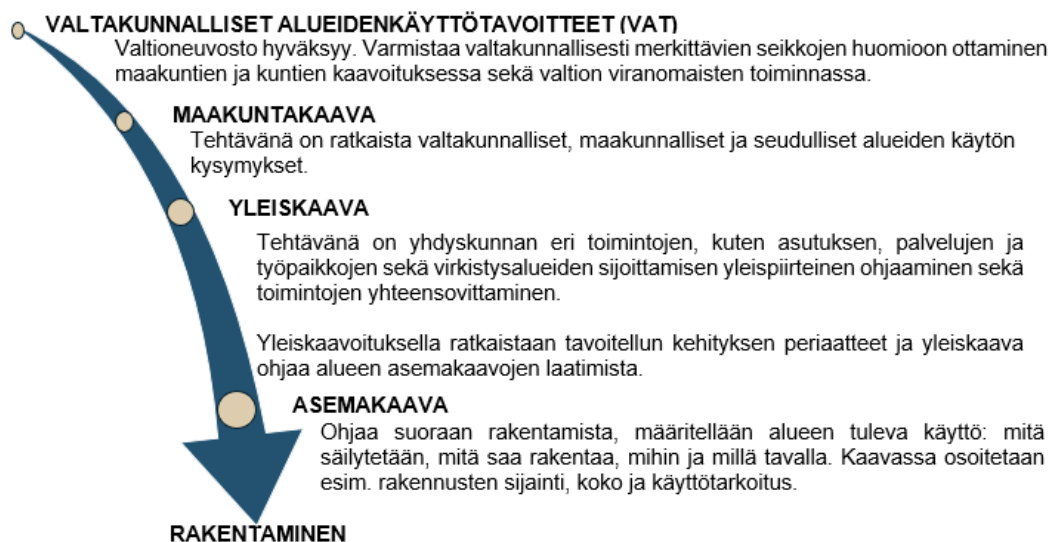
På ca 1,3 km avstånd från planeringsområdet mot öster ligger det närmaste naturskyddsområdet på privat mark, Vionneva 3 (YSA201025).



Figur 5. Naturskyddsområden och grundvattenområden. Avgränsning av planeringsområdet med en röd streckad linje. Källa: naturskyddsområden, Natura 2000-områden, grundvattenområden / Finlands miljöcentral (2/2026), Bakgrundskarta, LMV.

3.2 Planeringssystemet

Systemet för planering av markanvändningen utgår från en preciserande planering där de riksomfattande målen för områdesanvändningen och de översiktliga planerna, dvs. landskapsplanen och generalplanen, styr planeringen av mer ingående detaljplaner.



3.3 Planeringssituationen

3.3.1 Riksomfattande mål för områdesanvändningen

De riksomfattande målen för områdesanvändningen utgör vid sidan om landskaps-, general- och detaljplanerna en del av systemet för planering av områdesanvändningen enligt lagen om områdesanvändning. Det primära syftet med målen är att säkerställa att frågor som har riksomfattande betydelse beaktas i landskapens och kommunernas planläggning och i de statliga myndigheternas verksamhet. Ett syfte är också att främja verkställandet av internationella konventioner och förbindelser i Finland samt att trygga ett ändamålsenligt genomförande av avgörandena inom den riksomfattande områdesanvändningen.

Enligt 22 § i lagen om områdesanvändning gälla områden som

- 1) med tanke på regionstrukturen, områdesanvändningen eller trafik- eller energinätet är av internationell betydelse eller av betydelse för ett större område än ett landskap,
- 2) har betydande inverkan på det nationella kultur- eller naturarvet, eller
- 3) har en nationellt betydande inverkan på den ekologiska hållbarheten, regionstrukturens ekonomi eller möjligheterna att undvika betydande miljölägenheter.

Statsrådet har beslutat om riksomfattande mål för områdesanvändningen 14.12.2017 (MM/2017/81). Statsrådets beslut trädde i kraft 1.4.2018.

De riksomfattande målen för områdesanvändningen är grupperade i fem helheter:

- Fungerande samhällen och hållbara färdsätt
- Ett effektivt trafiksystem
- En sund och trygg livsmiljö
- En livskraftig natur- och kulturmiljö samt naturtillgångar
- En energiförsörjning med förmåga att vara förnybar

De viktigaste målen för områdesanvändningen som ska beaktas i detta detaljplanearbete är följande

Fungerande samhällen och hållbara färdsätt

- En polycentrisk områdesstruktur som bildar nätverk och grundar sig på goda förbindelser främjas i hela landet, och livskraften och möjligheterna att utnyttja styrkorna i de olika områdena understöds.
- Förutsättningar skapas för att utveckla närings- och företagsverksamhet. Förutsättningarna skapas för en koldioxidsnål och resurseffektiv samhällsutveckling, som i främsta hand stöder sig på den befintliga strukturen.
- Tillgängligheten i fråga om tjänster, arbetsplatser och fritidsområden för de olika befolkningsgrupperna främjas. Möjlighet att gå, cykla och använda kollektivtrafik samt utvecklandet av kommunikations-, färd- och transporttjänster främjas.

Ett effektivt trafiksystem

Det riksomfattande trafiksystemets funktionsduglighet och resurshushållning främjar man genom att i första hand utveckla befintliga trafikförbindelser och nätverk. Förutsättningarna för rese- och transportkedjor som grundar sig på sam användning av olika trafikformer och trafik tjänster samt fungerande knutpunkter inom gods- och persontrafiken säkerställs.

En sund och trygg livsmiljö

- Olägenheter för miljön och hälsan som orsakas av buller, vibrationer och dålig luftkvalitet förebyggs.



- Ett tillräckligt stort avstånd lämnas mellan verksamheter som orsakar skadliga hälsoeffekter eller olycksrisker och verksamheter som är känsliga för effekterna eller också hanteras riskerna på annat sätt.

En livskraftig natur- och kulturmiljö samt naturtillgångar

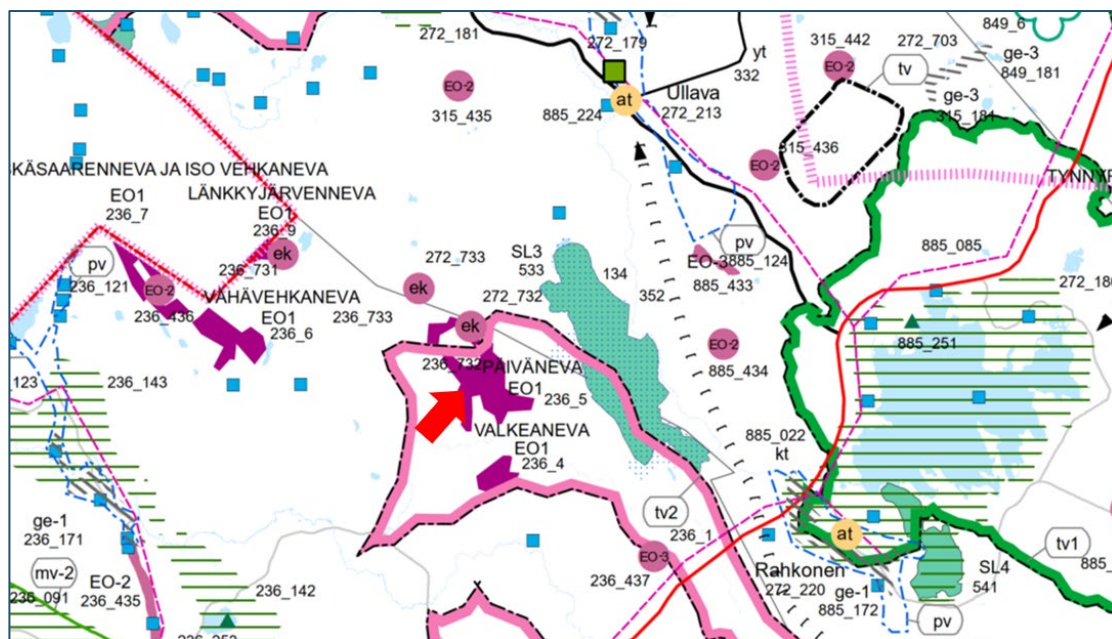
- Det sörs för att den nationellt värdefulla kulturmiljön och naturarvet värden tryggas.
- Bevarandet av områden och ekologiska förbindelser som är värdefulla med tanke på naturens mångfald främjas.
- Det sörs för att det finns tillräckligt med områden som lämpar sig för rekreation samt för att nätverket av grönområden består.
- Förutsättningar för bioekonomin och den cirkulära ekonomin skapas samt ett hållbart nyttjande av naturtillgångarna främjas.

3.3.2 Landskapsplan

I Kaustby kommuns område är Mellersta Österbottens landskapsplan i kraft, i Kronoby kommuns område Österbottens landskapsplan.

Landskapsplaneringen i Mellersta Österbotten har fortskridit i etapper så att den första etappplansplanen fastställdes av miljöministeriet 24.10.2003, den andra 29.11.2007, den tredje 8.2.2012 och den fjärde 22.6.2016. Den femte etappplansplanen har godkänts i landskapsfullmäktige 29.11.2021 § 30 och vunnit laga kraft 3.1.2022. Landskapsstyrelsen har beslutat (22.8.2022 § 56) att inleda utarbetandet av en sjätte etappplansplan, och programmet för deltagande och bedömning i anslutning till den var offentligt framlagd 1.4–30.4.2023.

Mer information: <https://www.keski-pohjanmaa.fi/maakuntakaava-ja-alueiden-kaytto.html>



Figur 6. Utdrag ur sammanställningen av fastställda etappplansplaner. Planeringsområdets ungefärliga läge visas med en röd pil.

Landskapsplanebeteckningar som ska beaktas vid planeringen:



Område som hör till eller föreslagits höra till nätverket Natura 2000.



EO1

Nuvarande torvproduktionsområde.

SL3

Ett skyddsområde som inrättats eller är avsett att inrättas enligt myrskyddsprogrammet.

at

By.

Planeringsbestämmelse: Vid planeringen av områdesanvändningen ska det skapas förutsättningar för utvecklandet av lokala tjänster med beaktande av boendet och samordningen av primärproduktionen och den övriga näringsstrukturen. Vid planeringen ska särskild uppmärksamhet fästas vid områdets by- och landskapsbild samt vid natur- och kulturmiljövården.

ek

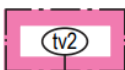
Område som lämpar sig som gruvområde.

Planeringsbestämmelse: I området tillåts gruvverksamhet och för verksamheten behövliga konstruktioner, deponeringsområden samt trafikleder och -områden. I den mer detaljerade planeringen ska säkerställas att de planerade åtgärderna inte på ett betydande sätt försämrar de naturvärden som ligger till grund för skyddet av Natura-områdena. Särskild uppmärksamhet bör fästas vid konsekvenserna för vattendragen och bevarandet av vattenkvaliteten.



Mineralreservområde.

Utvecklingsprinciper: Om nyttjandet av mineralreserverna i området ska främjas, ska verksamheten samordnas med den övriga markanvändningen och miljökonsekvenserna av nyttjandet samt särdragen i områdena tas i beaktande. I den mer detaljerade planeringen ska säkerställas att de planerade åtgärderna inte på ett betydande sätt försämrar de naturvärden som ligger till grund för skyddet av Natura-områdena. Särskild uppmärksamhet bör fästas vid konsekvenserna för vattendragen och bevarandet av vattenkvaliteten.



Torvproduktionsområde 2.

Planeringsbestämmelse: Med beaktande av de allmänna bestämmelserna om torvproduktion kan utgångspunkten för planeringen också vara att torvproduktionens totala belastning på vattensystemet ökar.

50	Kälviänjoen vesistöalue	49.074	Korpiojan va	49.096	Syrjäjoen a
49.064	Näätinkiojan va	49.083	Tömisojan va	49.097	Ullavajärven a
49.065	Mökinojan va	49.092	Patanan tekojärven a	84	Perämeren rannikkoalue
49.071	Venetjoen alaosan a	49.093	Patananjoen yläosan va		
49.072	Venetjoen tekojärven a	49.094	Patanan tekojärven täyttökanavan a		

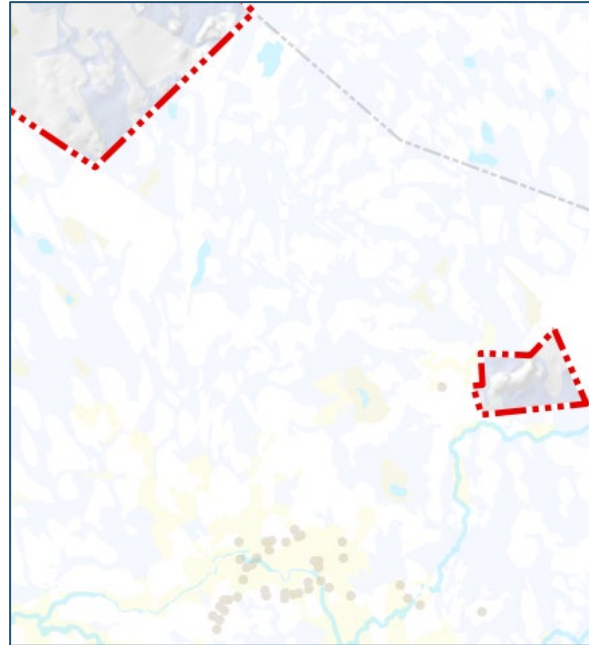


Områden utanför torvproduktionsområdena tv1 och tv2.

Planeringsbestämmelse: Med beaktande av de allmänna planeringsbestämmelserna för torvproduktion ska utgångspunkten för planeringen av torvproduktionen vara att den totala belastning på vattendragen som torvproduktionen orsakar inte stiger från sin nuvarande nivå.



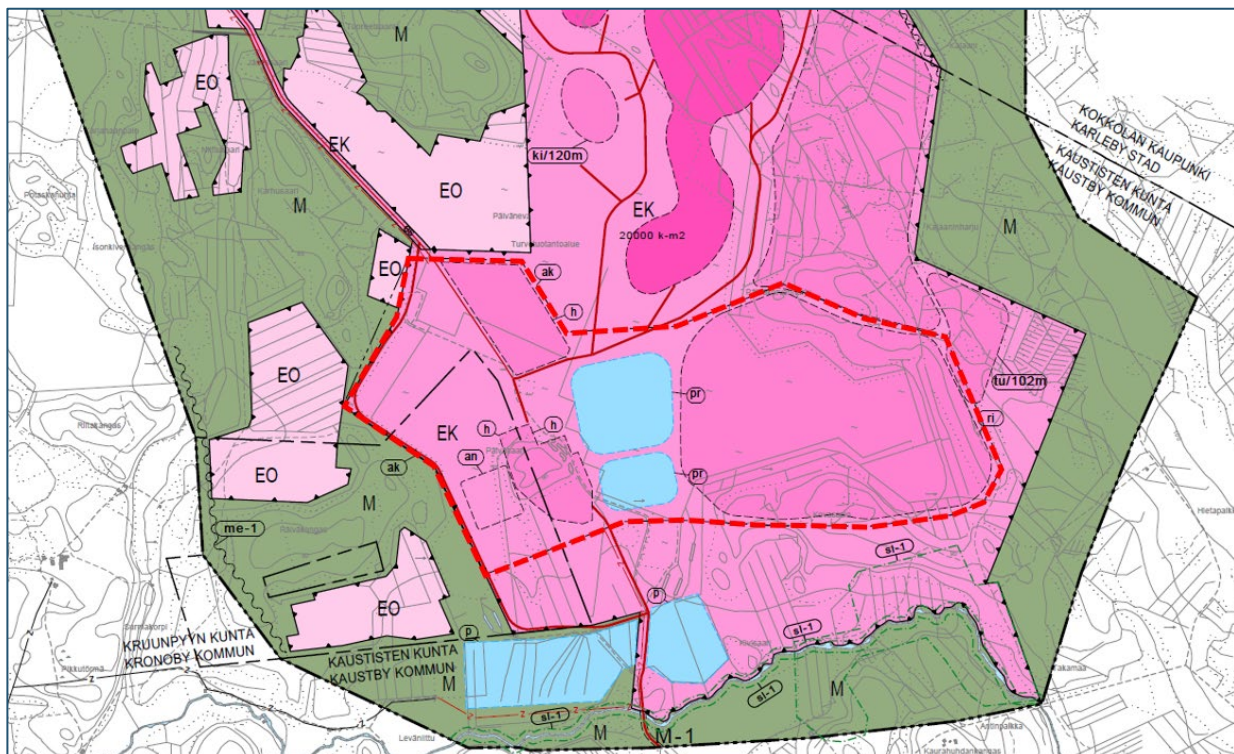
En del av planeringsområdet ligger i enklaven som hör till Kronoby kommun, och som har beaktats i landskapsplanearbetet i Österbotten. I området är Österbottens landskapsplan 2050 i kraft; inga beteckningar har anvisats för området i landskapsplanen.



Figur 7. Utdrag ur Österbottens landskapsplan 2050.

3.3.3 Generalplan

Inom planeringsområdet gäller delgeneralplanerna för gruvområdena och anriktningsverket. Kommunerna har godkänt planerna: I Kaustby kommunfullmäktige 5.5.2022 § 16 och i Kronoby kommunfullmäktige 11.4.2022 § 17. En ändring och utvidgning av planen är anhängig.



Figur 8. Utdrag ur sammanställningen av de gällande delgeneralplanerna för gruvområdena och anriktningsverket. Planeringsområdets gräns visas med röd, streckad linje.

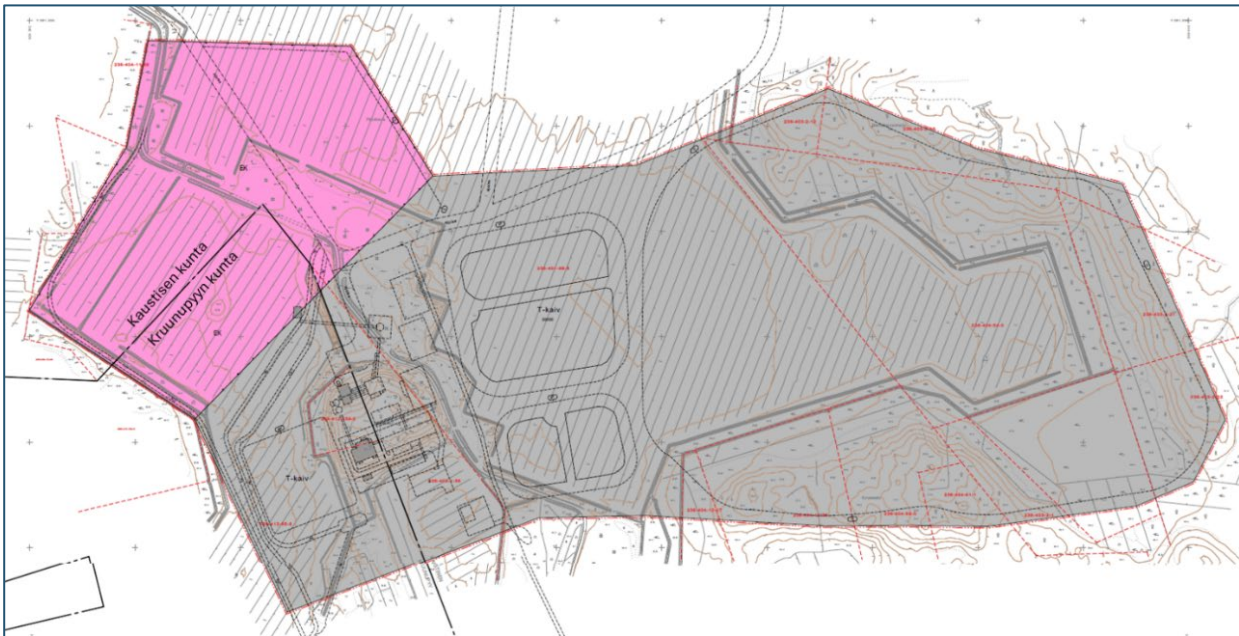


Generalplanebeteckningar som ska beaktas vid planeringen:

EK	Gruvområde I området får man placera dagbrott och deponeringsområden för malm, gråberg, ytjord och andra massor som behandlas i gruvverksamheten samt på de separat anvisade platserna bygga bassänger, diken, byggnader och konstruktioner som behövs för gruvverksamheten. Det rekommenderas att träd bevaras i den mån det är möjligt eftersom de förebygger spridning av buller och damm.
EO	Täktområde. Torvproduktion.
M	Jord- och skogsbruksdominerat område. Det rekommenderas att träden bevaras i den mån det är möjligt eftersom de förebygger spridning av buller och damm.
M-1	Riktgivande jord- och skogsbruksdominerat område. Området får användas som hjälpområde för gruvan. Området är i huvudsak avsett för att tillgodose trafikbehoven i anslutning till gruvverksamheten.

3.3.4 Detaljplan

På planeringsområdet gäller detaljplanen för Päiväneva (godkänd i Kaustby kommunfullmäktige 5.5.2022 § 17, i Kronoby kommunfullmäktige 11.4.2022 § 18). I detaljplanen har planeringsområdet beteckningar för gruvområde (EK) samt för kvartersområde för industri- och lagerbyggnader, där det är tillåtet att placera kontors-, krossnings-, anriknings- och lagerbyggnader med anknäytning till gruvverksamheten samt andra byggnader som behövs för gruvverksamheten, såsom ett värmeverk och andra konstruktioner och anordningar (T-kaiv).



Figur 9. Detaljplanesammanställning, Päiväneva.



4 Utredningar

Det *planarbete som gäller ändringen av detaljplanen* grundar sig på den tidigare utarbetade detaljplanen för området, vars grundläggande utredning utgörs av utredningar och inventeringar som gjorts i processen för miljökonsekvensbedömning av litiumprovinsen i Mellersta Österbotten (Envi-neer 2020) samt tillståndshandlingar som hänför sig till befintlig och planerad verksamhet i området.

När det gäller de områden som upphävs träder den nya delgeneralplanen i kraft, inom ramen för vilken områdena och konsekvenserna behandlas på grundval av det tidigare och pågående MKB-förfarandet samt tillståndshandlingarna.

På grund av generalplanens styrande verkan förs delgeneralplanen till behandling för godkännande före detaljplanen.

5 Konsekvensbedömning

Enligt 9 § i lagen om områdesanvändning ska en plan grunda sig på planering som omfattar bedömning av de betydande konsekvenserna av planen och på sådana undersökningar och utredningar som planeringen kräver. När planens konsekvenser utreds ska planens uppgift och syfte beaktas. Utredningarna ska omfatta hela det område där planen kan tänkas ha väsentliga konsekvenser.

Konsekvensbedömningen baserar sig på den tidigare detaljplanen samt det tidigare förfarandet för miljökonsekvensbedömning i enlighet med MKB-lagen. I planbeskrivningen beskrivs konsekvenserna av genomförandet av detaljplanen med utgångspunkt i resultaten från miljökonsekvensbedömningen. Bedömningen av detaljplanens konsekvenser grundar sig dock på 9 § i lagen om områdesanvändning (OAL) och 1 § i markanvändnings- och byggförordningen (MBF).

Således bedöms konsekvenserna för

- 1) människornas levnadsförhållanden och livsmiljö
- 2) marken och berggrunden, vattnet, luften och klimatet
- 3) växt- och djurarter, naturens mångfald och naturresurserna
- 4) region- och samhällsstrukturen, samhälls- och energiekonomin och trafiken
- 5) stadsbilden, landskapet, kulturarvet och den byggda miljön
- 6) utvecklingen av en fungerande konkurrens inom näringslivet.

När det gäller de områden som upphävs görs konsekvensbedömningen som en del av konsekvensbedömningen inför den nya delgeneralplanen.



6 Planprocessen och växelverkan

6.1 Deltagande, ordnande av växelverkan och samarbete med myndigheter

Ändringen av detaljplanerna för Päiväneva berör två kommuners områden och vardera kommunen kan bara fatta beslut om markanvändningen inom sitt eget område.

Anhängiggörande av planen

- Information om att detaljplanerna har gjorts anhängiga publiceras i kommunernas officiella kungörelsekanaler. På samma gång läggs programmet för deltagande och fram offentligt (OAL 63 §).
- Markägarna i planområdet samt ägarna av fastigheter som gränsar till planområdet underlättas per brev om att planläggningen har inletts och om att PDB har lagts fram.
- Intressenterna har möjlighet att uttrycka åsikter om PDB.
- Ett möte för allmänheten ordnas tillsammans med MKB-förfarandet under den tid programmet för deltagande och bedömning samt programmet för miljökonsekvensbedömning är framlagda.
- Programmet för deltagande och bedömning skickas för kännedom till myndigheterna.

Planens beredningsskede

- Höranden under beredningsskedet kungörs och plankutkastmaterial (kartor, beskrivning och separata utredningar) läggs fram offentligt för minst 30 dagar. Om förfarandet för hörande informeras i kommunernas officiella kungörelsekanaler.
- Markägarna i planområdet samt ägarna av fastigheter som gränsar till planområdet underlättas per brev om att planutkastet har lagts fram offentligt.
- I kungörelser meddelas under vilka tider man kan ta del av planutkastet och ge muntliga eller skriftliga åsikter om den. Hur och vart åsikter ska lämnas in anges i kungörelserna. Utlåtanden begärs av myndigheterna (OAL 62 § och MBF 30 §).
- Ett möte för allmänheten ordnas tillsammans med MKB-förfarandet under den tid planutkastet och miljökonsekvensbedömning är offentligt framlagda.
- Ett myndighetssamråd ordnas innan planutkastet läggs fram offentligt.

Planens förslagsskede

- Höranden under förslagsskedet kungörs och plankutkastmaterial (kartor, beskrivning och separata utredningar) läggs fram offentligt för minst 30 dagar. Om förfarandet för hörande informeras i kommunernas officiella kungörelsekanaler. (OAL 65 §; MBF 19 §).
- Markägarna i planområdet samt ägarna av fastigheter som gränsar till planområdet underlättas per brev om att planförslaget har lagts fram offentligt.
- I kungörelser meddelas under vilka tider man kan ta del av planförslagen och ge muntliga eller skriftliga anmärkningar om dem. Hur och vart anmärkningar ska lämnas in anges i kungörelserna. Utlåtanden begärs om myndigheterna.
- Vid behov ordnas ett möte för allmänheten under den tid planförslagen är framlagda.

Planens godkännandeskede

- Bemötanden utarbetas till de anmärkningar och utlåtanden som getts om planförslagen. Ett motiverat bemötande skickas till dem som har lämnat sina adressuppgifter (AOL 65 §).
- Kaustby kommunfullmäktige godkänner planförslaget på framställning av kommunstyrelsen.
- Kronoby kommunfullmäktige godkänner planförslaget på framställning av kommunstyrelsen.
- Beslut om godkännande av detaljplanerna kungörs (OAL 67 § och MBF 94 §).



- Kommunen ska utan dröjsmål sända beslutet om godkännande av detaljplanen samt plankartan och planbeskrivningen till Tillstånds- och tillsynsverket (MRA 94 §).
- Om godkännandet meddelas de kommunmedlemmar och dem som lämnat en anmärkning, om de har begärt det medan planen var framlagd (MBF 94 §).

Sökande av ändring

- Ändring i beslut om godkännande av planer får sökas genom kommunalbesvär i förvaltningsdomstol med iakttagande av vad som föreskrivs i kommunallagen (OAL 188 §). Besvärstiden är 30 dygn.
- Om inga besvär anförts träder planen i kraft genom en kungörelse (arMBF 93 §). Kungörelsen publiceras enligt kommunens praxis offentliga kungörelser.

6.2 Intressenter

Lagen om områdesanvändning förutsätter växelverkan vid beredning av planer. Intressenter kan ta ställning till planläggningen i de olika skedena av processen.

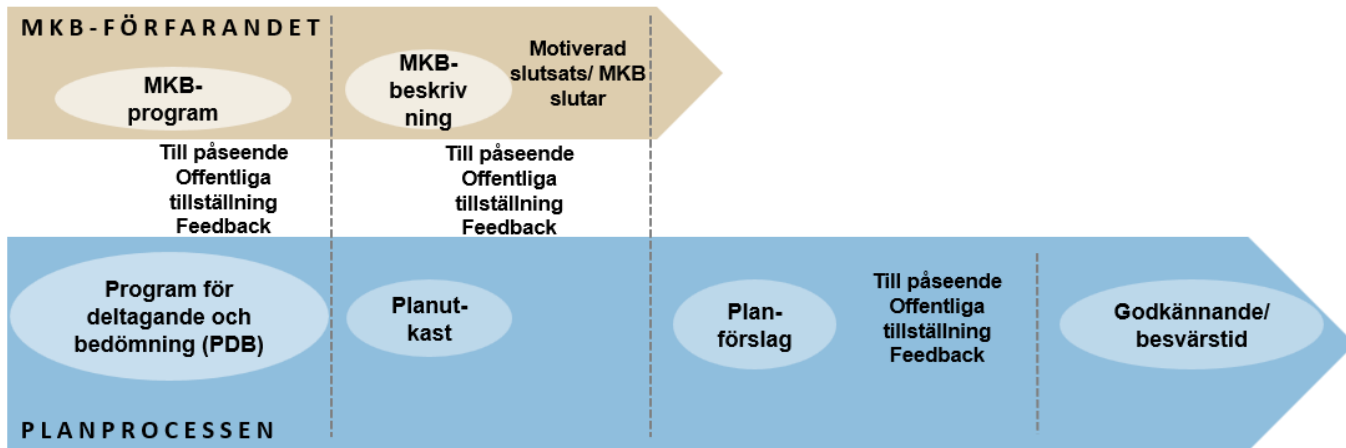
Intressenter är (OAL 62 §):

- markägarna i området
- de vars boende, arbete eller andra förhållanden kan påverkas betydligt av planen
 - invånare och markägare samt företag och näringsidkare inom planens influensområde
- de myndigheter och sammanslutningar vars verksamhetsområde behandlas i planeringen:
 - Förvaltningarna i Kaustby kommun
 - Förvaltningarna i Kronoby kommun
 - Tillstånds- och tillsynsverket
 - Österbottens livskraftscentrum
 - Mellersta Österbottens förbund
 - Österbottens förbund
 - K.H.Renlunds museum
 - Österbottens museum
 - Mellersta Österbottens räddningsverk
 - Mellersta Österbottens miljöhälsövård
 - Strålsäkerhetscentralen STUK
 - Säkerhets- och kemikalieverket Tukes
- Övriga intressenter och personer eller aktörer som anmäler sig som intressenter.



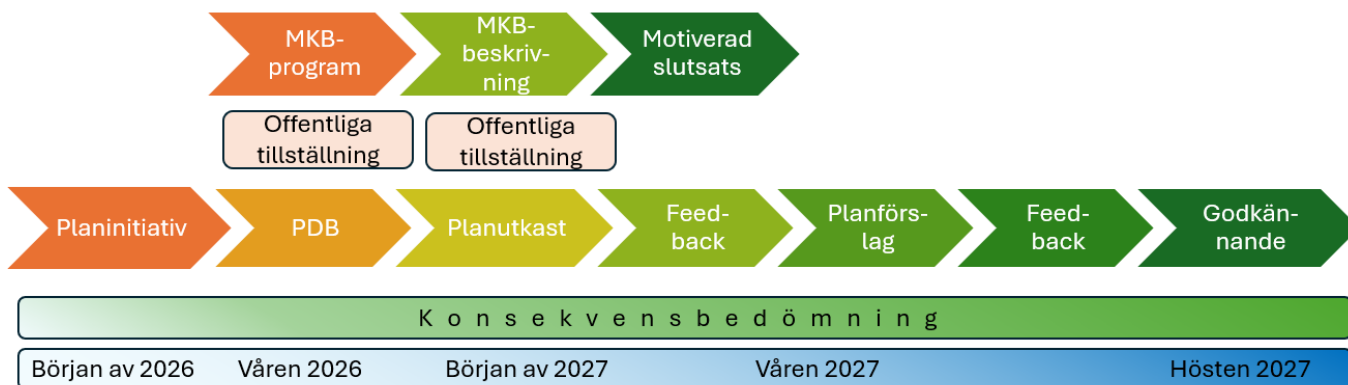
6.3 Samordning av MKB-förfarandet och planen

MKB-förfarandet, delgeneralplanläggningen och detaljplanläggningen genomförs tidsmässigt parallellt bland annat så att man ordnar gemensamma möten för allmänheten i MKB-programskedet respektive PDB-skedet samt i MKB-beskrivningsskedet respektive planutkastskedet. Enligt lagen om områdesanvändning ska en generalplan med rättsverkningar tjäna till ledning när en detaljplan utarbetas och ändras. Detaljplanen kan inte godkännas innan ändringen och utvidgningen av delgeneralplanen för gruvområdena och anrikningsverket, vilken utarbetas parallellt, har godkänts.



6.4 Preliminär tidtabell

Den preliminära tidsplanen för planläggningen och dess koppling till MKB-förfarandet.



7 Kontaktuppgifter för ytterligare information

Planläggare:

Kaustby kommun

Kappelintie 13
69600 Kaustby

Teknisk direktör

Ilkka Närhi

+358 40 769 8668

ilkka.narhi@kaustinen.fi

Kronoby kommun

Säbråvägen 2
68500 Kronoby

Teknisk direktör

Patricia Svarvar

+358 40 714 2187

patricia.svarvar@kronoby.fi

Planläggare

Dan Stenlund

+358 50 562 4924

dan.stenlund@kronoby.fi

Plankonsult:

Plandea Oy

Vasavägen 6
67100 Karleby

Projektchef

Minna Vesisenaho

+358 50 537 4491

minna.vesisenaho@plandea.fi

Planens utarbetare, YKS 691

Ville Vihanta

+358 50 590 6214

ville.vihanta@plandea.fi

Aktör:

Keliber Technology Oy

Toholammintie 496

69600 Kaustby

Jaakko Saukkoriipi

Senior Manager, Environment

+358 50 439 0122

jaakko.saukkoriipi@sibanyestillwater.com

Lea Nikupeteri

Environmental Engineer

+ 358 40 839 6263

lea.nikupeteri@sibanyestillwater.com

