

Kronoby kommun

Delgeneralplan för Markjärvs vindkraftspark

PROGRAM FÖR DELTAGANDE OCH BEDÖMNING (OAL 63 §)

10.5.2024, uppdat. 13.4.2026



REJLERS

Sisällysluettelo

| | | |
|-------|--|----|
| 1 | Program för deltagande och bedömning | 3 |
| 2 | Planeringsområdets läge | 3 |
| 3 | Miljökonsekvensbedömning (MKB)..... | 5 |
| 4 | Delgeneralplanens syfte och mål..... | 5 |
| 5 | Planeringsområdets nuläge | 6 |
| 5.1 | Landskpasområden och kulturmiljö | 6 |
| 5.1.1 | Nationellt värdefulla landskapsområde (VAMA 2021)..... | 6 |
| 5.1.2 | Nationellt betydelsefulla byggda kulturmiljöer (RKY) | 7 |
| 5.1.3 | Regionalt värdefulla landskapsområde | 7 |
| 5.1.4 | Regionalt värdefulla byggda kulturmiljöer | 7 |
| 5.2 | Fornminnen..... | 8 |
| 6 | Samhällsstruktur och markanvändning | 8 |
| 7 | Planeringssituation | 9 |
| 7.1 | Riksomfattande mål för områdesanvändningen..... | 9 |
| 7.2 | Landskapsplan..... | 10 |
| 7.2.1 | Österbottens landskapsplan 2050..... | 10 |
| 7.2.2 | Södra Österbottens landskapsplan 2050 | 10 |
| 7.3 | Generalplaner | 12 |
| 7.4 | Detaljplaner..... | 13 |
| 7.5 | Markägande..... | 13 |
| 7.6 | Byggnadsordning..... | 13 |
| 7.7 | Bygguppmaningar..... | 13 |
| 7.8 | Baskarta..... | 13 |
| 7.9 | Anknytning till andra vindkraftsprojekt | 13 |
| 8 | Utredningar som ska upprättas | 13 |
| 9 | Konsekvensbedömning | 14 |
| 10 | Deltagande och interaktion | 14 |
| 10.1 | Intressenter | 14 |
| 10.2 | Samarbete med myndigheterna..... | 15 |
| 10.3 | Planläggningsprocess, eftersträvad tidtabell och växelvärkan | 16 |
| 11 | Kontaktuppgifter..... | 17 |

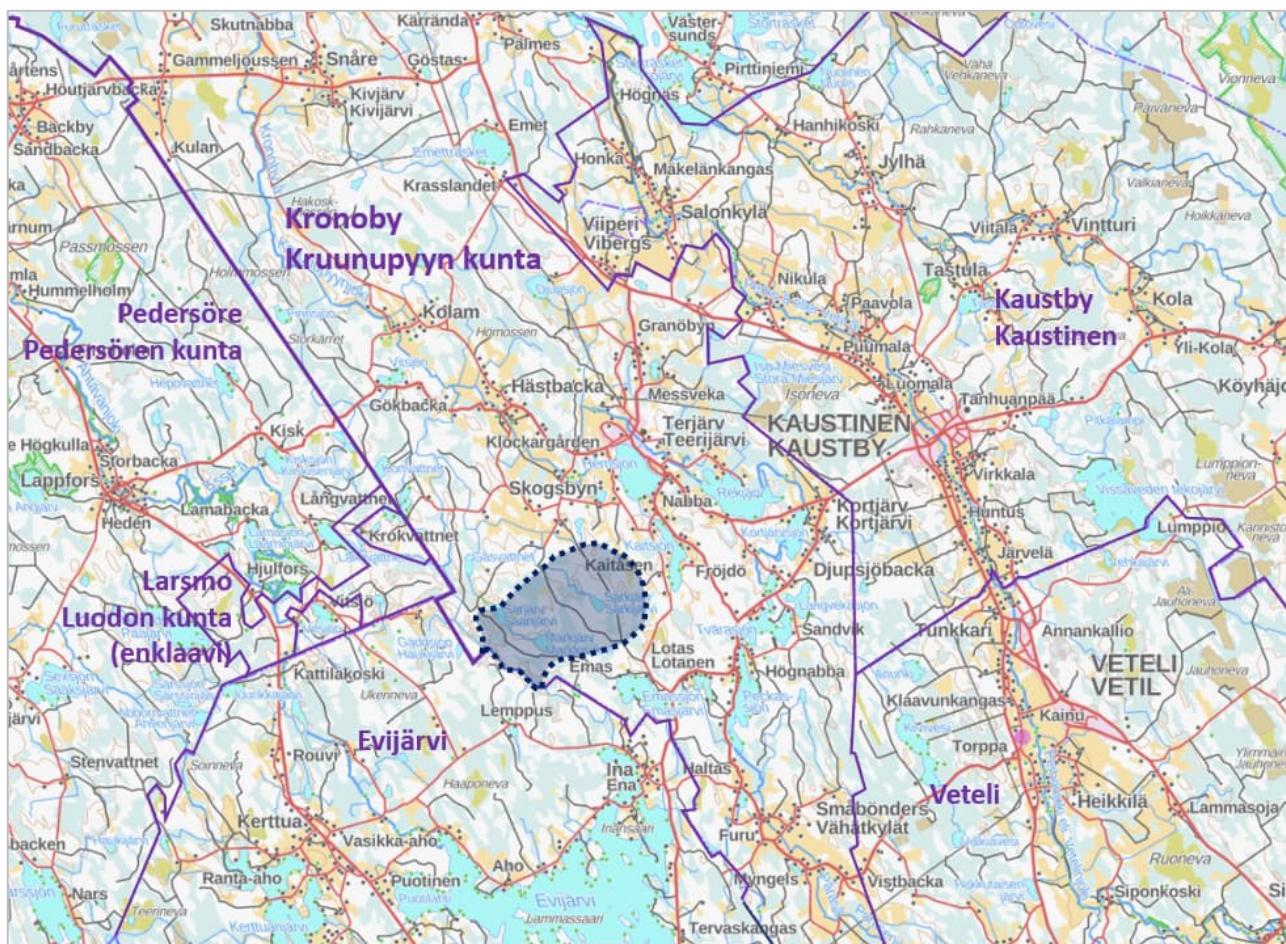
1 Program för deltagande och bedömning

Enligt 63 § i lag om områdesanvändning när en plan utarbetas skall ett med avseende på planens syfte och betydelse nödvändigt program för deltagande och växelverkan samt för bedömning av planens konsekvenser utarbetas i ett tillräckligt tidigt skede. Programmet för deltagande och bedömning (PDB) för Markjärvs vindkraftsparks delgeneralplan finns framlagd på Kronoby kommuns webbsida och i kommunhuset under hela beredningen av delgeneralplanen. Programmet för deltagande och bedömning specificeras och uppdateras i takt med att planeringen framskrider.

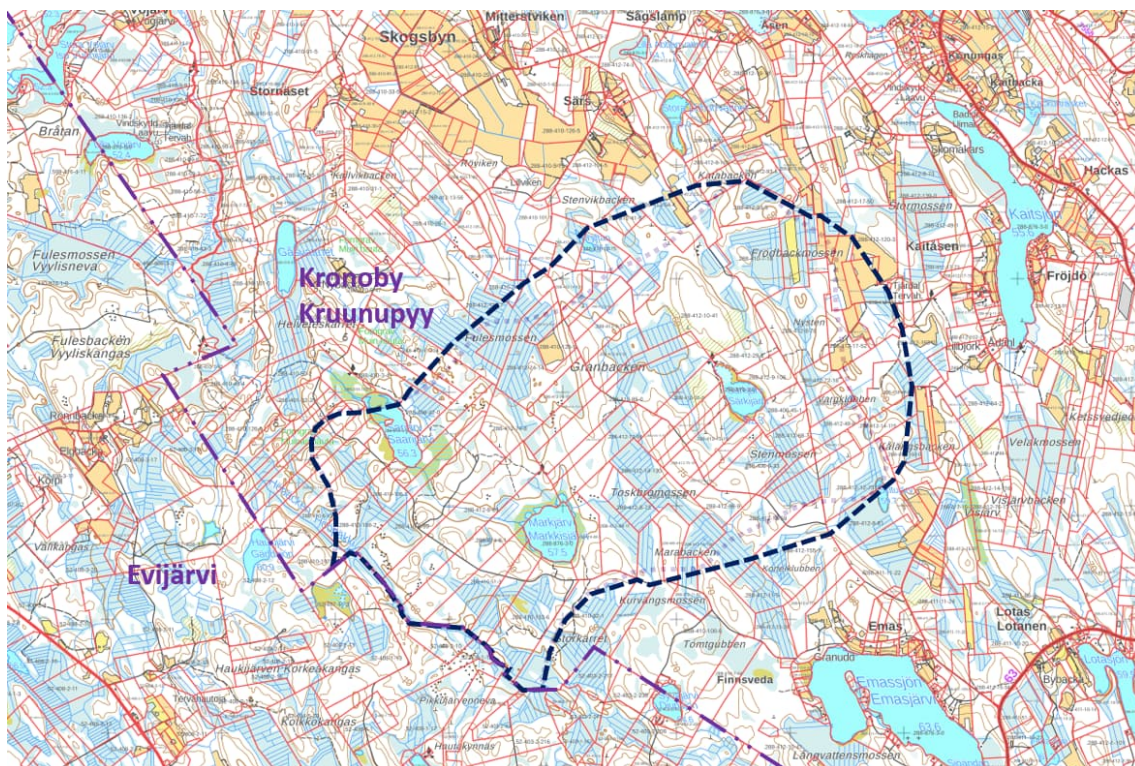
2 Planeringsområdets läge

Området, där delgeneralplanen ska planeras (planeringsområde), ligger i kommunen Kruunupyys, cirka 35 km sydost om Kronobys centrum. Avståndet från planeringsområdet till Kaustinens kommuncentrum är cirka 11 km, från Evijärvis centrum cirka 12 km och från Veteli centrum cirka 14,5 km. Avståndet från planeringsområdet till stadsområdet Teerijärvi (Terjärv) är cirka 3 km. Planområdet gränsar i sydväst till kommungränsen Evijärvi.

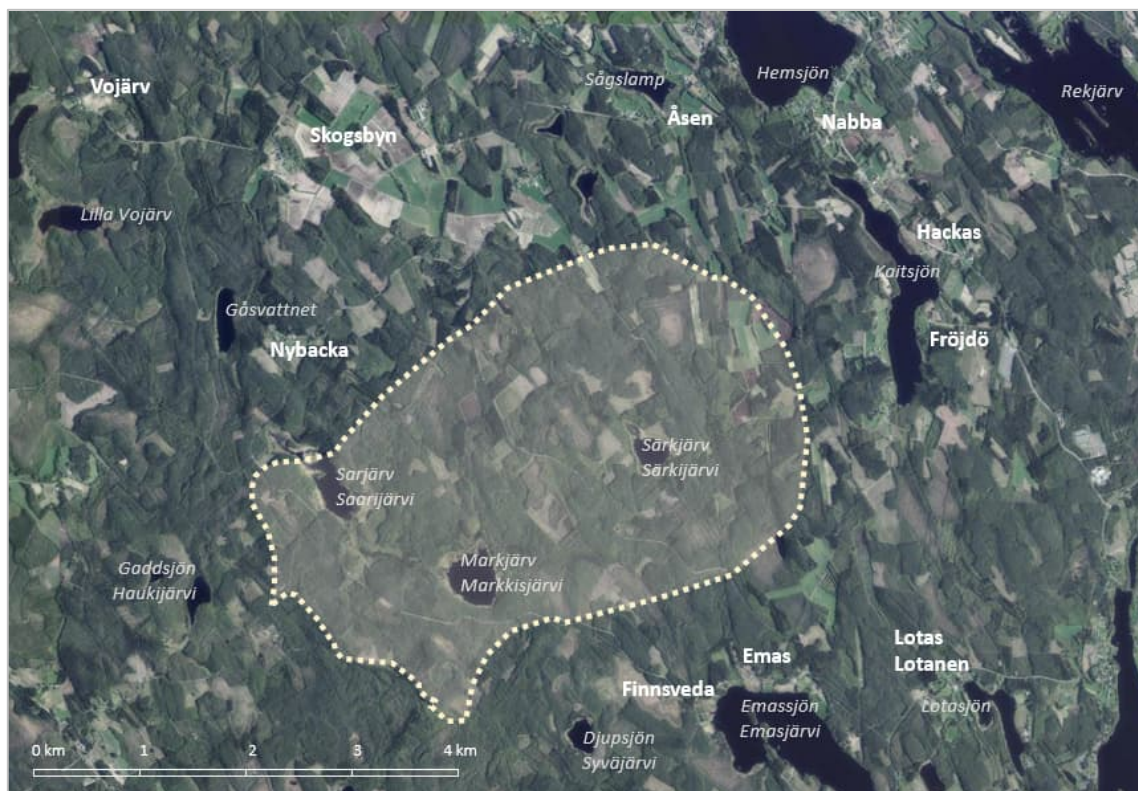
Planområdets yta är cirka 1 413 hektar. Vindkraftverkens 40 dB bullerområde kommer att ingå i planeringsområdet.



Figur 1. Avgränsning av planeringsområdet i blått. (Karta: LMV)



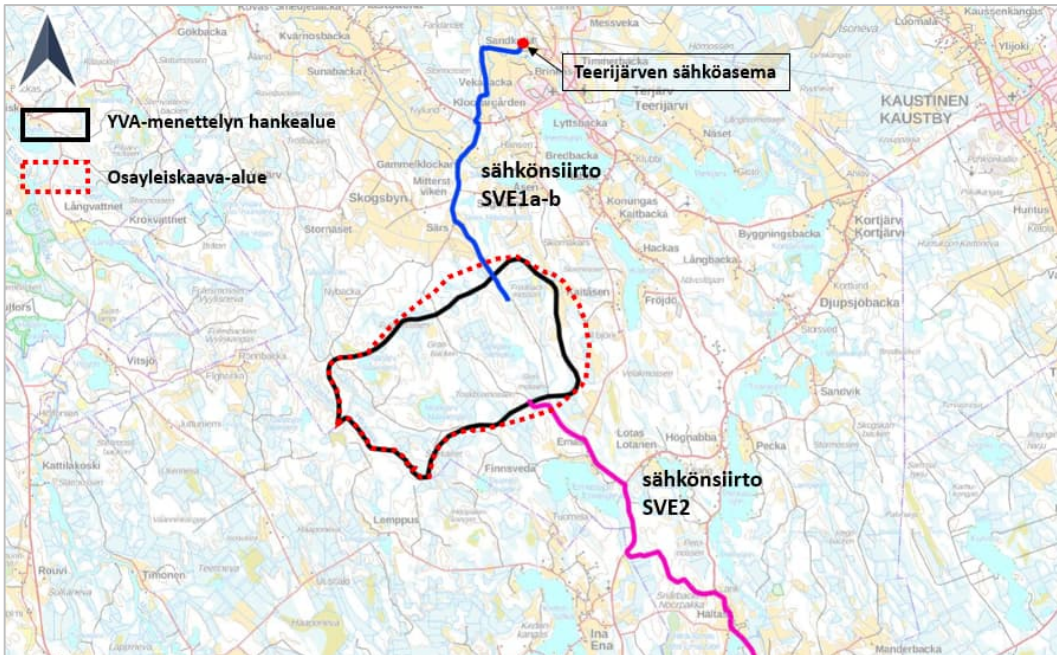
Figur 2. Avgränsning av planeringsområdet i blått. (Karta: LMV)



Figur 3. Flygbild över det planeringsområdet. (Flygbild: LMV)

3 Miljökonsekvensbedömning (MKB)

En miljökonsekvensbedömning (MKB) har upprättats för vindkraftsprojektet i enlighet med lagen om miljökonsekvensbedömning 252/2017. I MKB-förfarandet undersöktes två alternativ för genomförandet av Markjärvi vindkraftspark: VE1, 9 turbiner kommer att byggas i projektområdet, och VE2, 14 turbiner kommer att byggas i projektområdet. Dessutom undersöktes två olika elöverföringsalternativ, SVE1a-b och SVE2, i MKB-förfarandet. I SVE1a-b-alternativet sker elöverföring till huvudnätet via en jordkabel via Teerijärvi-elstationen. I SVE2-alternativet sker elöverföring till huvudnätet via en jordkabel via Ventusneva-Evijärvi-ktafinlinjen som en kraftlinjeanslutning.



Figur 4. MKB-förfarandets projektområde och elöverföringsalternativ.

Kontaktmyndigheten, NTM-centralen i Södra Österbotten, gav den 10.10.2025 sin motiverade slutsats om projektets betydande miljökonsekvenser.(EPOELY/1141/2024). I sin motiverade slutsats anser den kontaktmyndigheten att de största negativa effekterna av projektet med 9 turbiner (VE1) och 14 turbiner (VE2) är på markanvändning, landskap samt människors levnadsvillkor och trivsel. Elöverföringen planeras att implementeras som en markkabel, så det är osannolikt att den orsakar större negativa miljöpåverkan.

Sex vindkraftverk valdes baserat i den motiverade slutsatsen om MKB-processen för vidare arbete med delgenarplanen. Placeringen av sex vindkraftverk i Markjärvi-området följer också Österbottens landskapsplan 2050, som trädde i kraft den 2 juli 2025, där Markjärvi-området inte är markerat som ett regionalt betydelsefull vindkraftsområde. Enligt den landskapsplanen anses vindkraftsområden med maximalt 6 turbiner vara av lokal betydelse och styrs av kommunala planer, det vill säga i detta fall den delgeneralplanen.

Anslutningspunkten och sträckningen för elöverföring kommer inte att lösas genom delgenarplanen, men de kommer att lösas genom separata procedurer. Delgenarplanen måste dock presentera en preliminär lösning för elöverföring, vilket är MKB-förfarandets elöverföringsalternativ SVE1a-b, som valdes för denna delgenarplan och föreslogs att gå via Teerijärvi-elstationen.

4 Delgeneralplanens syfte och mål

Syftet med den delgeneralplanen för Markjärvi vindkraftspark är att möjliggöra byggandet av sex (6) vindkraftverk i Markjärvi-området. Initiativet att laga en delgenarplan för området har tagits av Winda Energy Oy i projektbolaget Vindpark Ab Markjärvs namn.

Man strävar efter att öka produktionen av förnybar energi i enlighet med målen i både EU:s energi- och klimatstrategi samt regeringens program. EU är engagerat i att minska sina nettoutsläpp av växthusgaser med minst 55 % till 2030 och med 90 % till 2040 jämfört med 1990 års nivåer. Dessutom strävar EU efter att uppnå klimatneutralitet på EU-nivå, det vill säga en balans mellan utsläpp och minskning som regleras av EU-lagstiftning till 2050. Målet om klimatneutralitet till 2050 är juridiskt bindande. Införandet av vindkraftverk i kommunen Kronoby ligger delvis i linje med EU:s mål för att ersätta fossil energi med förnybara energikällor. Införandet av vindkraftverk kommer också att stödja målen som satts för inhemsk energiproduktion och självförsörjning inom energiproduktionen.

5 Planeringsområdets nuläge

Planeringsområdet består av skogsområden som används för skogsbruk och fuktigare terrängsänkor belägna mellan skogsklädda kullar. Inom skogsbruksområdet finns skogsfigurer i alla åldrar - dock kvarstår endast ett fåtal skogsfigurer mogna för avverkning. Det finns tre små sjöar inom planeringsområdet: Markjärv, Sarjärv och Särkjärv.

Träden i planeringsområdet är unga och växande tallbestånd i nästan hela området. Bara ställvis är skogen cirka 70–80 år gammal gran. Vid sjöarnas stränder finns lövträd. De låglänta skogsområdena mellan moränåsarna är dikade ris-tallmossar. Stora granar förekommer endast ställvis på området. Det finns några markerade friluftsleder i området. Endast en liten del av områdena är mera oskötta och i naturligare tillstånd, områdena i naturligt tillstånd finns bland annat i sjönära miljöer.

Planeringsområdet ligger på höjdnivån +56,0 ...+77,0 m (högsta punkten). Höjden är som lägst i de nordvästra delarna av planeringsområdet, bl.a. på stränderna av Sarjärv +56 m och på andra sidan i norra delen vid Vattumossen +52 m. De högsta ställena finns på södra delens moränkullar bl.a. Smalabacken 75 m, Långsvedjebacken 77 m och Sarjärvbacken 75 m.

Planeringsområdet omfattar inte Natura 2000-områden, skyddsområden skyddade av naturskyddslagen, områden inom nationella skyddsprogram eller berginventeringsplatser. ~~Tidigare inventeringar hade hittats två värdefulla moränområden (Geologiska forskningscentralen GTK) och 25 små figurer av särskilt viktiga livsmiljöer enligt 10 § i skogslagen (Skogscentralen databas).~~

I samband med EIA-förfarandet har omfattande naturundersökningar genomförts i projektområdet, vilka kommer att användas i arbetet med delgeneralplanen. Undersökningsrapporterna kommer att bifogas planrapporten.

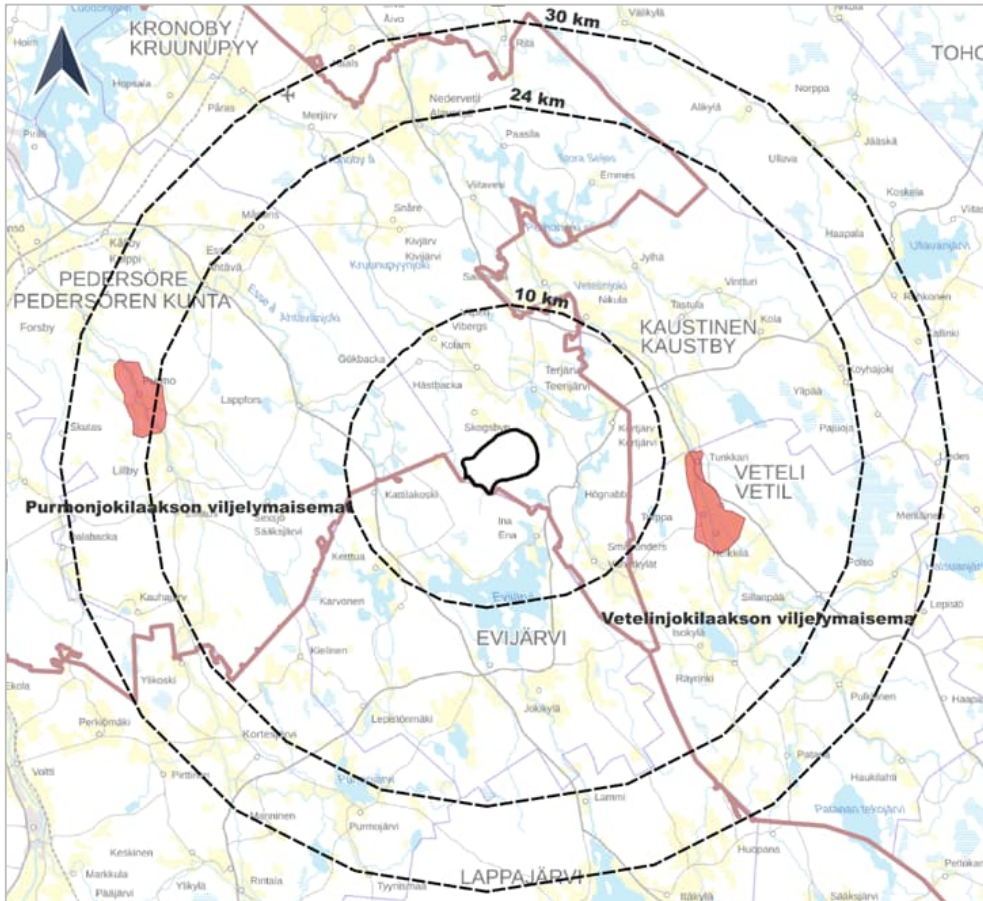
5.1 Landskapsområden och kulturmiljö

5.1.1 Nationellt värdefulla landskapsområde (VAMA 2021)

I planeringsområdet finns inga nationellt värdefulla landskapsområden (VAMA) eller landskapsområden som är värdefulla på landskapsnivå.

Närmaste nationellt värdefulla landskapsområdet är Vetil ådals odlingslandskap, som ligger cirka 11 km från planeringsområde. Vetil ådals odlingslandskap är en landskapshelhet som är lätt att gestalta och vars landskapsstruktur representerar ett typiskt mellanösterbottniskt näringslandskap. Ådalens traditionella bosättningsstruktur har bevarats och förblir typisk för sin landskapsregion. Kulturlandskapet berikas av flera gamla byggnader som representerar både syd- och mellanösterbottniska kulturdrag. Vetils kyrka med omgivning utgör en helhet med betydelsefullt byggnadsarv.

Det nationellt värdefulla landskapsområdet Purmonjoki odlingslandskap ligger cirka 23 kilometer öster om planeringsområdet. Purmonjoki odlingsareal är en öppen och storskalig åkermark i sitt landskap. De höga byggnadsgrupperna är utmärkande höjdpunkter i landskapet. Vida vyer över landskapet öppnar sig mellan de kuperade bosättningarna. Området kännetecknas av livligt jordbruk, betesmarker och värdefulla odlingsmiljöer.



Figur 5. Veteli ådals odlingslandskap och Purmonjoki odlingslandskap. (Källa: Nationellt värdefulla landskapsområden, VAMA 2021; Miljöministeriet, SYKE)

5.1.2 Nationellt betydelsefulla byggda kulturmiljöer (RKY)

Det finns 11 nationellt betydelsefulla RKY-miljöer belägna inom cirka 30 kilometer från vindkraftverken.

Den närmaste RKY-miljöer till planeringsområdet är Teerijärvi-kyrkan och prästgården cirka 4 kilometer nordost om planeringsområdet.

5.1.3 Regionalt värdefulla landskapsområde

Det finns 18 regionalt värdefulla landskapsområden som ligger inom 30 kilometer från vindkraftverken.

Den närmaste miljön till planeringsområdet är Kaitåsen landskapet, som ligger cirka 800 meter från planeringsområdets östra gräns, vid Kaitajöns strand. Fyra regionalt värdefulla landskapsområden ligger 2–10 km från planeringsområdet: Nabba, Kiisk, kulturlandskapet vid sjön Evijärvi-Kerttuanjärvi och Småbönders.

5.1.4 Regionalt värdefulla byggda kulturmiljöer

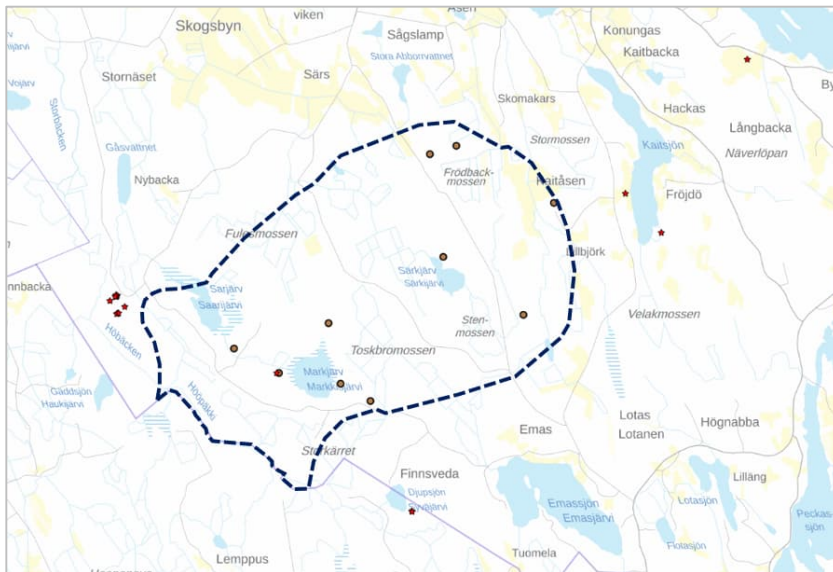
Den närmaste regionalt värdefulla byggda kulturmiljön till planeringsområdet är Inankylä kulturmiljö samt husen Koivukangas och Koivumäki cirka 4 km från planeringsområdet.

Den regionalt värdefulla Småbönders-skolan ligger cirka 9 km från planeringsområdet.

5.2 Fornminnen

I planeringsområdet nära stranden av Markjärvisjön, på sjöns västra sida, finns en historiskt tjärgrop eller träkolgrop (platskod 100050171) som är registrerad i det kulturminnesregistret. Cirka 30 meter väster om platsen finns två intilliggande stenkonstruktioner, som troligen är resterna av en eldstad. Omedelbart väster om Saarijärvi, precis utanför den preliminära avgränsningen av planeringsområdet, finns två platser registrerade i fornminnesregister, vilka är stenåldersbosättningar.

En arkeologisk inventering upprättades för projektområdet sommaren 2023. I inventariet identifierades nio (9) arkeologiska platser i planområdet. Platserna är tjärgropar och de är fasta forntida relikier från den historiska perioden. Platserna har märkad in i fornminnesregister som "övrigt objekt".



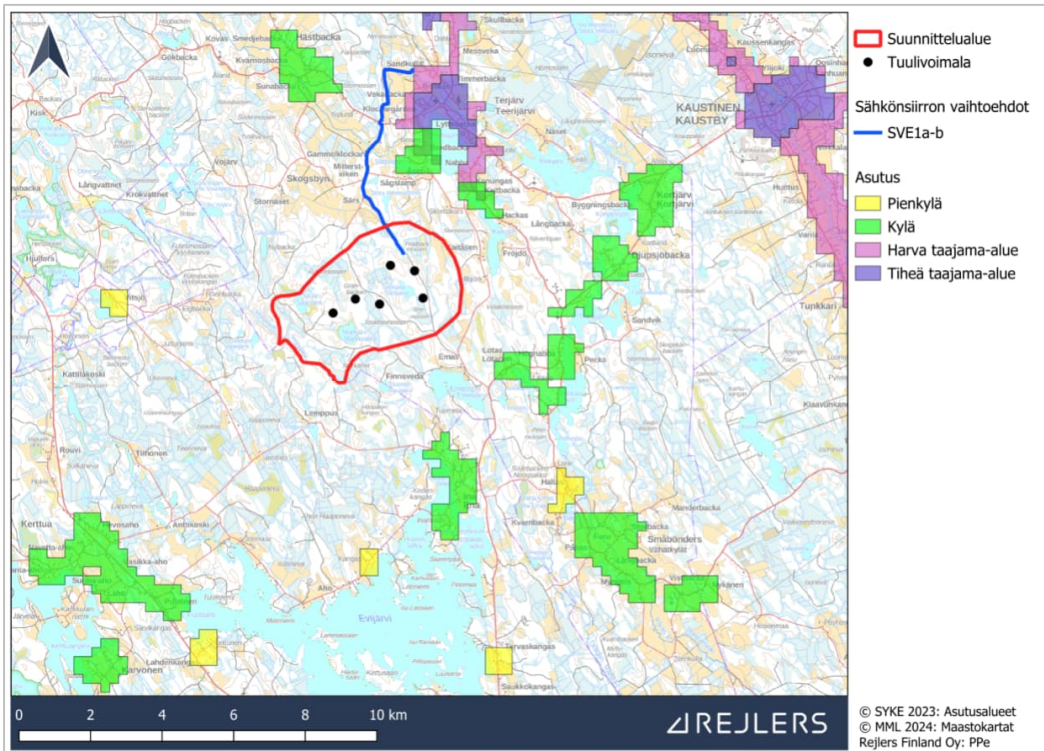
Figur 6. Fornminnesobjekt. (Källa: www.kyppi.fi)

6 Samhällsstruktur och markanvändning

Det närmaste tätortsområde till planeringsområdet är Teerijärvi (Terjärv) tätort, cirka 3 km norr om projektområdet. De tätortsområdena Kaustinen och Veteli ligger cirka 6–10 km öster om projektområdet (Figur 16). Mindre bostadsområden, byar och små byar ligger runt och mellan tätortsområdena. De närmaste byarna är Ina (Ena) cirka 3 km sydost om planeringsområdet, Djupsjöbacka cirka 4 km öster om planeringsområdet, Kortjärvi (Kortjärv) cirka 5,5 km öster om planeringsområdet och Hästbacka cirka 4,5 km norr om planeringsområdet. De närmaste små byarna är Lotanen (Lotas) cirka 1,7 km sydost om planeringsområdet samt Högnabba och Pecka cirka 2,7 km sydost om planeringsområdet.

Det finns inga bostadshus i planeringsområdet. Det finns en semesterbyggnad i den nordvästra delen av planeringsområdet, väster om sjön Saarijärvi. Dessutom finns ett bygglov för en jaktstuga i projektområdet, stugan är ännu inte byggd.

Vindkraftverken kommer att placeras i planeringsområdet minst 1,8 km från permanent bostad och 1,4 km från fritidshus. Vindkraftundersökningen 2022, som genomfördes gemensamt av Södra Österbottens förbund, Mellersta Österbottens förbund och Österbottens förbund, anger att på den allmänna planeringsnivån är det tillräckliga avståndet mellan vindkraftverk och bostadsområden 1,5 till 2,0 km för de flesta vindkraftsprojekt. Enligt rapporten detta avståndet kan användas för att utesluta betydande buller- och skuggeffekter från vindkraftverk på bostadsområden. (Undersökning av vindkraft i Sydösterbotten, Centralösterbotten och Österbotten; Regionråden i Österbotten, Södra Österbotten och Centralösterbotten samt FCG Finska konsultgruppen Oy, 20.1.2022).



Figur 7. Samhällsstruktur i planeringsområdet och dess närhet enligt Finlands miljöcentrals system för övervakning av samhällsstrukturen YKR 2022. Preliminär avgränsning av planeringsområdet med blå streckad linje.

7 Planeringssituation

7.1 Riksomfattande mål för områdesanvändningen

Riksomfattande mål för områdesanvändningen är en del av det planeringssystem som följer markanvändnings- och bygglagen. Statsrådet beslutade om de förnyade riksomfattande målen för områdesanvändningen den 14.12.2017 och de trädde i kraft den 1.4.2018.

Av de riksomfattande målen för områdesanvändningen är denna delgeneralplan särskilt inriktad på målet att markanvändning stödjer övergången till ett lågkoldioxidsamhälle.

De viktigaste riksomfattande målen för områdesanvändningen som omfattar denna delgeneralplan är bland annat:

- områdesanvändningen stöder övergången till ett koldioxidsnålt samhälle
- förberedelser görs för behoven som förnybar energiproduktion och dess logistiska lösningar kräver
- förberedelser görs för en betydande ökning av produktion och förbrukning av förnybar energi
- säkerställande av en sund och trygg livsmiljö
- förebyggande av miljö- och hälsoskador orsakade av buller
- säkerställande av att trygga värden av nationellt värdefulla kulturmiljöer och naturarv
- främjande av bevarandet av områden och ekologiska förbindelser som är värdefulla för biologisk mångfald.

Med tanke på förbindelsenätverk och energiförsörjning är det väsentligt att trygga de riksomfattande behoven på ett sätt som främjar en fungerande regional struktur och internationell konkurrenskraft. En pålitlig tillgång till energi, som är så störningsfri som möjligt, är ytterst viktig för näringslivets verksamhetsförutsättningar och för en smidig vardag för medborgarna.

7.2 Landskapsplan

7.2.1 Österbottens landskapsplan 2050

I planeringsområdet gäller Österbottens landskapsplan 2050, som godkändes av landskapsfullmäktige 7.4.2025 och trädde i kraft 2.7.2025 i enlighet med 201 § i lagen om områdesanvändning. När Österbottens landskapsplan 2050 trädde i kraft upphävde den Österbottens landskapsplan 2040.

I Österbottens landskapsplan 2040 har planeringsområdet anvisats **riktgivande friluftsleder** (grön pricklinje). Till områdets västra del sträcker sig en i landskapsplanen markerad **värdefull geologisk formation** (ge). I övrigt finns det inga områdesreservationer i Österbottens landskapsplan 2050 inom planeringsområdet.

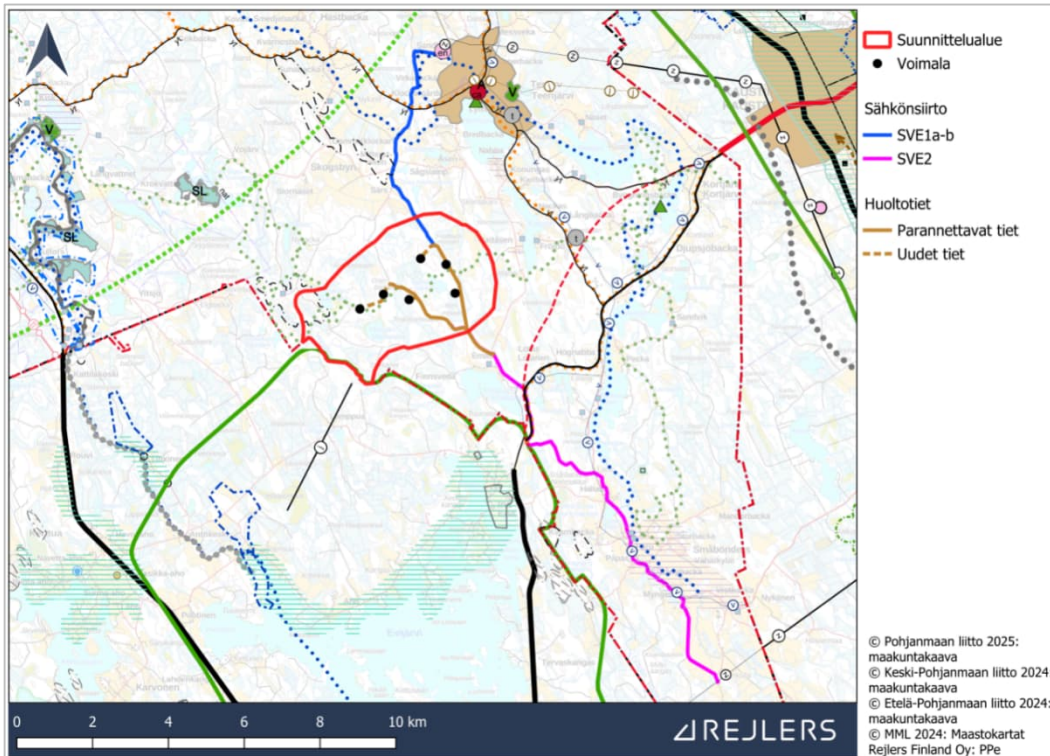
Österbottens landskapsplan 2050 är en strategisk plan där de nationella målen förenas med de regionala målen. Planen utarbetas som en helhetslandskapsplan som omfattar hela landskapet och där alla delområden som väsentligt påverkar samhällsstrukturen och markanvändningen behandlas, bland annat placeringen av vindkraft.

Den nedre gränsen för ett vindkraftsområde av regional betydelse i Österbottens landskapsplan 2050 är 7 vindkraftverk. Vindkraftsområden med högst 6 verk anses vara av lokal betydelse och styrs av kommunala planer. Området för den planerade Markjärvs vindkraftspark har inte markerats som område för vindkraftsproduktion i Österbottens landskapsplan 2040. Enligt det beslut som Kronoby kommunstyrelse fattade vid sitt sammanträde 30.10.2023 (§ 246) föreslog kommunen till Österbottens förbund att Markjärvsområdet ska anvisas som vindkraftsområde i Österbottens landskapsplan 2050. Förslaget gjordes dock sent i planprocessen och området anvisades därför inte som vindkraftsområde.

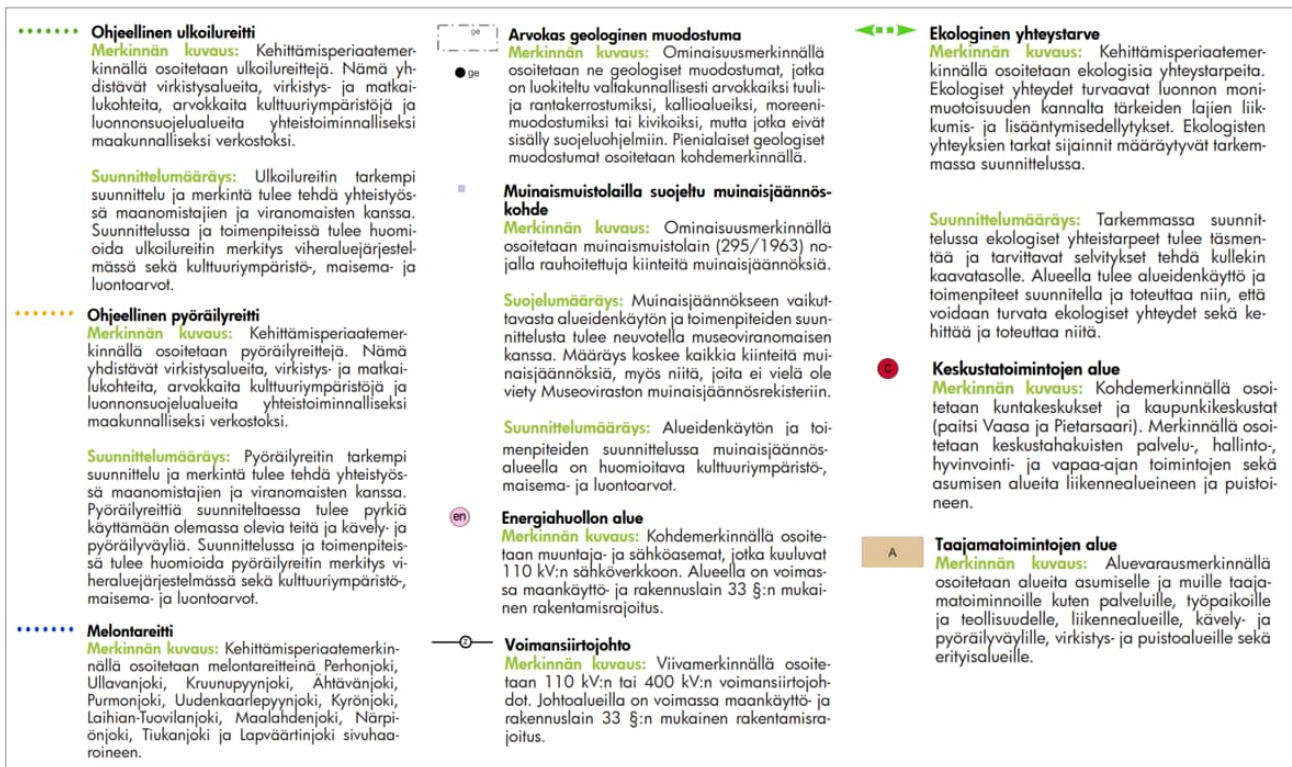
7.2.2 Södra Österbottens landskapsplan 2050

Planeringsområdet gränsar i sydväst till Södra Österbottens helhetslandskapsplan 2050. Södra Österbottens landskapsfullmäktige godkände Södra Österbottens landskapsplan 2050 vid sitt sammanträde 16.9.2024 (§ 22) och landskapsplanen kungjordes som gällande 20.12.2024. När den trädde i kraft upphävde den samtliga tidigare godkända och gällande landskapsplaner i Södra Österbotten.

På planeringsområdets närhet har i plankartan i förslagsskedet för Södra Österbottens landskapsplan anvisats ett **behov av förbindelse för huvudvattenledning** (blå linje) samt en **avgränsning för utvecklingszon för turism och rekreation** (grön linje).



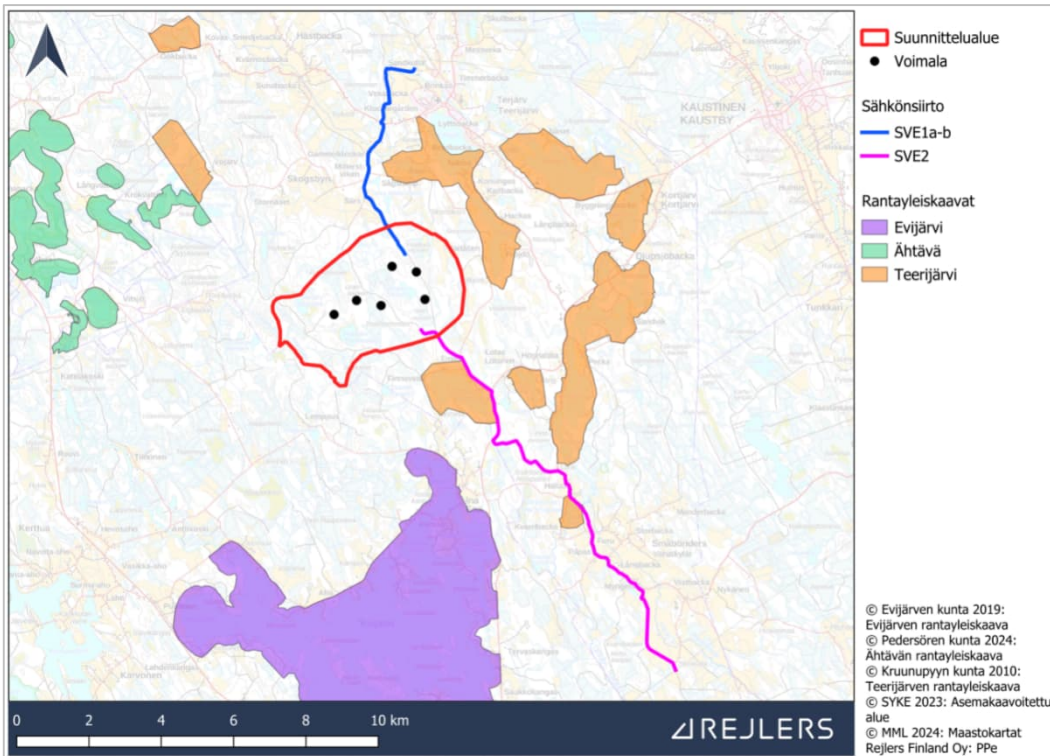
Figur 8. Ote Pohjanmaan maakuntakaavasta 2050. Suunnittelualueen rajaus tummansinisellä. (Lähde: Pohjanmaan liitto)



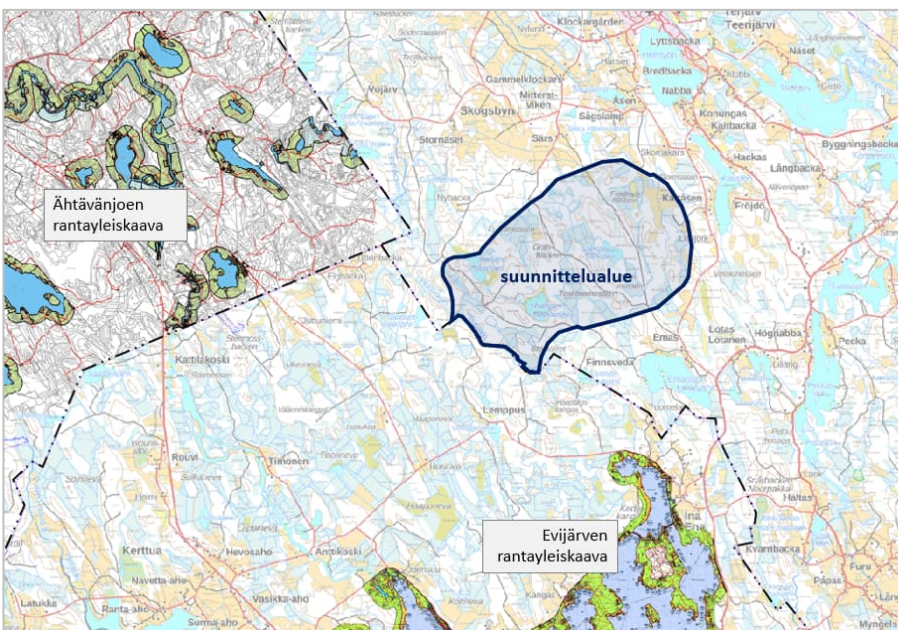
Figur 9. Planbeteckningar och -bestämmelsen i Österbottens landskapsplan 2050. (Källa: Österbottens regionråd)

7.3 Generalplaner

För planeringsområdet har tidigare ingen generalplan utarbetats och planeringsområdet gränsar inte till generalplaner. De närmaste generalplaneområdena är stranddelgeneralplanerna för sjöarnas strandområden i Terjärv (godk. 17.6.2010), av vilka den närmaste är strandgeneralplanen för Kaitsjön, cirka 1,1 km från planeringsområdet. På Pedersöre kommuns område ligger den gällande strandgeneralplanen för Esse å och på Evijärvi kommuns område strandgeneralplanen för Evijärvi, cirka 4 km från planeringsområdet.



Figur 10. Utdrag ur strandgeneralplanen för Terjärvs sjöar. Avgränsning av planeringsområdet i rött. (Källa: Kronoby kommun)



Figur 11. Strandgeneralplanen för Esse och Evijärvi. Preliminär avgränsning av planeringsområdet i blått. (Källa: Pedersöre och Evijärvi kommuner)

7.4 Detaljplaner

Det finns ingen detaljplan för planeringsområdet.

7.5 Markägande

Markerna i planeringsområdet är i huvudsakligen privatägda. Församlingen och UPM Kymmene Oyj äger enskilda fastigheter i området. Winda Energy Oy ingår markarrendeavtal med markägare för placering av kraftverk och vägar.

7.6 Byggnadsordning

Kronobys byggnadsordning har godkänts i kommunfullmäktige 11.4.2022 (§ 15).

7.7 Bygguppsättningar

Kronoby kommunstyrelse beslutade vid sitt sammanträde 9.3.2026 (§ 49) att utfärda byggnadsförbud för delgeneralplaneområdet i enlighet med 38 § i lagen om områdesanvändning för planläggningsprocessens tid, dock högst fem år. Byggnader som placeras i området kräver undantagstillståndsförfarande.

7.8 Baskarta

Som grundkarta för delgeneralplanen används Lantmäteriverkets aktuella terräng- och gränsdata i vektor- och rasterformat.

7.9 Anknytning till andra vindkraftsprojekt

Inom 30 kilometers avstånd från planeringsområdet finns endast ett vindkraftsprojekt som är i drift. Projektet Vuorensyrjänkallio består av endast två vindkraftverk och är beläget cirka 28 kilometer från planeringsområdet. Dessutom byggs vindkraftsprojektet Salo–Ylikoski med sju vindkraftverk på cirka 24 kilometers avstånd från projektområdet. Inom 30 kilometers avstånd från planeringsområdet finns nio andra planerade vindkraftsprojekt. De projekt som ligger närmast planeringsområdet är vindkraftsprojektet Kvarnbacken med sex vindkraftverk på cirka nio kilometers avstånd från projektområdet, samt vindkraftsprojektet Mastbacka med sex vindkraftverk på cirka 12 kilometers avstånd från planeringsområdet.

8 Utredningar som ska upprättas

För Markjärvs vindkraftspark har en miljökonsekvensbedömning (MKB) enligt lagen om förfarandet vid miljökonsekvensbedömning 252/2017 utarbetats, och de utredningar som tagits fram i samband med MKB-förfarandet har även använts som utredningar för delgeneralplanen. De fältarbetsmetoder som använts i utredningarna samt utredningsresultaten beskrivs i utredningsrapporterna, som utgör bilagor till planbeskrivning.

För projektområdet och elöverföringsområdet har följande **utredningar** som används i arbetet med delgeneralplanen utarbetats för MKB-förfarandet:

- Naturutredningar:
 - ✓ vegetation och naturtyper,
 - ✓ häckande fåglar, uppföljning av fåglarnas vår- och höstflyttning, ugglor, skogshöns, rovfåglar,
 - ✓ flygekorre (EU dir. IVa),
 - ✓ åkergröda (EU dir. IVa),
 - ✓ utter (EU dir. IVa),
 - ✓ fladdermöss (EU dir. IVa)

- ✓ skogsren samt
- ✓ utredning om stora rovdjur samt spårinventering i snö.
- Kollisionsmodellering för rovfåglar.
- Arkeologisk inventering.
- Invånarenkät.

MKB-beskrivningen med utredningsrapporter utgör Bilaga 6 till denna planbeskrivning.

Dessutom har en separat landskapsutredning och bedömning av landskapskonsekvenserna utarbetats för delgeneralplanearbetet samt uppdaterad bullermodellering och skuggmodellering.

9 Konsekvensbedömning

I enlighet med kraven i markanvändnings- och byggförordningen (AKL 9 §, MRA 1 §) omfattar konsekvenserna av genomförandet av delgeneralplanen både konsekvenser under byggtiden och konsekvenser under vindparkens driftskede.

Vid bedömningen av delgeneralplanens konsekvenser utnyttjas de utredningar och den konsekvensbedömning som tagits fram i samband med MKB-förfarandet.

I samband med delgeneralplanearbetet bedöms **konsekvenserna av genomförandet av planen**

- samhällsstrukturen och markanvändningen,
- landskapet och kulturmiljön,
- naturen och naturmiljön (jordmån och berggrund, yt- och grundvatten, vegetation och naturtyper, fåglar, direktivarter, annan fauna),
- människors hälsa, levnadsförhållanden och trivsel
- rekreation och jakt
- trafiken,
- kommunikationsförbindelserna,
- näringsverksamheten och turismen,
- ekonomin samt
- klimatet och luftkvaliteten.

Även buller-, flimmer- och skuggeffekter av genomförandet av delgeneralplanen bedöms. I samband med delgeneralplan kommer de samlade konsekvenser av vindkraftverk att bedömas inom en radie av cirka 30 km tillsammans med andra pågående och redan genomförda vindkraftsprojekt.

10 Deltagande och interaktion

10.1 Intressenter

Intressenter är planeringsområdets markägare och de vars boende, arbete eller övriga förhållanden kan påverkas betydligt av planen samt de myndigheter och sammanslutningar vars verksamhetsområde behandlas vid planeringen. Intressenter har möjlighet att delta i beredningen av planen, bedöma verkningarna av planläggningen och skriftligen eller muntligen uttala sin åsikt om saken (MBL § 62, MBF § 30). Intressenterna i delgeneralplaneringsområdet och det område som påverkas av det är:

1. Myndigheter

- Österbottens förbund
- Södra Österbottens förbund
- Mellersta Österbottens förbund
- Närings-, trafik- och miljöcentralen i Österbotten NTM
- Närings-, trafik- och miljöcentralen i Södra Österbotten NTM
- Österbottens museum

- Regionförvaltningsverken i Västra och Inre Finland RFV
- Mellersta Österbottens miljöhälsovård
- Transport- och kommunikationsverket Traficom
- Trafikledsverket
- Österbottens räddningsverk
- Forststyrelsen
- Finlands skogscentral
- Naturresursinstitutet
- Försvarsmakten

2. Kronoby kommun och grannkommuner

- Kronobys kommun: stadsfullmäktige, stadstyrelsen och nämnder
- Grannkommuner (Pedersöre, Evijärvi, Vetil, Kaustby, Larsmo, Lappajärvi)

3. Invånare, markägare och övriga intressenter

4. Föreningar och sammanslutningar

- Suomen Luonnonsuojeluliitto, Pohjanmaan luonnonsuojelupiiri
- Keski-Pohjanmaan Luonto ry
- Etelä-Pohjanmaan luonnonsuojeluyhdistys ry
- Järvisseudun ympäristöyhdistys Kotikontu ry
- Jaktföreningar
- Byföreningar

5. Företag

- Fingrid Oyj
- Elenia
- DNA Oyj, Telia Oyj
- Finavia Oyj
- Fintraffic ANS
- Digita


Andra potentiella företag och organisationer.

10.2 Samarbete med myndigheterna

Ett samråd med myndigheterna har hållits om projektet för delgeneralplanen i början av arbetet 3.5.2024 (OAL 66.2 §, MRA 18 §). Under planens förslagsfas hålls ett samråd med myndigheterna (OAL 66.2 §, MBF 18 §).

Under tiden för framläggandet begärs utlåtanden om programmet för deltagande och bedömning, planutkastet och planförslaget från beslutsfattande organ (nämnder) och myndigheter, vars verksamhetsområden kan påverkas genom planläggningen.

10.3 Planläggningsprocess, eftersträvad tidtabell och växelvärcan

- 
- Kommunstyrelsens beslut, planläggningstillstånd för Vindpark Ab Markjärv för att utarbeta en delgeneralplan för Markjärv vindkraftspark, 22.1.2024 § 9
 - Myndigheternas samråd i delgeneralplans inledande fas, 3.5.2024
 - PROGRAM FÖR DELTAGANDE OCH BEDÖMNING (PDB) till påseende 22.8. – 20.9.2024
 - kommunstyrelsens beslut av att lägga PDB fram offentligt
 - meddelning 22.8.2024 om framläggningen på kommunens hemsida och i Österbottens tidning-, Keskipohjanmaa-, och Perhonjokilaakso -tidningar
 - möte för allmänheten 12.9.2024
 - intressenter hase möjlighet att skriftligen lämna sina åsikter om PDB
 - utlåtanden från myndigheterna
 - **Utredningar** (MKB), juni 2023 – juli 2026
 - **DELGENERALPLANUTKAST**, på seende maj – juni 2026
 - kommunstyrelsens beslut att offentligt framlägga delgeneralplanutkastet
 - meddelning om framläggningen på kommunens hemsida och i Österbottens tidning-, Keskipohjanmaa-, Järviseudun sanomat- och Perhonjokilaakso -tidningar
 - **möte för allmänheten**, presentation av delgeneralplanutkastet
 - intressenter har möjlighet att skriftligen lämna sina åsikter om delgeneralplanutkastet
 - begäran om utlåtanden från myndigheter
 - **DELGENERALPLANFÖRSLAG**, framläggning 30 dagar, september – oktober 2026
 - kommunstyrelsens beslut att offentligt framlägga delgeneralförslaget
 - meddelning om framläggningen på kommunens hemsida och i Österbottens tidning-, Keskipohjanmaa-, Järviseudun sanomat- och Perhonjokilaakso -tidningar
 - **möte för allmänheten**, presentation av delgeneralplanförslaget
 - intressenter har möjlighet att skriftligen lämna sina anmärkningar om delgeneralplanförslaget
 - begäran om utlåtanden från myndigheter
 - sammanställning av respons om delgeneralplanförslaget och kommunens svar på respons
 - Behandling i kommunstyrelsen, december 2026
 - **Godkännande av delgeneralplanen** av kommunfullmäktige, december 2026

Skriftliga åsikter och anmärkningar i olika faser av delgeneralplaneringen begär att skickas till adressen Kronoby kommun, Säbråvägen 2, 68500 Kronoby eller med e-post till adressen kronoby.kommun@kronoby.fi

Beslutet om godkännande av delgeneralplanen (kommunfullmäktiges protokoll) lägges fram under 30 dagar. Andring till beslutet om godkännande av planen kan sökas genom besvär till Vasa förvaltningsrätt på adressen Vasa förvaltningsdomstol, PB 204, 65101 Vasa. Besvär till förvaltningsrätten ska lämnas in 30 + 7 dagar efter godkännandebeslutet. Om inga besvär har lämnats in mot beslutet om godkännande, har delgeneralplan vunnit laga kraft efter besvärstidens utgång.

11 Kontaktuppgifter

Mer information om utarbetandet av delgeneralplanen för Markjärvs vindkraftspark kan fås av följande personer:

Kronoby kommun

Säbråvägen 2
68500 Kronoby

Patricia Svarvar, teknisk chef
Tfn. 040 714 2187
patricia.svarvar@kronoby.fi

Dan Stenlund, planläggare
Tfn. 050 562 4924
dan.stenlund@kronoby.fi

Projektutvecklare

Winda Energy Oy
Mikonkatu 2 D
00100 HELSINKI
Y-tunnus: 3168679-7

Vindpark Ab Markjärv
Mikonkatu 2 D
00100 HELSINKI
Y-tunnus: 3297432-8

Hannele Konsén
Hankekehitysjohdaja, tuulivoima
050 307 6265
hannele.konsen@winda.fi

Plankonsult

Rejlers Finland Oy
Hatanpään valtatie 24, 33100 Tammerfors

Kaija Maunula, arkitekt SAFA YKS 524
Tfn. 040 663 4366
kaija.maunula.ext@rejlers.fi

Pauliina Pessi, arkitekt SAFA
Tfn. 050917 4437
pauliina.pessi@rejlers.fi