

Bilaga 5

Rapport över arkeologisk inventering, projektområdet och elöverföringsrutt SVE1a-b

Vindkraftspark och elöverföring i Markjärv, Kronoby

Winda Energy Oy

18.3.2025



Kronoby Markjärv– Terjärv

Arkeologisk inventering i projektområdet och
elöverföringslinjen av vindkraftsparken
2023

Hannu Poutiainen
Johanna Rahtola
Maanala Oy

MAAN
ALA

Innehållsförteckning

Grunduppgifter om inventeringen	3
1. Inledning	4
1.1. Bakgrund och inventeringsuppdrag	4
1.2. Metoder	4
2. Inventeringshistoria och gamla kartor	5
3. Fältobservationer	10
3.1. Kronoby Markjärvbäcken 1	15
3.2. Kronoby Markjärvbäcken 2	17
3.3. Kronoby Markjärv 1	19
3.4. Kronoby Markjärv 2	21
3.5. Kronoby Markjärvbacken	23
3.6. Kronoby Dalbacken	25
3.7. Kronoby Särkjärv	27
3.8. Kronoby Katabacken 1	29
3.9. Kronoby Katabacken 2	31
3.10. Kronoby Sågfors	33
3.11. Kronoby, Ölmeskärrrets skogsväg	35
4. Sammanfattning	37
5. Källor	37

Grunduppgifter om inventeringen

Objekt: Kronoby Markjärv-Terjärv, projektområdet och elöverföringslinjen av vindkraftsparken

Inventeringstyp: arkeologisk inventering

Mål: att utreda huruvida det finns arkeologiska objekt i området

Inventeringstillstånd: –

Tid för fältarbetet: 23–27.10.2023

Inventerare: FM Hannu Poutiainen och FM Johanna Rahtola, Maanala Oy

Beställare: Winda Energy Oy

Tidigare arkeologiska inventeringar: –

Ursprungligt arkivmaterial med digitala fotografier: Maanala Oy. Rapportkopior i PDF-format: Museiverkets arkiv, det ansvariga regionala museet och arbetets beställare.

Alla fotografier: Hannu Poutiainen, Maanala Oy Koordinater:

ETRS-TM35FIN (höjd N2000)

Koordinater i mitten av området: N 7045584 E 324335 (ETRS-

TM35FIN) Objektfynd och prov som sparats vid inventeringen: –

Resultat: Före den arkeologiska inventeringen fanns inga kända arkeologiska objekt i projektområde. Vid inventeringen hittades nio fasta fornlämningar (alla tjärdalar), ett övrigt kulturarvsobjekt och ett övrigt objekt (stengården).

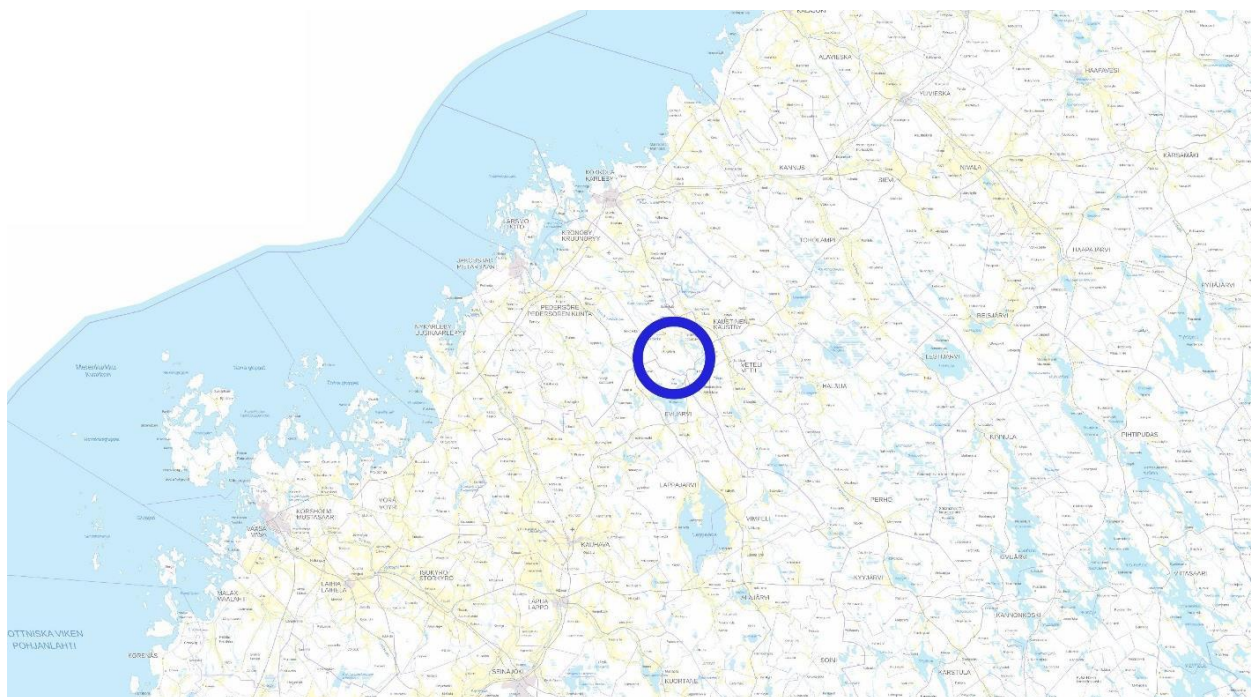


Bild 1. Inventeringsområdets placering markerad med en blå cirkel.

Omslagsbild: Sarjärvs södra del i projektområdet.

1. Inledning

1.1. Bakgrund och inventeringsuppdrag

Winda Energy Oy har ett pågående vindkraftsprojekt i Kronoby i Österbotten i Terjärvs och Markjärvs områden. Projektområdet i den tidigare Terjärvs kommun ligger cirka 5 kilometer söder om Terjärvs centrum (bild 2). Till området på 1 200 hektar planeras 7–15 vindturbiner. Den planerade elöverföringslinjen är cirka 6 kilometer lång.

Winda Energy Oy beställde den 22 augusti 2023 en arkeologisk inventering av projektområdet och den planerade elöverföringslinjen från Maanala Oy. Inventeringens fältarbete utfördes av arkeolog, FM Hannu Poutiainen 23–27.10.2023. Fältarbetet utfördes under förhållanden som var gynnsamma för observation. Arkeolog, FM Johanna Rahtola ansvarade tillsammans med Poutiainen för rapporteringen.

1.2. Metoder

Före och under fältarbetet kontrollerades bland annat kartmaterialet över projektområdet – storskifteskartor, sockenkartor, gamla grundkartor och aktuella terrängkartor – samt terrängskuggningar av området som upprättats på basis av Lantmäteriverkets Lidar-material (se närmare i kapitel 2). De punkter som observerats på kartorna och som kan vara arkeologiskt potentiella och intressanta kontrollerades på fält. Syftet med fältundersökningen var att ta reda på om det rörde sig till exempel om en naturformation, en fornlämning eller ett annat kulturarvsobjekt eller en struktur från den moderna historiska tiden.

Vid fältarbetet användes vanliga arkeologiska inventeringsmetoder: visuell observation, provgropar och markprovtagning med en handborr. De upptäckta objekten beskrevs skriftligen och med fotografier. Dessutom registrerades deras geodata med hjälp av en Garmin Montana 700 GPS-enhet.

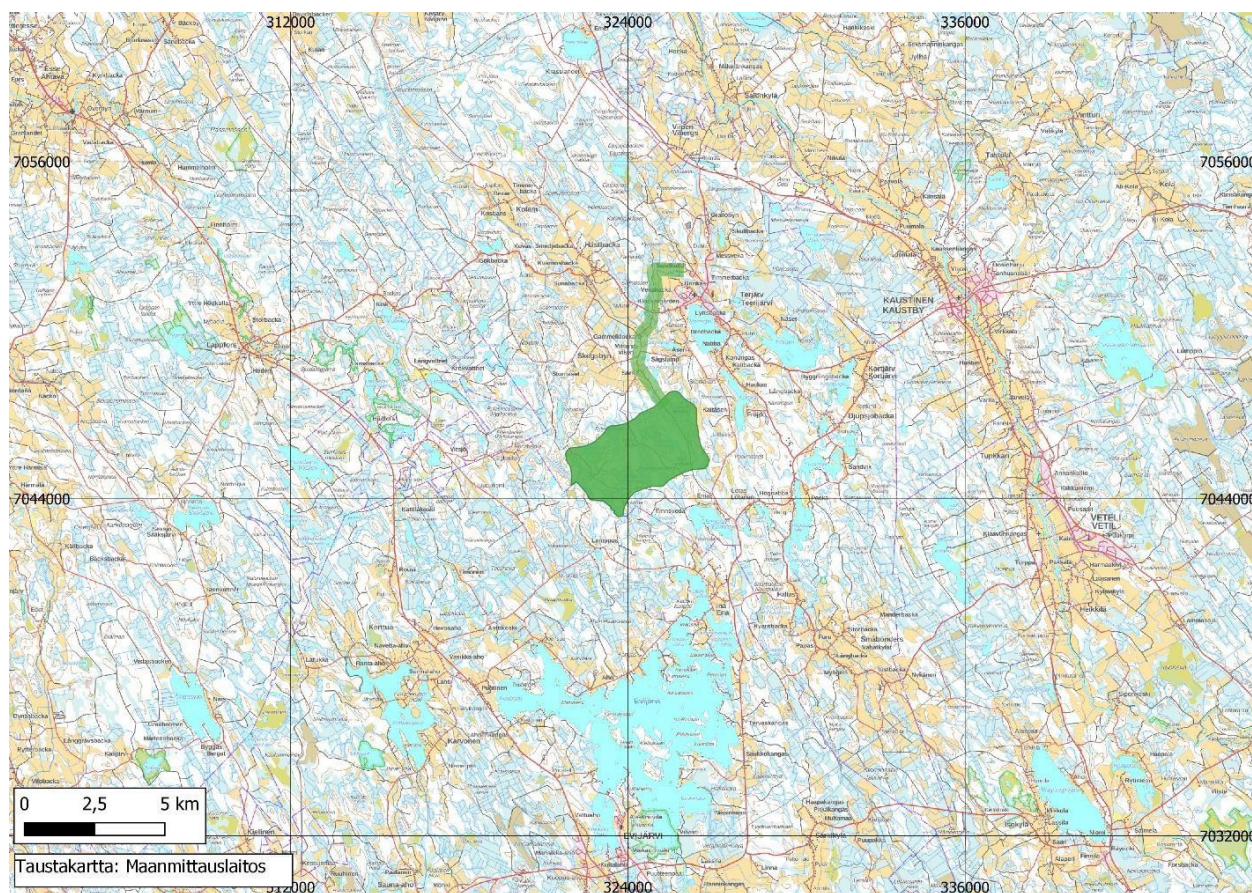


Bild 2. Projektområdet och elöverföringslinjen norr om det på en terrängkarta. Karta: Johanna Rahtola, Maanala Oy.

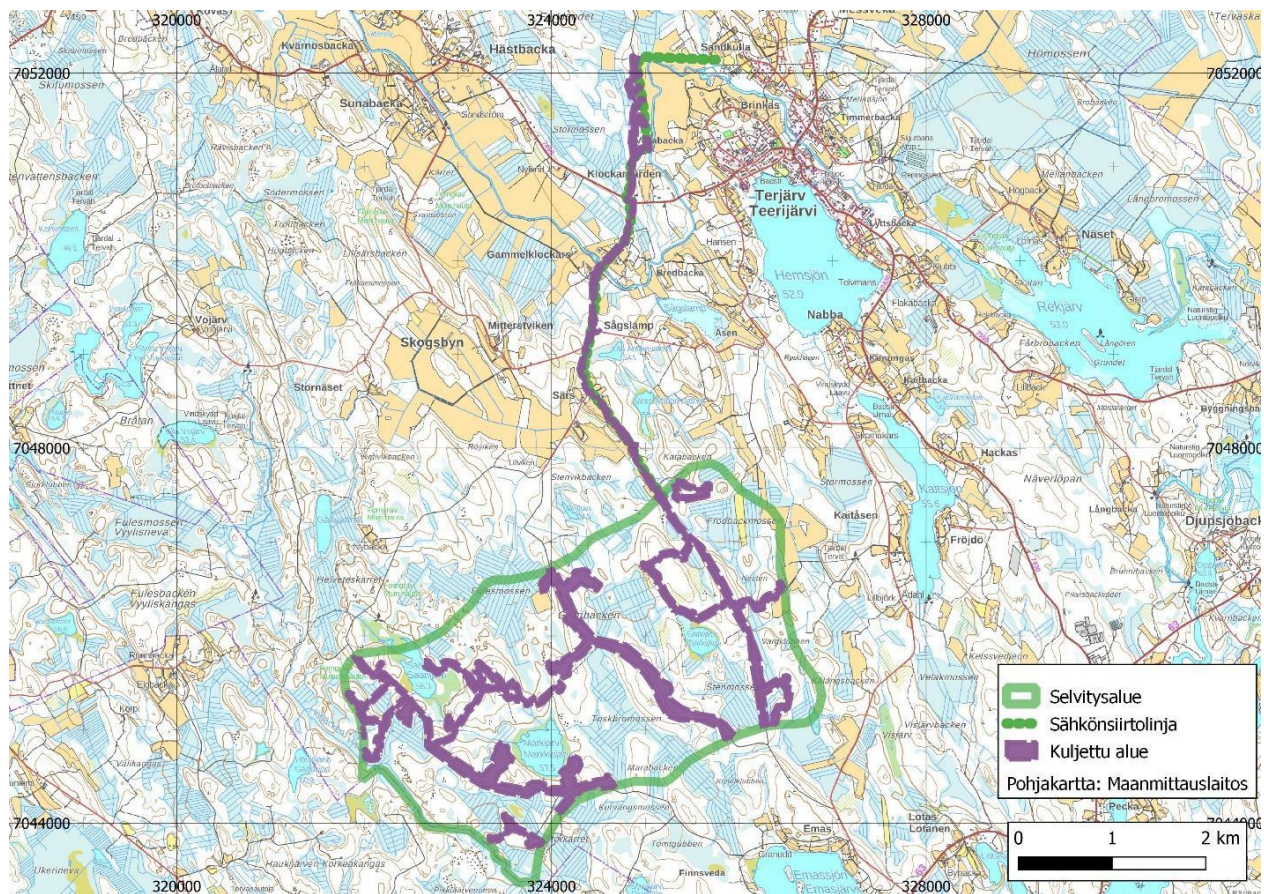


Bild 3. Områden som inventerats på fält är markerade med lila. Karta: Johanna Rahtola, Maanala Oy.

2. Inventeringshistoria och gamla kartor

Inom vindkraftsparkens projektområde eller i närheten av den planerade elöverföringslinjen fanns inga tidigare registrerade arkeologiska objekt i Museiverkets fornminnesregister. Man känner dock till relativt många arkeologiska objekt i trakten kring Terjärv och Markjärv. Dessutom har en del av de arkeologiska objekten i projektområdet uppenbarligen varit kända av lokala markägare och amatörarkeologer, eftersom de har markerats i terrängen med *träpålar* ("fredad") och skyltning.

I Kronoby har man genomfört en delinventering år 2002 (Riska & Skantsi 2002) som möjliggjordes genom ett bidrag från Kronoby folkhögskola. Under åren 2003 och 2004 genomfördes allmänna inventeringar inom kommunens område av K. H. Renlunds museum. Vid inventeringen 2004 (Riska & Skantsi 2004) hittades flera fornlämningar i Kronobyområdet.

Inventeringen omfattade förmodligen inte det område som anges på grundkartans

kartblad 2323 04 *Terjärv* där den planerade vindkraftsparken är belägen. Terjärvområdets arkeologiska objekt nämns i alla fall inte i inventeringsrapporten. Under årtiondenas lopp har det genomförts över 30 inspektioner av de kända arkeologiska objekten i Kronoby (Museiverket 2023).

Inom den tidigare kommunen Terjärv har inventeringen utförts av Kaarlo Katiskoski (1990). Enligt rapporten: "Fältarbetet utfördes under drygt en vecka i Terjärv, varmed arbetet kan betraktas som en snabb inventering. Man gjorde en hel del fynd, främst kvarts bland vilka det fanns flera föremål, men också en del oidentifierbart material. Förteckningen över Terjärv i Kronoby omfattar 24 objekt varav 10 är boplatser/möjliga boplatser från stenåldern, 5 är obestämda kvartsfynd, 2 är platser med rös- eller gropfynd och de återstående 7 objekten lösfynd. Objekten ligger i olika delar av den tidigare socknen Österbottens sjöområde, huvudsakligen på en höjd på cirka 55–65 meter över havet."

Närmast den planerade vindkraftsparken ligger *Terjärv-Helveteskärret*, en fast

fornlämning (kod 288010046 i Fornminnesregistret; N 7045758, E 321466, Z60), en boplats från stenåldern. På platsen har man observerat bland annat bostadsgropar, kvarts och bränt ben. Objektet har senast inspekterats år 2016. Boplatsen är belägen i ett skogsområde väster om vindparken. Den östra gränsen av fornlämningsområdet ligger som närmast cirka 180 meter från projektområdets västra gräns.

Längre bort från den planerade vindkraftsparken ligger *den fasta fornlämningen Terjärv-Kaitåsen*, en boplats från stenåldern (kod 288010055; N 7050834, E 322705, Z 60–65). Bland annat kvarts har hittats vid objektet. Boplatsen är belägen på en strandåker öster om vindparken. Den västra gränsen av fornlämningsområdet ligger som närmast cirka 1,3 kilometer från projektområdets östra gräns.

På Evijärvi kommuns sida, nära gränsen mellan Evijärvi och Kronoby kommuner, finns den fasta fornlämningen *Syvjärvenkangas* (kod 1000031656; N 7043110, E 325112, Z 71–73), en boplats från stenåldern. På platsen har man observerat två bostadsgropar och kvarts. Objektet ligger söder om vindparken på cirka 1,5 kilometers avstånd.

Ännu längre bort från den planerade vindparken ligger den fasta fornlämningen *Terjärv-Granbacken*, en gravplats från den tidiga metallåldern (kod 288010067; N 7047203, E 327780, Z 45–47). På platsen har man observerat åtminstone 15 små stenrös. Objektet ligger norr om vindparken på cirka 4 kilometers avstånd. Det är ett par kilometer mellan objektet och elöverföringslinjen.

På storskifteskartor (Ottelin 1803–1839; bilderna 8 och 9) och på grundkartor från år 1952 (kartbladen 2323 04 Terjärv och 2323 05 Salonkylä; bilderna 4 och 5) genomkorsas vindparksområdet av gränserna av byarnas talrika

separata ägor. Några bosättningar har inte markerats på platsen. Terrängen på kartorna består av skog och myr.

I närheten av den planerade elöverföringslinjen, väster om den nuvarande skogsvägen vid Ölmeskärret, finns på 1849 års sockenkarta (kartblad 2323 05 Terjärv; bild 6) en gräns och ett möjligt råmärke (N 7052112, E 324879). Det handlar om gränsen mellan Hopsala bys separata ägo och Terjärv by. Det är cirka 65 meter från platsen till elöverföringslinjen.

Gränsen mellan byarna Hästbacka och Terjärv löper på 60–90 meters avstånd från elöverföringslinjen, huvudsakligen väster om Ölmeskärrets skogsväg. Elöverföringslinjen löper på andra sidan av skogsvägen längs en åker. Längre söderut går gränsen öster om skogsvägen, men även där ligger den på cirka 40 meters avstånd från en elöverföringslinje som löper i ungefär samma riktning. Norr om Hästbackavägen korsar elöverföringslinjen och bygränsen varandra och fortsätter sedan i olika riktningar.

I närheten av elöverföringslinjen sydost om den nuvarande Nybackavägen finns på 1849 års sockenkarta (kartbladen 2323 01, 2323 04 och 2323 07 Terjärv; bilderna 6 ja 7) *Sågfors hemman* markerad på nordöstra sidan av Kronoby å. På grundkartan från 1952 (kartblad 2323 04 Terjärv) heter hemmanet *Gammelklockars*. Söder om gården ligger en annan hustomt som är markerad på sockenkartan: *Särs hemman*.

Hemmanen ligger i byn Terjärv med tidigaste omnämmandet i jordeboken år 1549 (Tegengren 2005). Enligt Tegengren grundades Sågfors hemman år 1752 och Särs år 1738. Båda hemmanen har också markerats på storskifteskartor som upprättats 1803–1839 (Ottelin 1803–1839). De historiska hemmanen står fortfarande kvar och används idag för jordbruksverksamhet (bild 10).

MAANALA

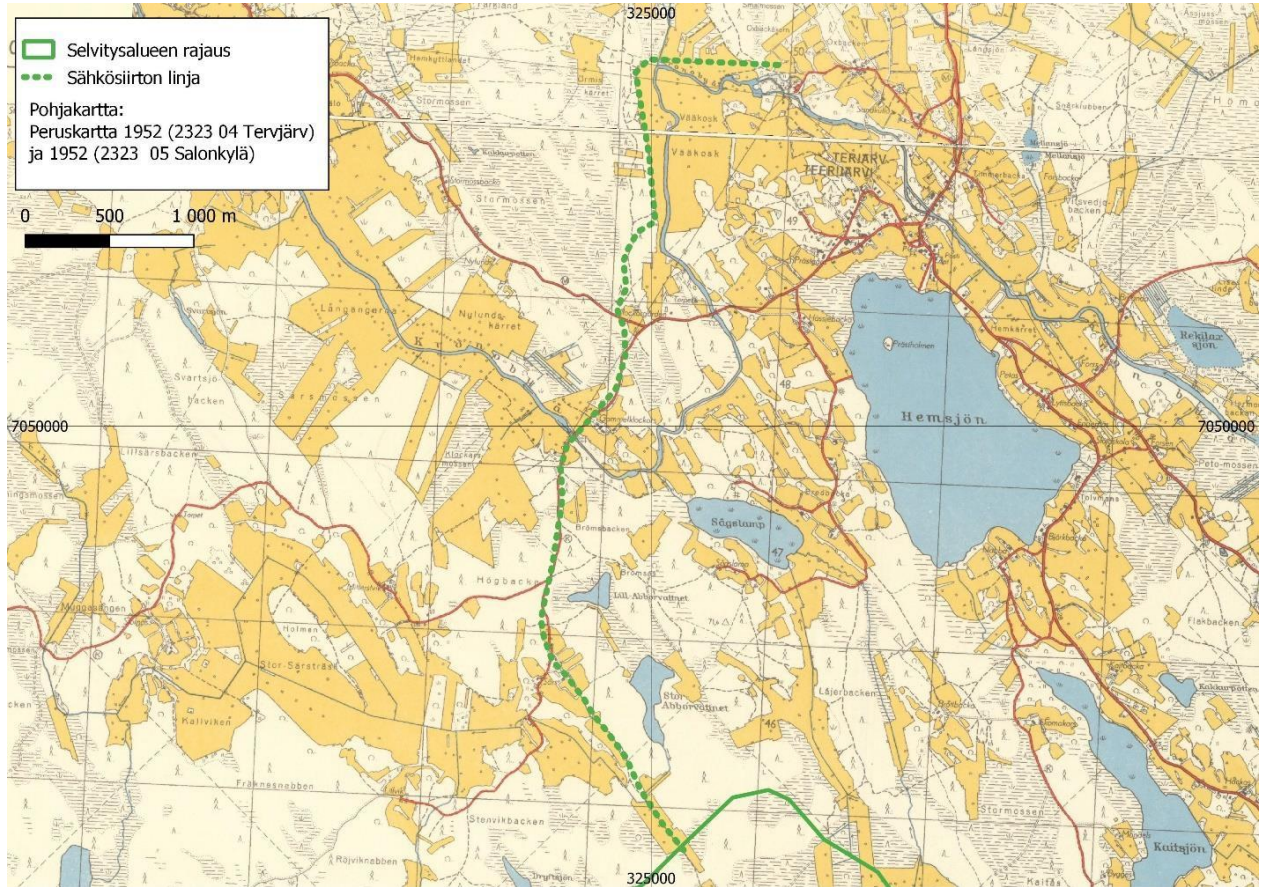


Bild 4. Elöverföringslinje på en gammal grundkarta. Karta: Johanna Rahtola, Maanala Oy.

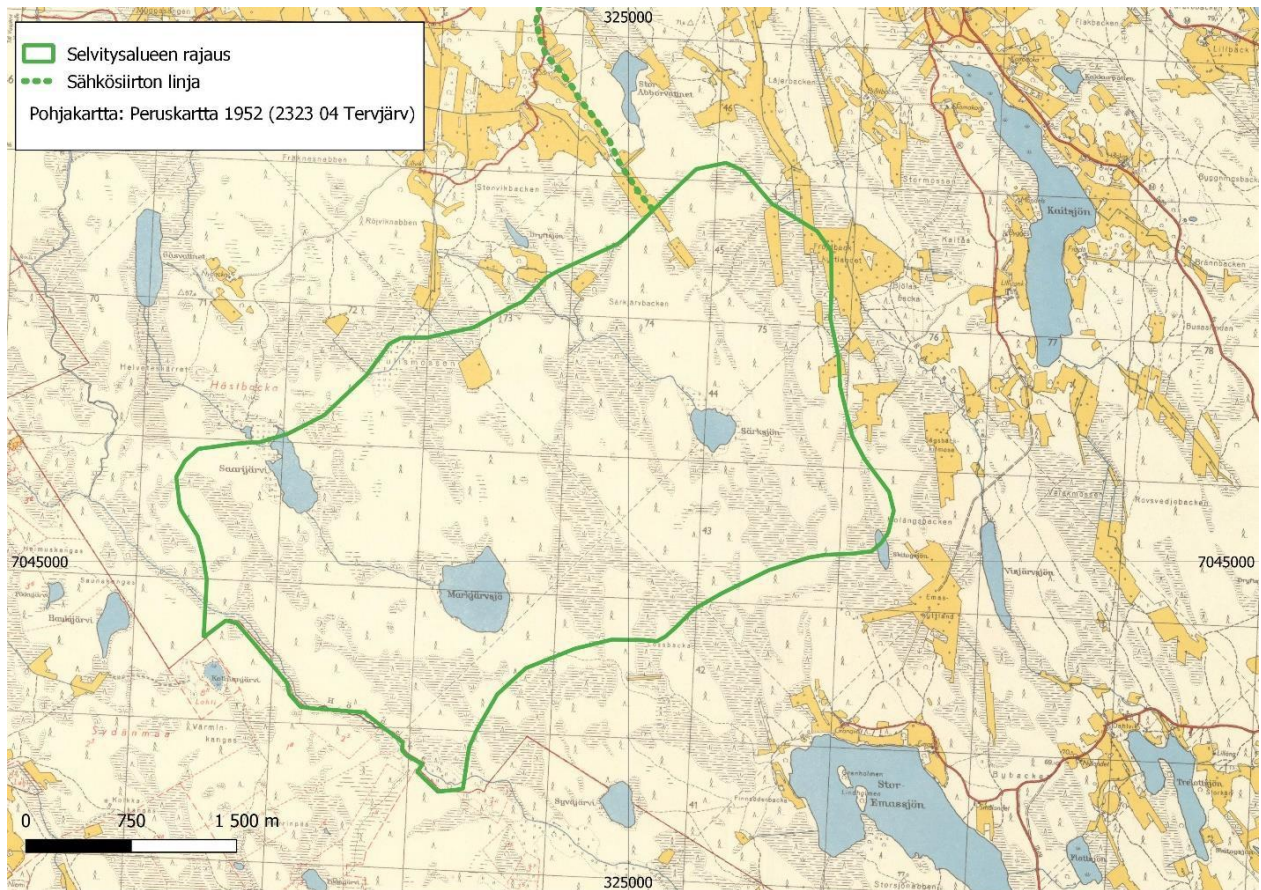


Bild 5. Investeringsområde på en gammal grundkarta. Karta: Johanna Rahtola, Maanala Oy.

MAANALA



Bild 6. Investeringsområde och elöverföringslinje på sockenkartor från år 1849 (kartbladen 2323 01, 2323 04, 2323 05 och 2323 07 Terjärv). Karta: Johanna Rahtola, Maanala Oy.

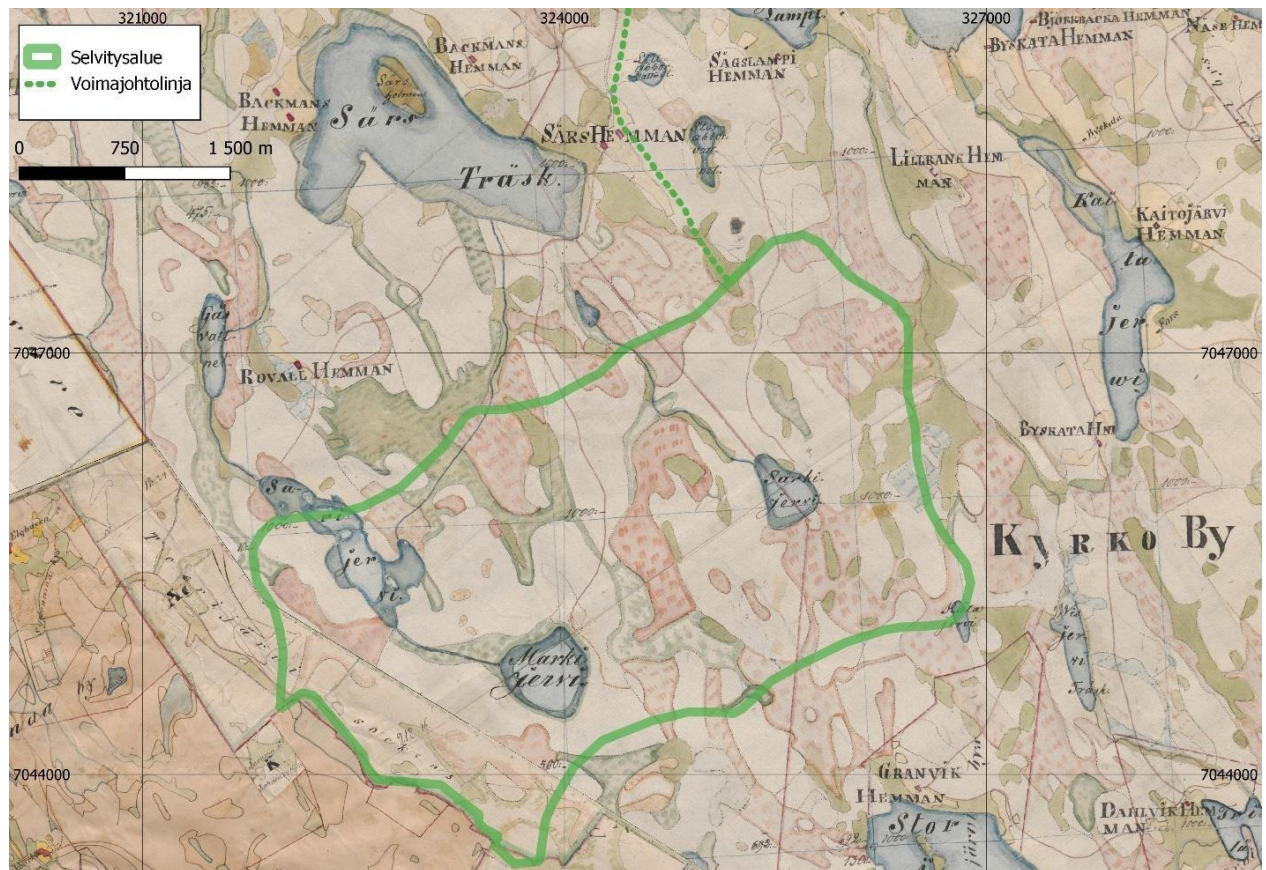


Bild 7. Investeringsområde och elöverföringslinje på sockenkartor från 1844–1891 (kartbladen 2323 01, 2323 04 och 2323 07 Terjärv samt 2323 04 Evijärvi). Karta: Johanna Rahtola, Maanala Oy.



Bild 8. Elöverföringslinje på storskifteskartor (Ottelin 1803–1839). Karta: Johanna Rahtola, Maanala Oy.

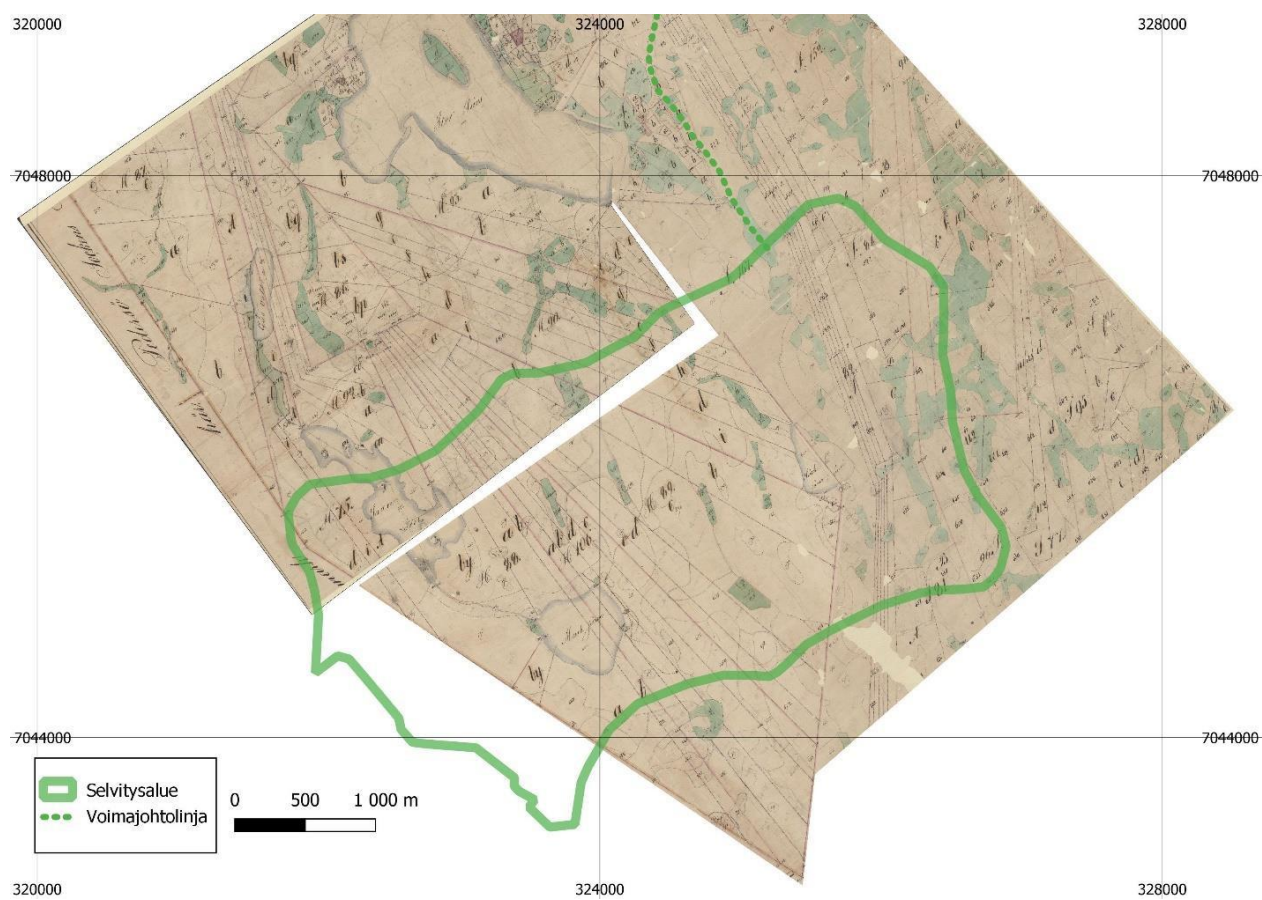


Bild 9. Investeringsområde på storskifteskartor (Ottelin 1803–1839). Karta: Johanna Rahtola, Maanala Oy.

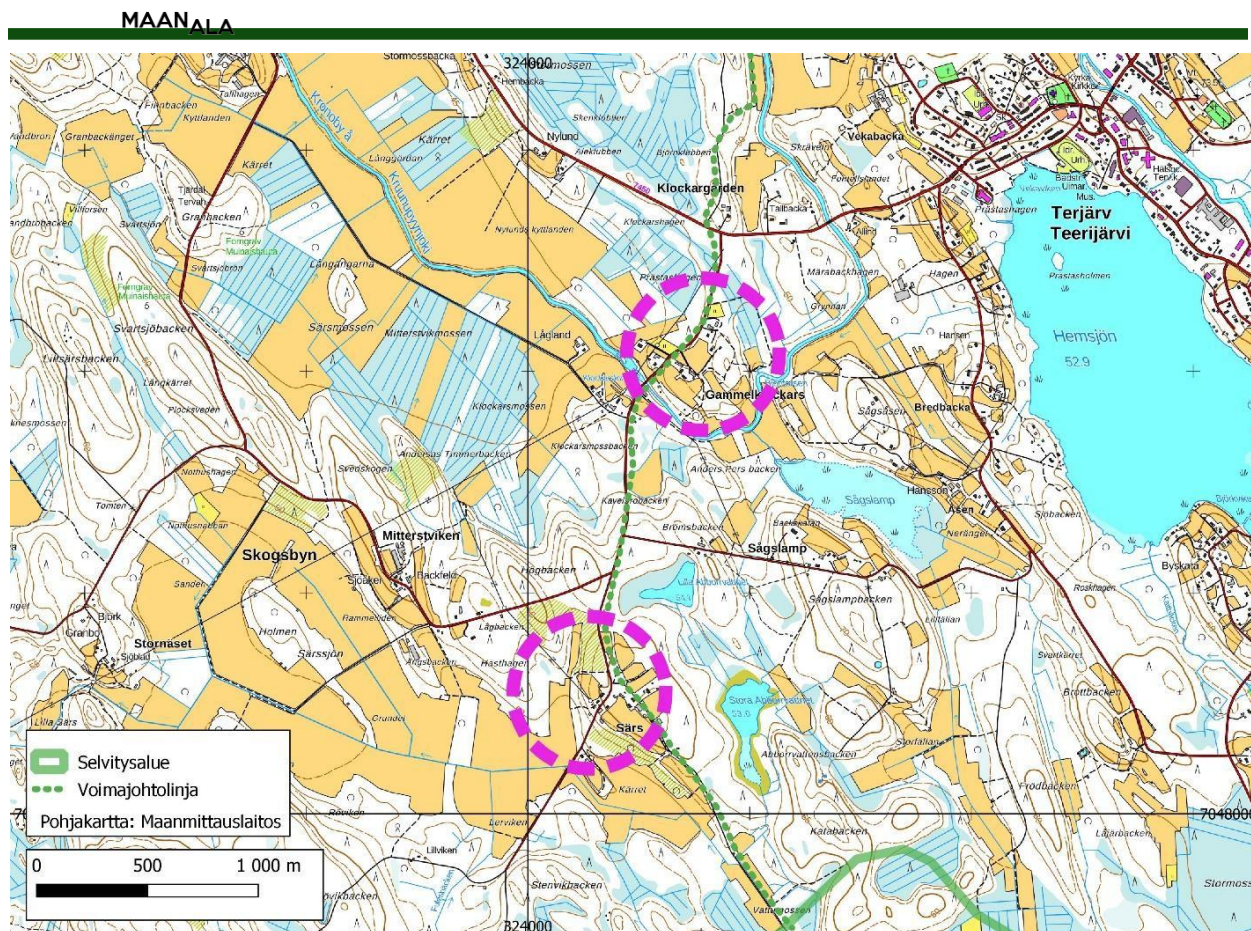


Bild 10. Husplatser som markerats på de historiska kartorna (sockenkarta och storskifteskarta), Sågfors hemman (norrut) och Sårs hemman (söderut) är fortfarande bebyggda och bosatta. Karta: Johanna Rahtola, Maanala Oy.

3. Fältobservationer

Projektområdet ligger inom den tidigare kommunen Terjärv nära Evijärvi kommuns norra gräns, cirka 40 kilometer sydost om Kronoby centrum. Vindparksområdet ligger huvudsakligen på en nivå på 60–75 meter över havet (m m.ö.h.). Jordmånen består huvudsakligen av morän, och en betydande del av moränkullarna är steniga och blockrika. Det finns endast ett fåtal sandiga och stenfattiga partier i området.

En stor del av landarealen består av myrar, av vilka nästan alla är dikade. Det finns tre sjöar inom det planerade vindparksområdet, och de är alla är tämligen små: Sarjärv (56,3 m m.ö.h.), Markjärv (57,5 m m.ö.h.) och Särkjärv (62,3 m m.ö.h.). Stränderna vid alla de tre sjöarna är grunda och sumpiga, med undantag av den nordöstra stranden av Sarjärv.

Vid en inventering hittades resterna av en byggnad vid Sarjärvs nordöstra strand. Vid stranden på en liten kulle

finns byggnadens enhetliga stenfot (N 7045679 och E 322657). Den fyrkantiga stenfotens dimensioner är 3,6 x 3,6 meter. Höjden är 40 cm. På platsen finns takfil och byggskivor. Byggnaden fanns inte ännu på plats på grundkartan från 1964 (kartblad 2323 04 Terjärv) eller på kartor som är äldre än den, men den har markerats på grundkartan från 1979.

I vindparksområdet observerades flera otydliga gropar och fördjupningar i terrängskuggningarna (se till exempel bild 12). Vid fältundersökningarna visade de sig dock vara antingen naturliga fördjupningar eller moderna utgrävningar. Flera tjärdalar hittades i vindparksområdet (underkapitel 3.1–3.9).

Den elöverföringslinjen som planerats i samband med vindparken löper norrut från projektområdet, huvudsakligen längs vägarna Vattumossa skogsväg – Nybackavägen – Hästbackavägen – Ölmeskärets skogsväg, varefter elöverföringslinjen börjar

löpa vid en åker. Linjen löper på en höjdnivå på cirka 52–60 meter över havet. Längs de ovannämnda vägarna finns det väldigt få bosättningar.

Kronoby ås planerade elöverföringslinje korsar Klockarsforsen just vid forsen. Vägen över ån är markerad både på 1849 års sockenkarta (kartblad 2323 04 Terjärv) och på de äldre storskifteskartorna (Ottelin 1803–1839). Vid terrängundersökningen observerades dock inte på någondera sidan av bron

några konstruktioner som är äldre än den nuvarande bron eller rester av dessa (bild 13).

Nordost om bron ligger det historiska hemmansområdet Gammelklockars/Sågfors (bild 14). Området ligger i närheten av en elöverföringslinje sydost om den nuvarande Nybackavägen. Längs Nybackavägen vid åkern på dess östra sida finns två bitar av ett stengärde (underkapitel 3.10.) Det finns stengärden även längre norrut, i närheten av Ölmeskärrets skogsväg (underkapitel 3.11.).

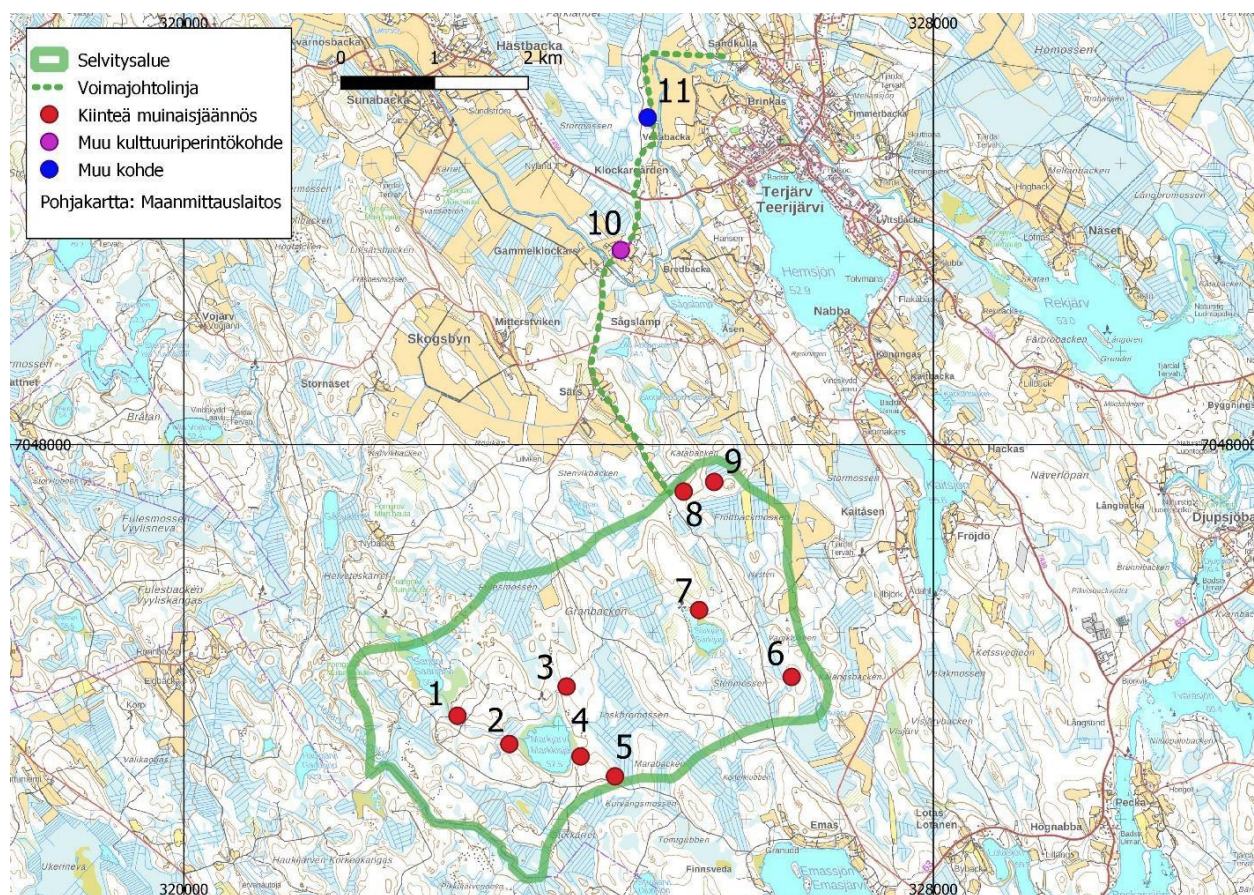


Bild 11. Arkeologiska objekt som hittats vid inventeringen av utredningsområdet och elöverföringslinjen. Objekten 1–9 är tjärdalar och det föreslås att de registreras som fasta fornlämningar. Objekten 10 och 11 är stengärden. Den första föreslås som ett övrigt kulturarvsobjekt och den andra som ett övrigt objekt. 1) Markjärvbäcken 1, 2) Markjärvbäcken 2, 3) Markjärv 1, 4) Markjärv 2, 5) Markjärvbäcken, 6) Dalbacken, 7) Särkjärv, 8) Katabacken 1, 9) Katabacken 2, 10) Sågfors och 11) Ölmeskärrets skogsväg. Karta: Johanna Rahtola, Maanala Oy.



Bild 12. Norr om Tilibokärret finns flera gropar som syns på terrängkartan och i Lidar-data. De ligger på båda sidorna av en skogsväg i gott skick.



Bild 13. Klockarsforsen inom området av den planerade elöverföringslinjen. Fotograferad mot väster.



Bild 14. Gammelklockars byggnader och åker. Fotograferad mot nordost.



Bild 15. Den planerade elöverföringslinjen längs åkerkanten mellan Ölmeskärrrets skogsväg och Kronoby å. Fotograferad mot norr.



Bild 16. Stenig tallmo i Ollinkangas i projektområdet.

3.1. Kronoby Markjärvbäcken 1

Ett nytt objekt – föreslås att registreras som en fast fornlämning

Typ: arbets- och tillverkningsplatser / tjärdalar

Datering: historisk

Koordinater: N 7045106, E 322920 Höjd: 65 m m.ö.h.

Fynd: –

Objektet är beläget sydväst om Sarjärvbacken, cirka 60 meter nordost om Markjärvbäcken. På platsen finns en trättformad, relativt rund tjärdal med en diameter på 16 meter. Tjärdalens djup mätt från övre sluttningens krön är 2,5 meter. Vallen är tydlig men relativt låg, höjden är cirka en halv meter. En möjlig hals ligger sydväst från bäcken.

Jordmånen består av morän. Vid tidpunkten för inventeringen växte plantskog med gran och tall på platsen. Redan före inventeringen hade en fredad-påle satts upp på platsen, troligen av markägaren eller en lokal entusiast.



Bild 17. Markjärvbäcken 1. Tjärdalens möjliga hals vid borrhningen, vall i bakgrunden.

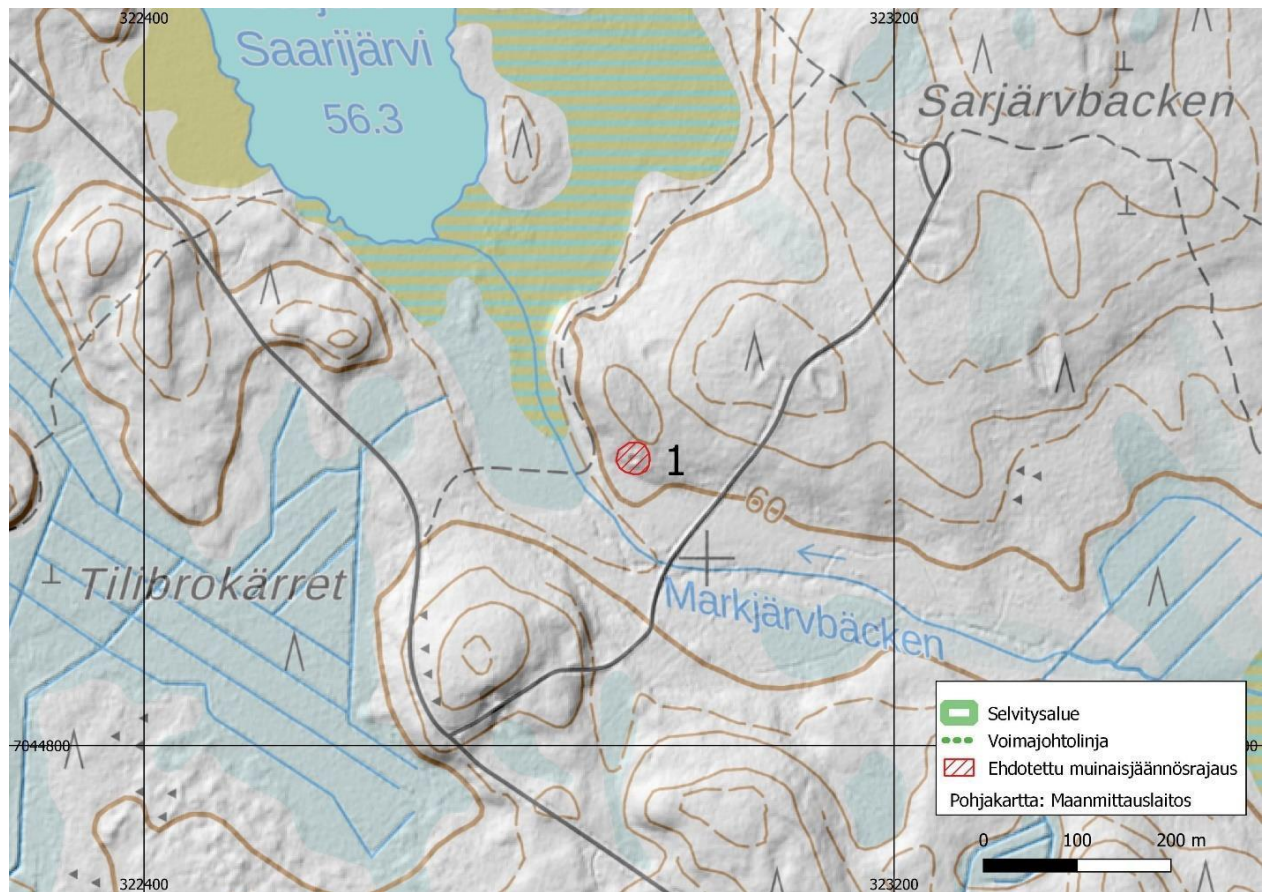


Bild 18. Markjärvbäcken 1, tjärdal på kartan. Karta: Johanna Rahtola, Maanala Oy.

3.2. Kronoby Markjärvbäcken 2

Ett nytt objekt – föreslås att registreras som en fast fornlämning

Typ: arbets- och tillverkningsplatser /

tjärdalar Datering: historisk

Koordinater: N 7044805, E 323474 Höjd:

65,5 m m.ö.h.

Fynd: –

Platsen ligger väster om Markjärv, cirka 60 meter söder om Markjärvbäcken. På platsen finns en tjärdal eller möjligen en kolmila med en relativt diffus rund form och en diameter på 20 meter. Vallan ligger på den nedre delen av sluttningen och har tydliga sidor; vallens höjd är 1–2,5 meter, men på den övre delen av sluttningen syns ingen vall. Hals

hittades inte. Det finns rikligt med kol och gropar som djuren grävt på platsen. Jordmånen består av morän, vid tidpunkten för inventeringen växte en relativt ung, barrträddominerad blandskog på platsen.

I närheten av tjärdalen (eller kolmilan) finns två stenrös (N 7044809, E 323446), sannolikt rester av en eldstad. Stenrösen ligger på tre meters avstånd från varandra och cirka 30 meter väster om huvudobjektet.

Den större stenrösen är 3 x 2,5 x 0,9 meter och den mindre 2,5 x 2,5 x 0,9 meter. Deras form är något avrundad, fyrkantig och oval. Stenrösen består av stenar i knytnäves- eller huvudstorlek samt av jordmaterial med kol och sot. Stenrösen ligger på en morängrund i en barrskog.



Bild 19. Markjärvbäcken 2. En möjlig tjärdal på sluttningen. Bilden visar en hög vall vid foten av sluttningen.



Bild 20. Markjärvbäcken 2. Mittel av en möjlig tjärdal som djur har grävt i.

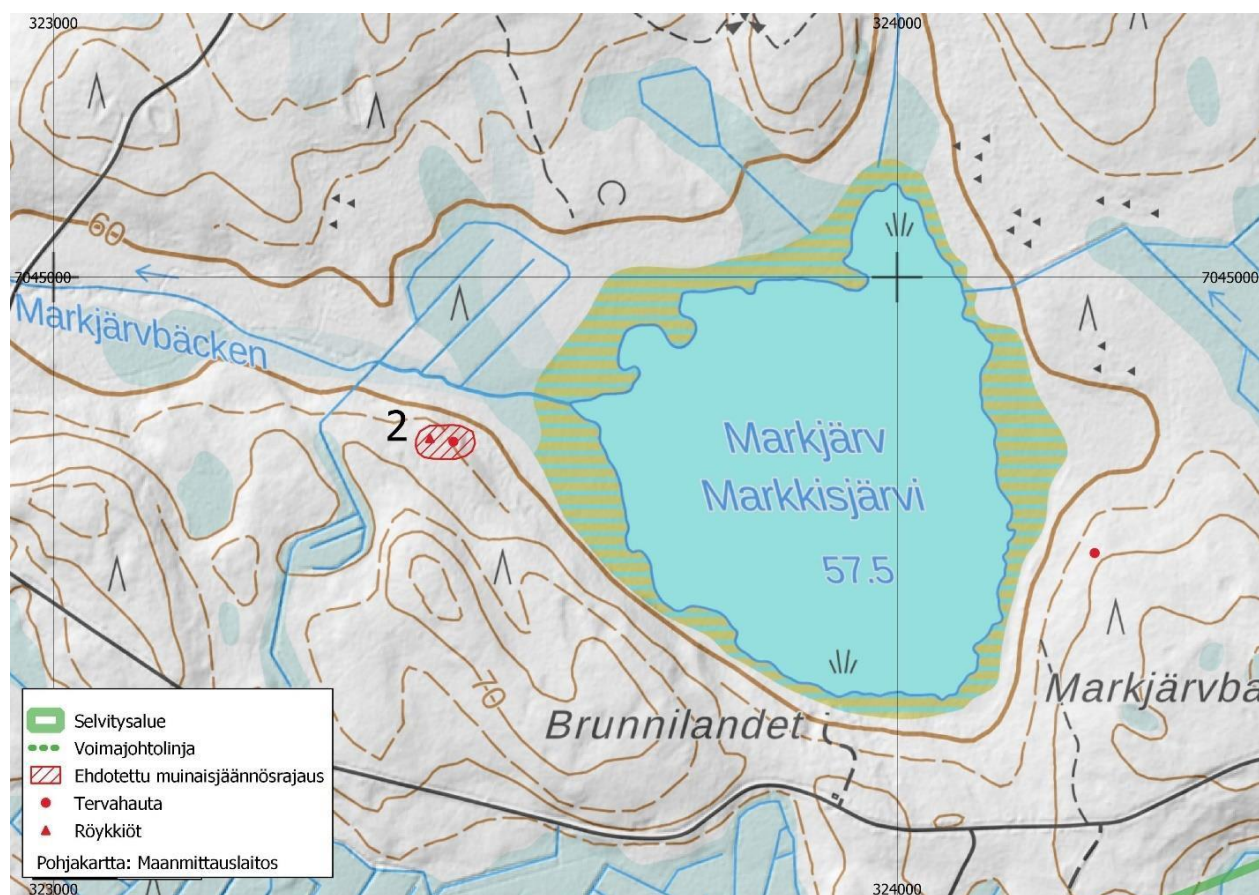


Bild 21. Markjärvbäcken 2, möjlig tjärdal och stenrös på kartan. Karta: Johanna Rahtola, Maanala Oy.

3.3. Kronoby Markjärv 1

Ett nytt objekt – föreslås att registreras som en fast fornlämning

Typ: arbets- och tillverkningsplatser / tjärdalar

Datering: historisk

Koordinater: N 7045418, E 324085 Höjd: 65

m m.ö.h.

Fynd: –

Objektet ligger cirka 300 meter nord-nordost om Markjärvs strand. På platsen finns en låg, relativt rund tjärdal med en diameter på 14 meter. Vallen är relativt låg, höjden är cirka en halv meter. En möjlig hals finns till nordväst på nedre delen av sluttningen.

Tjärdalen har grävts i en stenig sluttning. I omgivningen växer en blandskog, och jordmånen på platsen består av morän. Redan före inventeringen hade en fredad-påle satts upp på platsen, troligen av markägaren eller en lokal entusiast.



Bild 22. Markjärv 1. I förgrunden på bilden syns tjärdalens hals, bakom den en vall och ovanpå vallen bredvid jordborren en fredad-påle.

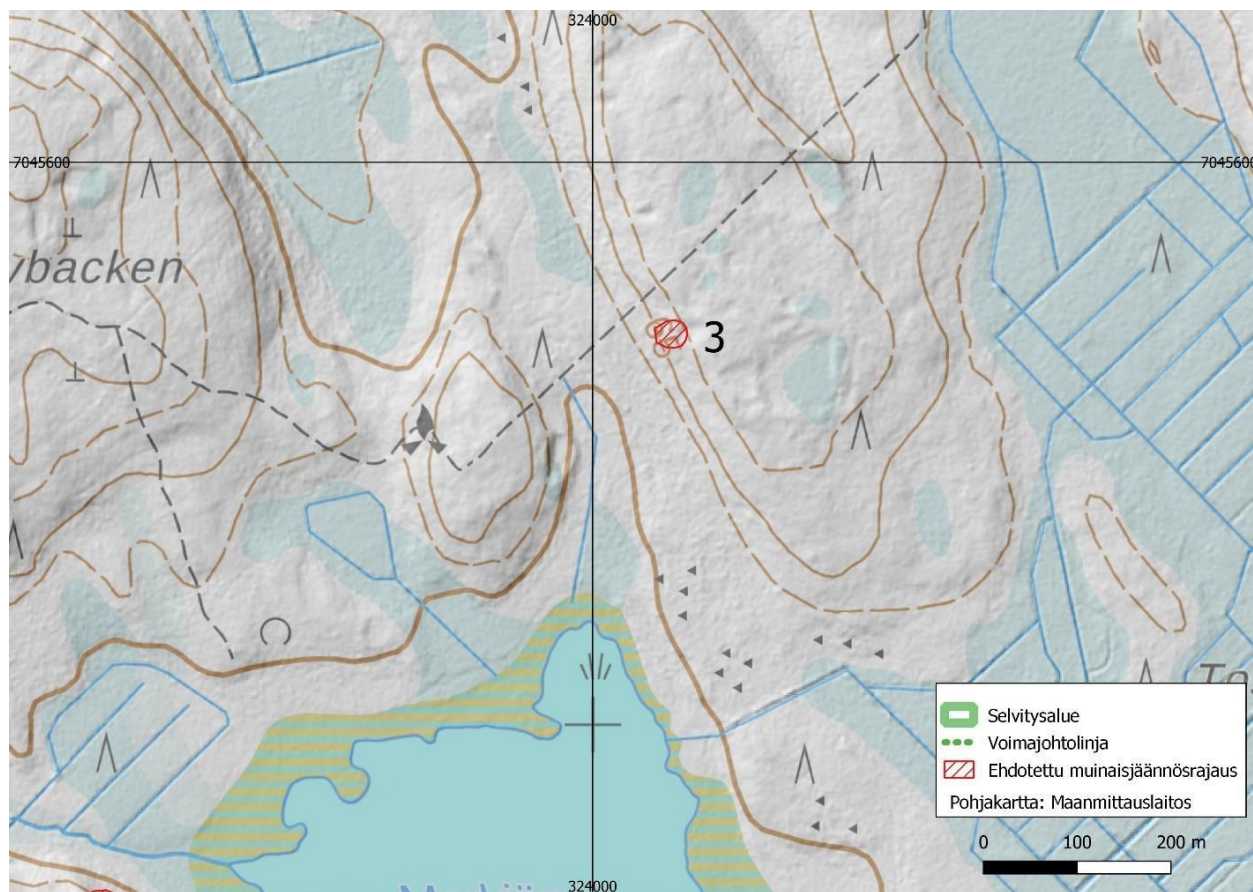


Bild 23. Markjärvi 1, tjärdal på kartan. Karta: Johanna Rahtola, Maanala Oy.

3.4. Kronoby Markjärv 2

Ett nytt objekt – föreslås att registreras som en fast fornlämning

Typ: arbets- och tillverkningsplatser / tjärdalar

Datering: historisk

Koordinater: N 7044673, E 324234 Höjd:

62,5 m m.ö.h.

Fynd: –

Platsen ligger cirka hundra meter öster om Markjärvs strand, nordväst om Markjärvbacken. På platsen finns en något avrundad tjärdal med en diameter på 10 meter och ett djup på en meter. Vallens höjd är ungefär en halv meter.

Tjärdalens möjliga hals ligger mot sjön i väster. Tjärdalen är belägen på en moränmo. Vid tidpunkten för inventeringen växte plantskog med tall på platsen.



Bild 24. Markjärv 2. Tjärdalen möjliga hals vid borrhningen.

3.5. Kronoby Markjärvbacken

Ett nytt objekt – föreslås att registreras som en fast fornlämning

Typ: arbets- och tillverkningsplatser / tjärdalar

Datering: historisk

Koordinater: N 7044460, E 324602 Höjd:

62,5 Z m m.ö.h.

Fynd: –

Objektet ligger i den östra delen av Markjärvbacken, drygt 500 meter öster-sydost om Markjärvs strand. På platsen finns en låg, relativt rund tjärdal med en diameter på 16 meter. Vallen är låg och bred. Halsen ligger mot myren till nordost.

Jordmånen på platsen består av morän, trädbeståndet är ungt och domineras av barrträd. Redan före inventeringen hade en fredad-påle satts upp på platsen, troligen av markägaren eller en lokal entusiast.



Bild 26. Markjärvbacken. Fredad-pålen på tjärdalens vall.



Bild 27. Markjärvbacken. På bilden syns tjärdalens vall och hals.

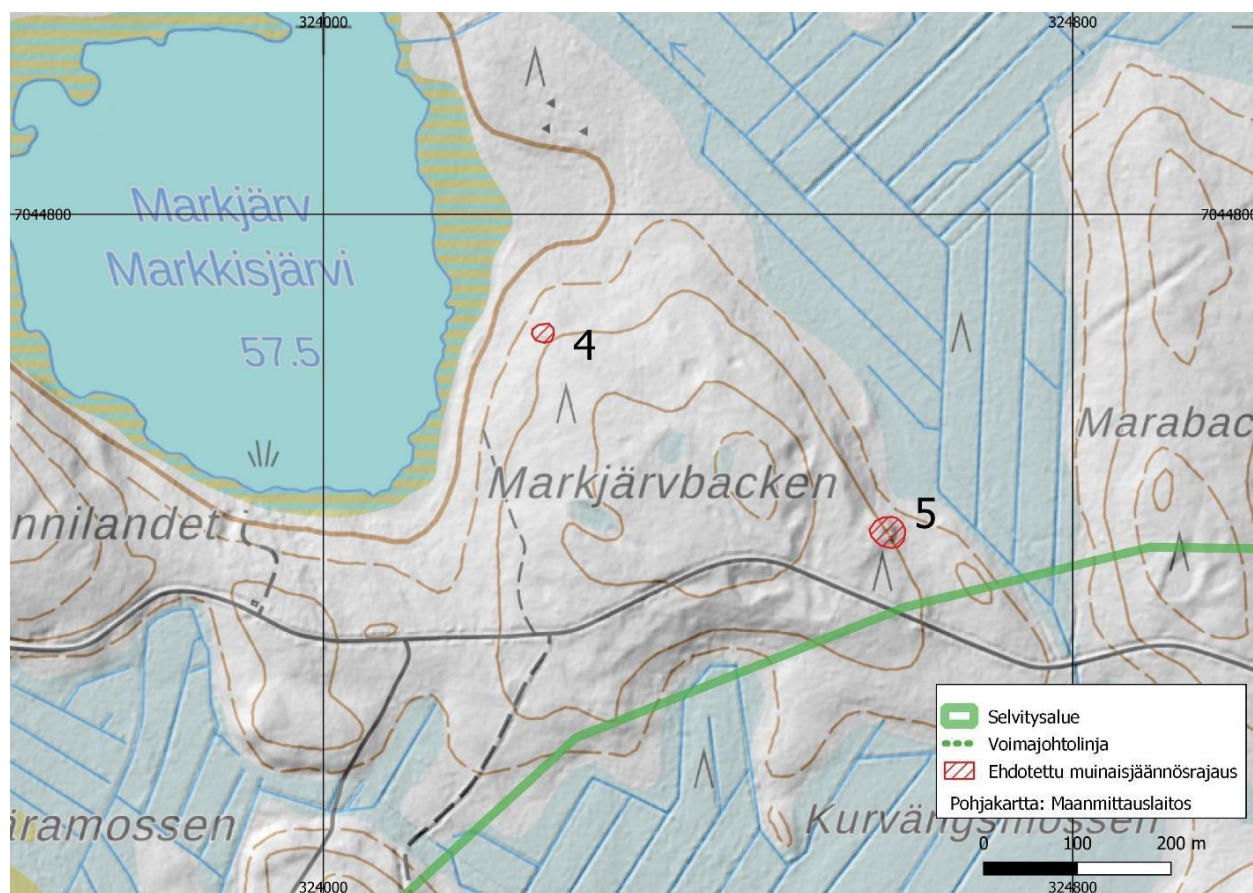


Bild 28. Markjärvbacken, tjärdal på kartan (nummer 5). Karta: Johanna Rahtola, Maanala Oy.

3.6. Kronoby Dalbacken

Ett nytt objekt – föreslås att registreras som en fast fornlämning

Typ: arbets- och tillverkningsplatser / tjärdalar

Datering: historisk

Koordinater: N 7045521, E 326488 Höjd: 65

m m.ö.h.

Fynd: –

Objektet ligger öster om Stenmossen, knappt 300 meter öster om i Vattumossa skogsväg. På platsen finns en låg, relativt rund tjärdal med en diameter på 14 meter. Vallen är tydlig, men låg. Halsen ligger mot myren till sydväst. Tjärdalen ligger på en tallmo.



Bild 29. Dalbacken. På bilden syns tjärdalens vall och hals.

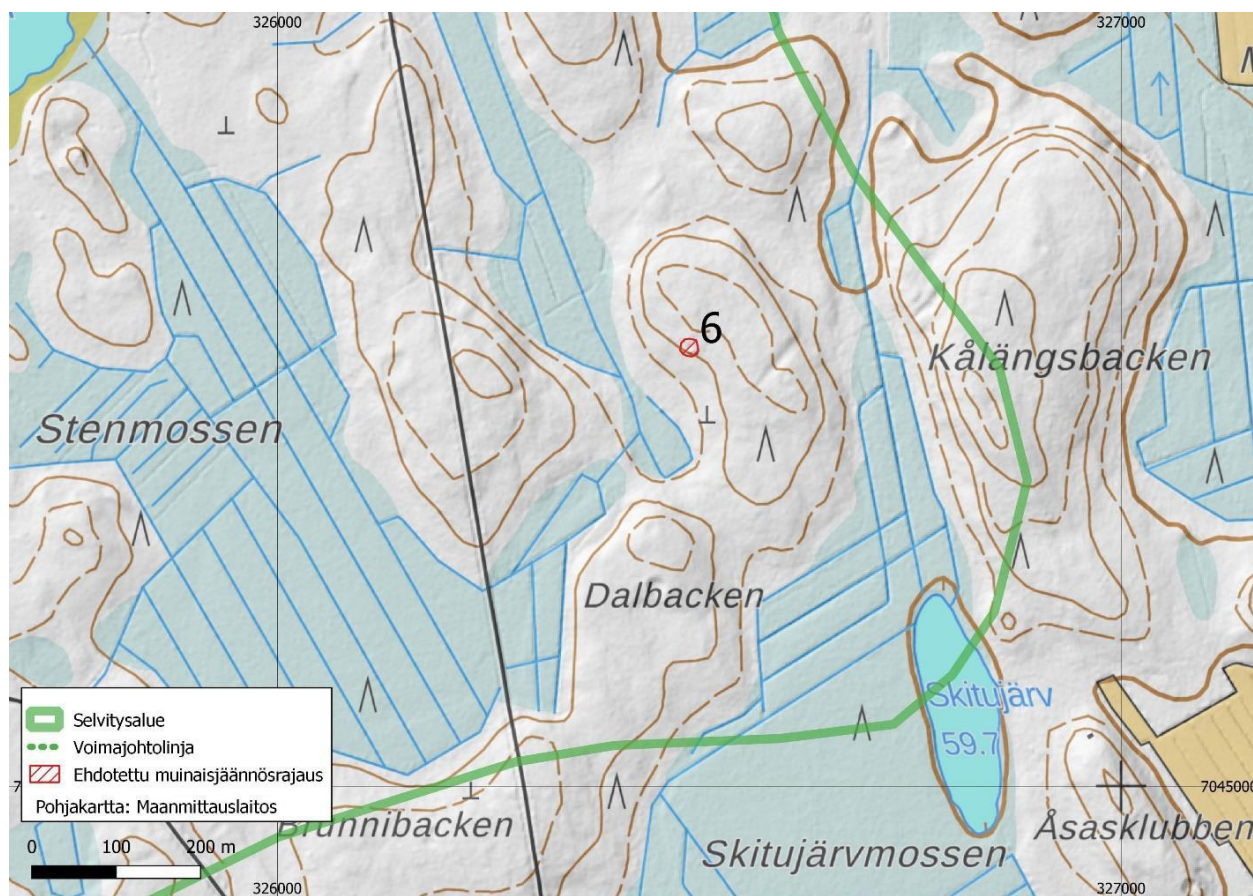


Bild 30. Dalbacken, tjärdal på kartan. Karta: Johanna Rahtola, Maanala Oy.

3.7. Kronoby Särkjärv

Ett nytt objekt – föreslås att registreras som en fast fornlämning

Typ: arbets- och tillverkningsplatser / tjärdalar

Datering: historisk

Koordinater: N 7046234, E 325500 Höjd: 65

m m.ö.h.

Fynd: –

Objektet ligger cirka 50 meter nordost om Särkjärvs strand, på nordöstra sidan av en namnlös skogsväg. På platsen finns en låg, relativt rund tjärdal som lutar mot sitt centrum, diameter 20 meter. Vallen är bred och ungefär en meter hög. Halsen med staplad stenvägg ligger mot myren och sjön till sydväst.

Platsen ligger i övre delen av en stenig sluttning. Jordmånen består av morän och skogen består av barrträd.



Bild 31. Särkjärv. På bilden syns tjärdalens vall och staplade stenar vid halsen.

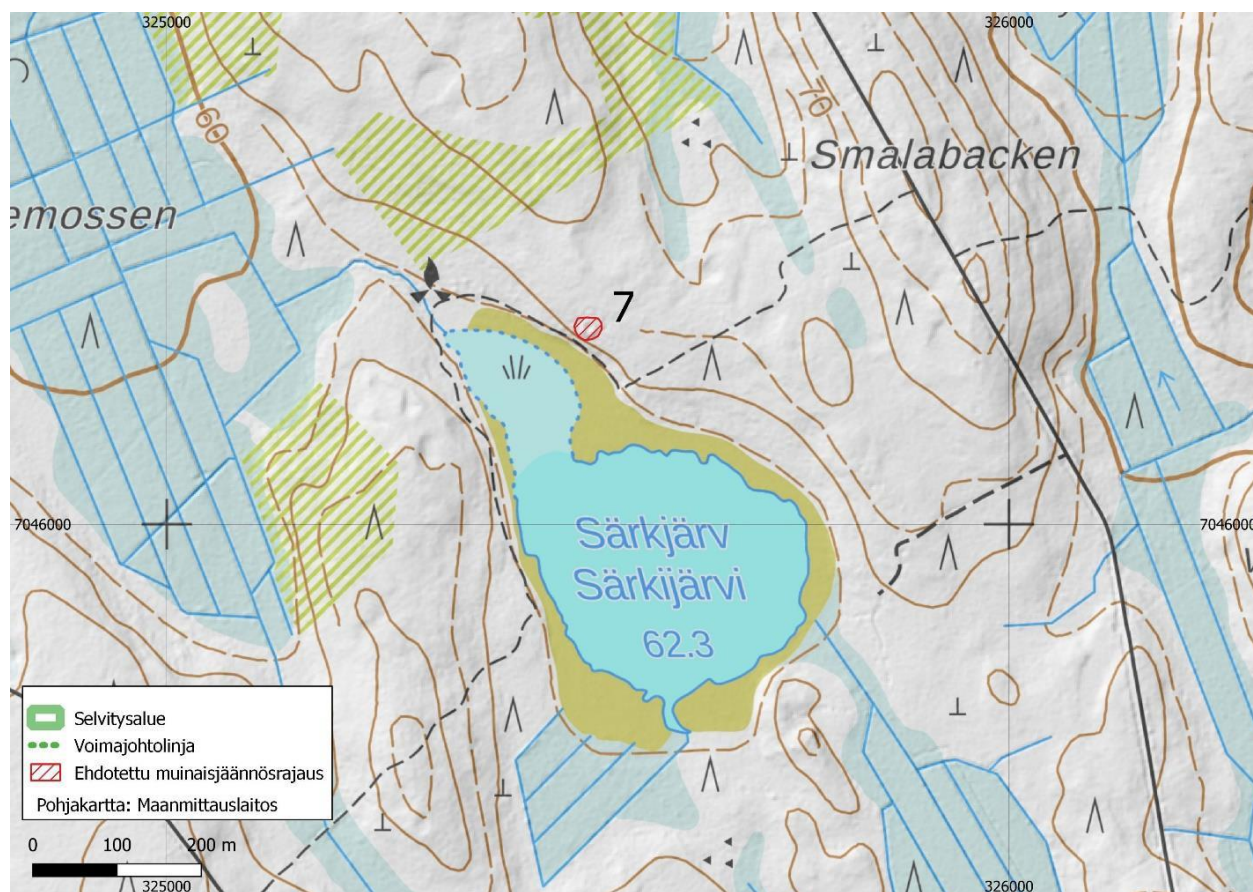


Bild 32. Särkjärvi, tjärdal på kartan. Karta: Johanna Rahtola, Maanala Oy.

3.8. Kronoby Katabacken 1

Ett nytt objekt – föreslås att registreras som en fast fornlämning

Typ: arbets- och tillverkningsplatser / tjärdalar

Datering: historisk

Koordinater: N 7047498, E 325335 Höjd:

57,5 m m.ö.h.

Fynd: –

Objektet ligger öster om Vattumossen, cirka 150 meter nordost om Vattumossa skogsväg. På platsen finns en trattformad, relativt rund tjärdal med en diameter på 12 meter. Vallen är tydlig och ungefär en meter hög. Halsen ligger mot myren till väster. Tjärdalen ligger på en tallmo.



Bild 33. Katabacken 1. Tjärdalens mittersta del vid borningen.

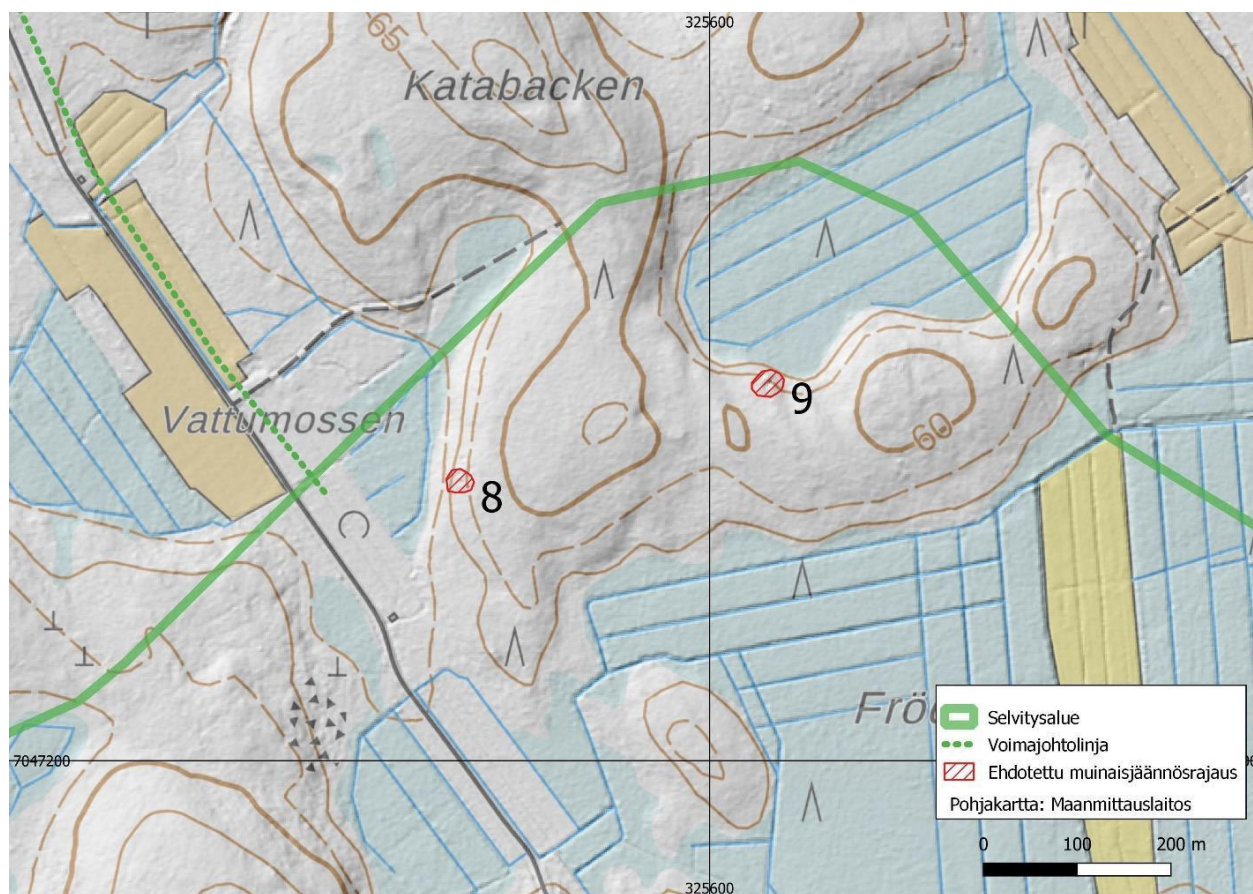


Bild 34. Katabacken 1, tjärdal på kartan (nummer 8). Karta: Johanna Rahtola, Maanala Oy.

3.9. Kronoby Katabacken 2

Ett nytt objekt – föreslås att registreras som en fast fornlämning

Typ: arbets- och tillverkningsplatser / tjärdalar

Datering: historisk

Koordinater: N 7047601, E 325661 Höjd:

57,5 m m.ö.h.

Fynd: –

Objektet ligger på norra sidan av Frödbäcksmossen, cirka 500 meter nordost om Vattumossa skogsväg. På platsen finns en ungefär en meter djup, relativt rund tjärdal med en diameter på 14 meter. Vallen är tydlig och ungefär en meter hög i nedre delen av sluttningen. Halsen ligger mot myren till nordost. Objektet ligger på moränbotten i en granskog som nyligen avverkats, men tjärdalen hade sparats.



Bild 35. Katabacken 2. Tjärdalen i avverkningsområdet ligger vid de unga granarna. Tjärdalen har sparats vid avverkningarna.

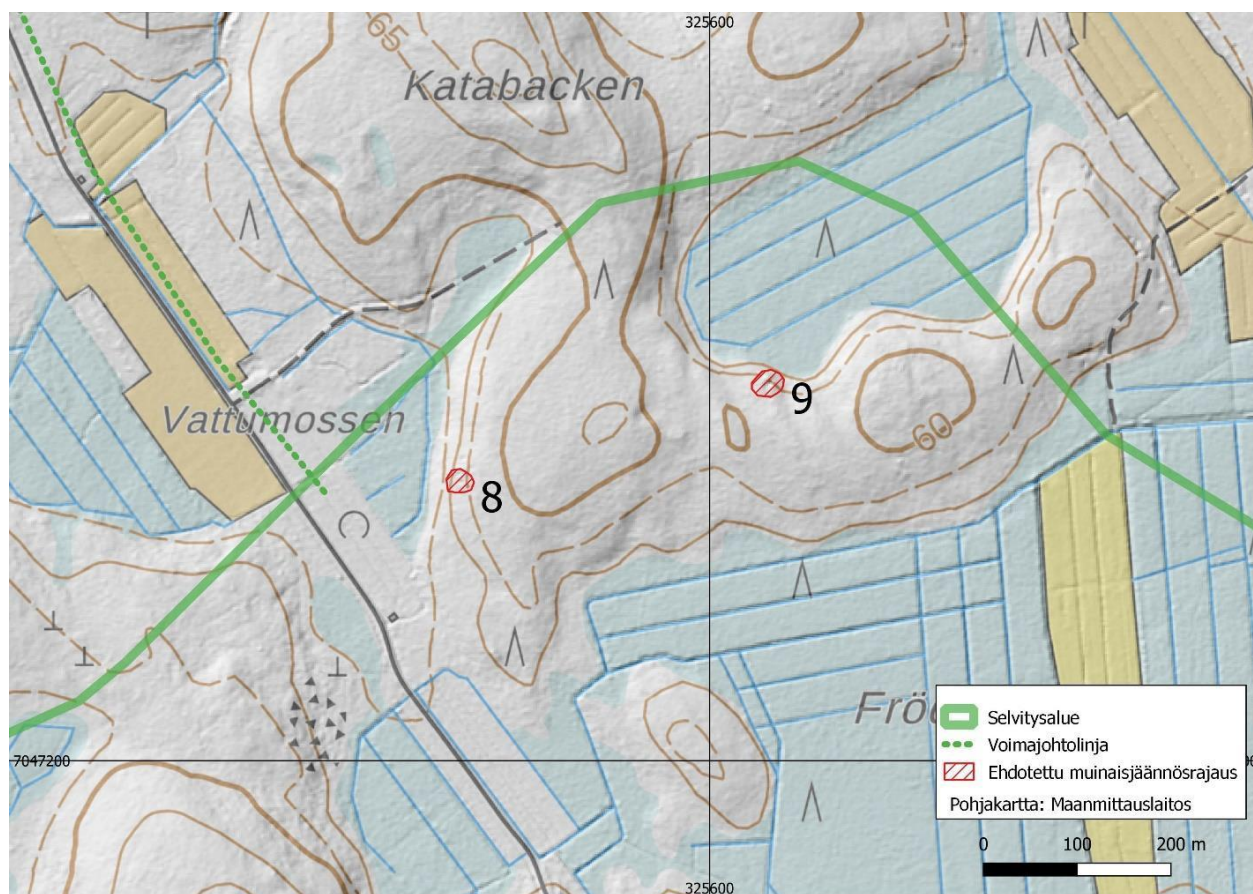


Bild 36. Katabacken 2, tjärdal på kartan (nummer 9). Karta: Johanna Rahtola, Maanala Oy.

3.10. Kronoby Sågfors

Ett nytt objekt – föreslås att registreras som ett övrigt kulturarvsobjekt

Typ: stenkonstruktioner / stengården

Datering: historisk

Koordinater: N 7050136, E 324752

Höjd: 52,5 m m.ö.h.

Fynd: –

Objektet ligger cirka 150 meter nordost om Kronoby å och Klockarsforsen vid Nybackavägen. Vid åkern på vägens östra sida finns två bitar av ett stengärde. Bitarna är cirka fyra meter breda och cirka en meter höga. Den nordligare av dem (omkring N 7050136, E 324752) är cirka 90 meter lång och

den sydligare (omkring N 7050072, E 324661) cirka 30 meter lång.

Stengärdet syns tydligt på flygbilden från 2007 och möjligen även på tidigare flygbilder, varav det äldsta är från år 1946 (Paikkatiетоikkuna). På platsen ligger Sågfors / Gammelklockars hemman som är markerat både på 1849 års sockenkarta och på storskifteskartor som upprättats under åren 1803–1839 (kartbladen 2323 01, 2323 04 och 2323 07 Terjärv; Ottelin 1803–1839). Hemmanen ligger i byn Terjärv med tidigaste omnämmandet i jordeboken år 1549. Sågfors hemman är troligen grundat år 1752.

Stengärdet ligger längs den planerade elöverföringslinjen, på östra sidan av vägen.



Bild 37. Sågfors. Ett brett stengärde längs Nybackavägen, inom området för den planerade elöverföringslinjen vid Gammelklockars. Fotograferad mot nordost.



Bild 38. Stengärdet syns på flygbilden från 2007. Skärmdump av Paikkatietoikkuna.

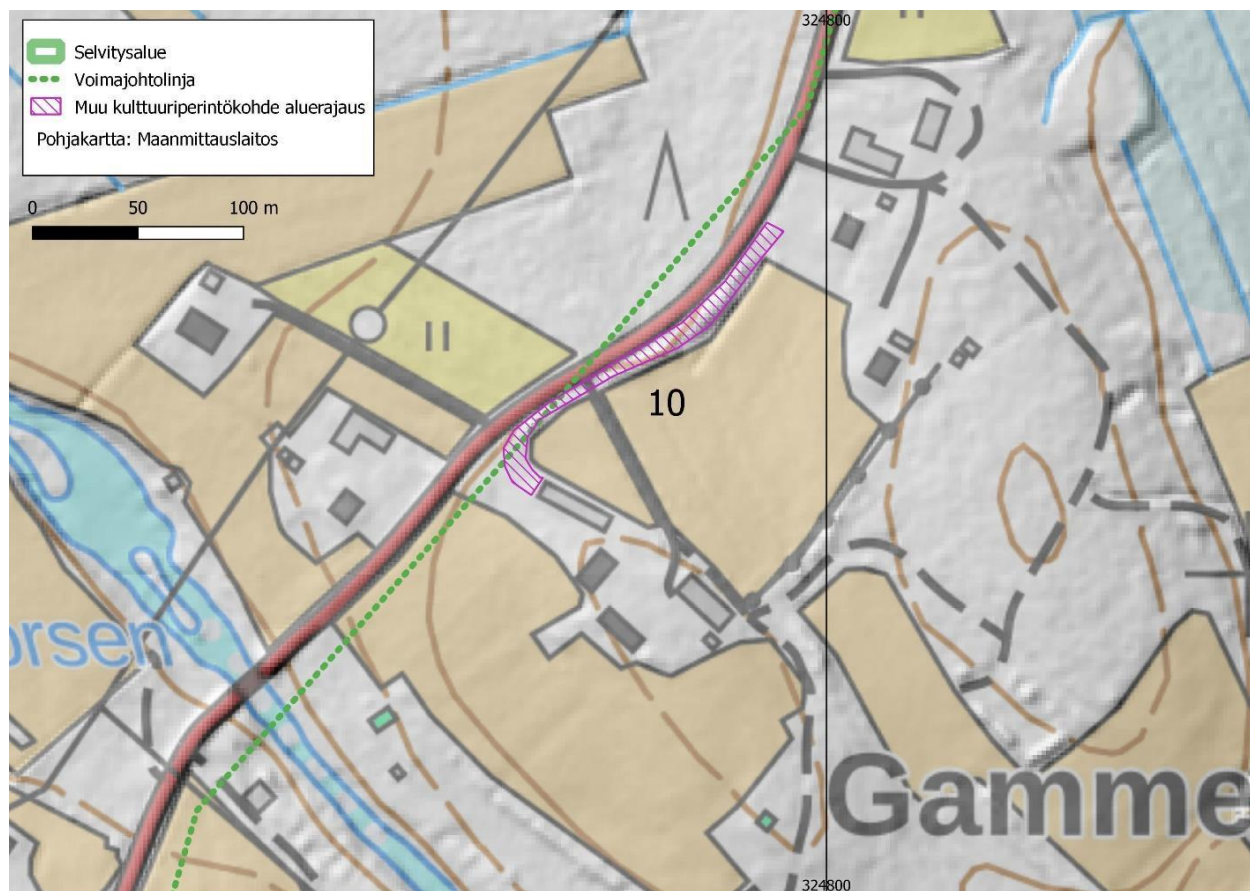


Bild 39. Sägfors, stengärde på kartan. Karta: Johanna Rahtola, Maanala Oy.

3.11. Kronoby, Ölmeskärrets skogsväg

Ett nytt objekt – föreslås att registreras som ett övrigt objekt

Typ: stenkonstruktioner / stengärden

Datering: historisk

Koordinater: N 7051488, E 324951

Höjd: 52,5 m m.ö.h.

Fynd: –

Objektet ligger öster om Stormossen, cirka 120 meter väster om Kronoby å. På den skogbevuxna kullen och dess nedre sluttning finns tre stengärden. Deras plats, längd och riktning stämmer bra överens med det skifte som markerats på 1952 års grundkarta (2323 04

Terjärv) samt skiften som syns på flygbilden från år 1946 (Paikkatiетоikkuna). På sockenkartan från 1840-talet eller på tidigare storskifteskartorna finns det ingen åker på platsen (kartbladen 2323 01, 2323 04 och 2323 07 Terjärv; Ottelin (1803–1839).

Stengärderna ligger huvudsakligen på östra sidan av Ölmeskärrets skogsväg, men stengärdet i öst-västliga riktningen fortsätter på vägens västra sida, om än i relativt dåligt skick. Stengärdernas maximala höjd är en meter och maximala bredd två meter. Deras längd varierar: 72, 22 respektive 20 meter.

Som närmast ligger stengärderna på cirka 50 meters avstånd från den planerade elöverföringslinjen.



Bild 40. Ölmeskärrets skogsväg. Det finns ett brett stengärde cirka 50 meter väster om den planerade elöverföringslinjen, i området mellan Ölmeskärrets skogsväg och Kronoby å. Fotograferad mot norr.



Bild 41. Som störst är stengärdet cirka två meter brett och en meter högt. Fotograferad mot väster.

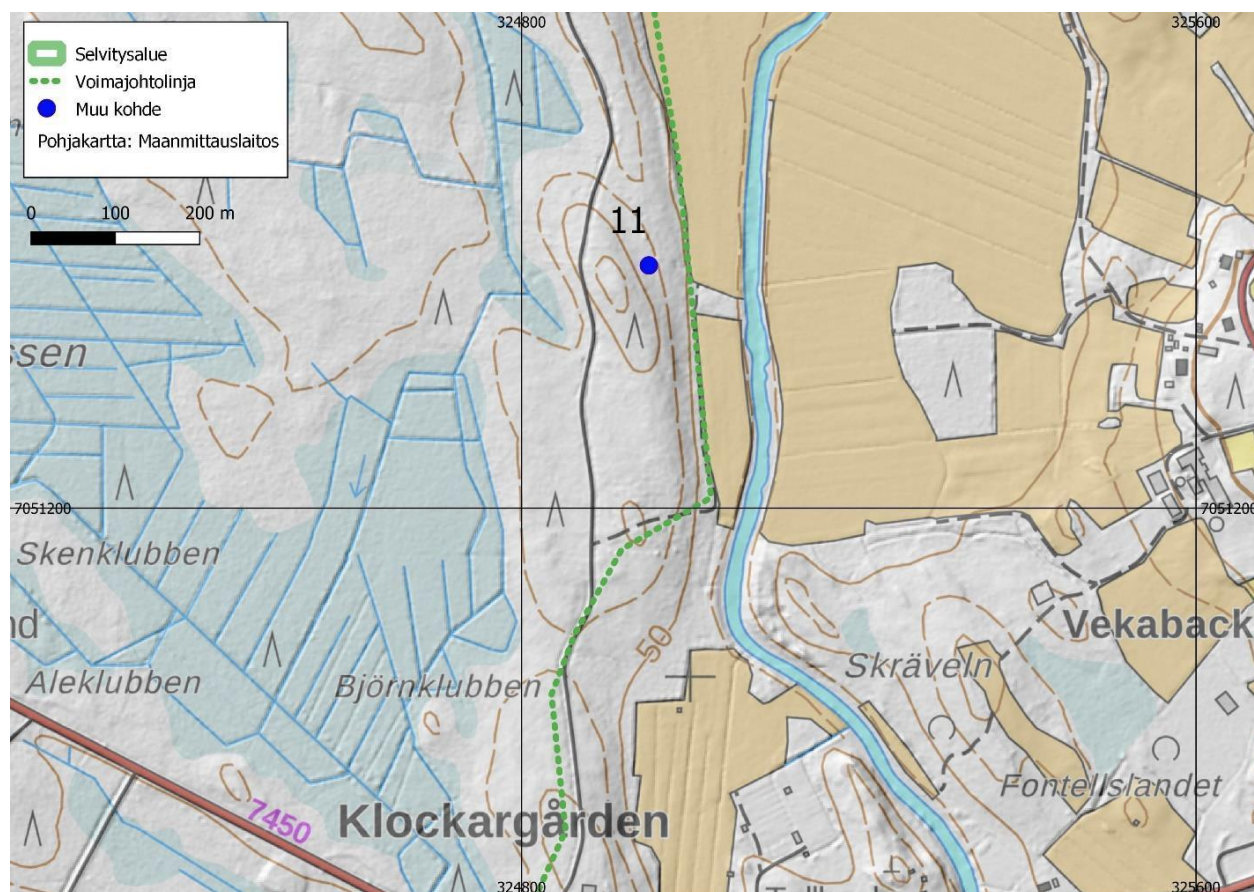


Bild 42. Ölmeskärrets skogsväg, stengärde på kartan. Karta: Johanna Rahtola, Maanala Oy.

4. Sammanfattning

Vid inventeringen av projektområdet för Markjärvs vindkraftspark och elöverföringslinje i Kronoby hittades 11 arkeologiska objekt (bild 11). Nio av objekten är tjärdalar, fasta fornlämningar från historisk tid, och ligger i vindparksområdet. De bör beaktas redan vid planeringen av vindkraftverkens och de tillhörande konstruktionernas placeringar.

Två arkeologiska objekt hittades i närheten av den planerade elöverföringslinjen. För det första av dem, de massiva stengårderna vid Nybackavägen, föreslås statusen övrigt kulturarvsobjekt. I den mån det är möjligt bör stengårderna beaktas under projektet.

Dessutom finns det i skogsområdet mellan Ölmeskärrrets skogsväg och Kronoby å tre bitar av ett stengärde från sen historisk tid – i praktiken från nutiden. För dessa föreslås statusen övrigt objekt. Som närmast ligger stengårderna på cirka 50 meters avstånd från elöverföringslinjen, varmed det enligt den föreslagna statusen för objektet och dess plats inte finns något som bör beaktas vid projektets planering och genomförande.

Lahtis 27.12.2023

Hannu Poutiainen

arkeolog, FM

Johanna Rahtola arkeolog,

FM

Maanala Oy

5. Källor

Katiskoski, Kaarlo 1990. *Kruunupyy – Teerijärven esihistoriallisten kohteiden inventointi*. Museiverkets arkiv.

Museiverket 2023. *Fomminnesregistret*. [https://www.kyppi.fi/palveluikkuna/mjreki/read/asp/rsv_default.aspx] Hämtat 4.12.2023.

Ottelin, Adam 1803–1839. *Karta öfver Hästbacka Bys Skog Utmark i Kronoby Socken Korsholms Härad och Wasa Län*. Upprättat under åren 1803, 1804, 1837 och 1839. Kronoby 21:1. Lantmäteriverkets arkiv.

Ottelin, 1803–1839. *Karta över Kyrckoby Bys Skog Utmark i Kronoby Socken Korsholms Norra Härad och Wasa Län*. Upprättat under åren 1803, 1804, 1837 och 1839. Kronoby 23:24. Lantmäteriverkets arkiv.

Grundkarta 1952. *Kartblad 2323 04 Terjärv*. Lantmäteriverket.

Grundkarta 1952. *Kartblad 2323 05 Salonkylä*. Lantmäteriverket.

Sockenkarta 1844–1891. *Kartblad 2323 04 Evijärvi*. Upprättat under åren 1844, 1845 och 1891. Lantmäteriverkets historiska kartarkiv, Riksarkivet.

Sockenkarta 1849. *Kartbladen 2323 01, 2323 04 och 2323 07 Terjärv*. Lantmäteriverkets historiska kartarkiv, Riksarkivet.

Sockenkarta 1849. *Kartblad 2323 05 Terjärv*. Lantmäteriverkets historiska kartarkiv, Riksarkivet.

Riska, Marcus & Skantsi, Lauri 2002. *Delinventering, Kronoby 2002*. Kronoby folkhögskola. Karleby hembygdsarkiv.

Riska, Marcus & Skantsi, Lauri 2004. *Fasta fornlämningar i Karlebynejden*. Inventeringsrapport. K.H. Renlunds museums arkiv, Karleby.

Tegengren, Helmer 2005. *Bebyggelsen – byar och hemman*. [<http://www.loffe.net/artiklar-mainmenu-26/263-bebyggelsen-byar-och-hemman>] Hämtad 3.12.2023.