

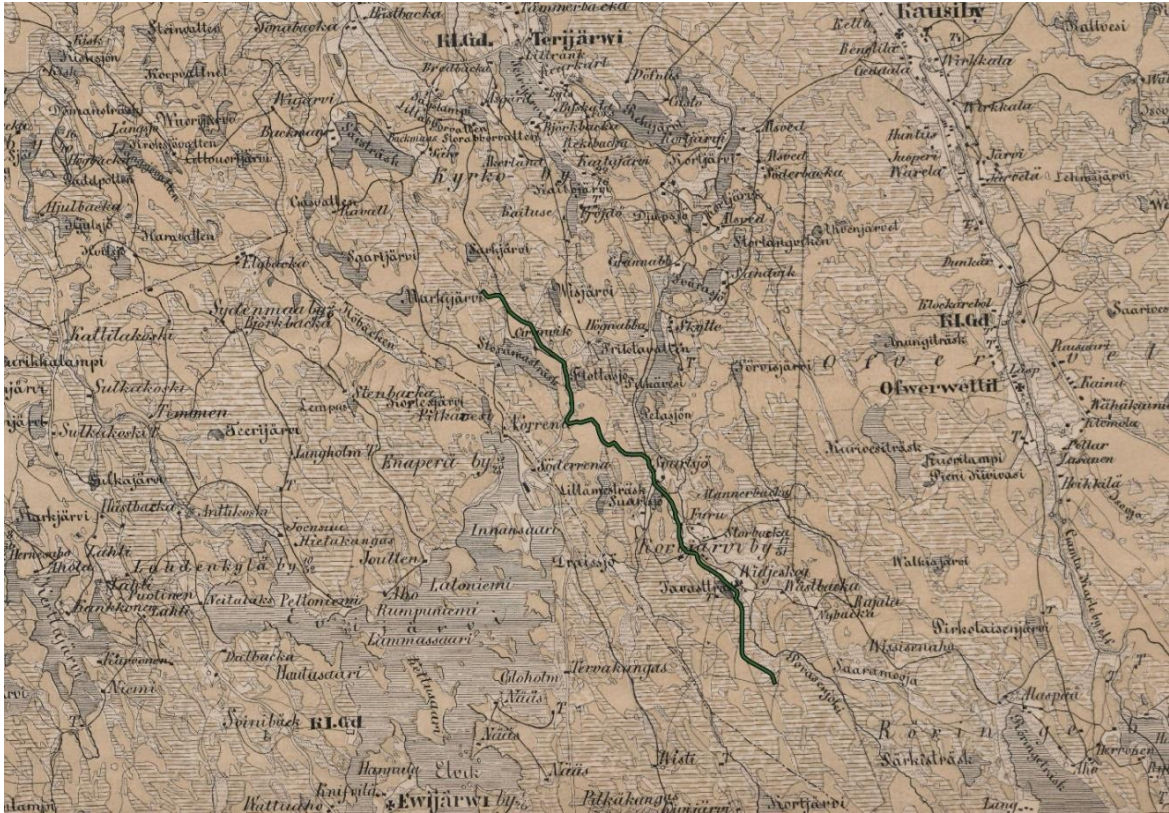
## **Bilaga 6**

# **Rapport över arkeologisk inventering, elöverföringsrutt SVE2**

Vindkraftspark och elöverföring i Markjärv, Kronoby

Winda Energy Oy

18.3.2025



# Kronoby Markjärvi

## Arkeologisk inventering av elöverföringslinjen 2024

Hannu Poutiainen  
Maria Kaasinen  
Akseli Tolvi  
Maanala Oy

**MAANALA**

## Innehållsförteckning

Grunduppgifter om inventeringen.....	3
1. Inledning.....	4
1.1. Bakgrund och inventeringsuppdrag.....	4
1.2. Metoder.....	4
2. Inventeringshistoria och gamla kartor .....	5
3. Fältobservationer .....	9
3.1. Nya objekt.....	10
3.2. Kända objekt .....	11
4. Nya objekt .....	14
4.1. Kronoby Högbacken.....	14
4.2. Kronoby Emasbacken 1 .....	16
4.3. Kronoby Emasbacken 2 .....	18
4.4. Kronoby Högbacken 2.....	20
5. Kända objekt .....	21
5.1. Kronoby Terjärv-Furu (288010057).....	21
5.2. Kronoby Tervjärv-Furusänget (288010064) .....	22
6. Bilder från elöverföringslinjen .....	24
7. Sammanfattning och konsekvensanalys.....	29
8. Källor .....	30

**Tabell 1. Nya objekt som upptäckts vid inventeringen samt tidigare kända objekt som kontrollerats**

Nr*	Namn	Typ	Tidpunkt	N	E	Skydd (förslag)**
Nya objekt						
4.1.	Kronoby Högbacken	Tjärdalar	Historisk	7039648	330602	Fast fornlämning
4.2.	Kronoby Emasbacken 1	Stengården	Historisk	7044184	326893	Övrigt objekt
4.3.	Kronoby Emasbacken 2	Stengården	Historisk	7043937	327110	Övrigt objekt
4.4.	Kronoby Högbacken 2	Källare	Historisk	7039515	330488	Övrigt objekt
Tidigare kända objekt						
5.1.	Kronoby Terjärv-Furu (288010057)	Boplats	Från stenåldern	7039297	330713	Fast fornlämning
5.2.	Kronoby Tervjärv-Furusänget (288010064)	Boplats	Från stenåldern	7039444	330657	Fast fornlämning

\* Numreringen av objekten gäller endast för denna rapport.

\*\* Statusen för de kända objekten är deras nuvarande status i fornminnesregistret.

*Omslagsbild: Inventeringslinjen på så kallade Kalmbergs karta från 1856 (kartblad IV a 4, Lantmäteriverkets historiska kartarkiv, Riksarkivet).*

## Grunduppgifter om inventeringen

Objekt: Kronoby Markjärv, elöverföringslinjen Inventeringstyp:

arkeologisk inventering

Syfte: att skapa en aktuell bild av arkeologiska objekt vid linjen och dess närhet Fältarbetstid: 12–13.9.2024

Inventerare: FM Hannu Poutiainen, FM Maria Kaasinen, FM Akseli Tolvi, Maanala Oy

Beställare: Winda Energy Oy

Tidigare arkeologiska inventeringar: Poutiainen & Rahtola 2023, inv.; Riska & Skantsi 2002, 2004; Katiskoski 1990

Objektfynd och prov som sparats vid inventeringen: –

Ursprungligt arkivmaterial med digitala fotografier: Maanala Oy. Rapportkopior i PDF-format: Museiverkets arkiv, det ansvariga regionala museet och arbetets beställare.

Koordinatsystem: ETRS-TM35FIN (höjd N2000)

Resultat: vid inventeringen upptäcktes fyra nya arkeologiska objekt av vilka för en föreslås statusen fast fornlämning (objekt 4.1 i denna rapport) och för de andra statusen övrigt objekt (4.2, 4.3 och 4.4). De kända fasta fornlämningarna (5.1 ja 5.2) kontrollerades.

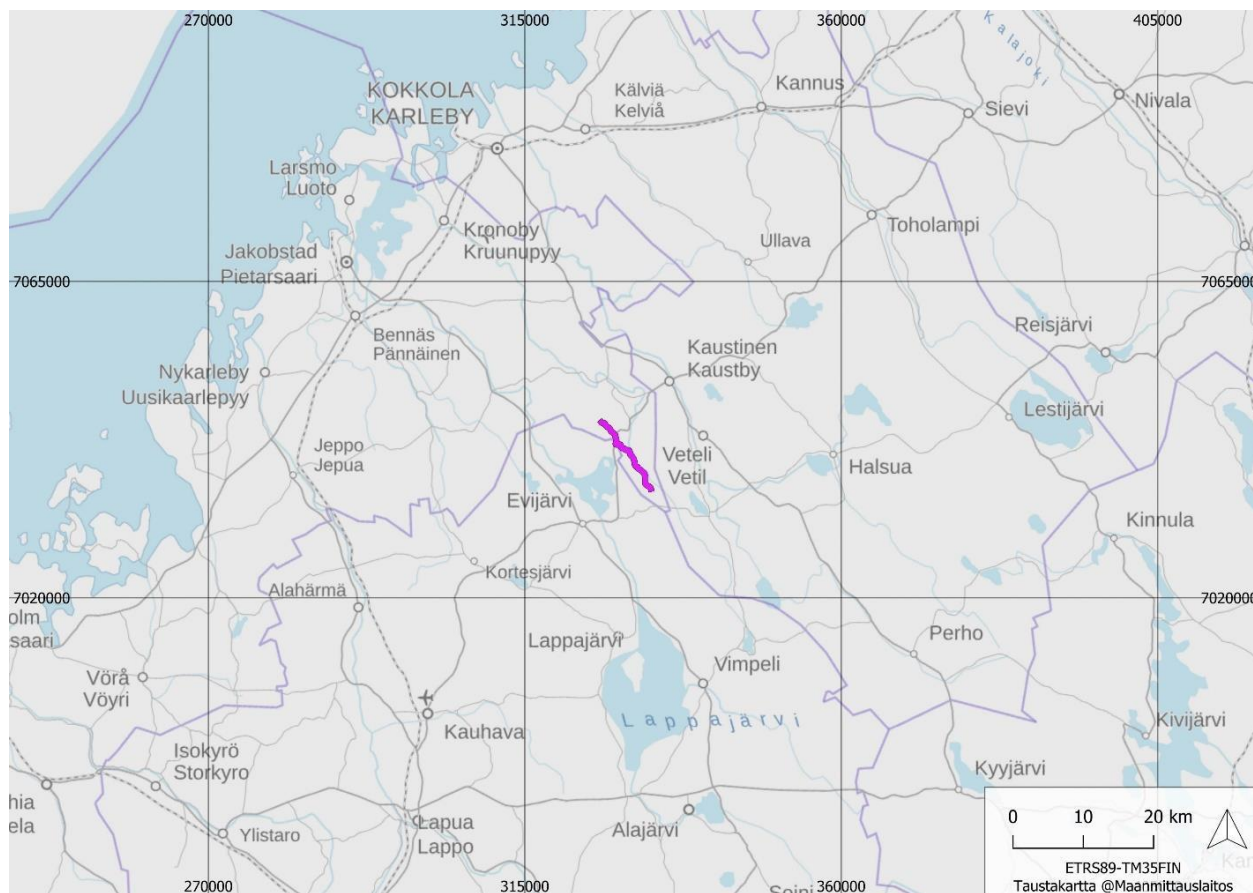


Bild 1. Inventeringsområdets placering markerad i mitten med lila.

## 1. Inledning

### 1.1. Bakgrund och inventeringsuppdrag

Som en del av Markjärvs vindkraftspark i Kronoby planerade man en elöverföringslinje år 2024 söder om vindkraftsparken öster om Evijärvi. Linjen på cirka 15,6 kilometer börjar söder om Särkjärv och löper till Vistbacka by. Största delen av linjen löper i närheten av befintliga vägar.

Winda Energy Oy beställde den 16 maj 2024 en arkeologisk inventering av den planerade elöverföringslinjen från Maanala Oy. Inventeringens fältarbete utfördes av arkeolog, FM Hannu Poutiainen 12–13.9.2024. Fältarbetet utfördes under förhållanden som var gynnsamma för observation.

Tillsammans med Poutiainen ansvarade Akseli Tolvi (arkeolog, FM) och Maria Kaasinen (arkeolog, FM) för rapporteringen och förberedelserna för fältarbetet. Poutiainen har tagit bilderna i rapporten, och Kaasinen har upprättat kartorna.

## 1.2. Metoder

Före fältarbetet gick de historiska kartorna igenom – storskifteskartor, sockenkartor och gamla grundkartor – samt terrängskuggningar av området som upprättats på basis av Lantmäteriverkets Lidar-material (5p/m<sup>2</sup>).

De punkter som observerats på kartorna och som kan vara arkeologiskt potentiella och intressanta kontrollerades på fält. Syftet med fältundersökningen var att ta reda på om det rörde sig till exempel om en naturformation, en fornlämning eller ett annat kulturarvsobjekt eller en struktur från den moderna historiska tiden. Arbetet riktades på ett 50 meter brett område på bägge sidorna av elöverföringsrutten (området var alltså sammanlagt 100 meter brett).

Vid fältarbetet användes vanliga arkeologiska inventeringsmetoder: visuell observation, provgropar och markprovtagning med en handborr. De upptäckta objekten beskrevs skriftligen och med fotografier. Dessutom registrerades deras geodata med hjälp av en Garmin Montana 700 GPS-enhet.

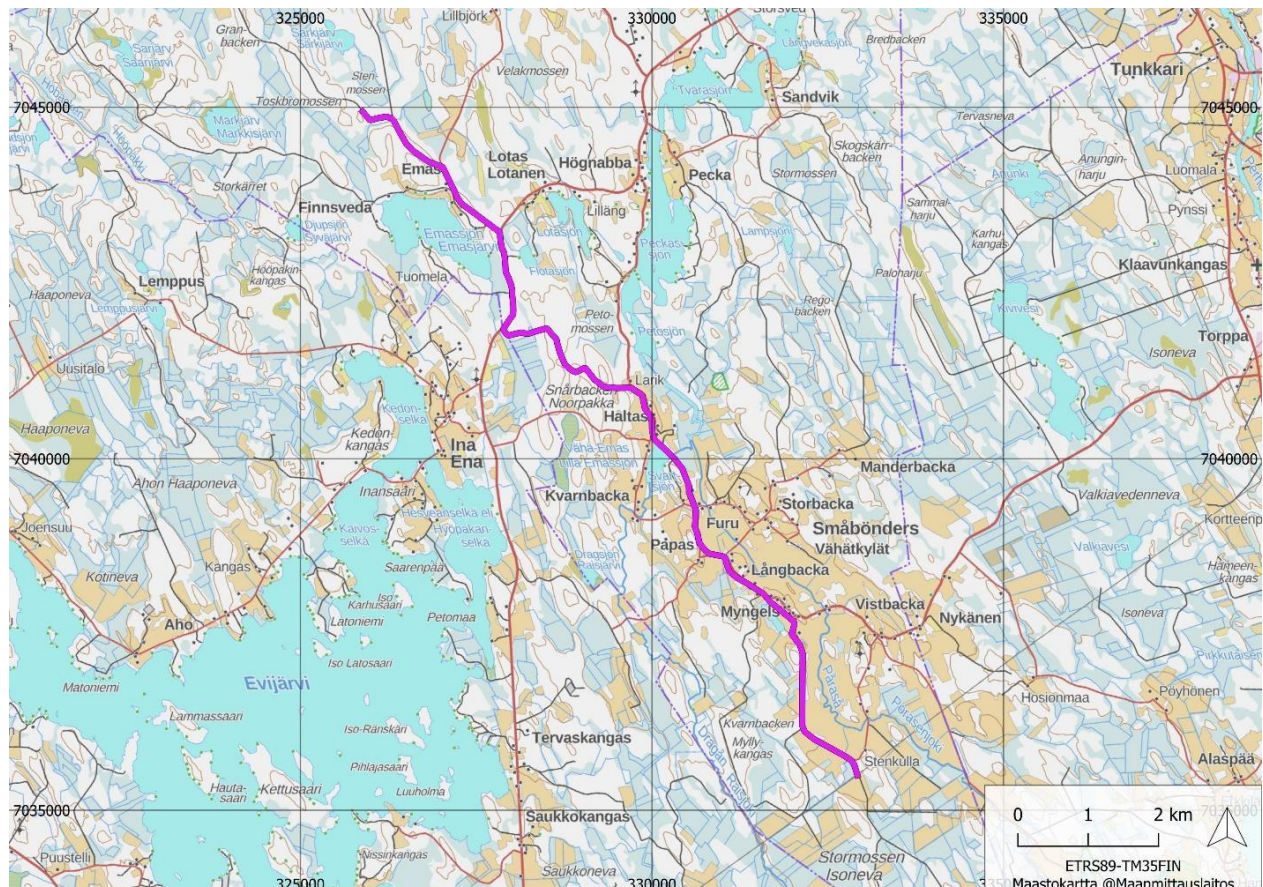


Bild 2. Den planerade elöverföringslinjen på en terrängkarta.

## 2. Inventeringshistoria och gamla kartor

Den planerade elöverföringslinjen för vindkraftsparken är belägen i Österbotten inom den tidigare Terjärvs kommuns område. Terjärv slogs samman med Kronoby år 1969. I närheten av elöverföringslinjen finns två arkeologiska objekt som är kända sedan tidigare och som har införts i Museiverkets fornminnesregister. Dessutom känner man till relativt många andra objekt i trakten kring Terjärv och Markjärv.

I Kronoby har man genomfört en delinventering år 2002 (Riskä & Skantsi) som möjliggjordes genom ett bidrag från Kronoby folkhögskola. Under åren 2003 och 2004 genomfördes allmänna inventeringar inom kommunens område av K. H. Renlunds museum. Vid inventeringen 2004 (Riskä & Skantsi) hittades flera fornlämningar i Kronobyområdet.

Inom den tidigare kommunen Terjärv har inventeringen utförts av Kaarlo Katiskoski år 1990 (Katiskoski 1990; Museiverket 2024). Enligt rapporten: *”Fältarbetet utfördes under drygt en vecka i Terjärv, varmed arbetet kan betraktas som en snabb inventering. Man gjorde en hel del fynd, främst kvarts bland vilka det fanns flera föremål, men också en del oidentifierbart material. Förteckningen över Terjärv i Kronoby omfattar 24 objekt varav 10 är boplatser/möjliga boplatser från stenåldern, 5 är obestämda kvartsfynd, 2 är platser med rös- eller gropfynd och de återstående 7 objekten lösfynd. Objekten ligger i olika delar av den tidigare socknen Österbottens sjöområde, huvudsakligen på en höjd på cirka 55–65 meter över havet.”* (Museiverket 2024).

I närheten av den planerade elöverföringslinjen finns det fasta fornlämningsobjektet Terjärv-Furu (kod i fornminnesregistret 288010057, N 7039297 E 330713, Z 67–70), en boplatz från stenåldern. Elöverföringslinjen har planerats väster om Småböndersvägen cirka 90 meter väster om boplatzen från stenåldern.

Ett annat sedan tidigare känt objekt i närheten av elöverföringslinjen är Terjärv-Furuänget

(kod i fornminnesregistret 288010064, N 7039444 E 330657 Z 65–67). På platsen har man hittat kvarts, och objektet har (ursprungligen) tolkats som en boplatz från stenåldern och införts i Museiverkets fornminnesregister med den statusen. Elöverföringslinjen har planerats väster om Småböndersvägen cirka 90 meter väster om det arkeologiska objektet.

De övriga arkeologiska objekt som ligger längre bort har markerats på kartbilagorna till denna rapport. De nämns inte separat och beskrivs inte i texten.

På skifteskartorna täcker elöverföringslinjen en del av Terjärvs byar och kapellförsamling, Kronoby socken, Korsholms norra fögderi samt Vasa län. Elöverföringslinjen tangerar den nuvarande kommungränsen mot Evijärvi och den gamla sockengränsen söder om Emassjön. Vid kontroll av dessa punkter i terrängen observerades inga rämärken. Elöverföringslinjen löper från norr till söder genom Kyrkoby och Kortjärv. Terjärvsområdet har varit relativt glest befolkat, och till exempel i jordeboken från 1875 omnämns endast tre byar i Terjärv: Hästbacka, Kortjärv och Kyrkoby (se Vasa läns jordebok I, 1875).

På 1800-talets storskiftes- och sockenkartorna löper norra ändan av den planerade elöverföringslinjen i huvudsak i en obebodd skogs- och myrterräng. Undantaget utgörs av Granvik Hemman som är bebott ännu idag (se bilderna 3 och 5). Objekten 4.2 och 4.3 i denna rapport, båda stengården, hittades i närheten av hemmanet.

Söderut från Svartsjön finns flera hemman som markerats på gamla kartor: Svartsjö Hemman, Furu Hemman och Widjeskog Hemman (se bilderna 4 och 6). Alla ovannämnda hemmanen är dock fortfarande bebodda och deras åkrar brukas fortfarande.

På de gamla grundkartorna (se bilderna 7 och 8) och flygbilderna (av vilka den äldsta är från 1946, historiska flygbilder, Paikkatiетоikkuna) har markanvändningen, bebyggelsen och åkrarna gradvis utvidgats till skogs- och myrområden.

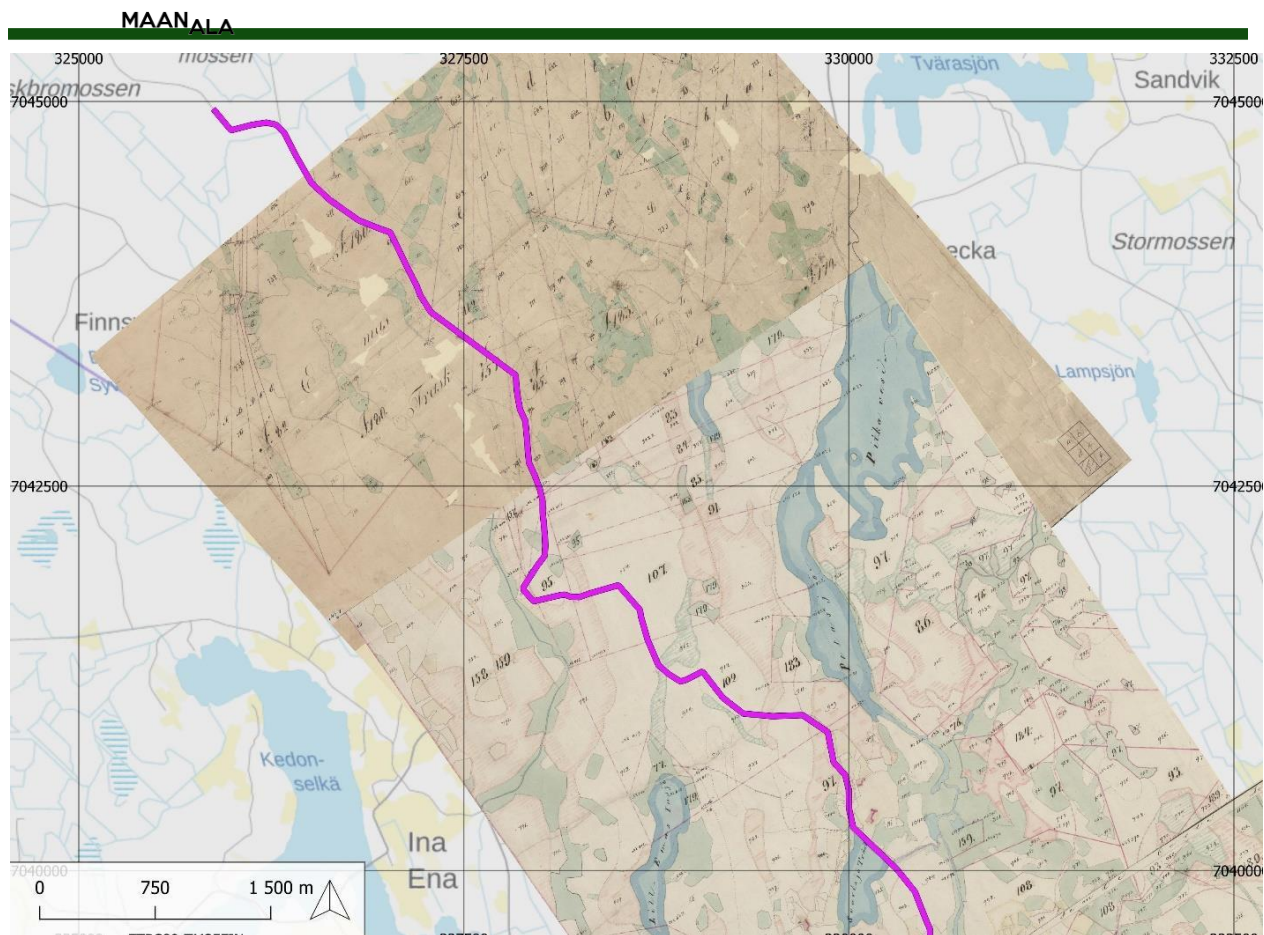


Bild 3. Norra delen av den planerade elöverföringslinjen på storskifteskartor (Naukler 1803–1804a; Naukler 1803–1804b).

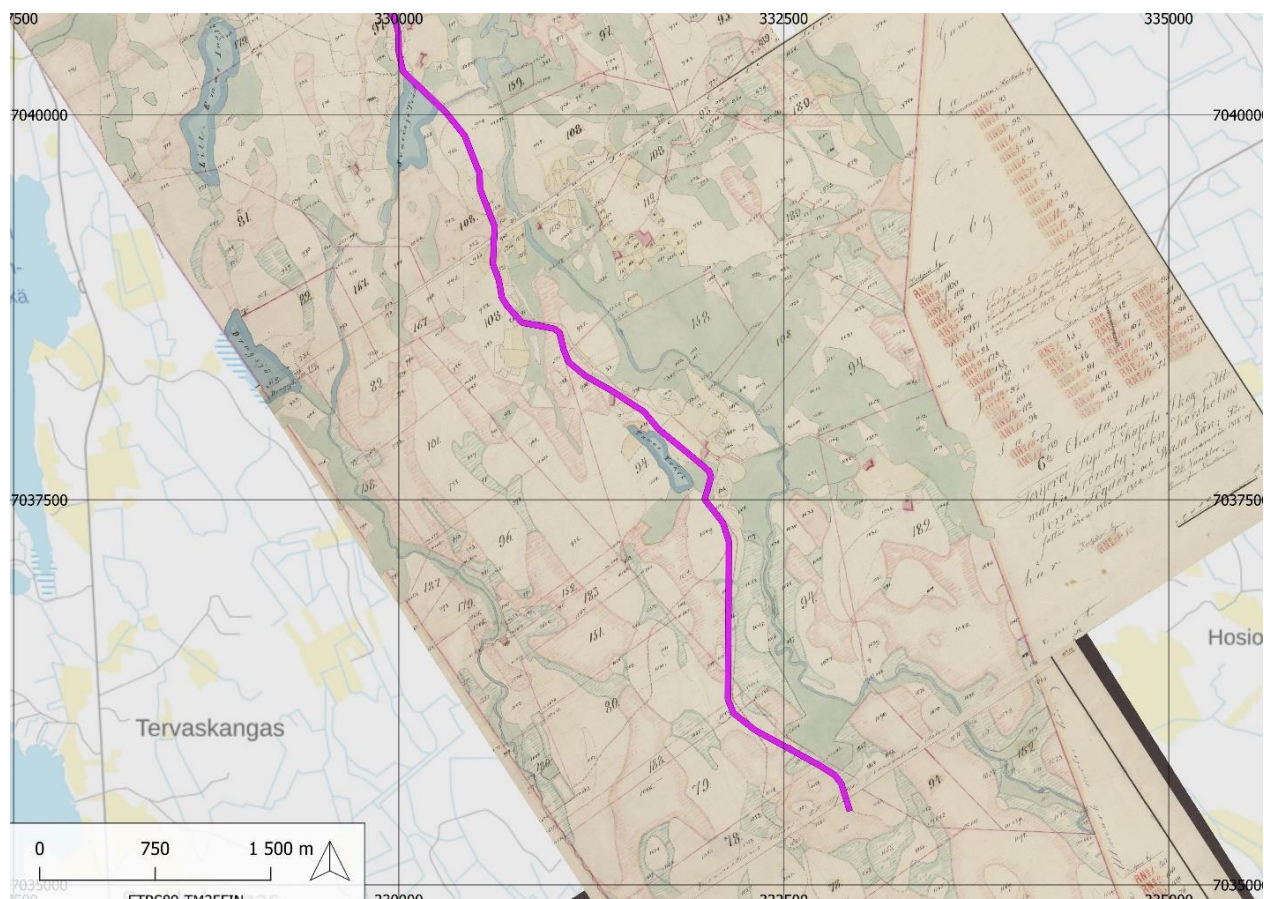


Bild 4. Södra delen av den planerade elöverföringslinjen på storskifteskartor (Naukler 1803–1804a).

## MAANALA



Bild 5. Norra delen av den planerade elöverföringslinjen på sockenkartor (2323 04+07+01 Terjärv, 1849).

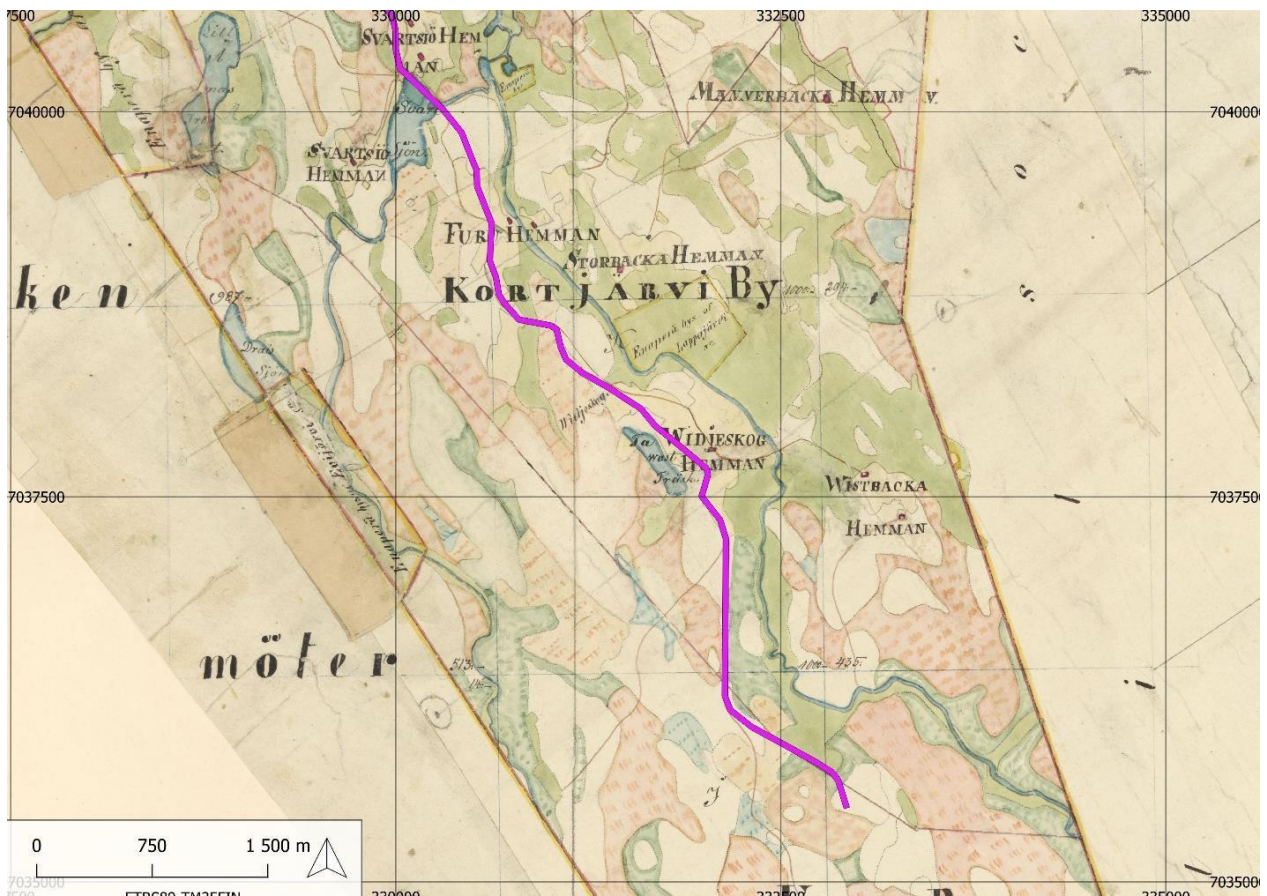


Bild 6. Södra delen av den planerade elöverföringslinjen på sockenkartor (2314 06+09 Terjärv, 1849).

## MAANALA

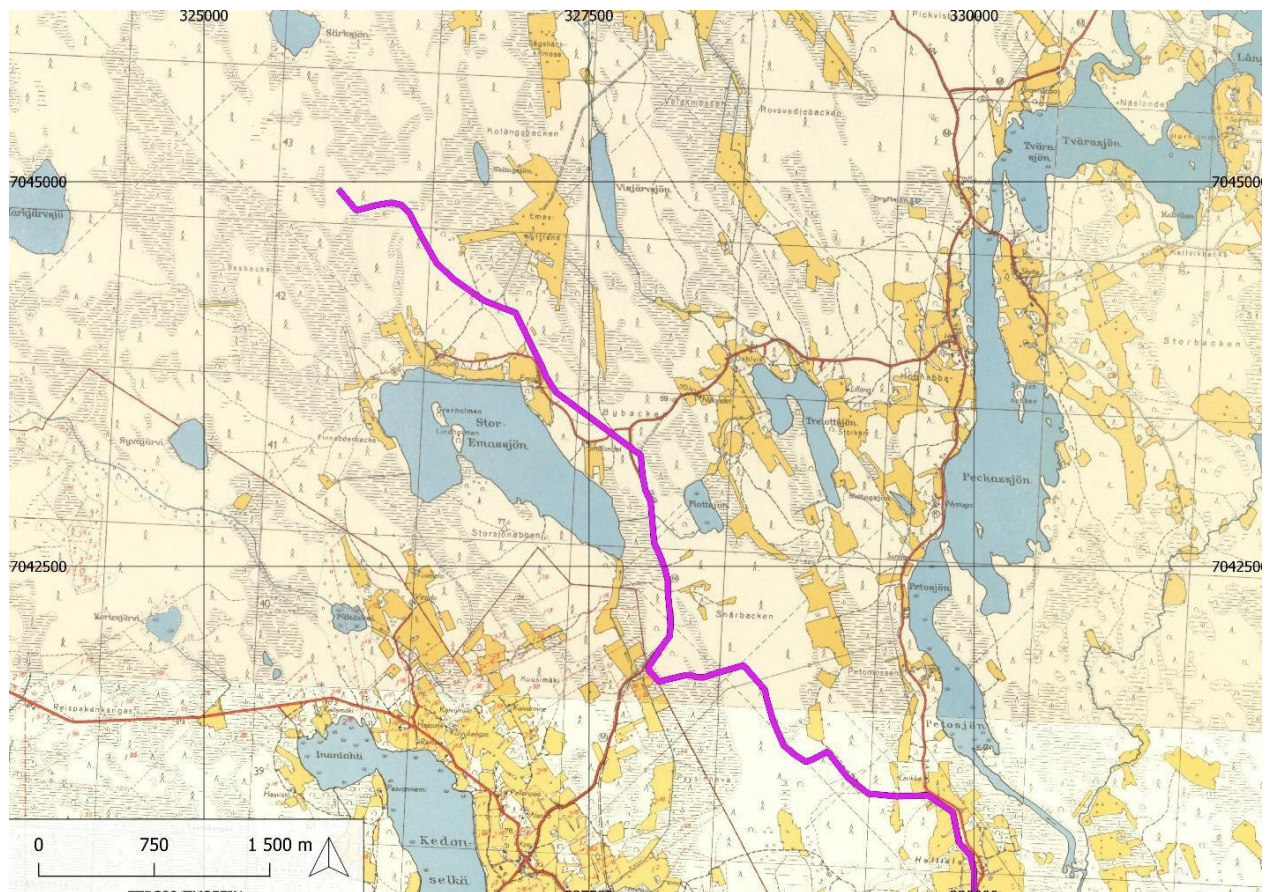


Bild 7. Norra delen av den planerade elöverföringslinjen på grundkartor från 1950-talet (2323 04, 1952; 2314 06, 1953; 2323 07, 1953).

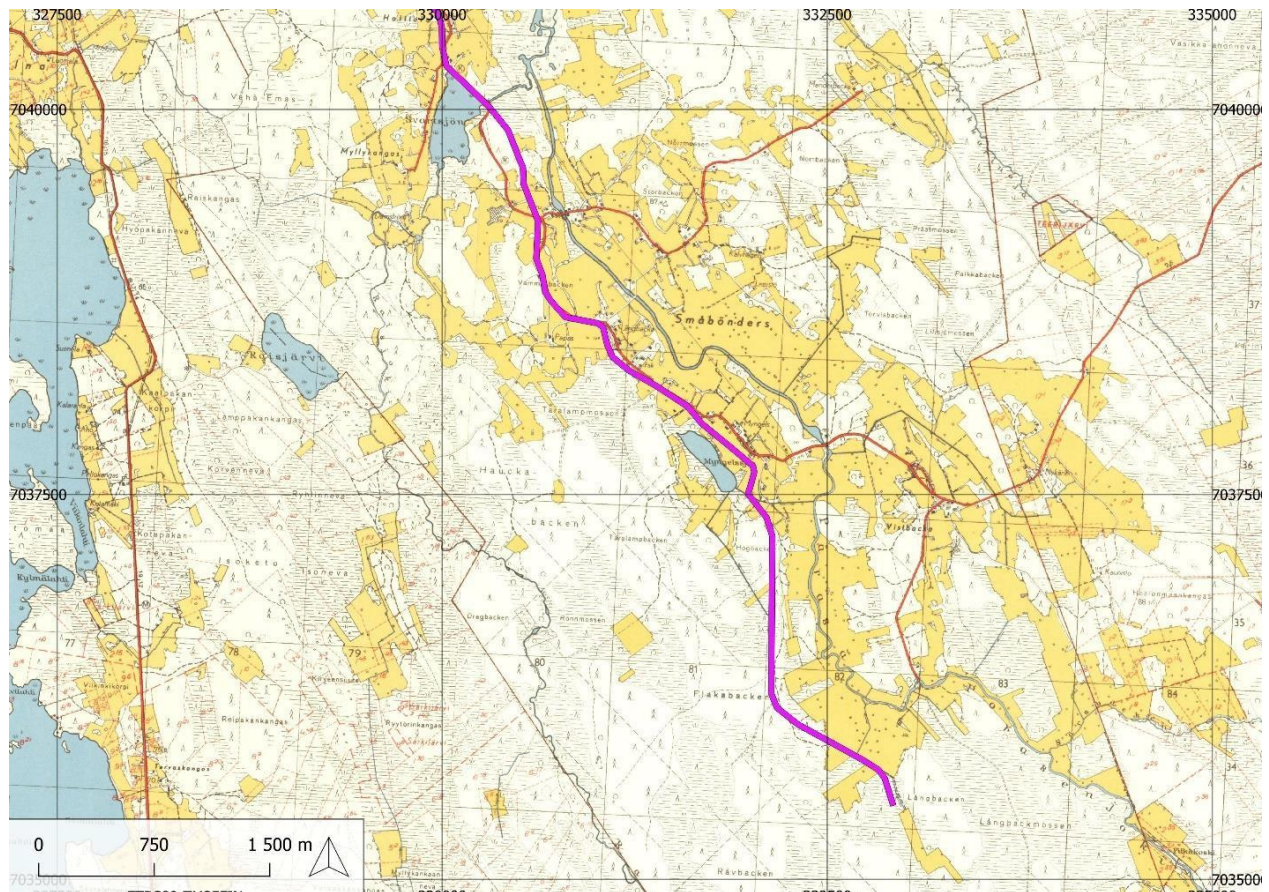


Bild 8. Södra delen av den planerade elöverföringslinjen på grundkartor från 1950-talet (2314 06, 1953; 2314 09 1953).

### 3. Fältobservationer

Elöverföringslinjen är belägen i Österbotten Inom den tidigare kommunen Terjärv, nordost om Evijärvi (61,7 m m.ö.h.), cirka 40 kilometer ungefär sydost om Kronoby centrum. Terrängen vid elöverföringslinjen undersöktes på ett avstånd på 50 meter på bägge sidorna av mittlinjen i enlighet med överenskommelsen med arbetets beställare och Österbottens museum.

Linjen löper på en nivå på cirka 65–75 m m.ö.h. De kända förhistoriska fynden i Terjärvsområdet ligger huvudsakligen på en nivå på 55–65 m m.ö.h, men ställvis till och med på nästan 80 m m.ö.h. Insjöbäckena ligger på en nivå på 50–60 m m.ö.h. Under kamkeramisk tid formade de avsnörande inre skärgård (Katiskoski 1990, 3; Museiverket 2024). Därmed är det i princip möjligt att det finns förhistoriska objekt i hela området för elöverföringslinjen.

Det finns fyra små insjöbäckena inom eller i närheten av den planerade elöverföringslinjen: Myngelssjön (64,5 m ö.h.), Svartsjön (< 62,5), Lotasjön (59,5 m) och Emassjön (63,6 m). Strandområdena av alla fyra sjöar är i huvudsak antingen sumpiga eller odlade. Jordmänen i skogsområdena består i huvudsak av morän. Största delen av terrängen vid elöverföringslinjen består av åkrar, och vid inventeringstidpunkten växte största delen av åkrarna – med ett undantag – gräs.

Den elöverföringslinjen som planerats i samband med vindparken löper från den befintliga kraftlinjen i sydost till ungefär nordväst, huvudsakligen längs vägarna Kåtabacka skogsväg 23 – Ollasmossavägen – Småböndersvägen – namnlös skogsväg väster om Småböndersvägen 322 – Högnabbavägen/Kaustisvägen vid landskapsgränsen – Kaitåsvägen – Vattumossa skogsväg – Granbacka skogsväg. Det finns relativt rikligt med bebyggelse vid Ollasmossavägen och Småböndersvägen. Vid Högnabbavägen och Kaitåsvägen finns det sparsamt med bebyggelse och vid skogsvägarna ingen alls.

#### Kåtabackavägen

Terrängen vid Kåtabackavägen består av myr.

#### Ollasmossavägen

Vid Ollasmossavägen sydväst om Ollasmossen består terrängen av flack åkermark som växer gräs (Z 67,5–70 m). Väster om Flakabacken finns flack åkermark som växer gräs samt tät, ung plantskog på ojämn moränbotten. Vid Nyhagen finns flack åkermark som växer gräs samt gräsbevuxet avverkningsområde där jordmänen består av stenig morän.

I närheten av Högbacken (Z 67,5–75) består slutningarna väster om vägen av stenig morän och växtligheten av gallrad skog; myr öster om vägen. Norr om Högbacken (Z 65–67,5) är terrängen flack med välskötta gårdsplan. Vid inventeringstidpunkten fanns det även stubbåkrar i området.

Öster om Myngelssjön (64,5 m m.ö.h.) börjar elöverföringslinjen enligt plan löpa nordväst från Ollasmossavägen, på åkern och förbi byn på dess sydvästra sida. Terrängen består av svagt sluttande åker som växer gräs (Z cirka 67,5).

#### Småböndersvägen

Längs Småböndersvägen vid Papas består terrängen av flack, svagt sluttande åker som växer gräs. Norr om Myngelssjön och söder om Furu är terrängen svagt sluttande och flack med välskötta gårdsplan och åker som växer gräs (Z 65–67,5). Vid Furu, relativt nära elöverföringslinjen (på cirka 90 meters avstånd), finns två arkeologiska objekt som är kända sedan tidigare (se kapitel 5, Kända objekt).

Från Högbackens sydöstra spets (N 7039515 E 330488), nordväst om Furu, hittades en källargrop i en skogsdunge omgiven av åkrar. Platsen ligger cirka 70 meter väster om Småböndersvägen. På andra sidan av vägen, snett mittemot källaren (N 7039648 E 330602 Z 70), hittades en tjärdal i skogen i närheten av Småböndersvägen. Platsen ligger cirka 85 meter öster om landsvägen (se kapitel 4, Nya objekt).

Norr om Högbacken i närheten av Svartsjöns östra strand går linjen över Svartbäcken. Den moderna bron över Svartbäcken är byggt av

betong. Konstruktioner som är äldre än den nuvarande bron eller rester av dessa syntes inte på någondera sidan av bron. Det finns dikad myr längs ån, och Högbäckens nordöstra sluttning sydost om bron är brant och stenig. Terrängen norr om Svartsjön består av flacka, svagt sluttande åkrar som växer gräs, likaså terrängen nordost om Halttalankangas.

#### Namnlös skogsväg mellan Småböndersvägen samt Högnabbavägen/Kaustisvägen

Skogsterrängen i skogsvägens sydöstra ända (Z 70) är flack, svagt sluttande och stenig. Skogen är i huvudsak gles med bra sikte. Det finns också kalhyggen i området. På Brännbackens sydvästra sluttning finns en sandformation som är sällsynt för den inventerad elöverföringslinjen (Z 75). På platsen finns sorterad sand, en liten sandgrop och även andra partier utan växtlighet som alla kontrollerades. Öster om Högnabbavägen, sydväst om Fällkärret finns fuktig skogsterräng och norr om Bäcksmossen flack skogsterräng.

#### Kaitåsvägen

Sydväst om Kaitåsvägen, nordost om Emassjön (63,6 m m.ö.h.) finns flack åker som växer gräs och i Emas i en granskog en stenig sluttning (Z 67,5–70), på lägre nivå finns myr. Vid vägen observerades ett stengärde (se närmare i kapitel 3.1 Nya objekt).

#### Vattumossa skogsväg

I skogen vid Vattumossavägen, cirka 70 meter väster om Kaitåsvägen observerades ett stengärde (se närmare i kapitel 3.1 Nya objekt). Skogsvägens omgivning undersöktes både österut och västerut bland annat för eventuella råmärken för gränsen mellan byarna, men några råmärken hittades inte.

#### Granbacka skogsväg

Det finns endast en liten bit av denna skogsväg på den inventerade linjen. Terrängen (Z 67,5) är stenig, ställvis tät ung skog.

### 3.1. Nya objekt

Från Högbäckens sydöstra spets (N 7039515 E 330488 Z 70, objekt 4.4 i denna rapport), nordväst om Furu, hittades en källargrop. På platsen finns en 1–2 meter djup jordgrop på cirka 6 x 4 meter. Utöver den delvis rasade gropen finns det källarväggar av naturstenar på platsen. Trädbeståndet är ungt, bland annat asp och aspskott. Platsen ligger cirka 70 meter väster om Småböndersvägen. Källaren är belägen i en skogsdunge omgiven av åkrar som har brukats åtminstone från tiden för upprättandet av skifteskartor ända till nutid. Jordarna hörde till Furu Hemman. Åkrarna brukas fortfarande och gården är bebodd.

Snett mittemot källaren (N 7039648 E 330602 Z 70, objekt 4.1 i denna rapport), hittades en tjärdal i skogen i närheten av Småböndersvägen. Tjärdalen är en meter djup och har ett omfång på 16 meter. Tjärdalen har en kallmurad hals. Platsen ligger cirka 85 meter öster om Småböndersvägen.

I skogen vid Vattumossavägen, cirka 70 meter väster om Kaitåsvägen (N 7044184 E 326893, objekt 4.2 i denna rapport), observerades ett stengärde vars östra ända ligger på skogssidan av vägkanten på elöverföringslinjen. Stengärdet är cirka 25 meter långt, 2,1 meter brett och 1,1 meter högt. På sockenkartan från 1858 finns det en väg till Granvik Hemman på platsen. Det finns inga åkrar i närheten av stengärdet på de kartor eller flygbilder som vi haft till vårt förfogande.

På basis av GPS-positionsbestämning (inte helt precis) och kartpositionering ser stengärdet ut att löpa i riktningen av vägen till det gamla Granvik Hemman, på vägens nordvästra sida på cirka 10 meters avstånd (felmarginalen av kart- och GPS-positioneringen kan dock vara flera meter). Vägen har byggts före år 1849 (sockenkarta 2323 04+07+01 Terjärv, 1849). Om stengärdet har utgjort gränsen till en gammal åker är gårdet äldre än mitten av 1850-talet.

Alternativt kan stengärdet förknippas till exempel med en åker som använts någon

gång under åren 1849–1946 (sockenkarta 1849 och historiska flygbilder från Paikkatiетоikkuna, 1946).

Denna period omfattas dock inte av de kartor och flygbilder som vi haft till vårt förfogande. Stengärdet kan dock anmodas ha samband med Granvik Hemmans historia och vägen till hemmanet. Hemmanet har troligen grundats i mitten av 1700-talet (Björkbacka, 1961).

Ett till stengärde hittades på Emasbackens östra sluttning vid Kaitåsvägen (N 7043945 E 327111). Stengärdet är 22 meter långt, 1,4 meter brett och 0,7 meter högt. Dess östra ända ligger på cirka 12 meters anstånd från landsvägens västra kant. På basis av positioneringarna i skifteskartan (Naukler 1803–1804b) och sockenkartan (2323 04+07+01 Terjärv, 1849) har det funnits en åker i närheten av stengärdet. Åkern har tagits i annan användning under 1900-talet.

Stengärdet ligger dock inte helt i linje med den väg och åker som markerats på skiftes- och sockenkartorna. Det lär snarare förknippas med den väg som byggts under 1849 och 1946. På grundkartan från 1952 finns det en vägfåra bredvid stengärdet och ett litet åkerskifte i dess närhet. Vägfåran syns också i flygbilden från 1946.

### 3.2. Tidigare kända objekt

#### Terjärv-Furu

Terrängen i området är till största delen flack och svagt sluttande, men på platsen för det arkeologiska objektet finns en tydlig upphöjning. Läget för boplatsen har fastställts på basis av stenföremål som hittats av lekmän i slutet av 1800-talet och de obestämda kvartser som en arkeolog hittat 1990 (KM 25968, se Katiskoski 1990, 36). Två stenföremål har hittats i närheten av huset i Furu: en stenyxa (KM 2045:8) och fragment av en stenyxa (KM 2108:1). Den precisa fyndplatsen är dock inte känd.

Vid undersökning av den bearbetade åkerlappen söder om huset i Furu hittade Katiskoski (1990, 36) några obestämda kvartser på upphöjningen, men inget annat som skulle tyda på en eventuell (fast) fornlämning. Koordinaterna av den punktobjekt som finns i Museiverkets fornminnesregister är till en plats som fortfarande används som åker. Eftersom

både uppgifterna om stenföremålens fyndplatser och de kvartser som hittats är obestämda ansåg vi inte att det skulle vara motiverat att objektet skulle avgränsas som en fornlämning. Elöverföringslinjen har planerats väster om Småböndersvägen cirka 90 meter väster om boplatsen från stenåldern.

I samma område hittades en hålsten (eventuellt KM3909:8; se Katiskoski 1990, 36) under arbete på åkern på en lerblandad plats i "byn vid Svartsjön" cirka 150 meter norr om huset i Furu och på 30 meters avstånd från åns västra strand. Om hålstenen har hittats norr om huset i Furu skulle platsen ligga på upphöjningen på åkern till väster om ån (omkring N 7039464 E 330656 Z 62,5–65). Platsen ligger på ett avstånd på över 500 meter från Svartsjön. De närmaste delarna av Svartsjön ligger på nästan 400 meters avstånd från ån.

#### Terjärv-Furusänget

Terrängen i området består till största delen av flack och svagt sluttande åkrar som växer gräs där Terjärv-Furusänget urskiljs tydligt som en upphöjning på åkern. Elöverföringslinjen har planerats till väster om Småböndersvägen. Platsen ligger på cirka 90 meters avstånd från det arkeologiska objektet.

I Museiverkets fornminnesregister är objektet en fast fornlämning: "*Typ: boplatser – Datering: stenålder*". I beskrivningen står dock följande: "*--en mindre provgrävning visade att åtminstone en del av kvartsen är resultat av verksamhet under historisk tid: det är känt att man röjt stenar från åkrar genom att göra upp eld i en jordgrop ovanpå stenarna och sedan hålla kallt vatten på de heta stenarna. (--)* Vid provgrävningen konstaterades inte några säkra tecken på en boplats från stenåldern/en förhistorisk boplats." (Museiverket 2024).

På basis av besiktningsberättelsen, fyndförteckningarna och grävningsberättelsen är uppgifterna om objektet motstridiga, och tolkningarna av fynden och objektets karaktär har ändrats under åren (se Miettinen (1992, 1994, 2001,

2007). Besiktningberättelse (1992): *En åker med branta sluttningar på vänstra stranden av Påras å, naturligt stenig, även rikligt med kvarts. (---)*

*Boplats. Trolig, men dess avgränsning kräver en provgrävning eftersom det finns rikligt med kvartser (även söndrade av en maskin) i så gott som hela åkern mellan vägen och ån.* Fynd: 10 st. (KM 27529, fyndförteckning diarie 2.12.1992) har fastställts som kvartsavslag.

I fyndförteckningen från 2001 (diar 28.8.2001) har man tagit upp fynd från provgrävningen 1994 (KM 32701:1–3) som har fastställts på följande sätt: kvartskärna, 2 st. bipolära kärnor, 61 st. kvartsavslag.

I grävningsberättelsen (Miettinen 2007, 4) uppger man ändå att det inte finns några tecken på en boplats från stenåldern på platsen. Grävningssområdet bestod av en provremsa på 32 m x 2, sammanlagt alltså 64 m<sup>2</sup>. Miettinen: *"Vid grävningen hittades vid några ställen stora kvartsblock som gått sönder. I dessa koncentrationer fanns det kilovis av bitar och skärvor som tydligt brutits av och klövts av samma sten. Vid besiktning såg de först ut som avslag som uppstått vid bearbetning av kvartsföremål. Efter att ha hittat koncentrationer likt de som nämnts ovan fick man ändå konstatera att det inte är fråga om avslag som uppkommit som resultat av bearbetning, utan uppenbarligen av skärvor som uppstått när man värmt upp stenar tills de vittrat sönder."*

Miettinen's slutsats: *"Allt som allt blev resultatet av provgrävningen att det inte kunde konstateras några fynd av kulturlager från stenåldern eller fynd som skulle tyda på en boplats från stenåldern i området för provgrävningen. Platsen kan dock åtminstone i ljuset av befintliga data inte med säkerhet betraktas som en fast fornlämning. I det övriga åkerområdet bör förekomsten av eventuella boplatslämningar utredas vid behov med ytterligare grävningar."* (Miettinen 2007, 4).

Det kommer inte fram i grävningsberättelsen eller fyndförteckningen hurdan lager

eller jordmaterial kvartserna härstammar från. Något kulturlager (eller konstruktioner) konstaterades dock inte i området.

Det som drar till sig uppmärksamhet i fynden är att man endast har observerat kvartser på platsen och av kvartserna är den absolut största delen bara skärvor. Tre bitar har tolkats som kvartskärnor. Bland fynden finns inga kvarts- eller stenföremål eller fragment av dem, inga flintavslag, ingen keramik eller brända ben som alla är typiska grävningsfynd från boplatser från stenåldern (keramik från den yngre stenåldern). Platsens läge har dock potential.

Enligt vår uppfattning och med stöd av det som framförts ovan är det inte motiverat att tolka objektet som en boplats från stenåldern och en fast fornlämning. Det bör ändå nämnas att en hålsten har hittats i samma område (KM3909:8; se Katiskoski 1990, 36) under arbete på åkern på en lerblandad plats som enligt fynduppgifterna ligger cirka 150 meter norr om huset i Furu och på 30 meters avstånd från åns västra strand.

Om hålstenen har hittats norr om huset i Furu skulle platsen ligga på upphöjningen på åkern till väster om ån (omkring N 7039464 E 330656 Z 62,5–65); på samma upphöjning där arkeologiska inventeringar som beskrivits ovan har genomförts. Det är alltså fråga om en verksamhetsplats åtminstone från modern tid, möjligen också ett fynd från stenåldern.

Vi föreslår att objektets datering, typ och status ändras för att motsvara resultaten och slutsatserna i Mirja Miettinen's rapport (2007). I och med att objektet har införts i fornminnesregistret som en fast fornlämning, avgränsade vi det ändå på basis av Miettinen's observationer (1992, 1994, 2001, 2007) och topografin.

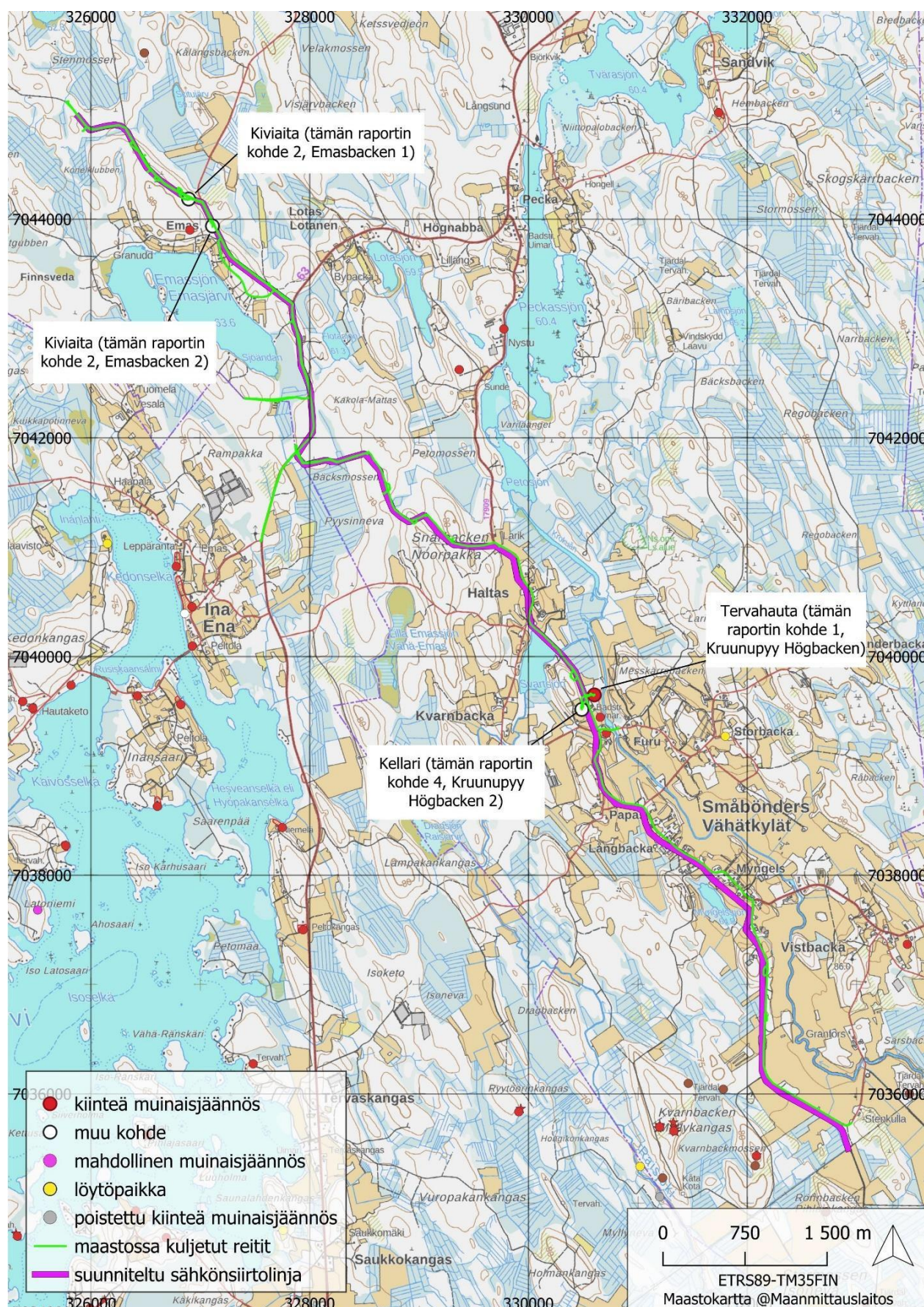


Bild 9. Nya arkeologiska objekt som observerats vid inventeringen av elöverföringslinjen samt objekt som varit kända sedan tidigare på kartan.

## 4. Nya objekt

### 4.1. Kronoby Högbacken

*Ett nytt objekt – föreslås att registreras som en fast fornlämning*

Typ: arbets- och tillverkningsplatser / tjärdalar

Datering: historisk

Koordinater: N 7039648 E 330602 Höjd: 70

m m.ö.h.

Fynd: –

#### Inventering 2024

Objektet ligger i Kronoby i Furu by, cirka 450 meter sydost om Svartsjön

och cirka 85 meter öster om Småböndersvägen. Objektet upptäcktes på basis av Lidar-materialet och kontrollerades i terrängen 13.9.2024.

Objektet är en relativt rund tjärdal med en diameter på 16 meter med tydliga, 1 meter höga vallar. Tjärdalen fördjupas långsamt mot mitten och har en kallmurad hals till söder samt stenläggning även på vallen på bägge sidorna av halsen. Vid jordborringen i tjärdalen upptäcktes kol i jordmånen. Terrängen vid objektet består av granskog.

Objektet föreslås att registreras som en fast fornlämning. Den föreslagna områdesavgränsningen baseras på observationerna i terrängen.



*Bild 10. Objekt Kronoby Högbacken. En tjärdal öster om Högbacken, sydväst om Furu. Halsen har kallmurats av naturstenar som syns också på vallens ytterkant på bägge sidorna av halsen. Platsen ligger cirka 85 meter från Småböndersvägen. Bild mot nordost.*



Bild 11. Kallmurad hals av naturstenar, Högbackens tjärdal. Bild mot nordost.



Bild 12. Föreslagen mittkoordinat och avgränsning för objektet Kronoby Högbacken.

## 4.2. Kronoby Emasbacken 1

*Ett nytt objekt – föreslås att registreras som ett övrigt objekt*

Typ: stenkonstruktioner /

stengärden Datering: historisk

Koordinater: N 7044184, E

326893 Höjd: 75 m m.ö.h.

Fynd: –

Inventering 2024

Objektet är beläget i Kronoby, norr om Emassjön, vid Vattumossavägen på cirka 10 meters avstånd från vägen. Objektet observerades i terrängen 13.9.2024.

Objektet är ett cirka 25 meter långt stengärde med en ungefärlig riktning sydost-nordväst. Konstruktionens maximala bredd är cirka 2,1 meter och maximala höjd cirka 1,1 meter. Stengärdet är beläget vid en väg som urskiljs på storskiftes- och sockenkartor, cirka 10 meter nordväst om vägen (Naukler 1803–1804b; 2323 04+07+01 Terjärv, 1849). Stengärdet ligger i linje med vägen. Terrängen i området består av granskog.

För objektet föreslås statusen övrigt objekt. Objektet är ett ringa fynd med tanke på att det handlar om ett stengärde. Enskilda staplade stengärden som verkar vara unga är inte fornlämningar, och detta stengärde anses inte heller vara en del av en landskapsmässigt betydande byggd kulturmiljö (se Niukkanen 2009: 111).



*Bild 13. Ett stengärde på elöverföringslinjen vid Vattumossavägen, cirka 70 meter väster om Kaitåsvägen. Z 75. Bild mot nordost.*



Bild 14. Ett stengärde på elöverföringslinjen vid Vattumossavägen. Bild mot sydost.

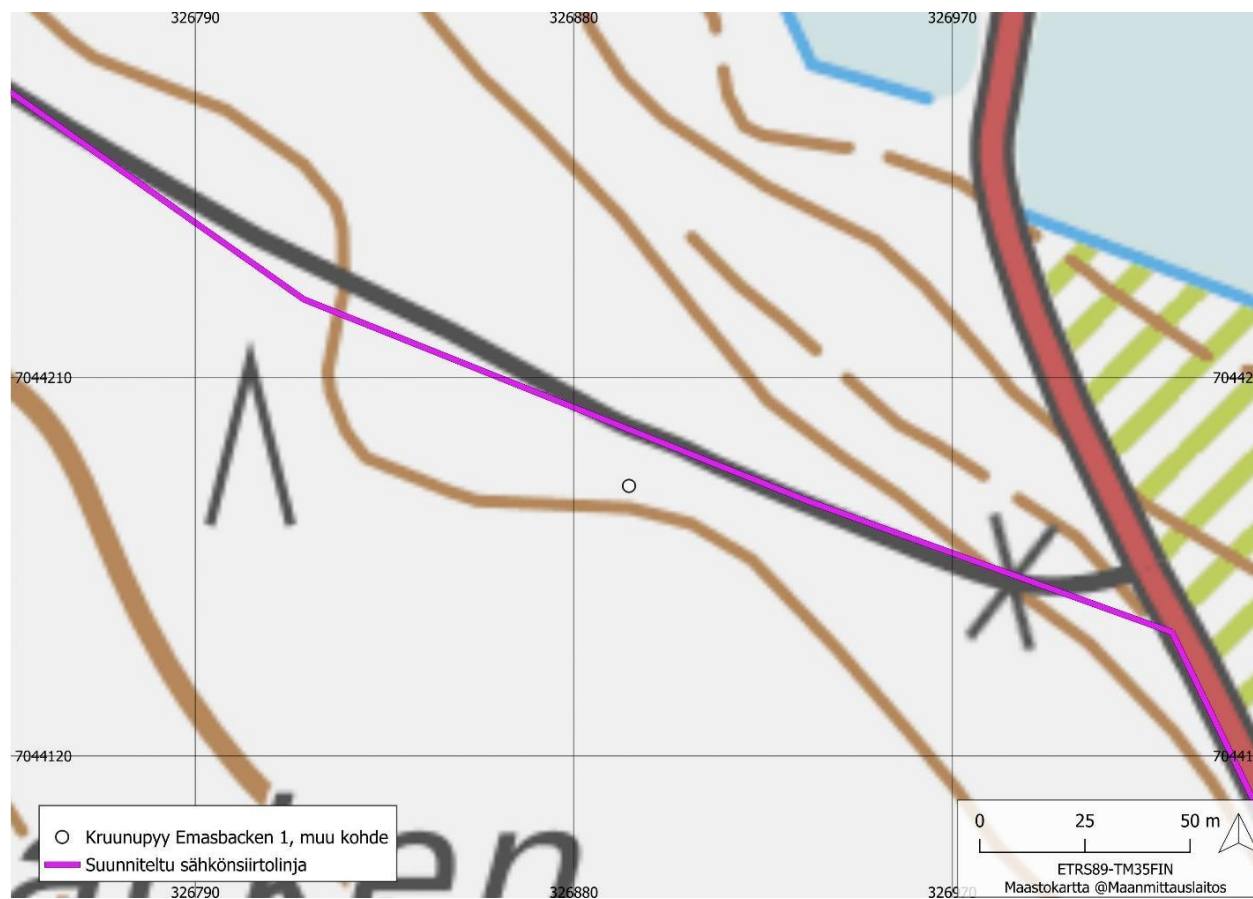


Bild 15. Objekt: Kronoby Emasbacken 1 för vilket föreslås statusen övrigt objekt.

### 4.3. Kronoby Emasbacken 2

*Ett nytt objekt – föreslås att registreras som ett övrigt objekt*

Typ: stenkonstruktioner /

stengärden Datering: historisk

Koordinater: N 7043937, E

327110 Höjd: 70 m m.ö.h.

Fynd: –

#### Inventering 2024

Objektet är beläget i Kronoby, norr om Emassjön, på Emasbackens östra sluttning vid Kaitåsvägen. Det är fråga om ett stengärde som observerades i terrängen 13.9.2024.

Det är fråga om ett stengärde som är 22 meter långt, 1,4 meter brett och 0,7 meter högt. Konstruktionen i norr-syd-riktningen ligger på cirka 12 meters avstånd från Kaitåsvägen nordost

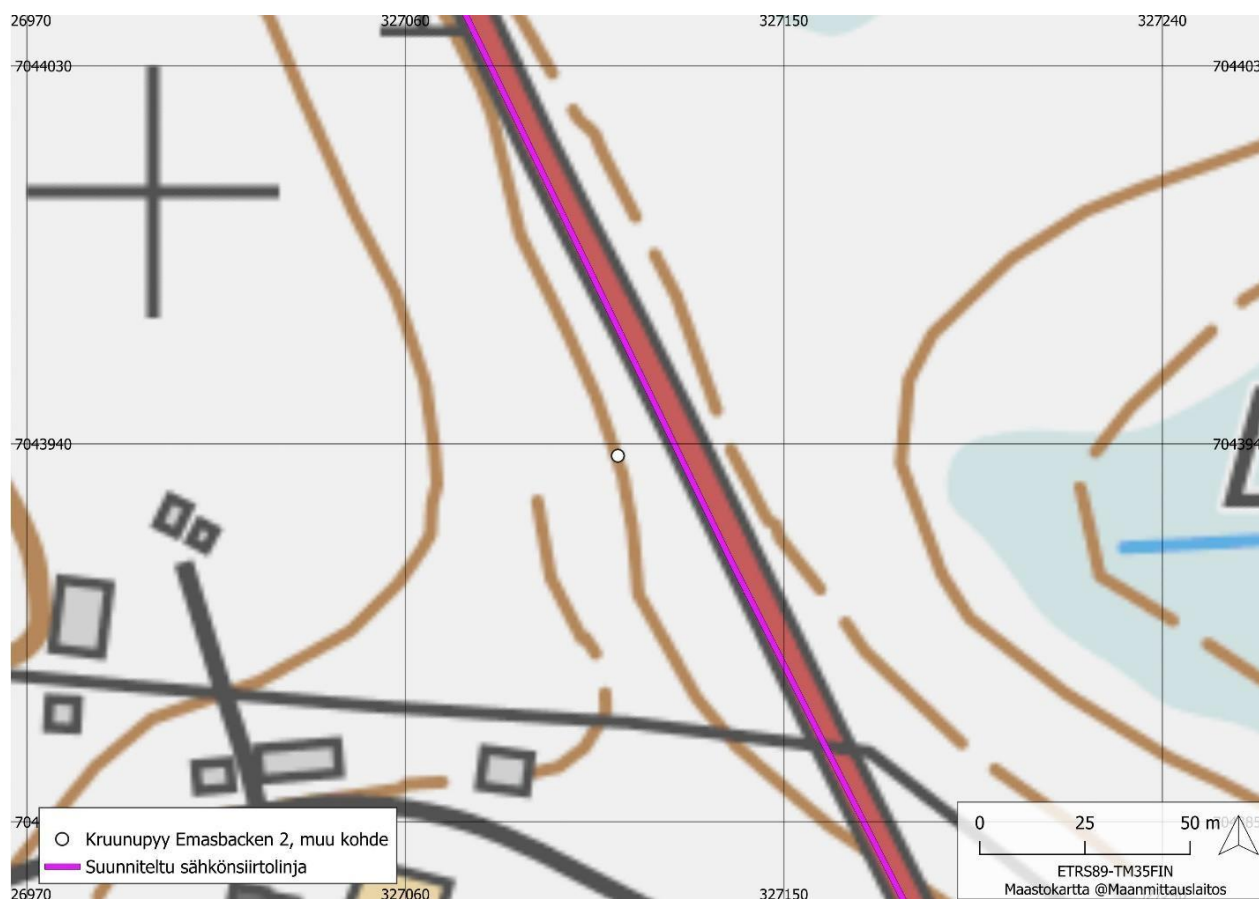
om konstruktionen. Stengärdet täcks av mossa. Terrängen vid objektet består av granskog.

Stengärdet kan ha samband med en väg som byggts under åren 1849 (2323 04+07+01 Terjärv, 1849) och 1946 (se bild 18) och som har varit belägen på cirka 14 meters avstånd från stengärdet och löpt i samma riktning. Enligt flygbilderna har man slutat använda vägen mellan åren 1956 och 1994 på grund av annan markanvändning (se Historiska flygbilder, Paikkatiетоikkuna). Enligt positioneringen ser vägen ut att bli för långt från stengärdet, men man bör komma ihåg att felmarginalen av positionering och GPS-mätningar kan vara flera meter.

För objektet föreslås statusen övrigt objekt. Objektet är ett ringa fynd med tanke på att det handlar om ett stengärde. Enskilda staplade stengärden som verkar vara unga är inte fornlämningar, och detta stengärde anses inte heller vara en del av en landskapsmässigt betydande byggd kulturmiljö (se Niukkanen 2009: 111).



Bild 16. Ett stengärde på Emasbackens östra sluttning vid Kaitåsvägen. Bild mot sydväst.



*Bild 17. Objekt: Emasbacken 2 för vilket föreslås statusen övrigt objekt.*



*Bild 18. Objekt: Emasbacken 2. Vägen och stengärdet på en flygbild från 1946.*

#### 4.4. Kronoby Högbacken 2

*Ett nytt objekt – föreslås att registreras som ett övrigt objekt*

Typ: stenkonstruktioner / källare

Datering: historisk

Koordinater: N 7039515 E 330488

Höjd: 70 m m.ö.h.

Fynd: –

##### Inventering 2024

Objektet ligger i Kronoby, på östra sluttningen av Högbacken sydost om Svartsjön. Det är fråga om en källare vars gropaktiga konstruktion observerades i Lidar-materialet och kontrollerades i terräng 13.9.2024.

Det är fråga om en källargrop med dimensioner om cirka 6,0 x 4,0 meter och djup på cirka 1–2 meter. Utöver den delvis rasade gropen finns det källarvägg av naturstenar på platsen.

Källaren är belägen i en skogsdunge omgiven av åkrar. Åkrarna har markerats redan på storskifteskartorna från 1800-talets början som åkrar som brukats av Furu Hemman (Naukler 1803–1804a). Åkrarna brukas fortfarande och platsen för Furu Hemman är bebodd. Källaren tillhör dock sannolikt de byggnader som ligger närmare och uppkom väster om källaren mellan åren 1947 och 1956 (se Historiska flygbilder, Paikkatietoikkuna).

Objektet föreslås att registreras som ett övrigt objekt. Källaren är från 1900-talet.

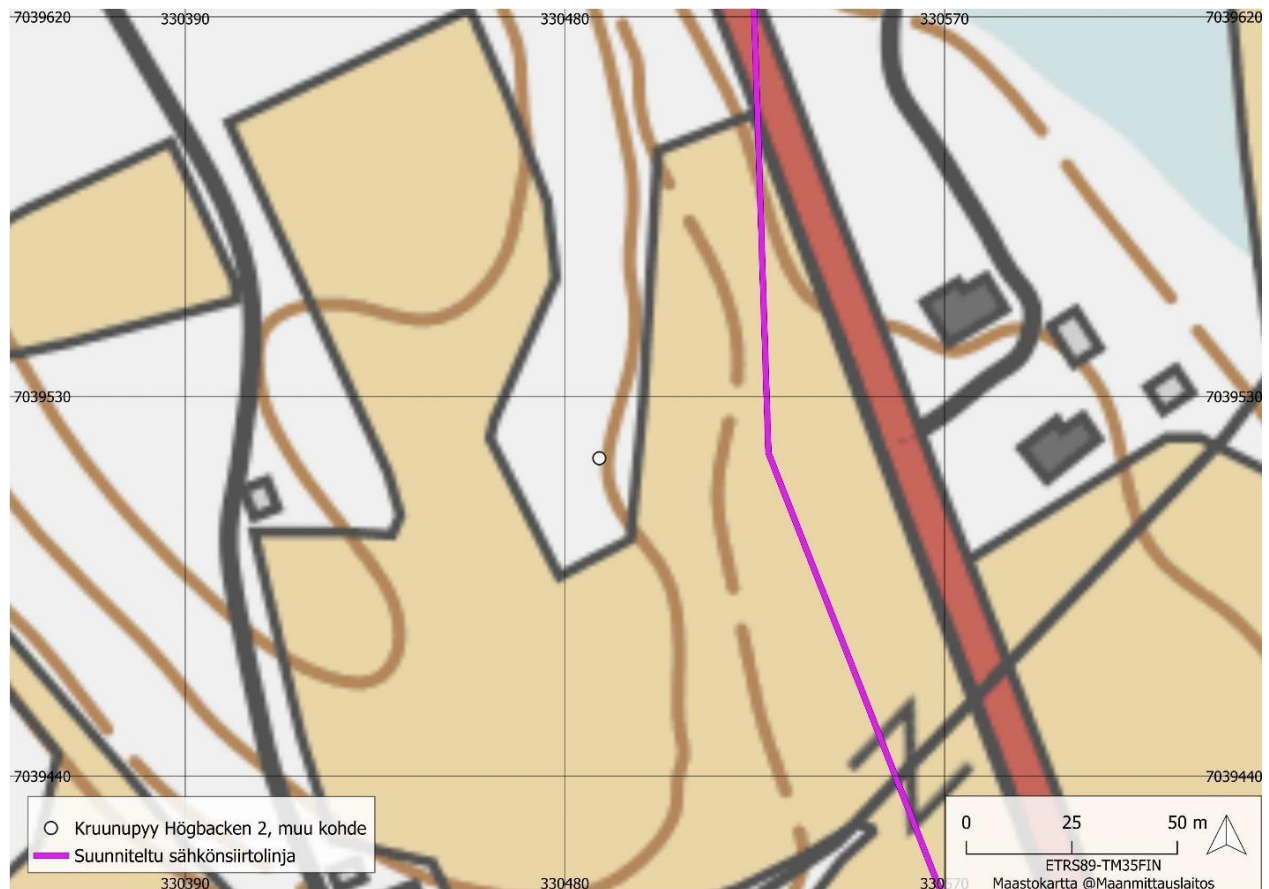


Bild 19. Objekt: Kronoby Högbacken 2 för vilket föreslås statusen övrigt objekt.

## 5. Tidigare kända objekt

### 5.1. Kronoby Terjärv-Furu (288010057)

Status: fast fornlämning

Typ: boplatser

Datering: från stenåldern

Koordinater: N 7039297 E 330713

Höjd: 77 m m.ö.h.

Inventeringar: Katiskoski 1990, inv.

Fynd: KM 2045:8, KM 2108:1, KM 3909:8

Fynd 2024: –

#### I fornminnesregistret:

”Objektet ligger i sydöstra delen av Terjärv i Småbönders by vid västra stranden av Påras å, cirka 70 meter väster om bron i närheten av Furu. På Furu hemmans ägor har man mellan slutet av 1800-

talet och början av 1900-talet hittat stenföremål av vilka en del har bevarats (KM 2045:8, 2108:1, 3909:8). Den exakta fyndplatsen för föremålen är inte känd. Vid inventeringen år 1990 hittades några obestämda kvartser på ett litet åkerområde söder om huset. Möjlig boplatz utan närmare specifikation.”

#### Inventering 2024

Objektet ligger på en liten åker mellan bostadshus. Terrängen i området är till största delen flack och svagt sluttande, men på platsen för det arkeologiska objektet finns en tydlig upphöjning. Området besöktes 13.9.2024 i samband med inventeringen.

Någon områdesavgränsning föreslås inte för objektet. Geodata för de tidigare fynden är diffusa, och elöverföringslinjen ligger på andra sidan av Småböndersvägen på nästan 100 meters avstånd från fornlämningen.

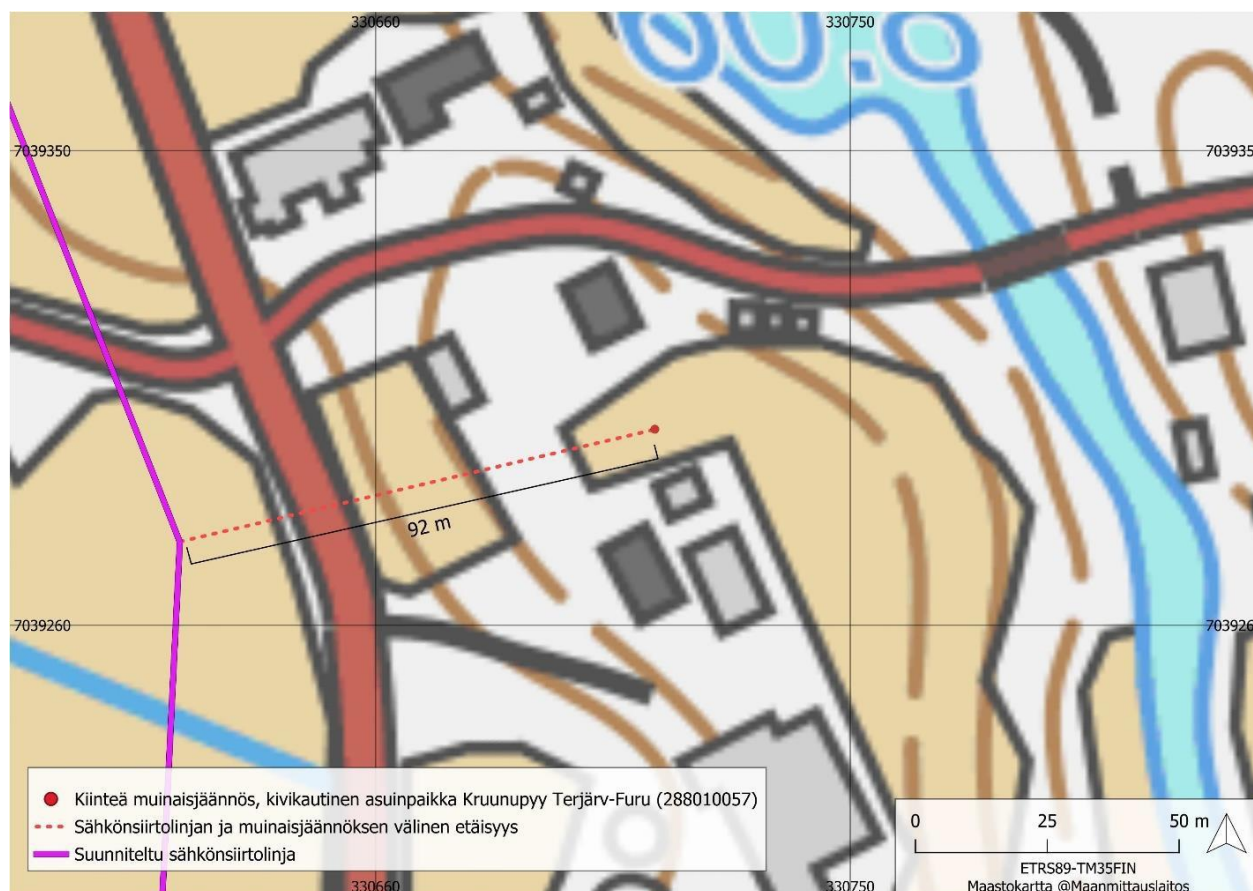


Bild 20. Det oavgränsade, fasta fornlämningsobjektet Kronoby Terjärv-Furu är beläget mitt i bosättningen, på nästan 100 meters avstånd från den planerade elöverföringslinjen. Någon områdesavgränsning föreslås inte för objektet.

## 5.2. Kronoby Tervjärv-Furusänget (288010064)

Status: fast fornlämning

Typ: boplatser

Datering: från stenåldern

Koordinater: N 7039444 E 330657

Höjd: 75,5 m m.ö.h.

Fynd: KM 27529: 1, KM 32701: 1–3

Fynd 2024: –

### I fornminnesregistret:

*”Platsen är belägen i Småbönders i Terjärv vid västra stranden av Påras å där man har hittat rikligt med kvarts på den sluttande åkern norr om Furu.*

*En mindre provgrävning på platsen 1994 visade att åtminstone en del av kvartsen är resultat av verksamhet under historisk tid: det är känt att man röjt stenar från åkrar genom att göra upp eld i en jordgrop ovanpå stenarna och sedan hälla kallt vatten på de heta stenarna. På detta sätt har*

*kvartsblock i jorden gått sönder. De små kvartsbitarna och -skärvorna liknar på avslag som uppstår vid tillverkning av verktyg och bruksföremål. Vid provgrävningar hittades dessa kvartskoncentrationer i jorden. Vid provgrävningen konstaterades inte några säkra tecken på en boplatser från stenåldern/en förhistorisk boplatser.”*

### Inventering 2024

Objektet ligger norr om huset till söder på cirka 80 meters avstånd och cirka 60 meter öster om Småböndersvägen. Terrängen i området består till största delen av flack och svagt sluttande åkrar som växer gräs där fornlämningsområdet urskiljs tydligt som en upphöjning på åkern. Området besöktes 13.9.2024 i samband med inventeringen.

Vi föreslår att objektets datering, typ och status ändras för att motsvara resultaten och slutsatserna i Mirja Miettinen's rapport (2007). I och med att objektet har införts i fornminnesregistret som en fast fornlämning, avgränsade vi det ändå på basis av Miettinen's observationer (1992, 1994, 2001, 2007) och topografin.

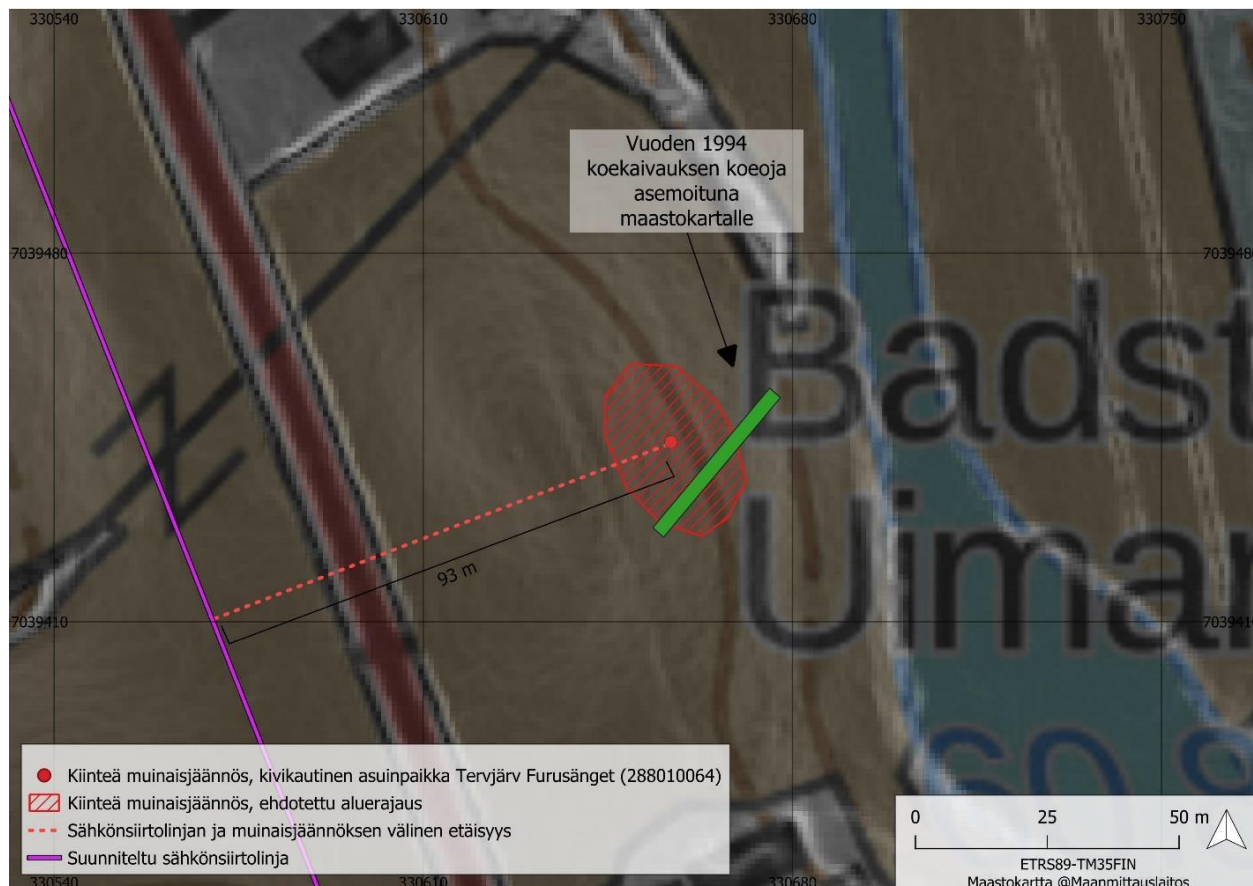


Bild 21. Föreslagen områdesavgränsning för objektet Kronoby Högbacken.



*Bild 22. Skärmdump av rapporten om provgrävningen vid objektet Tervjärv-Furusänget 1994. Bild: Provdike från nordost uppför sluttningen. Miettinen 1994.*



*Bild 23. Bild: Provdike från krönet av backen till sydväst mot ån. Miettinen 1994.*



*Bild 24. Området för det arkeologiska objektet Terjärv-Furusänget urskiljs som en upphöjning i mitten av bilden. Fotograferad sydost om Småböndersvägen.*

## 6. Bilder från linjen



*Bild 25. Elöverföringslinjen vid Ollasmossavägen sydväst om Ollasmossen. Terrängen i området består av flacka åkrar som växer gräs. Z 67,5–70. Bild mot nordväst.*



*Bild 26. Elöverföringslinjen vid Ollasmossavägen väster om Flakabacken. Terrängen i området består av flacka åkrar som växer gräs samt av tät, ung plantskog på ojämn moränbotten. Bild mot norr.*



*Bild 27. Elöverföringslinjen vid Ollasmossavägen vid Nyhagen. Terrängen i området består av flacka åkrar som växer gräs samt av gräsbevuxet avverkningsområde där jordmånen består av stenig morän. Bild mot norr.*



*Bild 28. Skogsterräng vid Högbacken i närheten av elöverföringslinjen, väster om Ollasmossavägen. Terrängen i området består av gallrad skog. Z 67,5–75. Bild mot nordost.*



*Bild 29 till vänster. Elöverföringslinjen vid Ollasmossavägen norr om Högbacken, Z 65–67,5 m. Terrängen i området är flack med välskötta gårdsplan. Vid inventeringstidpunkten fanns det även stubbåkrar i området. Bild mot nordväst.*



*Bild 30. Svagt sluttande åker som växer gräs öster om Myngelssjön (64,5 m m.ö.h.) på elöverföringslinjen. Enligt plan börjar elöverföringslinjen löpa nordväst från Ollasmossavägen, på åkern och förbi byn på dess sydvästra sida. Z cirka 67,5. Bild mot nordväst från Ollasmossavägen.*



*Bild 31. Elöverföringslinjen vid Småböndersvägen norr om Myngelssjön. Terrängen i området är svagt sluttande med välskötta gårdsplan och åkrar som växer gräs. Bild mot nordväst.*



*Bild 32. Elöverföringslinjen vid Småböndersvägen vid Papas. Terrängen i området består av flack och svagt sluttande åker som växer gräs. Bild mot nordväst.*



*Bild 33. Elöverföringslinjen vid Småböndersvägen söder om Furu. Terrängen i området är flack och svagt sluttande med välskötta gårdsplan och åkrar som växer gräs. Z 65–67,5. Boplatsen Terjärv-Furu från stenåldern är belägen vid husgruppen till höger på bilden. Bild mot nordost.*



*Bild 34 till vänster. Det uppskattade läget för boplatsen Terjärv-Furu från stenåldern ligger vänster om den vita bostadsbyggnaden på bilden. I förgrunden på bilden (till vänster) Furuvägen och Småböndersvägen (till höger). Elöverföringslinjen har planerats till väster om Småböndersvägen. Platsen ligger på cirka 90 meters avstånd från det arkeologiska objektet. Bild mot sydost.*



*Bild 35. Källarvägg av naturstenar.*



*Bild 36. En källargrop vid Högbackens sydöstra spets nordväst om Furu. Platsen ligger cirka 70 meter från Småböndersvägen.*



*Bild 37. Högbackens branta sluttning i nordost. I bakgrunden, höger om vägen på bilden, finns dikad myr vid Svartbäcken. Bild mot nordost.*



*Bild 38. Den moderna bron över Svartbäcken är byggd av betong. Det syntes inga tecken på någon äldre konstruktion. Bild mot nordost.*



*Bild 39 till vänster. Elöverföringslinjen vid Småböndersvägen väster om Furu. Terrängen i området består av flack och svagt sluttande åker som växer gräs. Området för det arkeologiska objektet Terjärv-Furusänget urskiljs som en upphöjning i högra kanten av bilden. Elöverföringslinjen har planerats till väster om Småböndersvägen. Platsen ligger på cirka 90 meters avstånd från det arkeologiska objektet. Bild mot nordväst.*



*Bild 40. Elöverföringslinjen vid Småböndersvägen norr om Svartsjön. Terrängen i området består av flack och svagt sluttande åker som växer gräs. Bild mot nordväst.*



*Bild 41. Elöverföringslinjen vid ett fårskt avverkningsområde vid en skogsväg i Snårbackaområdet. Bild mot väster.*



*Bild 42. Elöverföringslinjen vid Småböndersvägen nordost om Halttalankangas. Terrängen i området består av flack och svagt sluttande åker som växer gräs. Bild mot nordväst.*



*Bild 43. Fuktig skogsterräng sydväst om Fällkärret. Bild mot nordväst.*



*Bild 44. Elöverföringslinjen vid en skogsväg väster om Småböndersvägen. Skogsterrängen i området är flack, svagt sluttande och stenig, Z 70. Skogen är i huvudsak gles med bra sikte. Bild mot väster.*



*Bild 45. På Brännbackens sydvästra sluttning finns en sandformation som är sällsynt för den inventerade elöverföringslinjen. På platsen finns sorterad sand, en liten sandgrop och även andra partier utan växtlighet. Z 75. Bild mot nordväst.*



*Bild 46. Flack skogsterräng i elöverföringslinjens område norr om Bäcksmossen, öster om Högnabbavägen. Bild mot sydväst.*



*Bild 47. Ett stengärde på elöverföringslinjen vid Vattumossavägen. Den sydöstra ändan av stengärdet ligger på skogssidan av vägkanten. Bild mot nordväst.*



*Bild 48. Flack åker som växer gräs i elöverföringslinjens område nordost om Emassjön (63,6 m m.ö.h.), sydost om Kaitåsvägen. Bild mot nordost.*



*Bild 49. Råmärke i betong vid elöverföringslinjen vid Vattumossavägen öster om Svedjebacken. Några andra råmärken observerades inte på platsen. Bild mot nordväst.*



*Bild 50. Stenig sluttning i en granskog i elöverföringslinjens område i Emas vid Kaitåsvägen, Z 67,5–70. Bild mot nordväst.*



*Bild 51. Stenig och tät ung skog vid elöverföringslinjen vid Granbacka skogsväg. Bild mot väster.*

## 7. Sammanfattning och konsekvensanalys

Vid inventeringen av elöverföringslinjen hittades fyra arkeologiska objekt, alla från den historiska tiden. Vi föreslår rapportens objekt 4.1., Kronoby Högbacken, tjärdal (N 7039648 E 330602) som en fast fornlämning. Platsen ligger cirka 85 meter öster om Småböndersvägen.

Vi föreslår rapportens objekt 4.2., 4.3. och 4.4. som övriga objekt. Objekt 4.2. Kronoby Emasbacken 1 är ett stengärde (N 7044184 E 326893). Dess östra ända ligger på elöverföringslinjen. Objektet 4.3. Kronoby Emasbacken 2 (N 7043937 E 327110) är också ett stengärde. Dess östra ända ligger på cirka 12 meters anstånd från Kaitåsvägens västra kant. Objekt 4.4. Kronoby Högbacken 2 är en källare (N 7039515 E 330488). Platsen ligger cirka 70 meter väster om Småböndersvägen.

Vi kontrollerade de två sedan tidigare kända arkeologiska objekten i närheten av elöverföringslinjen, båda med skyddsstatus fast fornlämning. Objekt 5.1. Kronoby Terjärv-Furu (N 7039297 E 330713) är en boplats från stenåldern. Elöverföringslinjen ligger cirka 90 meter väster om boplatsen från stenåldern.

Objekt 5.2. Kronoby Terjärv-Furuänget (N 7039444 E 330657) är infört i fornminnesregistret som en boplats från stenåldern, men på platsen har även hittats stenkross som åtminstone till största delen har uppstått vid mänsklig aktivitet under den moderna tiden. Elöverföringslinjen ligger cirka 90 meter väster om objektet.

Fasta fornlämningar är skyddade med stöd av lagen om fornminnen och får inte utgrävas eller överhöljas utan Museiverkets tillstånd. De två sedan tidigare kända fornlämningar samt det nya objekt som föreslås som en fast fornlämning i denna rapport ligger relativt långt från den planerade elöverföringslinjen. Om linjen uppförs som planerat har dessa fornlämningar enligt vår bedömning ingen inverkan på projektets genomförande eller dess tidtabell.

De andra objekt som hittats vid inventeringen föreslås som så kallade övriga objekt. Om museimyndigheten godkänner förslaget blir dessa inte skyddade fornlämningar eller så kallade övriga kulturarvsobjekt som eventuellt kan föreslås bli skyddade. Objekten Högbacken 2 och Emasbacken 2 ligger också relativt långt från den planerade elöverföringslinjen. Således har de enligt vår bedömning ingen inverkan på projektets genomförande eller dess tidtabell.

Däremot ligger den östra ändan av objektet Emasbacken 1 (tidigare skadat vid vägbygget) på elöverföringslinjen. Trots att vi inte föreslår någon skyddsstatus för detta objekt rekommenderar vi att kabeln läggs vid vägdkivet på denna plats.

Uleåborg, 30.9.2024

Hannu Poutiainen

arkeolog, FM

Maria Kaasinen, arkeolog,

FM

Maanala Oy

## 8. Källor

Björkbacka, E. 1961. Hemmanen i Terjärv. *Släkt och Hävd*, 1/1961.

Katiskoski, K. 1990. *Kruunupyy. Teerijärven esihistoriallisten kohteiden inventointi*. Museiverket.

Maakirja 1875. A Maakirjat. 73 *Vaasan läänin maakirja, I*. Maanmittaushallituksen maakirjat ja kruununmaaluettelot -arkisto. Tiedosto 125. Riksarkivet.

Miettinen, M. 2001. *Kronoby Terjärv Furu Furusänget: besiktning av ett arkeologiskt objekt 1992*. Museiverket.

Miettinen, M. 2007. *Kruunupyy/Terjärv Furusänget: kivikautisen asuinpaikan koekaivaus 1994*. Museiverket.

Naukler, H. 1803–1804a. *Charta delen öfver Terijervi Bys och Kapels Skog och Uttmark Kronoby Sokn Korsholm Norra Fögredi och Wasa Län*. Kronoby 23:21–23. Lantmäteriverkets arkiv.

Naukler, H. 1803–1804b. *Karta öfver Kurckoby bys skog tillmark Kronoby socken Korsholms norra Härad Wasa Län*. Kronoby 23:24. Lantmäteriverkets arkiv.

Grundkarta 1952. *Kartbladen 2323 04*. Lantmäteriverket.

Grundkarta 1953. *Kartblad 2323 07 Vetil*. Lantmäteriverket.

Grundkarta 1953. *Kartbladen 2314 06 Evijärvi*. Lantmäteriverket.

Grundkarta 1953. *Kartblad 2314 09 Påras å*. Lantmäteriverket.

Sockenkarta 1849. *Kartbladen 2323 04+07+01 Terjärv*. Sockenkarta. Lantmäteriverkets historiska kartarkiv, Riksarkivet.

Sockenkarta 1849. *Kartbladen 2314 06+09 Terjärv*. Sockenkarta, Lantmäteriverkets historiska kartarkiv, Riksarkivet.

Poutiainen, H. & Rahtola, J. 2023. *Kruunupyy Markkisjärvi–Teerijärvi: Arkeologinen inventointi tuulivoimapuiston hankealueella ja sähkönsiirtolinjalla 2023*. Maanala Oy.

Riska, M. & Skantsi, L. 2002. *Kruunupyy osainventointi*. Museiverket.

Riska, M. & Skantsi, L. 2004. *Fasta fornlämningar i Karlebynejden: inventeringsrapport*. Museiverket.