

Kruunupyyn kunta

Markjärven tuulivoimapuiston osayleiskaava

OSALLISTUMIS- JA ARVIOINTISUUNNITELMA (AKL 63 §)

10.5.2024, päiv.13.4.2026



REJLERS

Sisällysluettelo

1	Osallistumis- ja arviointisuunnitelma	3
2	Suunnittelualan sijainti	3
3	Ympäristövaikutusten arviointimenettely (YVA).....	5
4	Osayleiskaavan tarkoitus ja tavoitteet	6
5	Suunnittelualan nykytila	6
5.1	Maisema-alueet ja kulttuuriympäristöt	6
5.1.1	Valtakunnallisesti arvokkaat maisema-alueet (VAMA 2021)	6
5.1.2	Valtakunnallisesti merkittävät rakennetut kulttuuriympäristöt (RKY)	7
5.1.3	Maakunnallisesti arvokkaat maisema-alueet	7
5.1.4	Maakunnallisesti arvokkaat rakennetut kulttuuriympäristöt	7
5.2	Muinaisjäännökset	8
6	Yhdyskuntarakenne ja maankäyttö	8
7	Suunnittelutilanne	9
7.1	Valtakunnalliset alueidenkäyttötavoitteet	9
7.2	Maakuntakaava	10
7.2.1	Pohjanmaan maakuntakaava 2050	10
7.2.2	Etelä-Pohjanmaan maakuntakaava 2050	10
7.3	Yleiskaavat	12
7.4	Asemakaavat	13
7.5	Maanomistus	13
7.6	Rakennusjärjestys	13
7.7	Rakennuskiellot	13
7.8	Pohjakartta.....	13
7.9	Liittyminen muihin tuulivoimahankkeisiin.....	13
8	Laadittavat selvitykset.....	13
9	Vaikutusten arviointi.....	14
10	Osallistuminen ja vuorovaikutus	14
10.1	Osalliset.....	14
10.2	Viranomaisyhteistyö	15
10.3	Kaavoitusprosessi, tavoiteaikataulu ja vuorovaikutus.....	16
11	Yhteystiedot	17

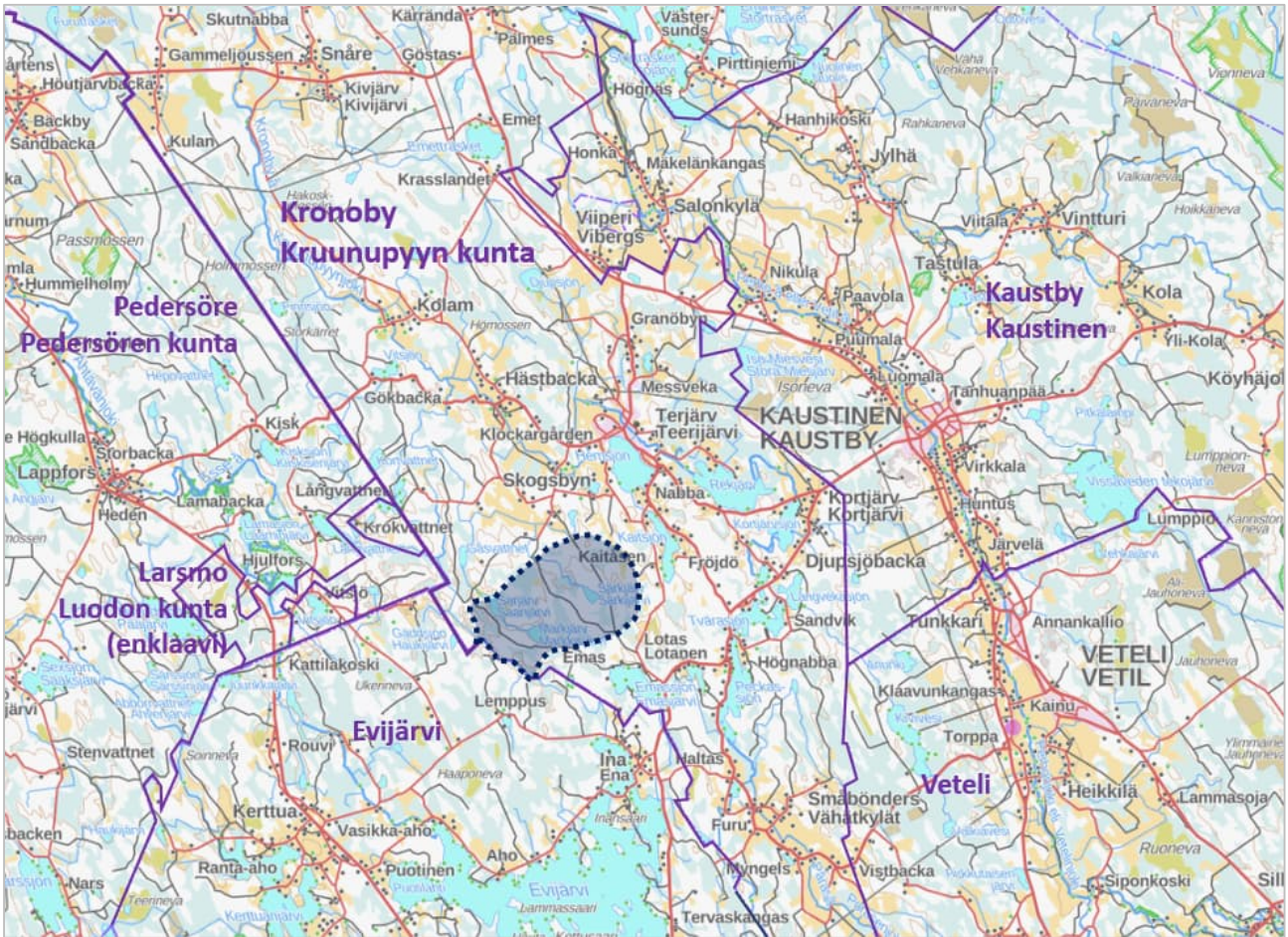
1 Osallistumis- ja arviointisuunnitelma

Alueidenkäyttölain 63 §:n mukaan tulee kaavaa laadittaessa riittävän aikaisessa vaiheessa laatia kaavan tarkoitukseen ja merkitykseen nähden tarpeellinen suunnitelma osallistumis- ja vuorovaikutusmenettelyistä sekä kaavan vaikutusten arvioinnista. Markjärven tuulivoimapuiston osayleiskaavan osallistumis- ja arviointisuunnitelma (OAS) on nähtävillä Kruunupyyn kunnan internet-sivuilla ja kunnantalolla koko osayleiskaavan laadinnan ajan. Osallistumis- ja arviointisuunnitelmaa tarkennetaan ja päivitetään suunnittelun edetessä.

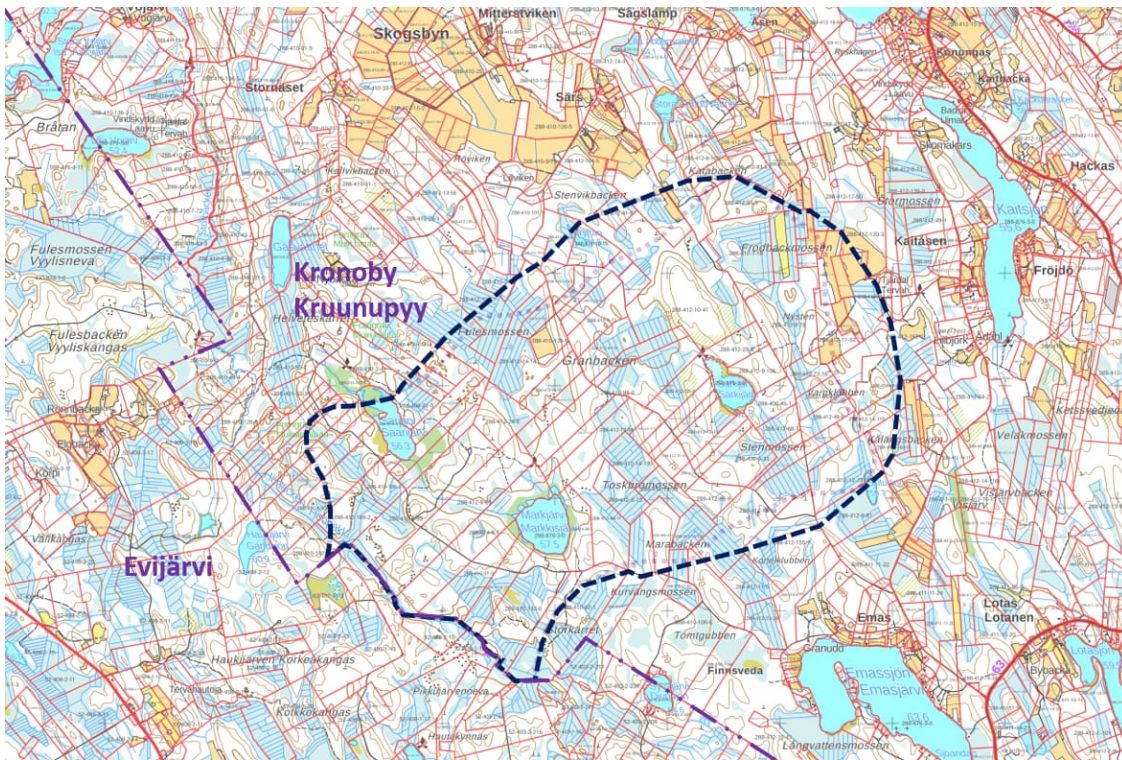
2 Suunnittelualueen sijainti

Alue, jolle osayleiskaava laaditaan (suunnittelualue), sijaitsee Kruunupyyn kunnassa n. 35 km Kruunupyyn keskustaajamasta kaakkoon. Suunnittelualueen etäisyys Kaustisen kuntakeskuksesta on n. 11 km, Evijärven keskustaajamasta n. 12 km ja Vetelin keskustaajamasta n. 14,5 km. Suunnittelualueen etäisyys Teerijärven (Terjärv) taajamasta on n. 3 km. Suunnittelualue rajautuu lounaassa Evijärven kuntarajaan.

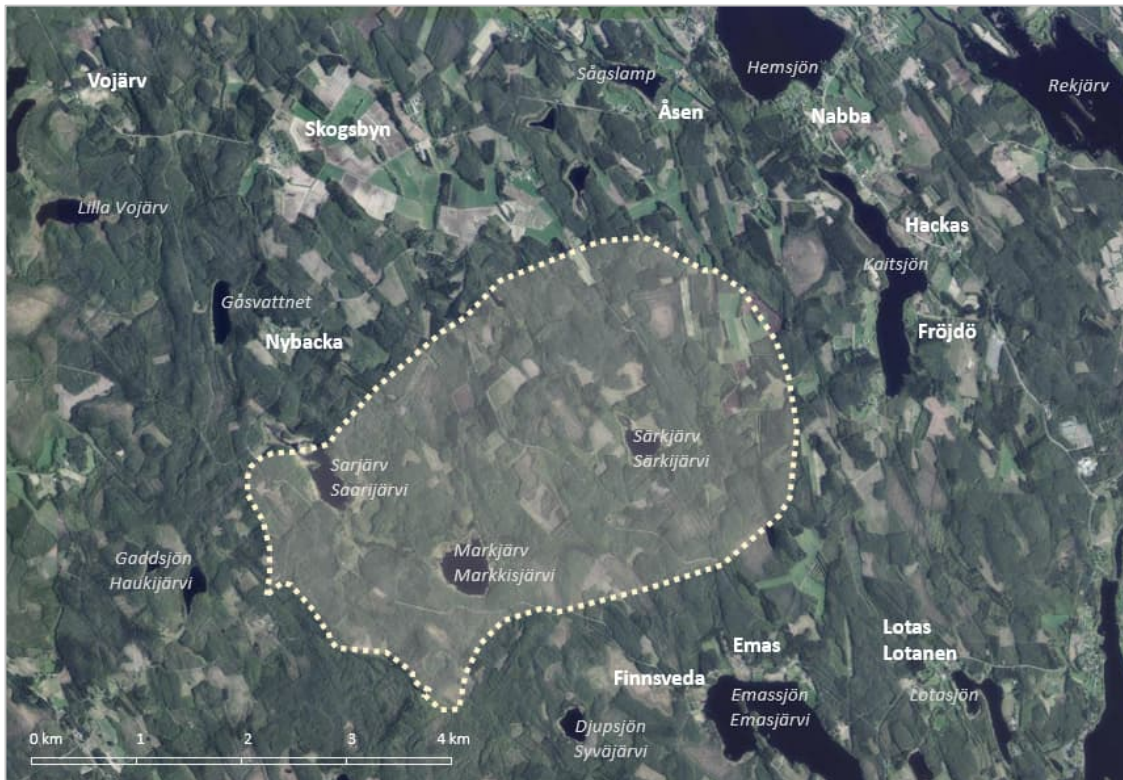
Suunnittelualueen laajuus on n. 1 413 ha. Suunnittelualueeseen sisällytetään tuulivoimaloiden 40 dB melualue.



Kuva 1. Suunnittelualueen rajaus sinisellä. (Kartta: MML)



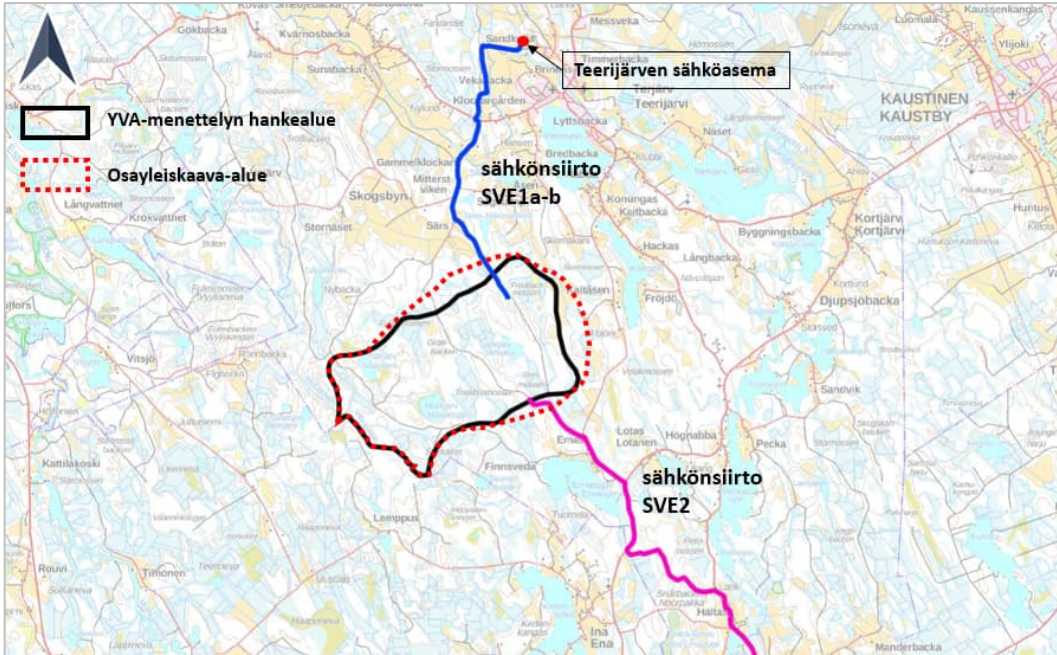
Kuva 2. Suunnittelualueen rajaus sinisellä. (Kartta: MML)



Kuva 3. Suunnittelualueen rajaus ilmakuvalla. (Ilmakuva: MML)

3 Ympäristövaikutusten arviointimenettely (YVA)

Tuulivoimahankkeesta on laadittu ympäristövaikutusten arviointia koskevan lain 252/2017 mukainen ympäristövaikutusten arviointi (YVA). YVA-menettelyssä tarkasteltiin kahta vaihtoehtoa Markjärven tuulivoimapuiston toteuttamiselle: VE1, hankealueelle rakennetaan 9 voimalaa ja VE2, hankealueelle rakennetaan 14 voimalaa. Lisäksi YVA-menettelyssä tarkasteltiin kahta eri sähkönsiirtovaihtoehtoa, SVE1a-b ja SVE2. SVE1a-b -vaihtoehdossa sähkönsiirto kantaverkkoon toteutetaan maakaapelilla Teerijärven sähköaseman kautta. SVE2 -vaihtoehdossa sähkönsiirto toteutetaan kantaverkkoon maakaapelilla Ventusneva-Evijärvi voimajohdon kautta voimajohtoliityntänä.



Kuva 4. Yva-menettelyn hankealue ja sähkönsiirtovaihtoehdot.

Etelä-Pohjanmaan ELY-keskus on antanut 10.10.2025 Markjärven tuulivoimapuiston YVA-menettelystä perustellun päätelmänsä (EPOELY/1141/2024). Perustellussa päätelmässä yhteysviranomainen katsoo, että hankkeen suurimmat kielteiset vaikutukset 9 voimalalla (VE1) ja 14 voimalalla (VE2) kohdistuvat maankäyttöön, maisemaan ja ihmisten elinoloihin ja viihtyvyyteen. Sähkönsiirto on suunniteltu toteutettavan maakaapelina, joten sen osalta ei aiheudu todennäköisesti suuria kielteisiä ympäristövaikutuksia.

Osayleiskaavan jatkotyöskentelyn pohjaksi valittuun YVA-menettelystä annetun perustellun päätelmän kuusi tuulivoimalaa. Kuuden tuulivoimalan sijoittaminen Markjärven alueelle noudattaa myös 2.7.2025 lainvoiman saanutta Pohjanmaan maakuntakaavaa 2050, jossa Markjärven aluetta ei ole merkitty seudullisesti merkittäväksi tuulivoima-alueeksi. Tuulivoima-alueet, joilla on enintään 6 voimalaa, katsotaan maakuntakaavan mukaan merkitykseltään paikallisiksi ja niitä ohjaavat kunnalliset kaavat eli tässä osayleiskaava.

Sähkönsiirron liityntäpistettä ja -reittiä ei ratkaista osayleiskaavamenettelyllä, vaan ne ratkaistaan erillisillä menettelyillä. Osayleiskaavassa tulee kuitenkin esittää alustava sähkönsiirron ratkaisu, joka on tähän osayleiskaavaan valittu olevan YVA-menettelyssä arvioitavana ollut Teerijärven sähköaseman kautta meneväksi esitetty sähkönsiirtovaihtoehto SVE1a-b.

4 Osayleiskaavan tarkoitus ja tavoitteet

Markjärven tuulivoimapuiston osayleiskaavan **tavoitteena on mahdollistaa kuuden (6) tuulivoimalan rakentaminen Markjärven alueelle**. Aloitteen osayleiskaavan laatimisesta alueelle on tehnyt Winda Energy Oy hankeyhtiö Vindpark Ab Markjärven nimiin.

Uusiutuvan energian tuotantoa pyritään sekä EU:n energia- ja ilmastostrategian että hallitusohjelman tavoitteiden mukaisesti lisäämään nykyisestä. EU on sitoutunut vähentämään nettokasvihuonekaasupäästöjään vähintään 55 prosentilla vuoteen 2030 ja 90 prosentilla vuoteen 2040 mennessä vuoden 1990 tasosta. Lisäksi EU:n tavoitteena on saavuttaa EU-tason ilmastoneutraalius, eli EU:n lainsäädännössä säänneltyjen päästöjen ja poistumien tasapaino vuoteen 2050 mennessä. Tavoite ilmastoneutraaliudesta vuoteen 2050 mennessä on laillisesti sitova. Tuulivoimaloiden toteuttaminen Kruunupyyn kunnan alueelle noudattaa osaltaan EU:n asettamia tavoitteita fossiilisen energian korvaamisesta uusiutuvilla energianlähteillä. Tuulivoimaloiden toteuttaminen tukee myös kotimaiselle energiantuotannolle ja energiantuotannon omavaraisuudelle asetettuja tavoitteita.

5 Suunnittelualueen nykytila

Suunnittelualue koostuu metsätalouskäytössä olevista metsäalueista ja metsäisten kumpareiden väliin jäävistä kosteammista maastonpainanteista. Metsätalousmaalta on löydettävissä kaikenikäisiä metsäkuvioita – tosin enää vain muutamat harvat metsäkuviot ovat korjuukypsiä. Suunnittelualueella sijaitsee kolme pienialaista järveä: Markkisjärvi (Markjärvi), Saarijärvi (Sarjärvi) ja Särkijärvi (Särkjärvi).

Suunnittelualueen puusto on nuorta ja varttuvaa männikköä lähes koko alueella. Vain paikoin puuston on noin 70-80 -vuotiasta ikäistä kuusikkoa. Järvien rannoilla on lehtipuustoa. Moreenimäkien väliset alavat metsäalueet ovat ojitettua suurvarpurämettä. Kookkaita kuusia esiintyy alueella vain paikoin. Alueelle sijoittuu muutamia merkittäviä virkistyspolkuja. Vain pieni osa alueista on hoitamattomampaa ja luonnontilaisempaa, luonnontilaista aluetta on mm. järvien läheisissä ympäristöissä.

Suunnittelualue on korkeustasossa +56,0 ...+77,0 m (korkein kohta). Korkeus on matalimmillaan suunnittelualueen luoteisissa osissa mm. Saarijärven (Sarjärvi) rannoilla +56 m ja toisaalta pohjoisosassa Vattumossen +52 m. Korkeimmat kohdat ovat eteläosien moreenimäkien laella mm. Smalabacken 75 m, Långsvedjebacken 77 m ja Sarjärvbacken 75 m.

Suunnittelualueelle ei sijoitu Natura 2000-alueita, luonnonsuojelulailta rauhoitettuja suojelualueita, valtakunnallisten suojeluohjelmien alueita eikä kallioinventoinnin kohteita.

YVA-menettelyn yhteydessä on hankealueelle tehty kattavat luontoselvitykset, joita hyödynnetään osayleiskaavatyössä. Selvitysraportit liitetään kaavaselostukseen.

5.1 Maisema-alueet ja kulttuuriympäristöt

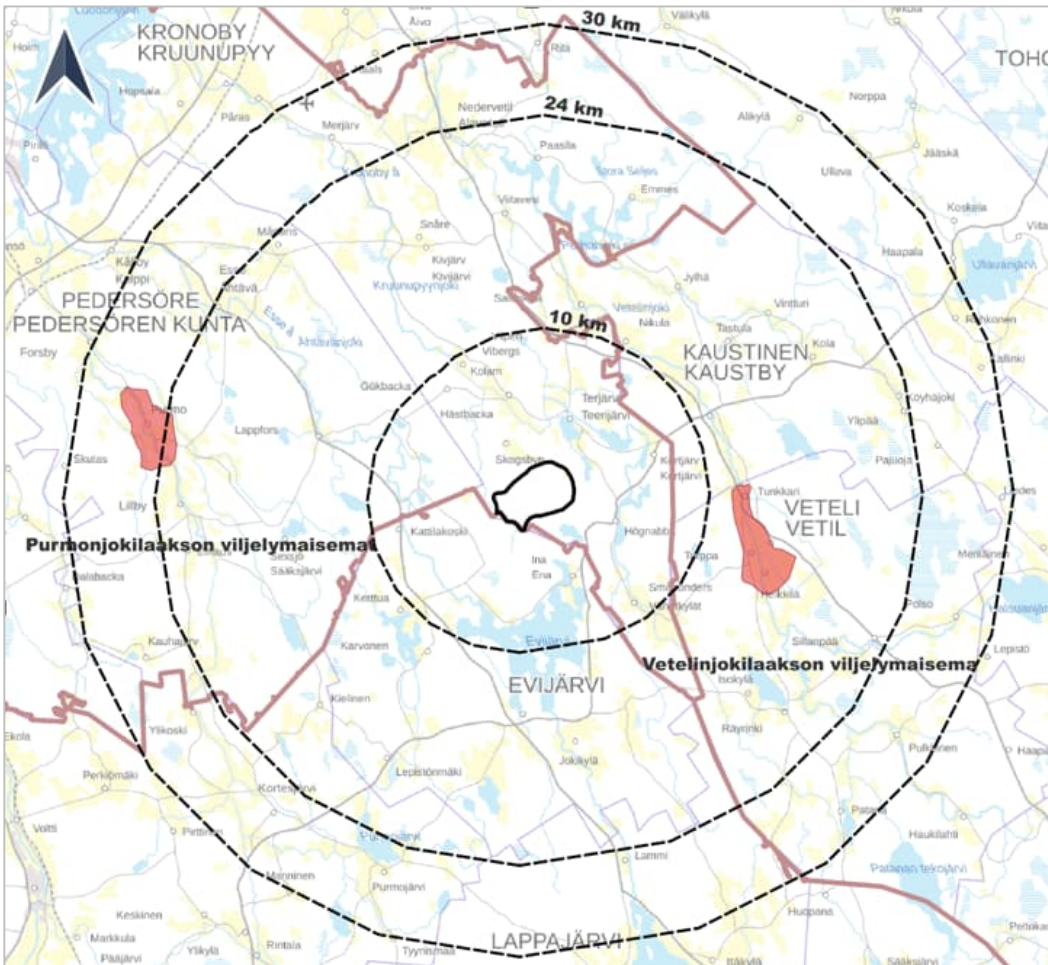
5.1.1 Valtakunnallisesti arvokkaat maisema-alueet (VAMA 2021)

Suunnittelualueella tai sen välittömässä läheisyydessä ei ole valtakunnallisesti merkittäviä maisema-alueita (VAMA 2021).

Lähin valtakunnallisesti merkittävä maisema-alue Vetelinjokilaakson viljelymaisema sijaitsee n. 11 km päässä suunnittelualueelta. Vetelinjokilaakson viljelymaisema on helposti hahmotettava maisemakokonaisuus, joka edustaa maisemarakenteeltaan tyypillistä keskipojhjalaista elinkeinomaisemaa. Jokilaakson asutusrakenne on säilynyt perinteisenkaltaisena. Kulttuurimaisemaa rikastavat monet vanhat rakennukset, jotka edustavat niin etelä- kuin keskipojhjalaisiakin kulttuuri- ja rakennuspiirteitä. Vetelin kirkko ympäristöineen muodostaa rakennusperinnöltään merkittävän kokonaisuuden.

Valtakunnallisesti arvokas Purmonjoen viljelymaisemien maisema-alue sijaitsee n. 23 kilometrin etäisyydellä suunnittelualueen itäpuolella. Purmonjoen viljelymaisema on maisemakovaltaan avointa ja suurimittakaavaista peltolakeutta. Korkealle kohoavat rakennusryhmät ovat maisemassa erottuvia kohokohtia. Maisemaan

avautuu laajoja näkymiä mäkiasutuksen välistä. Aluetta leimaa elinvoimainen maatalous, laidunalueet ja arvokkaat maatilaympäristöt.



Kuva 5. Purmonjokilaakson ja Vetelijokilaakson valtakunnallisesti arvokkaiden maisema-alueiden sijainti suunnittelualueeseen nähden. (Lähde: Valtakunnallisesti arvokkaat maisema-alueet, VAMA 2021; Ympäristöministeriö, SYKE)

5.1.2 Valtakunnallisesti merkittävät rakennetut kulttuuriympäristöt (RKY)

Noin 30 kilometrin etäisyydelle voimaloista sijoittuu 11 RKY-kohdetta.

Suunnittelualueella lähin RKY-kohde on Teerijärven kirkko ja pappila n. 4 kilometrin etäisyydellä suunnittelualueesta koilliseen.

5.1.3 Maakunnallisesti arvokkaat maisema-alueet

Noin 30 kilometrin etäisyydelle voimaloista sijoittuu 18 maakunnallisesti arvokasta maisema-alueita.

Suunnittelualueella lähin kohde n. 800 m päähän suunnittelualueen itärajasta sijoittuva Kaitåsen -maisema-alue Kaitåsen-järven rannassa. Suunnittelualueelta 2-10 km päähän sijoittuu neljä maakunnallisesti arvokasta maisema-alueita: Nabba, Kiisk, Evijärven-Kerttuanjärven kulttuurimaisema sekä Småbönders.

5.1.4 Maakunnallisesti arvokkaat rakennetut kulttuuriympäristöt

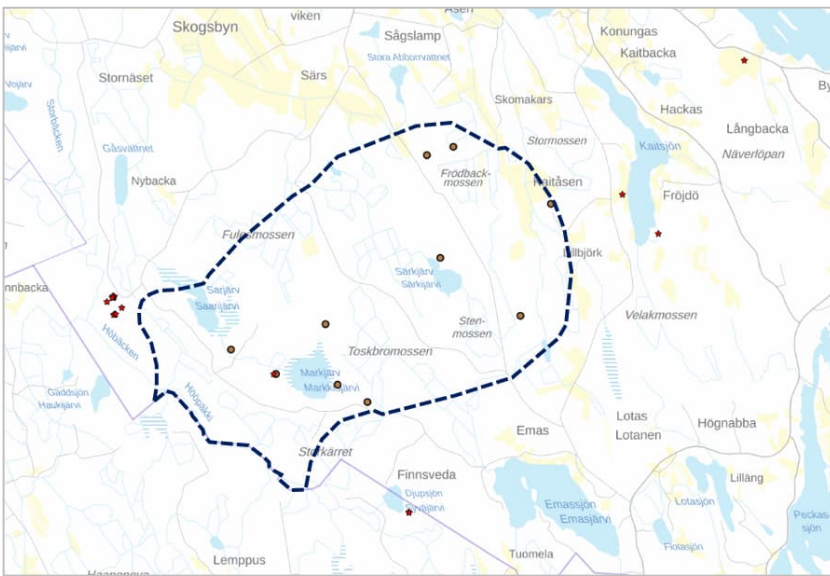
Suunnittelualueella lähin maakunnallisesti arvokas rakennettu kulttuuriympäristö Inankylän kulttuuriympäristö sekä Koivukankaan ja Koivumäen talot n. 4 km päässä suunnittelualueelta.

Maakunnallisesti arvokas Småböndersin koulu sijoittuu n. 9 km päähän suunnittelualueelta.

5.2 Muinaisjäänökset

Suunnittelualueella lähellä Markjärven rantaa järven länsipuolella on Museoviraston muinaisjäänösrekisteriin merkitty historiallisen ajan tervahauta tai hiilimiilu (kohdetunnus 1000050171). Kohteesta n. 30 metriä länteen sijaitsee kaksi vierekkäistä kiviröykkiötä, jotka ovat todennäköisesti tulisijan jäännöksiä. Saarijärvestä länteen välittömästi suunnittelualueen alustavan rajauksen ulkopuolella sijaitsee kaksi muinaisjäänösrekisteriin merkittyä aluekohdetta, jotka ovat kivikautisia asuinpaikkoja

Hankealueelle laadittiin arkeologinen inventointi kesällä 2023. Inventoinnissa osayleiskaava-alueelta tunnistettiin yhdeksän (9) arkeologista kohdetta. Kohteet ovat tervahautoja ja ne ovat kiinteitä historiallisen ajan muinaisjäänöksiä. Kohteet on viety Museoviraston muinaisjäänösrekisteriin ”muina kulttuuriperintökohteina”.



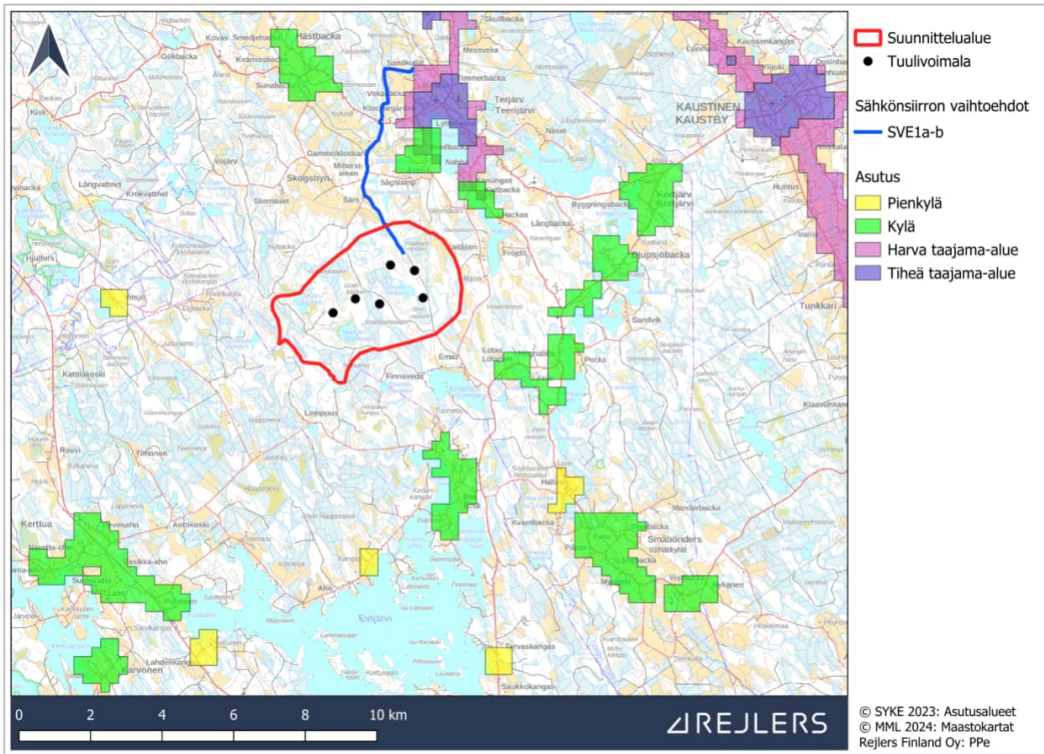
Kuva 6. Arkeologiset kohteet suunnittelualueella. (Lähde: MML)

6 Yhdyskuntarakenne ja maankäyttö

Suunnittelualueella lähin taajama-alue on Teerijärven (Terjärv) taajama n. 3 km päässä hankealueen pohjoispuolella. Kaustisten ja Vetelin taajama-alueet sijoittuvat hankealueesta n. 6–10 km itään (Kuva 16). Taajamien ympärille ja väliin sijoittuvat pienemmät asuinalueet, kylät ja pienkylät. Lähimpiä kyliä ovat Ina (Ena) noin 3 km päässä suunnittelualueelta kaakkoon, Djupsjöbacka noin 4 km päässä suunnittelualueelta itään, Kortjärvi (Kortjärv) noin 5,5 km päässä suunnittelualueelta itään ja Hästbacka noin 4,5 km suunnittelualueelta pohjoiseen. Lähimpiä pienkyliä ovat Lotanen (Lotas) noin 1,7 km päässä suunnittelualueelta kaakkoon ja Högnabba ja Pecka noin 2,7 km päässä suunnittelualueelta kaakkoon.

Suunnittelualueella ei ole asuinrakennuksia. Suunnittelualueella sen luoteisosassa Saarijärven länsipuolella on yksi lomarakennus. Lisäksi hankealueella on rakennuslupa metsästysmajalle, jota ei ole vielä rakennettu.

Tuulivoimalat tulevat sijoittumaan suunnittelualueelle minimissään 1,8 km päähän vakituisesta asumisesta ja 1,4 km päähän loma-asumisesta. Etelä-Pohjanmaan, Keski-Pohjanmaan ja Pohjanmaan liittojen yhteisesti toteuttamassa tuulivoimaselvityksessä vuodelta 2022 todetaan, että yleisellä suunnittelutasolla tarkasteltuna useimpien tuulivoimahankkeiden riittävä tuulivoimaloiden etäisyys asutuksesta on 1,5 – 2,0 km. Selvityksen mukaan ko. etäisyydellä pystytään poissulkemaan merkittävät tuulivoimaloiden melu- ja varjostusvaikutukset asutukselle. (Etelä-Pohjanmaan, Keski-Pohjanmaan ja Pohjanmaan tuulivoimaselvitys; Pohjanmaan, Etelä-Pohjanmaan ja Keski-Pohjanmaan liitot ja FCG Finnish Consulting Group Oy, 20.1.2022).



Kuva 7. Asutusalueet suunnittelualueen läheisyydessä. (Kartta: MML)

7 Suunnittelutilanne

7.1 Valtakunnalliset alueidenkäyttötavoitteet

Valtakunnalliset alueidenkäyttötavoitteet ovat osa alueidenkäyttölain mukaista suunnittelujärjestelmää. Valtioneuvosto päätti uudistetuista valtakunnallisista alueidenkäyttötavoitteista 14.12.2017 ja ne astuivat voimaan 1.4.2018.

Tätä osayleiskaavaa koskee etenkin valtakunnallisista alueidenkäytön tavoitteista tavoite, jonka mukaan alueidenkäyttö tukee siirtymistä vähähiiliseen yhteiskuntaan.

Tätä osayleiskaavaa koskevia tärkeimpiä valtakunnallisia alueidenkäyttötavoitteita ovat mm.:

alueidenkäyttö tukee siirtymistä vähähiiliseen yhteiskuntaan

- varaudutaan uusiutuvan energiantuotannon ja sen edellyttämien logististen ratkaisujen tarpeisiin
- varaudutaan uusiutuvan energiatuotannon ja käytön merkittävään lisäämiseen
- huolehditaan terveellisestä ja turvallisesta elinympäristöstä
- ehkäistään melusta aiheutuvia ympäristö- ja terveyshaittoja
- huolehditaan valtakunnallisesti arvokkaiden kulttuuriympäristöjen ja luonnonperinnön arvojen turvaamisesta
- edistetään luonnon monimuotoisuuden kannalta arvokkaiden alueiden ja ekologisten yhteyksien säilymistä.

Yhteysverkostojen ja energiahuollon kannalta oleellista on valtakunnallisten tarpeiden turvaaminen siten, että edistetään toimivaa aluerakennetta ja kansainvälistä kilpailukykyä. Luotettava ja mahdollisimman häiriötön energiansaanti on elinkeinoelämän toimintaedellytysten ja kansalaisten arjen sujuvuuden kannalta ensiarvoisen tärkeää.

7.2 Maakuntakaava

7.2.1 Pohjanmaan maakuntakaava 2050

Suunnittelualueella on voimassa Pohjanmaan maakuntakaava 2050, joka on hyväksytty maakuntavaltuustossa 7.4.2025 ja tullut voimaan 2.7.2025 alueidenkäyttölain 201 §:n mukaisesti. Voimaan tullessaan Pohjanmaan maakuntakaava 2050 kumosi Pohjanmaan maakuntakaavan 2040.

Pohjanmaan maakuntakaavassa 2040 on suunnittelualueelle osoitettu **ohjeelliset ulkoilureitit** (vihreä palloviiva). Alueen länsiosaan ulottuu maakuntakaavaan merkitty **arvokas geologinen muodostuma** (ge). Muutoin suunnittelualueella ei ole Pohjanmaan maakuntakaavan 2050 aluevarauksia.

Pohjanmaan maakuntakaava 2050 on strateginen kaava, jossa valtakunnalliset tavoitteet yhdistetään maakunnallisiin tavoitteisiin. Kaava laaditaan koko maakunnan kattavana kokonaismaakuntakaavana, jossa käsitellään kaikki yhdyskuntarakenteeseen ja maankäyttöön merkittävästi vaikuttavat osa-alueet, mm. tuulivoiman sijoittuminen.

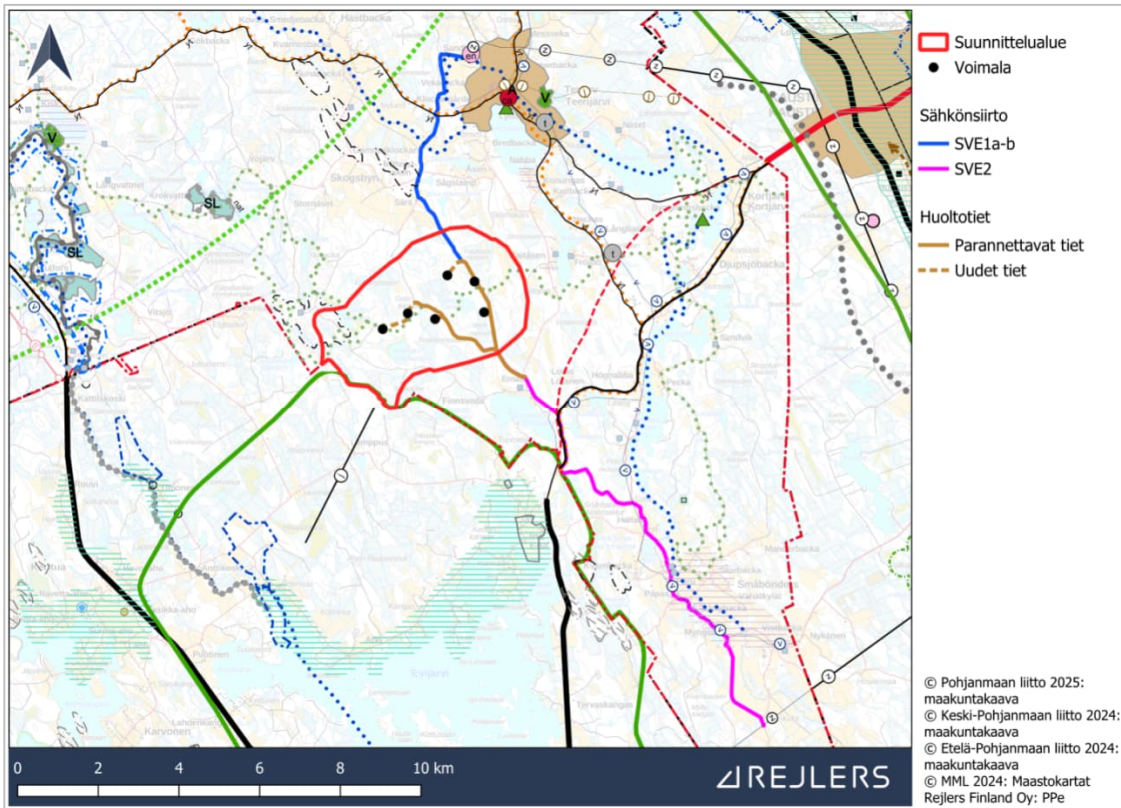
Merkitykseltään seudullisen tuulivoima-alueen alaraja Pohjanmaan maakuntakaavassa 2050 on 7 tuulivoimalaa. Tuulivoima-alueet, joilla on enintään 6 voimalaa, katsotaan merkitykseltään paikallisiksi ja niitä ohjaavat kunnalliset kaavat. Suunnittelun Markjärven tuulivoimapuiston aluetta ei ole merkitty Pohjanmaan maakuntakaavaan 2040 tuulivoimatuotannon alueeksi. Kruunupyyn kunnanhallitus esitti kokouksessaan 30.10.2023 (§ 246) tekemänsä päätöksen mukaan Pohjanmaan maakuntaliitolle, että Markjärven alue merkitään tuulivoimaloiden alueeksi Pohjanmaan maakuntakaavaan 2050. Esitys tehtiin kuitenkin kaavaprosessin myöhäisessä vaiheessa, eikä aluetta merkattu tuulivoimaloiden alueeksi.

Merkitykseltään seudullisen tuulivoima-alueen alaraja Pohjanmaan maakuntakaavassa 2050 on 7 tuulivoimalaa. Tuulivoima-alueet, joilla on enintään 6 voimalaa, katsotaan merkitykseltään paikallisiksi ja niitä ohjaavat kunnalliset kaavat. Suunnittelun Markjärven tuulivoimapuiston aluetta ei ole merkitty Pohjanmaan maakuntakaavaan 2050 tuulivoimatuotannon alueeksi.

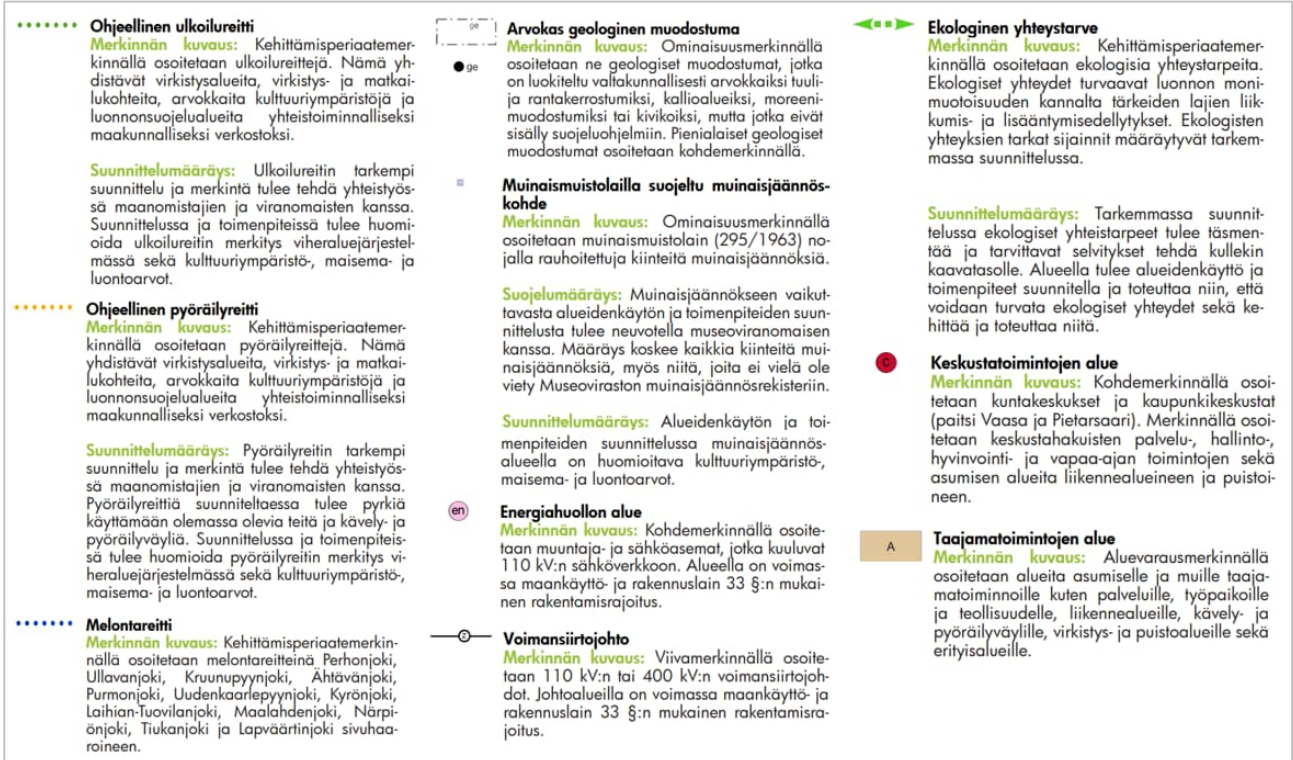
7.2.2 Etelä-Pohjanmaan maakuntakaava 2050

Suunnittelualue rajoittuu lounaassa Etelä-Pohjanmaan kokonaismaakuntakaavaan 2050. Etelä-Pohjanmaan maakuntavaltuusto on hyväksynyt Etelä-Pohjanmaan maakuntakaava 2050:n kokouksessaan 16.9.2024 (§ 22) ja Etelä-Pohjanmaan maakuntakaava 2050 on kuulutettu voimaan 20.12.2024. Voimaan tultuaan se on kumonnut aiemmin hyväksytyt voimassa olleet Etelä-Pohjanmaan maakuntakaavat kokonaisuudessaan.

Etelä-Pohjanmaan maakuntakaavan ehdotusvaiheen kaavakartassa on suunnittelualueen läheisyyteen esitetty **päävesijohdon yhteystarve** (sininen viiva) sekä **matkailun ja virkistyskehittämisyöhykkeen rajaus** (vihreä viiva).



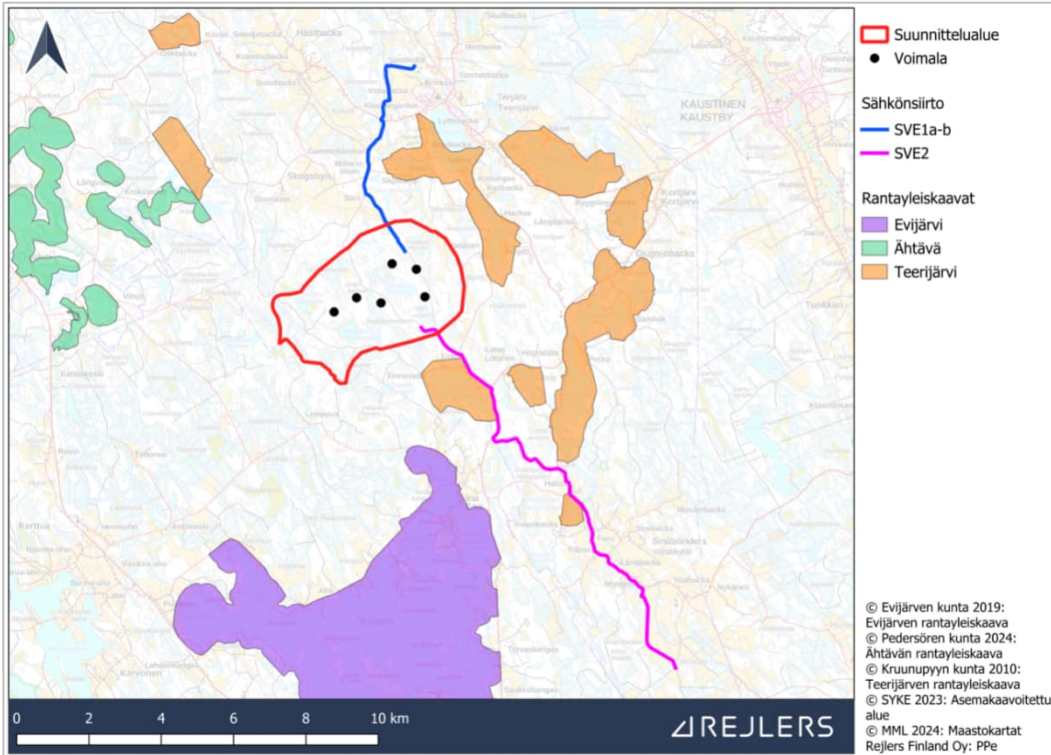
Kuva 8. Ote Pohjanmaan maakuntakaavasta 2050 ja Etelä- Pohjanmaan maakuntakaavan 2050. Suunnittelualan rajaus punaisella. (Lähde: Pohjanmaan liitto, Etelä-Pohjanmaan liitto)



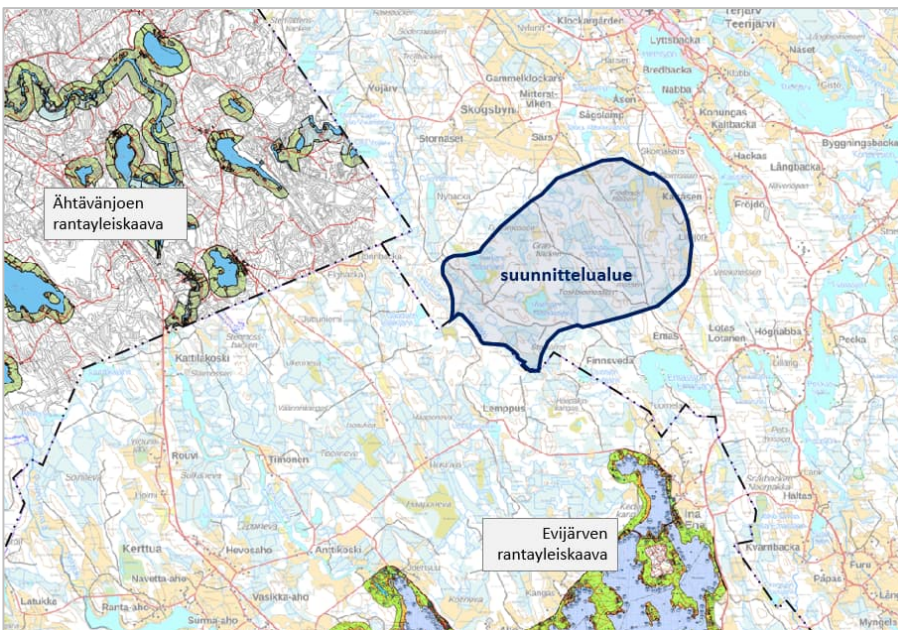
Kuva 9. Suunnittelualuetta koskevat Pohjanmaan maakuntakaavan 2050 kaavamerkinnot ja määräykset. (Lähde: Pohjanmaan liitto)

7.3 Yleiskaavat

Suunnittelualueelle ei ole aiemmin laadittu yleiskaavaa eikä suunnittelualue rajoitu yleiskaavoihin. Lähimmät yleiskaava-alueet ovat Teerijärven (Terjärv) järvien ranta-alueille laaditut rantaosayleiskaavat (hyv. 17.6.2010), joista lähin on Kaitsjön -järven rannoille laadittu rantayleiskaava n. 1,1 km päässä suunnittelualueelta. Pedersören kunnan puolelle sijoittuvat voimassa olevat Ähtävänjoen rantayleiskaava ja Evijärven kunnan puolella sijaitseva Evijärven rantayleiskaava sijaitsevat n. 4 km päässä suunnittelualueelta.



Kuva 10. Ote Teerijärven järvien rantayleiskaavasta. (Lähde: Kruunupyyn kunta)



Kuva 11. Suunnittelualueen sijoittuminen Ähtävänjoen ja Evijärven rantayleiskaavoihin nähden. (Lähde: Pedersören ja Evijärven kunnat)

7.4 Asemakaavat

Suunnittelualueella ei ole asemakaavaa.

7.5 Maanomistus

Suunnittelualueen maat ovat pääosin yksityisen omistuksessa. Seurakunta ja UPM Kymmene Oyj omistavat alueella yksittäisiä kiinteistöjä. Winda Energy Oy tekee voimaloiden sijoituspaikoista ja tiestöstä maanvuokrasopimukset maanomistajien kanssa.

7.6 Rakennusjärjestys

Kruunupyyn kunnan rakennusjärjestys on hyväksytty kunnanvaltuustossa 11.4.2022 (§ 15).

7.7 Rakennuskiellot

Kruunupyyn kunnanhallitus päätti kokouksessaan 9.3.2026 (§ 49) määrätä rakennuskiellon osayleiskaava-alueelle alueidenkäyttölain 38 §:n mukaisesti kaavoitusprosessin ajaksi, mutta enintään viideksi vuodeksi. Alueelle sijoitettavat rakennukset vaativat poikkeamislupamenettelyä.

7.8 Pohjakartta

Osayleiskaavan pohjakarttana käytetään Maanmittauslaitoksen ajantasaista maasto- ja rajatietokantaa.

7.9 Liittyminen muihin tuulivoimahankkeisiin

30 kilometrin etäisyydellä suunnittelualueesta sijaitsee vain yksi toiminnassa oleva tuulivoimahanke. Tämä Vuorensyrjänkallion hanke koostuu vain kahdesta voimalasta ja sijaitsee noin 28 kilometrin etäisyydellä suunnittelualueesta. Lisäksi 24 kilometrin etäisyydelle hankealueesta on rakenteilla seitsemän voimalan Salo-Ylikosken hanke. Muita suunnitteilla olevia tuulivoimahankkeita 30 kilometrin etäisyydellä suunnittelualueesta on yhdeksän. Suunnittelualueella lähimmät hankkeet ovat Kvarnbackenin kuuden voimalan hanke noin yhdeksän kilometrin etäisyydellä hankealueesta ja Mastbackan kuuden voimalan hanke noin 12 kilometrin etäisyydellä suunnittelualueesta.

8 Laadittavat selvitykset

Markjärven tuulivoimapuistosta on laadittu ympäristövaikutusten arviointia koskevan lain 252/2017 mukainen ympäristövaikutusten arviointi (YVA), jonka yhteydessä laadittuja selvityksiä on käytetty myös osayleiskaavan selvityksinä. YVA-menettelyn yhteydessä laadituissa selvityksissä käytetyt maastotyömenetelmät sekä selvitysten tulokset on kuvattu selvitysraporteissa, jotka ovat kaavaselostuksen liitteinä.

Hankealueelta ja sähkönsiirron alueelta on laadittu YVA-menettelyä varten osayleiskaavatyössä käytettävät seuraavat **selvitykset**:

- Luontoselvitykset:
 - ✓ kasvillisuus ja luontotyytit,
 - ✓ pesimälinnusto, lintujen kevät- ja syysmuuton seuranta, pöllöt, kanalinnut, päiväpetolinnut,
 - ✓ liito-orava (EU dir. IVa),
 - ✓ viitasammakko (EU dir. IVa),
 - ✓ saukko (EU dir. IVa),
 - ✓ lepakot (EU dir. IVa)
 - ✓ metsäpeura sekä
 - ✓ suurpetoselvitys ja lumijälkilaskenta.

- Päiväpetolintujen törmäysmallinnus.
- Arkeologinen inventointi.
- Asukaskysely.

YVA-selostus selvitysraportteineen on tämän kaavaselostuksen Liitteenä 6.

Lisäksi osayleiskaavatyötä varten on laadittu erillinen maisemaselvitys sekä maisemavaikutusten arviointi sekä päivitetty melumallinnus ja välkemallinnus.

9 Vaikutusten arviointi

Osayleiskaavan toteuttamisen vaikutukset arvioidaan alueidenkäyttölain ja maankäyttö- ja rakennusasetuksen edellyttämällä tavalla (AKL 9 §, MRA 1 §). Vaikutukset ajoittuvat sekä rakentamisen aikaisiin vaikutuksiin että tuulivoimapuiston käytön aikaisiin vaikutuksiin.

Osayleiskaavan vaikutusten arvioinnissa käytetään hyödyksi YVA-menettelyn yhteydessä laadittuja selvityksiä ja vaikutusten arviointia sekä osayleiskaavaa varten tehtyjä erillisiä selvityksiä.

Osayleiskaavatyön yhteydessä arvioidaan **kaavan toteuttamisen vaikutukset**

- yhdyskuntarakenteeseen ja maankäyttöön,
- maisemaan ja kulttuuriympäristöön,
- luontoon ja luonnonympäristöön (maa- ja kallioperä, pinta- ja pohjavedet, kasvillisuus ja luontotyypit, linnusto, direktiivilajit, muu eläimistö),
- ihmisten terveyteen, elinoloihin ja viihtyvyyteen
- virkistykseen ja metsästyksen
- liikenteeseen,
- viestintäyhteyksiin,
- elinkeinotoimintaan ja matkailuun,
- talouteen sekä
- ilmastoon ja ilmanlaatuun.

Myös osayleiskaavan toteuttamisen melu-, välke- ja varjostusvaikutukset arvioidaan. Osayleiskaavatyön yhteydessä tullaan arvioimaan tuulivoimaloiden yhteisvaikutukset n. 30 km säteellä muiden vireillä olevien ja jo toteutuneiden tuulivoimahankkeiden kanssa.

10 Osallistuminen ja vuorovaikutus

10.1 Osalliset

Osallisia ovat alueen maanomistajat sekä ne, joiden asumiseen, työntekoon tai muihin oloihin laadittava kaava saattaa huomattavasti vaikuttaa. Lisäksi osallisia ovat ne viranomaiset ja yhteisöt, joiden toimialaa suunnittelussa käsitellään. Osallisilla on oikeus ottaa osaa kaavan valmisteluun, arvioida sen vaikutuksia ja lausua kaavasta mielipiteensä (AKL 62 §, MRA 30 §). Osallisia osayleiskaava-alueella ja sen vaikutusalueella ovat:

1. Viranomaiset

- Pohjanmaan liitto
- Etelä-Pohjanmaan liitto
- Keski-Pohjanmaan liitto
- Pohjanmaan ELY-keskus
- Etelä-Pohjanmaan ELY-keskus
- Pohjanmaan museo
- Länsi- ja Sisä-Suomen aluehallintovirasto
- Keski-Pohjanmaan ympäristöterveysluoto

- Liikenne- ja viestintävirasto Traficom
- Väylävirasto
- Pohjanmaan pelastuslaitos
- Metsähallitus
- Suomen metsäkeskus
- Luonnonvarakeskus
- Puolustusvoimat

2. Kruunupyyn kunta ja naapurikunnat

- Kruunupyyn kunta: kunnanvaltuusto, kunnanhallitus ja lautakunnat
- Naapurikunnat (Pedersöre, Evijärvi, Veteli, Kaustinen, Larsmo, Lappajärvi)

3. Asukkaat, maanomistajat ja muut osalliset

4. Yhdistykset ja yhteisöt

- Suomen Luonnonsuojeluliitto, Pohjanmaan luonnonsuojelupiiri
- Keski-Pohjanmaan Luonto ry
- Etelä-Pohjanmaan luonnonsuojeluyhdistys ry
- Järviseudun ympäristöyhdistys Kotikontu ry
- Metsästysseurat
- Kyläyhdistykset

5. Yritykset

- Fingrid Oyj
- Elenia
- DNA Oyj, Telia Oyj
- Finavia Oyj
- Fintraffic ANS
- Digita

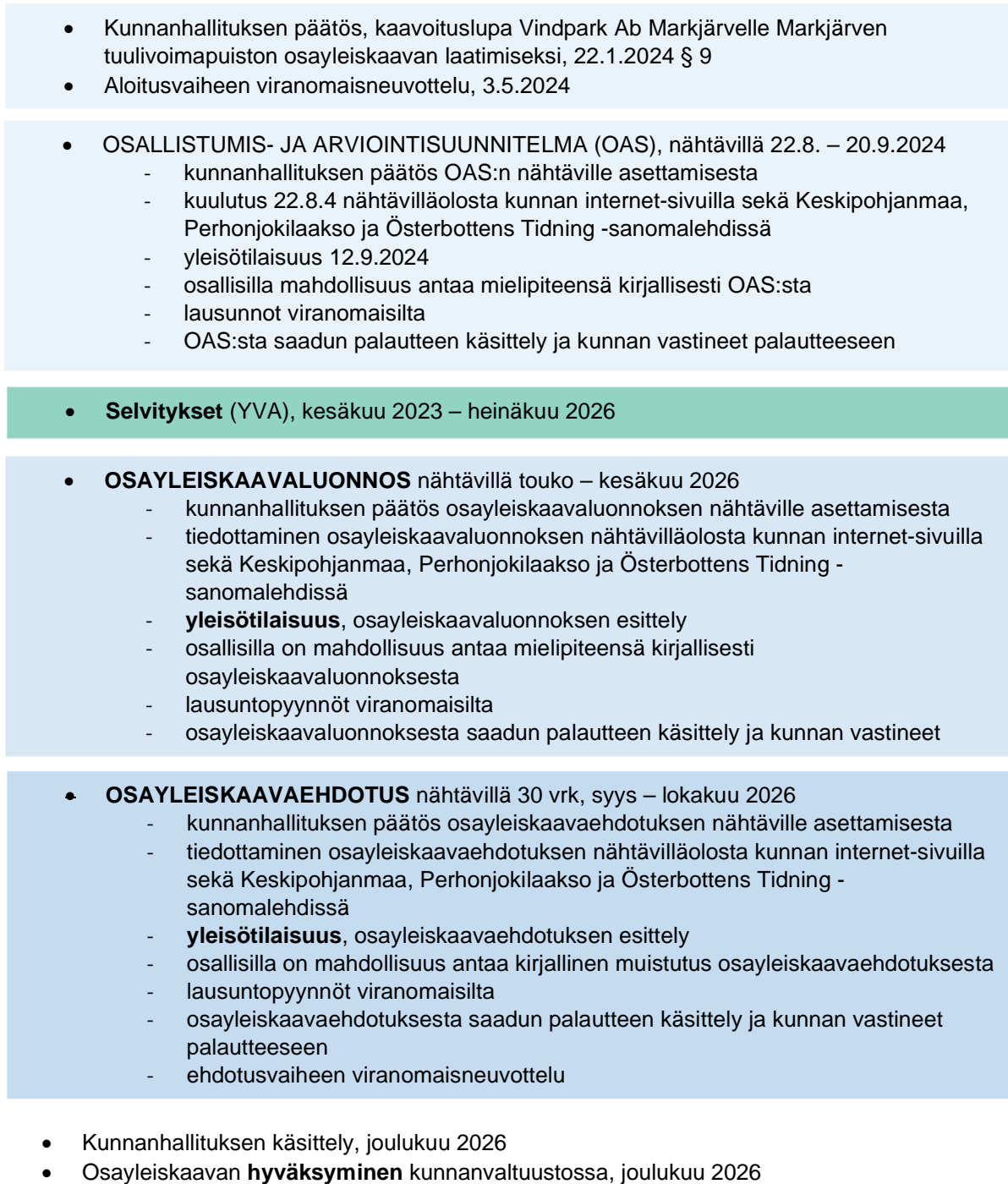
Muut mahdolliset yritykset ja yhteisöt.

10.2 Viranomaisyhteistyö

Osayleiskaavasta on pidetty työn aloitusvaiheessa viranomaisneuvottelu (AKL 66 §, MRA 18 §) 3.5.2024. Ennen kaavan ehdotusvaiheen nähtäville asettamista pidetään ehdotusvaiheen viranomaisneuvottelu (AKL 66 §, MRA 18 §).

Osallistumis- ja arviointisuunnitelmasta, kaavaluonnoksesta ja -ehdotuksesta pyydetään nähtävilläolon aikana lausunnot päättäviltä toimielimiltä (lautakunnat) ja viranomaisilta, joiden toimialaan kaavoituksella voi vaikuttaa.

10.3 Kaavoitusprosessi, tavoiteaikataulu ja vuorovaikutus



Kirjalliset mielipiteet ja muistutukset osayleiskaavan eri vaiheissa pyydetään toimittamaan kirjallisesti osoitteeseen Kruunupyyn kunta, Säbräntie 2, 68500 Kruunupyö tai sähköpostitse osoitteeseen kronoby.kommun@kronoby.fi.

Kaavan hyväksymistä koskeva päätös (kunnanvaltuuston pöytäkirja) on nähtävillä 30 vrk ajan. Kaavan hyväksymistä koskevaan päätökseen voi hakea muutosta valittamalla Vaasan hallinto-oikeuteen osoitteella Vaasan hallinto-oikeus, PL 204, 65101 Vaasa. Valitus hallinto-oikeuteen tulee tehdä 30 + 7 vrk kuluttua hyväksymispäätöksestä. Mikäli kaavan hyväksymistä koskevasta päätöksestä ei ole tehty valituksia, saa kaava lainvoiman valitusajan kuluttua.

11 Yhteystiedot

Markjärven tuulivoimapuiston osayleiskaavan valmistelusta saa lisätietoja seuraavilta henkilöiltä:

Kruunupyyn kunta

Säbräntie 2
68500 Kruunupyö

Patricia Svarvar, tekninen johtaja
Puh. 040 714 2187
patricia.svarvar@kronoby.fi

Dan Stenlund, kaavoittaja
Puh. 050 562 4924
dan.stenlund@kronoby.fi

Hankekehittäjä

Winda Energy Oy
Mikonkatu 2 D
00100 HELSINKI
Y-tunnus: 3168679-7

Vindpark Ab Markjärvi
Mikonkatu 2 D
00100 HELSINKI
Y-tunnus: 3297432-8

Hannele Konsén
Hankekehitysjohtaja, tuulivoima
050 307 6265
hannele.konsen@winda.fi

Kaavaa laativa konsultti

Rejlers Finland Oy
Hatanpään valtatie 24, 33100 Tampere

Kaija Maunula, arkkitehti SAFA YKS 524
Puh. 040 663 4366
kaija.maunula.ext@rejlers.fi

Pauliina Pessi, arkkitehti SAFA
Puh. 050 917 4437
pauliina.pesti@rejlers.fi