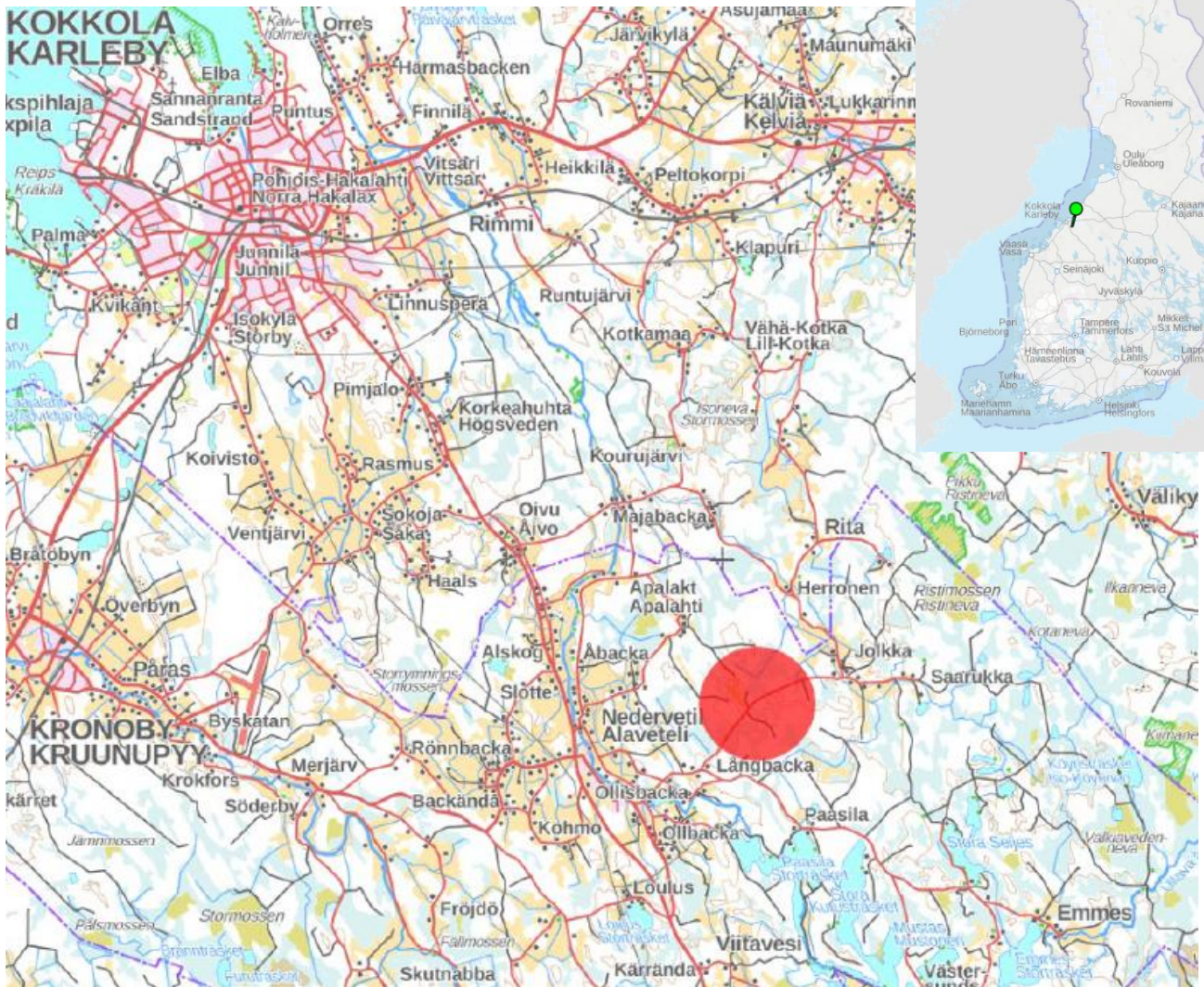


Kronoby kommun

# Delgeneralplan för Jolkka vindkraftspark



Program för deltagande och bedömning

27.3.2024

Uppdaterad 16.4.2026

P46885

**FCG**

## Innehållsförteckning

1	Program för deltagande och bedömning .....	2
2	Projektets bakgrund .....	2
3	Beskrivning av projektet .....	3
4	Förfarande vid miljökonsekvensbedömning (MKB).....	3
5	Utarbetandet av generalplanen inleds, behov och mål .....	3
6	Läge .....	5
7	Allmän beskrivning av området.....	6
8	Planeringssituationen .....	11
9	Utredningar och konsekvensbedömning .....	20
10	Intressenter.....	24
11	Myndighetssamarbete.....	25
12	Informationssätt .....	25
13	Planens skeden och deltagande .....	26
14	Tidsschema .....	27
15	Tilläggsinformation.....	29

# Delgeneralplan för Jolkka vindkraftspark

## 1 PROGRAM FÖR DELTAGANDE OCH BEDÖMNING



Ett program för deltagande och bedömning är en plan om förfarandet vid deltagande och växelverkan samt planens konsekvensbedömning som utarbetas enligt [lagen om områdesanvändning](#) (63 § OAL). PDB innehåller grundläggande information om planprojektet och dess beredningsprocess så att intressenterna kan bedöma planens betydelse och behovet att delta i dess beredning. I PDB redogörs för vad som planeras och var, utgångspunkter och mål, vilka utredningar som ska göras och vilka konsekvenser som ska bedömas, vilka intressenterna är samt när och hur det är möjligt att påverka planeringen. Det är tillåtet att kommentera huruvida PDB är tillräckligt och programmet uppdateras vid behov. Om betydande ändringar informeras separat.

## 2 PROJEKTETS BAKGRUND

**Renantis Finland Oy** är ett aktiebolag grundat 2021 som är verksamt inom energiservice och energiproduktion. Renantis är en global aktör inom förnybar energi. Bolaget utvecklar, planerar, bygger och upprätthåller kraftverk som producerar ren energi. Bolaget erbjuder väldigt specialiserad energihantering och service för slutanvändare, energiproducenter och konsumenter.

Utöver Jolkka projektet bygger Renantis Finland för tillfället **två parker** i Koiramäki och Mustalamminmäki i Karstula. Vindkraftsparkerna består av fem Nordex N163-vindturbingeneratorer. Båda vindkraftsparkerna

har en total kapacitet på cirka 28,9 MW per park, totalt 57,7 MW.

### 3 BESKRIVNING AV PROJEKTET

- Projektområdet har en total yta på cirka 1 400 hektar
- 9 vindkraftverk
- Kraftverken har en nominell effekt på 6–10 MW (megawatt)
- Kraftverkets totala höjd är 295 meter, navhöjden är 195 meter (rotorns diameter 200 meter)

Planens gränser, kraftverkens placering och det totala antalet kraftverk preciseras under planprocessen med beaktande av utredningar, utlåtanden, åsikter och diskussioner med intressentgrupper från planläggnings- och miljökonsekvensbedömningsprocessen (MKB).

### 4 FÖRFARANDE VID MILJÖKONSEKVENSBEDÖMNING (MKB)

I projektet förutsätts förfarande vid miljökonsekvensbedömning (MKB) i enlighet med MKB-lagen. MKB utarbetas som en separat process och i projektet tillämpas inte gemensamt förfarande enligt 22 § i MKB-lagen.

Syftet med MKB är att skapa mer information om det planerade projektet till medborgarna, de projektansvariga och myndigheterna. MKB är inget tillståndsförfarande, men baserat på den är det möjligt att bedöma om projektet kan genomföras utan betydande skadliga miljökonsekvenser. MKB-programmet och -beskrivningen, som utarbetas i samband med MKB-förfarandet, är offentliga informationskällor där uppgifter om projektet samt de planerade och utarbetade miljöutredningarna framkommer. I MKB-beskrivningen sammanställs de miljökonsekvenser som bedömts för projektet.

MKB-förfarandet börjar med framläggandet av MKB-programmet. MKB-kontaktmyndigheten (NTM-centralen i Södra Österbotten) ger ett utlåtande om MKB-programmet. Framläggandet av MKB-programmet sker samtidigt med PDB för planläggningen.

### 5 UTARBETANDET AV GENERALPLANEN INLEDS, BEHOV OCH MÅL

Renantis Finland Oy:s planläggningsinitiativ har godkänts av Kronoby kommunstyrelse 21.11.2022. Planaktören svarar för de kostnader som uppstår genom utarbetandet av planen genom ett planläggningsavtal.

#### Internationella och nationella mål

I bakgrunden till vindkraftsbyggandet finns internationella klimatpolitiska avtal som även Finland har förbundit sig till. Utbyggnaden av vindkraft verkställer även Finlands egen klimat- och energistrategi vars mål har att öka produktionen av förnybar energi och stärka självförsörjningen i fråga om energi.

#### Mål på landskapsnivå

I enlighet med Österbottens landskapsprogram 2022–2025 eftersträvar landskapet koldioxidneutralitet och en ekonomi och framtid som är oberoende av fossila energikällor.

#### Mål på kommunal nivå

Kommunen svarar för planeringen av sina markområden samt för styrningen och övervakningen av byggandet, sina invånares välmående och kommunens livskraft. Byggandet av vindkraftsparken, dess driftstid och rivning skapar sysselsättning och företagsverksamhet. Projektet för med sig kommunal-, fastighets- och samfundsskatter till kommunen.

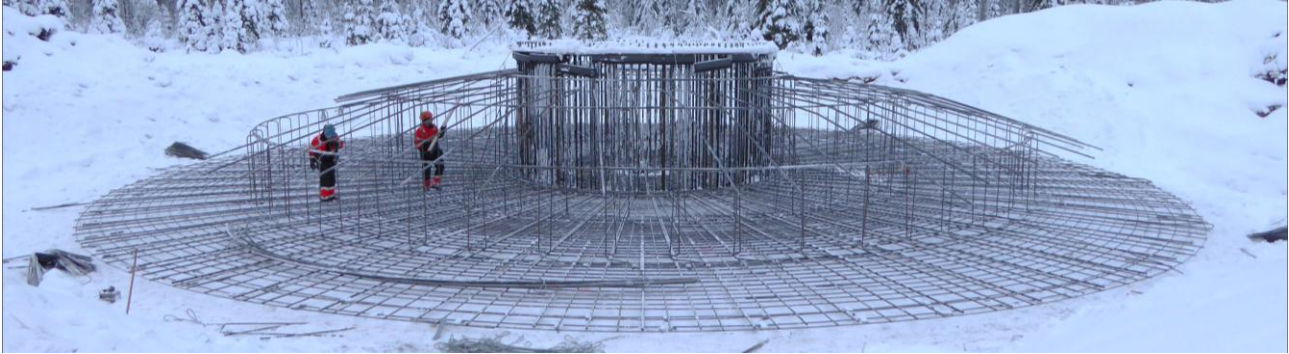
#### Generalplanens mål

Syftet med planen är utreda förutsättningarna att genomföra projektet och styra planeringen och byggandet på ett sätt som beaktar naturmiljöns särdrag och miljökonsekvenserna. Planens syfte är dessutom att beakta

övriga markanvändningsbehov som eventuellt berör området och de mål som bildas under planeringsprocessen.

Delgeneralplanen utarbetas som en generalplan i enlighet med 77 a § OAL, vilket innebär att den direkt kan användas som grund för beviljande av bygglov.

Kronoby kommunfullmäktige svarar för godkännandet av planen.



*Bild 1: Armering av vindkraftverkets fundament*

## 6 LÄGE

Planeringsområdet ligger i den östra delen av Kronoby kommun, i närheten av gränserna till Karleby stad och landskapen Österbotten och Mellersta Österbotten. Planeringsområdet ligger cirka 11,7 kilometer sydost om Karleby centrum och öster om Nedervetil tätort. Avståndet från planeringsområdet till Kronoby centrum är cirka 13,4 kilometer och avståndet till Kaustby är cirka 16,6 kilometer. Genom planeringsområdet går förbindelseväg 18007 (Jolkkavägen).

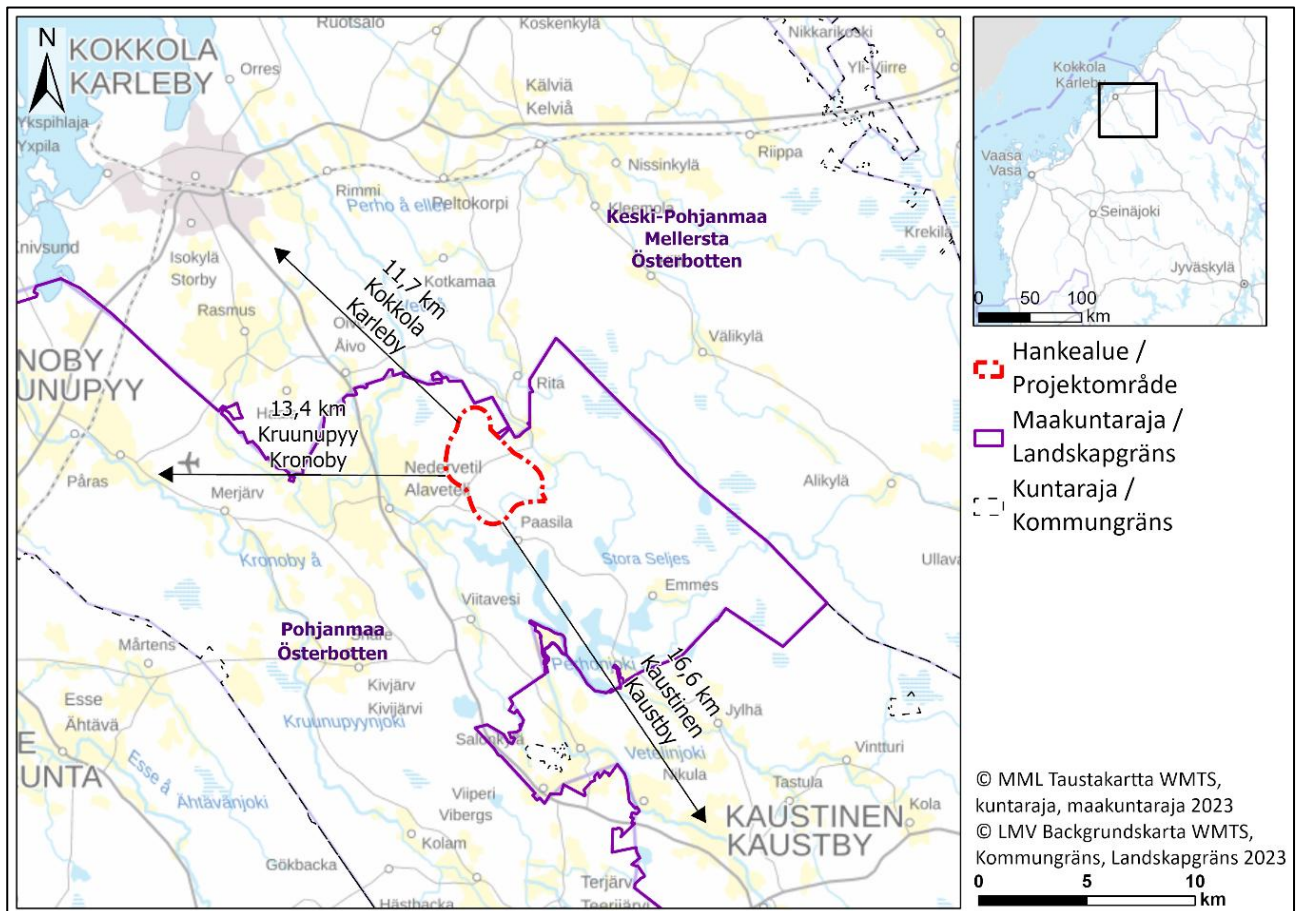


Bild 2: Områdets läge

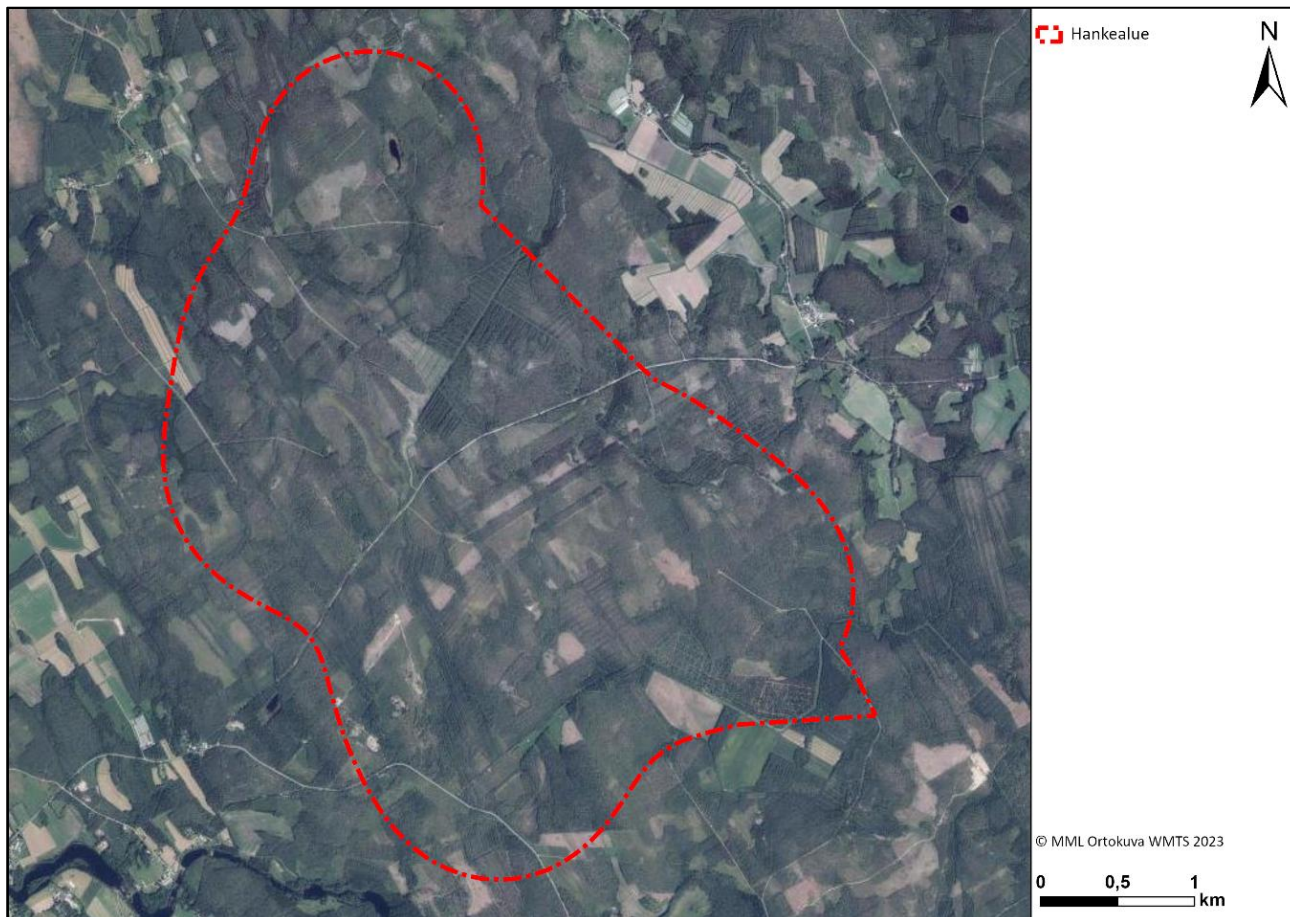
### Influensområde

Influensområdet beror på den miljökonsekvens som ska bedömas.

- *Bullereffekter*: omfattningen av det område där bullret är 40 dB utreds genom modelleringar (i regel under 1 km)
- *Skuggeffekternas* omfattning är vanligtvis under 2 km
- *Konsekvenser för naturen* kan återspeglas även över ett större område än näromgivningen (t.ex. fåglar)
- *Landskapskonsekvensernas* omfattning påverkas mycket av terrängens egenskaper (öppen/skogbevuxen)
- *Konsekvenser för sysselsättning, ekonomi och trafik* uppstår på kommunal nivå/landskapsnivå
- *Klimatkonsekvenserna* är globala

## 7 ALLMÄN BESKRIVNING AV OMRÅDET

Jolkka vindkraftsprojekt har en total yta på cirka 1 400 hektar. Planeringsområdet består till stor del av utdikad myr och ekonomiskog. I det område som ska planläggas för vindkraftsparken finns flera fastigheter.



*Bild 3: Planeringsområdet på flygbild.*

### **Närmaste småbyar och deras avstånd till planeringsområdet:**

Paasila ca 1,3 km, Hassinen (Karleby) ca 2,8 km, Majabacka (Karleby) ca 4,0 km, Loulus ca 4,5 km, Alskog ca 4,7 km, Slotten ca 4,9 km

### **De närmaste stora byarna ligger på cirka 5 kilometers avstånd från planeringsområdet:**

Viitavesi, Sandbacka

I Jolkka nordost om projektområdet bor under 20 invånare, vilket innebär att bebyggelsen räknas som landsbygdsbebyggelse enligt Finlands miljöcentrals YKR-regionindelning.

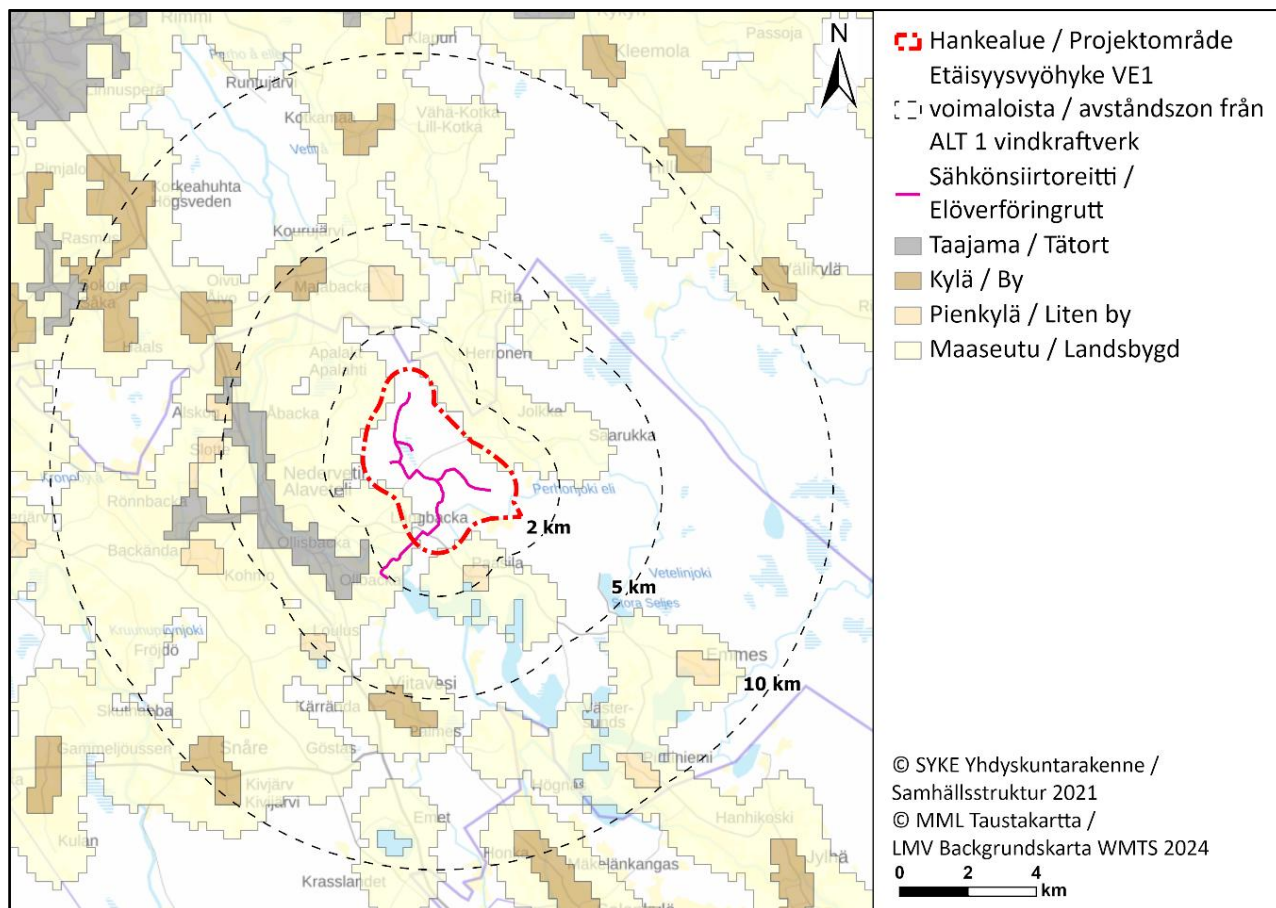
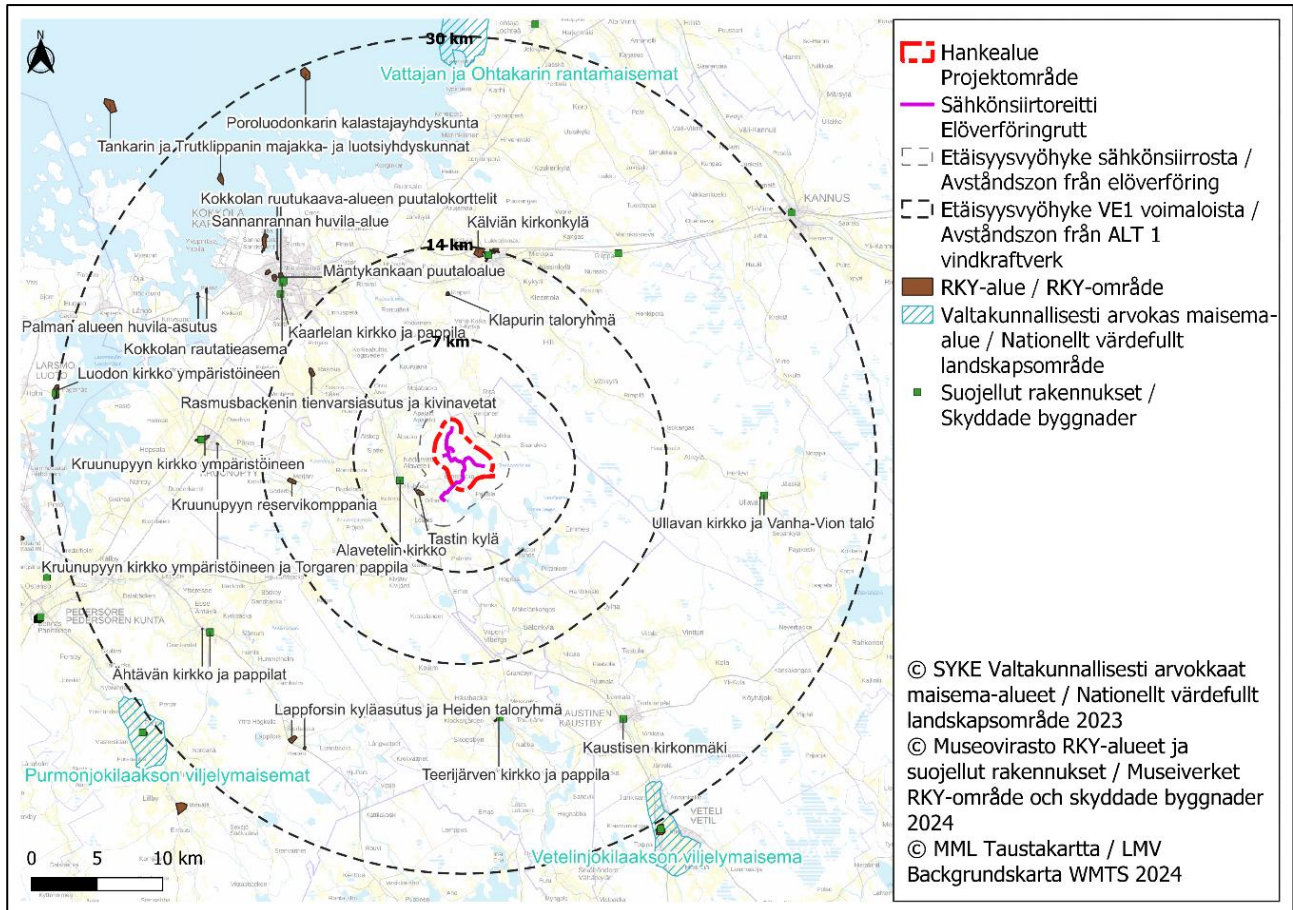


Bild 4. Samhällsstrukturen i närheten av planeringsområdet (Finlands miljöcentral 2021).

Enligt betänkande 1 (1993) av miljöministeriets arbetsgrupp för landskapsområden ligger planeringsområdet på gränsen mellan Södra Österbottens kustregion och Mellersta Österbottens åregion vid kusten.



*Bild 5. Nationellt värdefulla områden och objekt i landskapet och kulturmiljön samt skyddade byggnader i registret över byggnadsarv (Finlands miljöcentral 2023, Museiverket 2024).*

**De närmaste nationellt värdefulla landskapsområdena** ligger på cirka 30 kilometers avstånd från området.

**De närmaste byggda kulturmiljöer av riksintresse** ligger i Nedervetil tätort:

- Byn Tast, cirka 3,1 kilometer sydväst om planeringsområdet
- Nedervetil kyrka, cirka 3,8 kilometers avstånd från planeringsområdet

**Det närmaste byggda kulturmiljöobjektet som är värdefullt på landskapsnivå** är Nedervetil kulturlandskap som ligger på cirka 4 kilometers avstånd från planeringsområdet.

### Fornlämningar

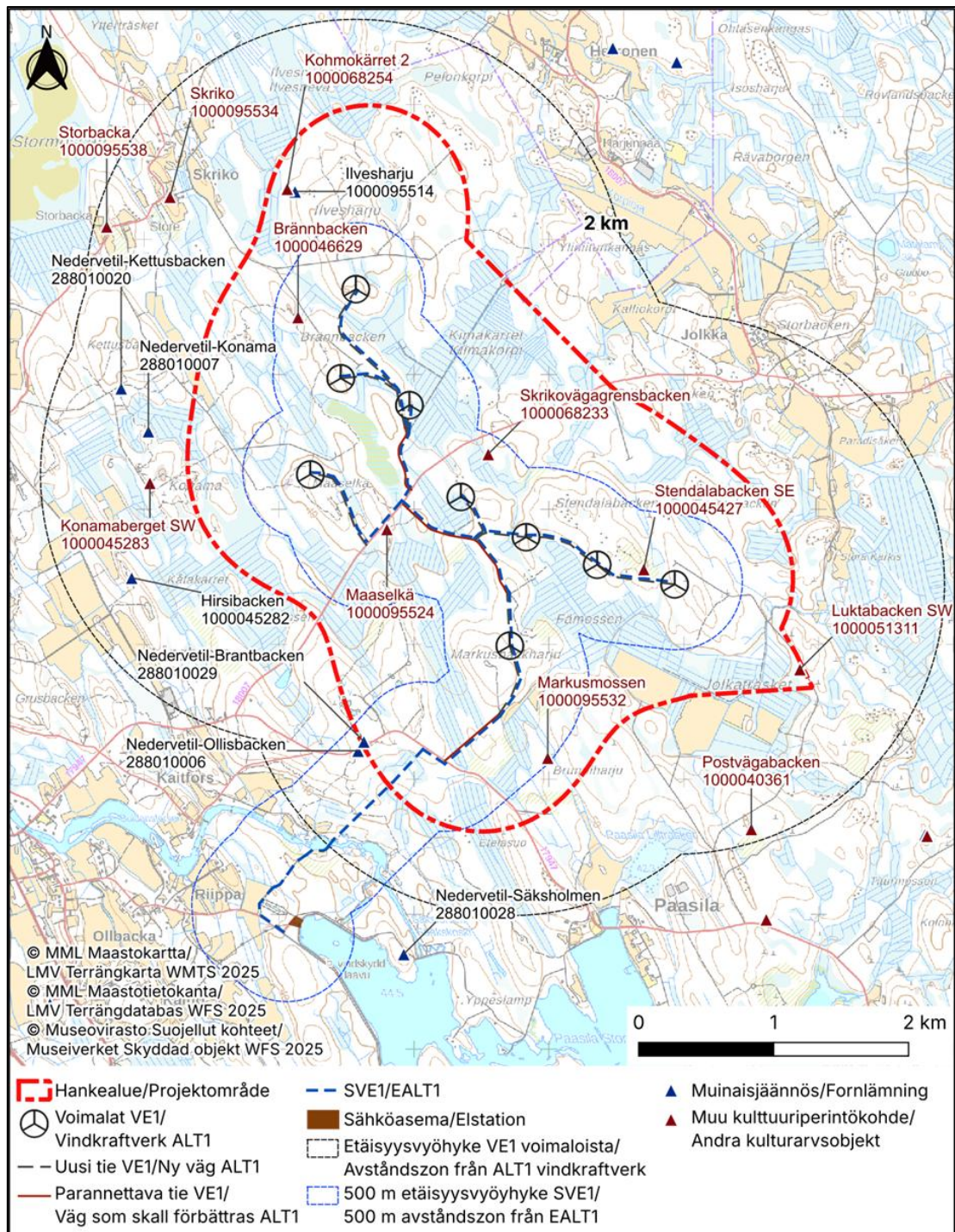


Bild 6. Kända objekt i det arkeologiska kulturarvet i projektområdet och dess närhet, ALT1 (Museiverket 2025).

Före den arkeologiska inventeringen fanns en känd fornlämning (Nedervetil-Brantbacken 288010029) och tre övriga kulturarvsobjekt (Stendalabacken SE 1000045427, Brännbacken 1000046629 och Luktabacken SW 1000051311) i området. En arkeologisk inventering gjordes i planeringsområdet under terrängperioden 2023 och inventeringen kompletterades 2024. En separat rapport över resultaten av den arkeologiska

inventeringen publiceras i samband med MKB-beskrivningen. Fornlämningarna och de övriga kulturarvsobjekten beaktas i den mer detaljerade planeringen av projektet och lämnas utanför byggnadsåtgärderna.

### Naturvärden

I samband med projektets naturutredningar lokaliserades fem naturobjekt i vindkraftsområdet. De representerar myrnatur, hällmarksskog och källor. Om naturutredningens resultat publiceras en separat rapport i samband med MKB-beskrivningen. Naturobjekten beaktas vid den noggrannare planeringen av projektet.

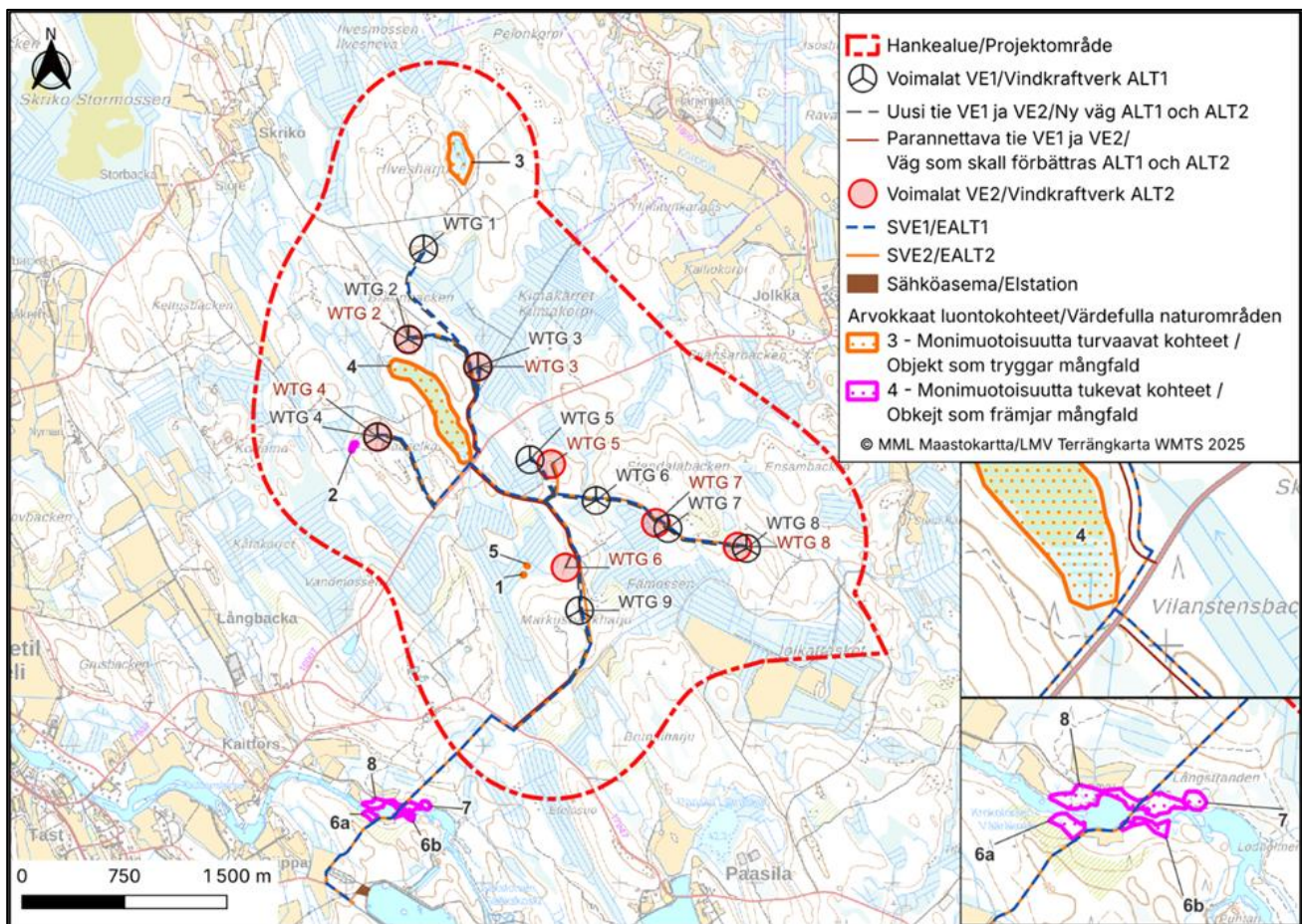


Bild 7 Naturobjekt som är värdefulla med tanke på mångfald som lokaliserats i vindkraftsområdet.

De närmaste Naturaområdena ligger på över fem kilometers avstånd från planeringsområdet.

Naturaområdena:

1. FI1000029 Iso Ristineva och Pikku Ristineva SAC, två helt separata karga aapamyrrar. Till det ena ansluter ett högmosseområde.
2. FI1000001 Isosaari översvämningsäng SAC,

### Elöverföring

Elöverföringen sker genom jordkablar från Kaitfors elstation som ligger på cirka 2 kilometers avstånd sydväst om planeringsområdet. Jordkabelrutten går under Perho å i närheten av elstationen.

## Bebyggelse

På planeringsområdet finns inga bostads- eller fritidsbyggnader. Den närmaste bostadsbyggnaden finns på cirka 1,5 kilometers avstånd och den närmaste semesterbyggnaden på cirka 1,6 kilometers avstånd från de närmaste planerade kraftverken i båda projektalternativen.

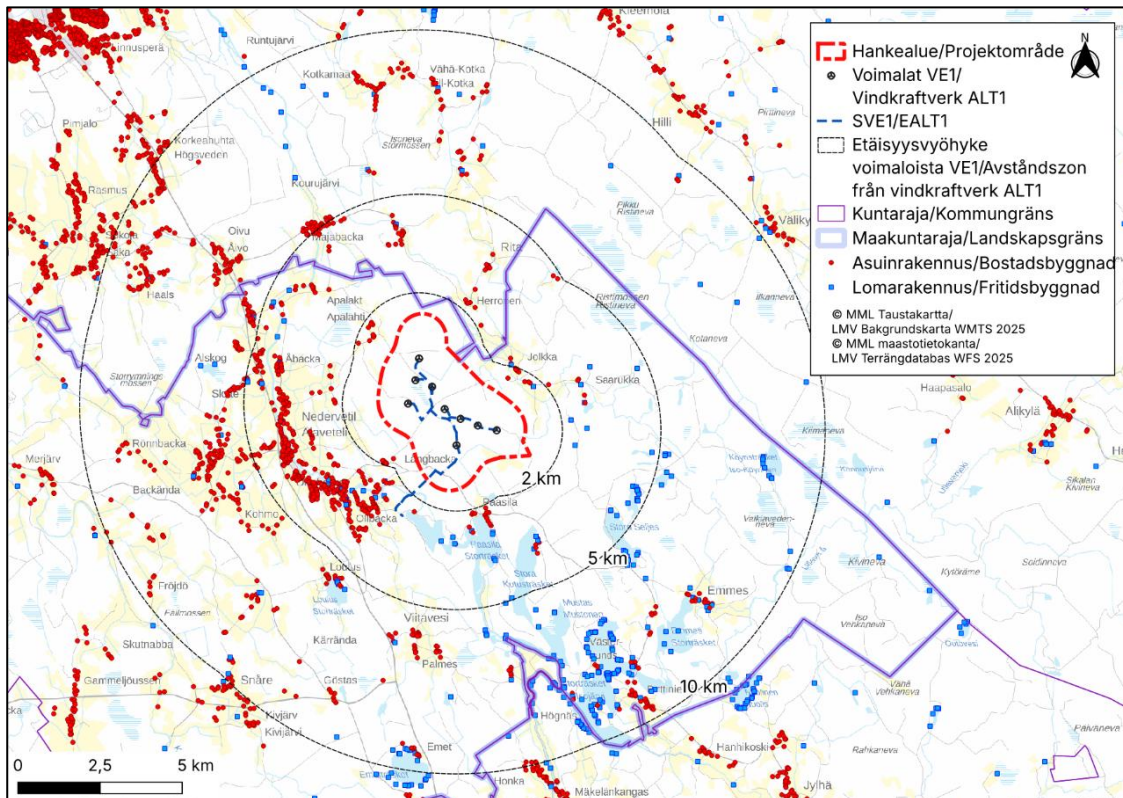


Bild 8 De närmaste bostadsbyggnaderna ligger på cirka 1 kilometers avstånd från planeringsområdets gränser.

## 8 PLANERINGSSITUATIONEN

### Planhierarki

#### Riksomfattande mål för områdesanvändningen

All planläggning styrs av de riksomfattande målen för områdesanvändningen (VAT) som godkänts av statsrådet. Deras innehåll ska beaktas i all planläggning och myndighetsverksamhet. Mer information om målen fås från miljöministeriets webbplats på adressen: [www.ymparisto.fi/vat](http://www.ymparisto.fi/vat).

#### Landskapsplan

Landskapsförbundet utarbetar en LANDSKAPSPLAN vars innehåll ska beaktas i general- och detaljplaneringen. Landskapsplanen är generell plan för områdesanvändningen och region- och samhällsstrukturen som sträcker sig 20–30 år framåt i tiden. I landskapsplanen samordnas områdesanvändningsfrågor på nationell nivå och landskapsnivå som berör flera kommuner.

#### Generalplan

Kommunerna utarbetar GENERALPLANER endera för hela kommunens område eller en del av det. Generalplanen är allmän till sin karaktär och fungerar som vägledning vid utarbetande av detaljplaner. Generalplaner

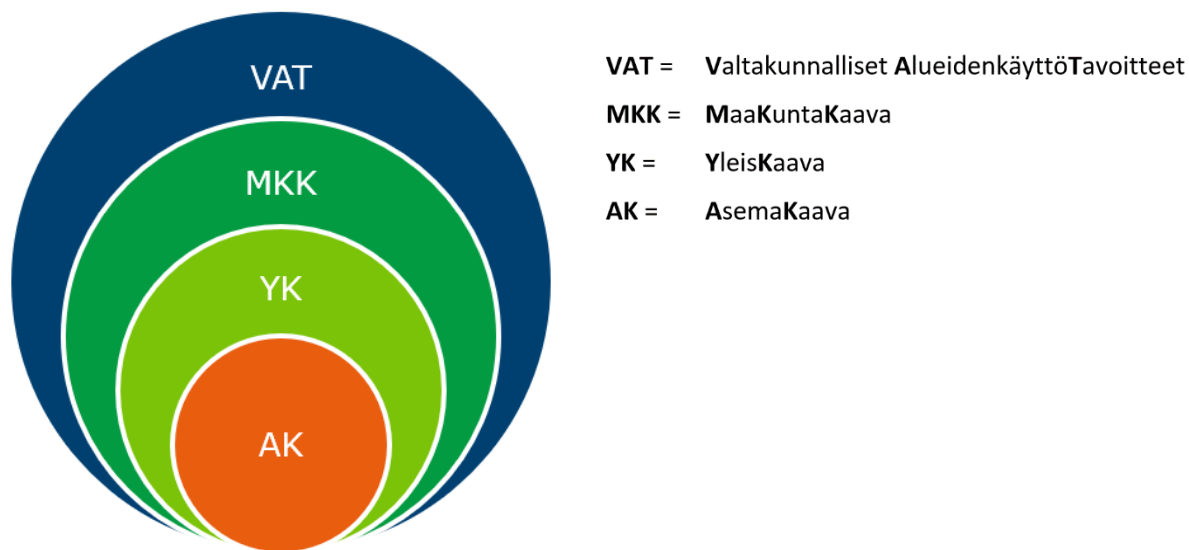
utarbetas även endast för strandområden vid vattendrag och då kallas de stranddelgeneralplaner.

### **Detaljplan**

Kommunerna utarbetar DETALJPLANER som definierar den kommande markanvändningen i detalj bland annat i kommunernas centrum-, bostads- och industriområden. Av detaljplanerna är den så kallade stranddetaljplanen den enda planformen som en privat markägare kan låta utarbeta för sitt markområde vid ett vattendrag.

### **Byggnadsordning**

Till de delar som inget annat bestäms i lagar och förordningar, en generalplan med rättsverkningar, en detaljplan eller Finlands byggbestämmelsesamling styrs byggandet av kommunens BYGGNADSORDNING.



*Bild 9: Planhierarki*

Planernas styrningseffekt preciseras uppifrån och ner. I området följs alltid den mest noggranna gällande planen. En plan som står högre i hierarkin styr utarbetandet och ändringen av lägre planer.

**Riksomfattande mål för områdesanvändningen (VAT)**

De nya riksomfattande målen för områdesanvändningen trädde i kraft 1.4.2018.

Målen för områdesanvändningen har i uppgift att

- säkerställa att omständigheter av nationellt intresse beaktas i landskapens och kommunernas planläggning samt i de statliga myndigheternas verksamhet
- bidra till att målen för lagen om områdesanvändning samt för planeringen av områdesanvändningen uppnås, av vilka de viktigaste är god livsmiljö och en hållbar utveckling
- fungera som redskap för förhandsstyrningen av planläggningen i markanvändningsfrågor av riksintresse samt
- främja genomförandet av internationella avtal i Finland.

De riksomfattande målen för områdesanvändningen behandlar följande helheter:

- Fungerande samhällen och hållbara färdvägar
- Ett effektivt trafiksystem
- En sund och trygg livsmiljö
- En livskraftig natur- och kulturmiljö samt naturtillgångar
- En energiförsörjning med förmåga att vara förnybar

Målen för områdesanvändningen ska beaktas och främjas även i generalplaneringen för vindkraftsparker.



*Bild 10: Landsvägstransport av rotorblad till vindkraftverk 22.2.2023 ©T. Järvinen*

## Landskapsplanering

Området ligger i landskapet Österbotten.

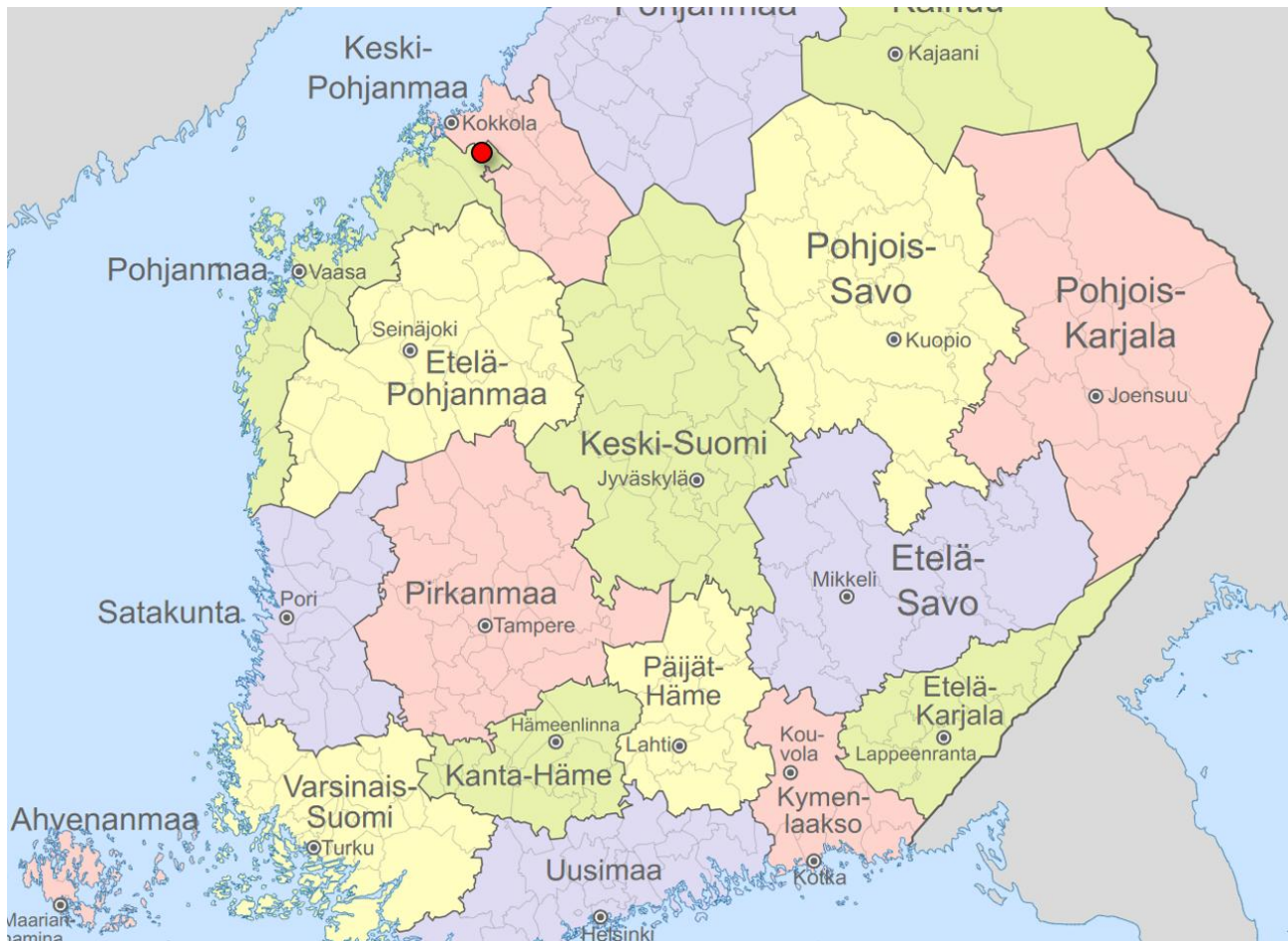


Bild 11: Planeringsområdets läge i förhållande till landskapen

I landskapets planering ingår enligt lagen om områdesanvändning (25 §) landskapsöversikten, landskapsprogrammet och landskapsplanen.

Mål som upptecknats i Österbottens landskapsöversikt är bland annat *koldioxidsnålt samhälle och en utsläppsfri energiproduktion, en hållbar region- och samhällsstruktur, miljömedvetna aktörer, cirkulär ekonomi som grund för verksamheten, en livskraftig natur och sund livsmiljö.*

*Landskapsplanen fungerar som anvisning då en generalplan och detaljplan utarbetas och ändras samt då andra åtgärder vidtas för att arrangera områdesanvändningen.*

*När myndigheterna planerar åtgärder som gäller områdesanvändningen och beslutar om att vidta dessa åtgärder, skall de beakta landskapsplanen, försöka främja genomförandet av planen och se till att åtgärderna inte försvårar genomförandet av planen.(32 § OAL)*

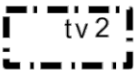



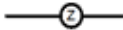
## Landskapsplanering



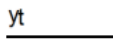

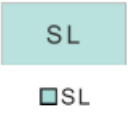
Planeringsområdet ligger i den östra delen av Kronoby kommun i landskapet Österbotten, i närheten av gränsen till Karleby stad och Mellersta Österbotten.

### Österbottens landskapsplan 2050

Österbottens landskapsplan 2050 godkändes av landskapsfullmäktige 7.4.2025 och trädde i kraft 2.7.2025 i enlighet med 201 § i lagen om områdesanvändning. När Österbottens landskapsplan 2050 trädde i kraft ersatte den Österbottens landskapsplan 2040 i sin helhet. Österbottens landskapsplan 2050 är en strategisk plan där mål på nationell nivå kombineras med mål på landskapsnivå. Planen utarbetades som en helhetslandskapsplan som omfattar hela landskapet. I planen behandlas alla delområden som har en betydande effekt på samhällsstrukturen och markanvändningen.

I Österbottens landskapsplan 2050 finns följande beteckningar som berör både planområdet och jordkabelrutten eller deras närhet:

Beteckning	Beskrivning
	<p><b>Område för vindkraftverk (tv2)</b></p> <p>Med egenskapsbeteckningen anvisas landområden som lämpar sig för vindkraftsparker av regional betydelse.</p> <p>Planeringsbestämmelse: Vid planering av området ska man beakta konsekvenserna för fast boende, fritidsboende, rekreation och fiske samt för landskaps-, kulturmiljö- och naturvärden. De begränsningar som sjö- och flygtrafikens samt Försvarmaktens verksamhet medför ska också beaktas.</p>
	<p><b>Riktgivande friluftsled</b></p> <p>Med utvecklingsprincipsbeteckningen anvisas friluftsleder. Dessa sammanbinder rekreationsområden, rekreations- och turismobjekt, värdefulla kulturmiljöer och naturskyddsområden till samverkande nätverk på landskapsnivå.</p> <p>Planeringsbestämmelse: Mer detaljerad planering och utmärkning av friluftsleden ska ske i samarbete med markägare och myndigheter. Vid planering och åtgärder ska uppmärksamhet fästas vid friluftsledens betydelse i grönområdesstrukturen samt kulturmiljö-, landskaps- och naturvärden beaktas.</p>
	<p><b>Riktgivande cykelled</b></p> <p>Med utvecklingsprincipsbeteckningen anvisas cykelleder. Dessa sammanbinder rekreationsområden, rekreations- och turismobjekt, värdefulla kulturmiljöer och naturskyddsområden till samverkande nätverk på landskapsnivå.</p> <p>Planeringsbestämmelse: Mer detaljerad planering och utmärkning av cykelleden ska ske i samarbete med markägare och myndigheter. Vid planering av cykelleden ska man sträva efter att använda befintliga vägar samt gång- och cykeltrafikleder. Vid planering och åtgärder ska uppmärksamhet fästas vid cykelledens betydelse i grönområdesstrukturen samt kulturmiljö-, landskaps- och naturvärden beaktas.</p>
	<p><b>Paddlingsled</b></p> <p>Med utvecklingsprincipsbeteckningen anvisas paddlingslederna Perho å, Ullava å, Kronoby å, Esse å, Purmo å, Nykarleby älv, Kyro älv, Laihela-Toby å, Malax å, Närpes å, Tjock å och Lappfjärds å med bigrenar.</p> <p>Planeringsbestämmelse: Mer detaljerad planering och utmärkning av paddlingsleden samt sjösättnings- och rastplatser ska ske i samarbete med markägare och myndigheter. Vid planering och åtgärder ska kulturmiljö-, landskaps- och naturvärden beaktas.</p>
	<p><b>Kraftledning</b></p>

Beteckning	Beskrivning
	Med linjebeteckningen anvisas kraftledningarna med en spänning på 110 eller 400 kV. På ledningsområden gäller byggnadskränkning enligt 33 § i markanvändnings- och bygglagen.
	<b>Område för energiförsörjning</b> Med objektsbeteckning anvisas transformator- och elstationer som hör till 110 kV-elnetet. I området gäller byggnadskränkning enligt 33 § i markanvändnings- och bygglagen. Planeringsbestämmelse: Vid byggandet av en transformator- eller elstation ska landskaps-, kulturmiljö- och naturvärden beaktas.
	<b>Hinderfri zon för flygtrafik</b> Med egenskapsbeteckningen anges de hinderfria zoner vid Vasa och Karleby-Jakobstad flygplatser som krävs med tanke på flygsäkerheten. Planeringsbestämmelse: Den största tillåtna höjden på byggnader, konstruktioner och anordningar samt växande trädbestånd och annan växtlighet inom zonen varierar beroende på läget. Vid placering av byggnader och konstruktioner ska kraven i 158 § i luftfartslagen beaktas.
	<b>Förbindelseväg</b> Med linjebeteckningen anvisas de mest betydande förbindelsevägarna (i medeltal minst 350 fordon per dygn). På vägområdet gäller byggnadskränkning enligt 33 § i markanvändnings- och bygglagen.
	<b>Kulturmiljö som är värdefull på landskapsnivå</b> Med egenskapsbeteckningen anvisas kulturlandskap och byggda kulturmiljöer som är värdefulla på landskapsnivå. Till arealen mindre områden anvisas med en objektsbeteckning. Planeringsbestämmelse: Om en områdesreserveringsbeteckning anvisas för ett område anger den beteckningen den primära områdesanvändningsformen i området. Vid användning av området måste det säkerställas att kulturmiljön och naturarvet bevarar sina värden. I den mer detaljerade planeringen samt vid byggande ska kulturmiljön som helhet samt dess särdrag och tidsmässiga skiktning beaktas så att de värden som hänförs till den tryggas och området kan utvecklas. Målsättningen ska vara att åkrarna i området hålls öppna och används inom jordbruket samt att skogarna sköts. Med undantag av jord- och skogsbrukets behov ska byggplatser inte planeras på enhetliga åkerområden.
	<b>Område som är skyddat eller avses bli skyddat enligt naturvårdslagen (SL)</b> Med områdesreserveringsbeteckningen anvisas områden som är skyddade eller avses bli skyddade enligt naturvårdslagen. Till arealen mindre skyddsområden anvisas med en objektsbeteckning. I området gäller byggnadskränkning enligt 33 § i markanvändnings- och bygglagen. Skyddsbestämmelse: Speciell uppmärksamhet ska fästas vid att bevara och trygga områdets naturvärden samt vid att undvika sådana åtgärder som äventyrar de värden för vilka området bildats eller är avsett att bildas till ett naturskyddsområde.

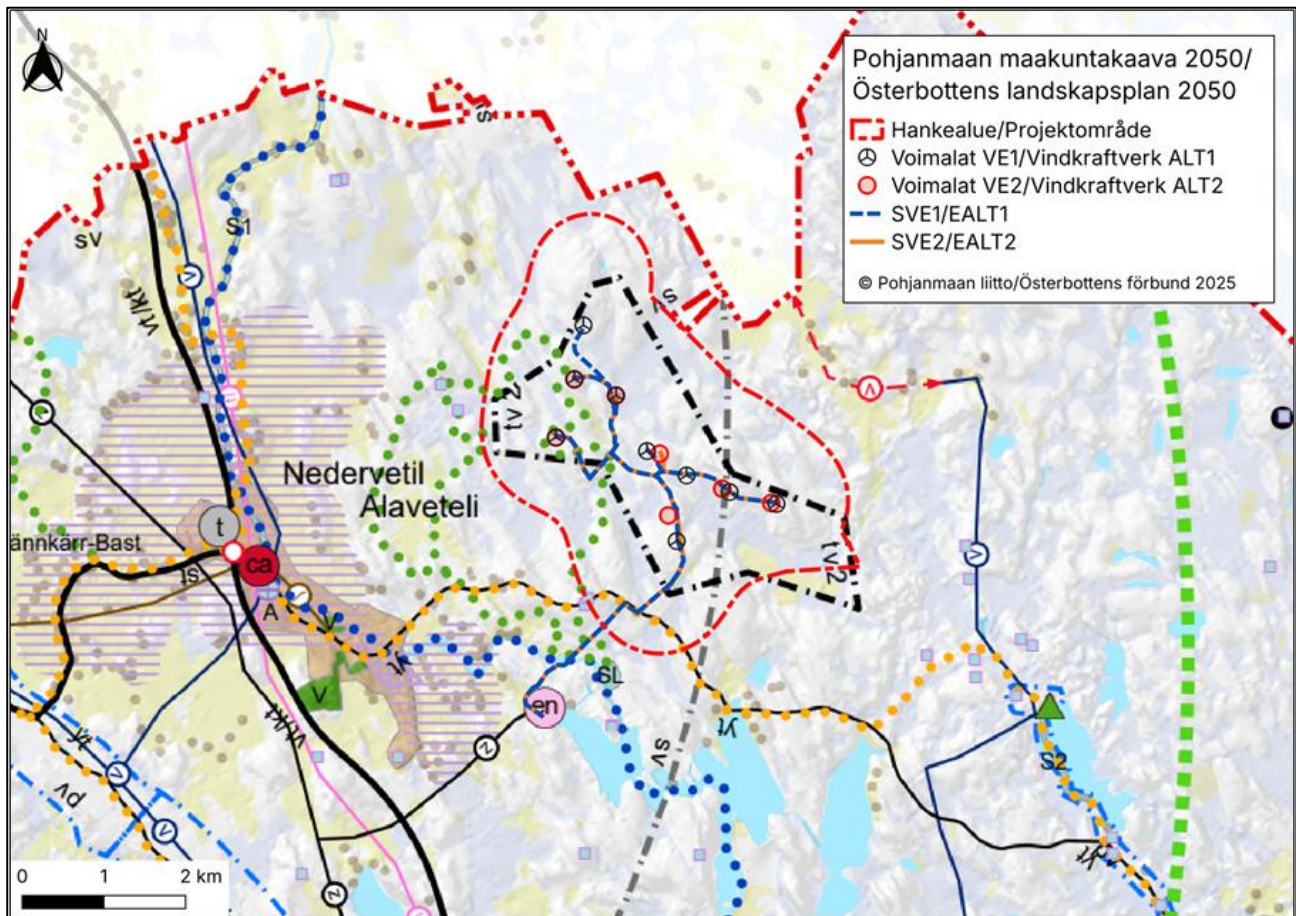


Bild 12 Utdrag ur Österbottens landskapsplan 2050. Planeringsområdet har markerats på bilden med röd streckad linje.

### Mellersta Österbottens landskapsplan

I Mellersta Österbotten gäller fem etapplandskapsplaner:

- Etapplandskapsplan 1 som fastställdes av Miljöministeriet 24.10.2003. Beslutet om fastställandet upphävde tidigare regionplaner
- Etapplandskapsplan 2 som fastställdes av statsrådet 29.11.2007
- Etapplandskapsplan 3 som fastställdes av Miljöministeriet 8.2.2012
- Etapplandskapsplan 4 som fastställdes av Miljöministeriet 22.6.2016
- Etapplandskapsplan 5 som godkändes av landskapsfullmäktige 29.11.2021 och beslutet vann laga kraft 3.1.2022

I Mellersta Österbottens landskapsplan anvisas inga beteckningar till planens influensområde.

### Etapplandskapsplan 6 som är under arbete i Mellersta Österbotten

Mellersta Österbottens etapplandskapsplan 6 utarbetas under åren 2022–2024. Planens teman är vindkraft, gruvverksamhet, grönområdesplanering och rekreation och turism. Planen går under arbetsnamnet *Mellersta Österbottens energigenombrotts- och miljöetapplandskapsplan*". Programmet för deltagande och bedömning (PDB) för Mellersta Österbottens etapplandskapsplan 6 har varit offentligt framlagd 1.4–30.4.2023.

## Generalplaner

I planeringsområdet finns inga gällande generalplaner. På den södra sidan av planeringsområdet på cirka 500 meters avstånd gäller delgeneralplanen för sjöarna i Nedervetil som godkändes 12.6.2003. I planen ingår fem delområden. I planen anvisas bland annat områden för boende, fritidsboende, turistservice, jord- och skogsbruksdominerade områden samt rekreations- och badplatsområden. Bygglov kan beviljas direkt baserat på generalplanen.

På under fem kilometers avstånd från planeringsområdet ligger dessutom etappgeneralplanen för bybebyggelsen i Stamkarleby samt generalplanen för innerstaden. På 5–10 kilometers avstånd från planeringsområdet ligger Pihtineva delgeneralplanen för vindkraft och delgeneralplanen för Järvelä–Salonkylä. På 10–20 kilometers avstånd ligger Rautajalka delgeneralplan för vindkraft samt Lanjärv delgeneralplan för vindkraft. Delgeneralplanerna för vindkraft är aktuella, de övriga planerna har vunnit laga kraft. (Bild 13)

I Kronoby planläggningsöversikt nämns även den nya delgeneralplanen vindkraft i Lanjärv som ligger mellan Kolam och Snåre. Avståndet till Jolkka planeringsområde är cirka 10–15 kilometer och i området planeras 9–30 vindkraftverk.

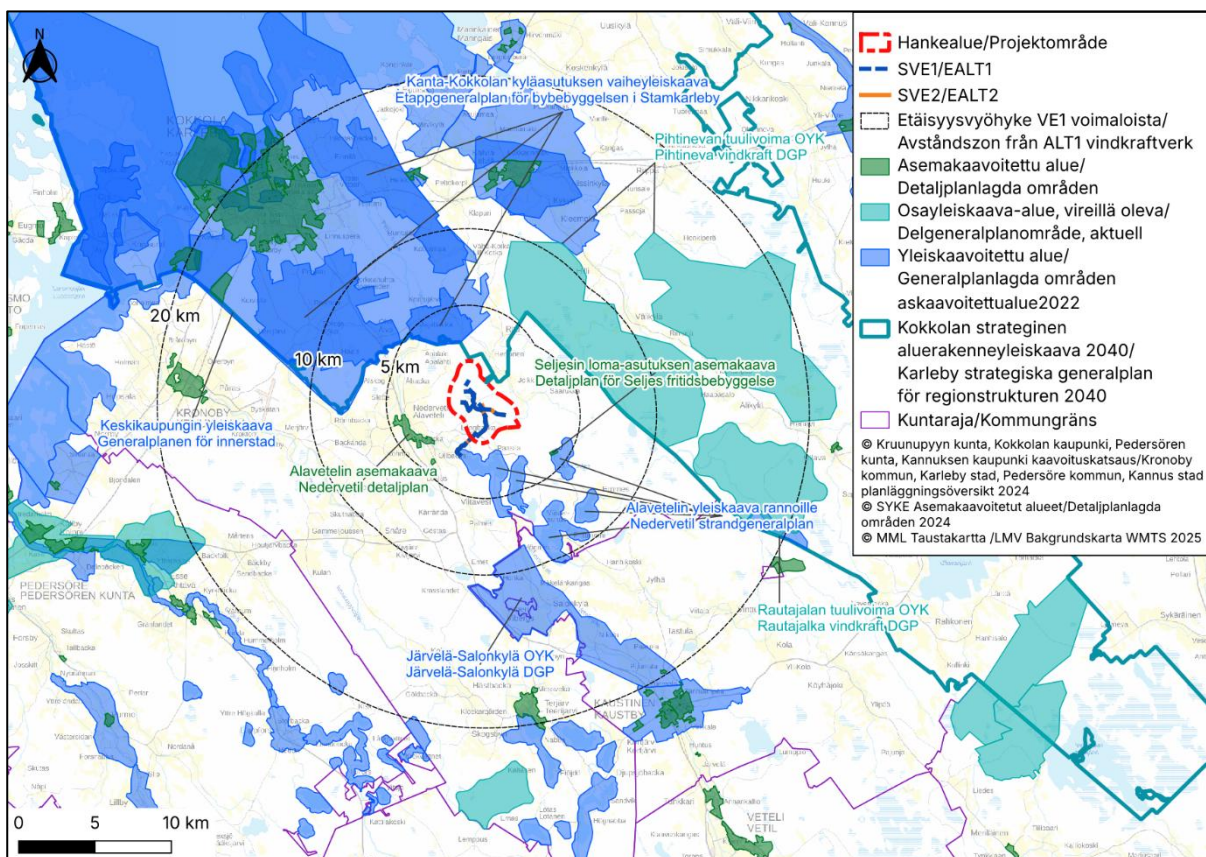


Bild 13 Planeringsområdet i förhållande till gällande general- och detaljplaner i området (Finlands miljöcentral 2024, Kronoby kommun, Karleby stad, Kaustby kommun, Pedersöre kommun, Kannus stad 2024).

### **Detalj- och stranddetaljaner**

I vindkraftsområdet finns inga gällande eller aktuella detaljplaner. Sydväst om planeringsområdet, på cirka 2,2 kilometers avstånd, gäller revideringen och utvidgningen av Nedervetil detaljplan (godkänd 25.9.2017). På den sydöstra sidan, på cirka 3,7 kilometers avstånd, gäller detaljplanen för fritidsbebyggelse i Sejsar (godkänd 3.6.1996). På cirka 2,6 kilometers avstånd gäller detaljplanen för Seljes semesterby (godkänd 17.9.2018). (Bild 13)

I planeringsområdets influensområde finns inga betydande aktuella detaljplaner.

### **Övriga vindkraftsprojekt i omgivningen**

I närheten av planområdet finns även flera andra vindkraftsprojekt av vilka det närmaste är Pihtineva vindkraftspark på cirka 6 kilometers avstånd. MKB-förfarandet för Pihtineva vindkraftspark pågår.

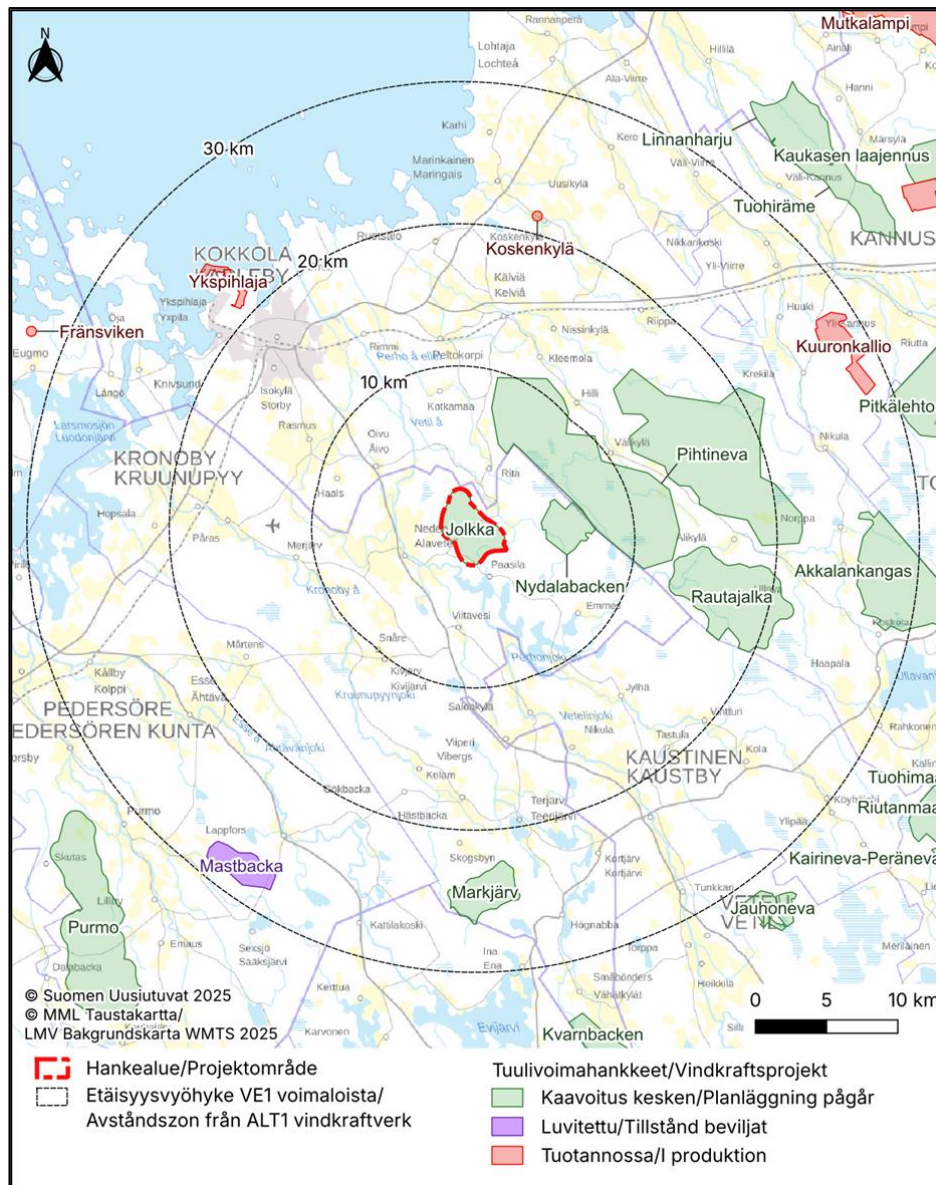


Bild 14. Övriga vindkraftsprojekt i omgivningen av Jolokka planområde (Finlands Förnybara 2025).

### Byggnadsordning

I området gäller Kronoby byggnadsordning som godkänts av kommunfullmäktige 11.4.2022 § 15 och trätt i kraft 1.6.2022.

## 9 UTREDNINGAR OCH KONSEKVENSBEDÖMNING

När en plan utarbetas ska miljökonsekvenserna, inklusive samhällsekonomiska, sociala, kulturella och övriga konsekvenser av planen, utredas i nödvändig omfattning. Utredningarna ska omfatta hela det område för vilket planen kan bedömas ha väsentliga konsekvenser (9 § OAL).

### Syftet med utredningarna och konsekvensbedömningen

Vindkraftverken påverkar sin omgivning särskilt genom att förändra landskapet och orsaka ljud och

skuggeffekter. Vindkraftsbyggande kan orsaka konsekvenser även för naturvärdena och människornas levnadsförhållanden. Konsekvensbedömningen grundar sig på de utredningar som ska göras. Varje typ av konsekvens har ett annorlunda influensområde.

Syftet med konsekvensbedömningen är att på förhand bedöma de betydande konsekvenser som genomförandet av planen medför i samband med beslut om planen. Vid konsekvensbedömningen är utgångspunkten att jämföra de konsekvenser som planen medför med nuläget. Även möjligheter att minska konsekvenserna och metoder för detta presenteras. När konsekvenser utreds ska planens uppgift och syfte beaktas.

### **Innehållskrav på en generalplans innehåll enligt lagen**

Allmänna krav på generalplanens innehåll definieras i **39 § i OAL**. Vid utarbetandet av en generalplan ska följande beaktas utöver landskapsplanen:

- 1) att samhällsstrukturen fungerar, att ekonomin och ekologin är hållbara;
- 2) att den befintliga samhällsstrukturen utnyttjas;
- 3) att behov i anslutning till boendet och tillgången till service tillgodoses;
- 4) att trafiken, i synnerhet kollektivtrafiken och den lätta trafiken, samt energiförsörjningen, vatten och avlopp samt avfallshanteringen kan ordnas på ett ändamålsenligt och hållbart sätt med tanke på miljön, naturtillgångarna och ekonomin
- 5) att möjligheter till en trygg, sund och för olika befolkningsgrupper balanserad livsmiljö beaktas;
- 6) att verksamhetsbetingelser ordnas för kommunens näringsliv;
- 7) att miljöolägenheterna minskas;
- 8) att den byggda miljön, landskapet och naturvärdena värnas, samt
- 9) att det finns tillräckligt med områden som lämpar sig för rekreation.

Faktorerna ovan bör utredas och beaktas i den mån som det förutsätts av styrningsmålet och noggrannheten för den generalplan som ska utarbetas. Generalplanen får inte orsaka markägare eller andra rättsinnehavare oskäliga olägenheter.

### **Utbyggnad av vindkraft berörs dessutom av särskilda bestämmelser i 10 a kap i OAL**

**77 a § (11.2.2011/134)** *Användning av generalplanen som grund för bygglov för vindkraftverk*

*Trots vad som föreskrivs i 137 § 1 mom. kan bygglov beviljas för uppförande av vindkraftverk, om det i en generalplan med rättsverkningar särskilt bestäms att planen eller en del av den får användas som grund för beviljande av bygglov.*

**77 b § (11.2.2011/134)** *Särskilda krav på innehållet i en generalplan som gäller utbyggnad av vindkraft*

*När en i 77 a § avsedd generalplan som styr utbyggnad av vindkraft utarbetas ska det, utöver vad som annars föreskrivs om generalplaner, ses till att:*

- 1) *generalplanen styr byggandet och annan områdesanvändning på området tillräckligt;*
- 2) *den planerade utbyggnaden av vindkraft och annan planerad markanvändning lämpar sig för landskapet och omgivningen;*
- 3) *det är möjligt att ordna vindkraftverkets tekniska service och elöverföring.*

**77 c § (11.2.2011/134)** *Kostnaderna för utarbetande av generalplaner som styr utbyggnad av vindkraft*

*Om en i 77 a § avsedd generalplan som styr utbyggnad av vindkraft utarbetas i huvudsak påkallad av ett enskilt intresse och på initiativ av den sammanslutning som inleder vindkraftsprojektet eller på initiativ av markägaren eller markinnehavaren, kan kommunen hos denne helt eller delvis ta ut kostnaderna för*

utarbetandet av generalplanen. Kommunen godkänner principerna för avgiften och sättet och tidpunkten för uttagandet av avgiften särskilt för varje planområde.

När en plan utarbetas ska miljökonsekvenserna, inklusive samhällsekonomiska, sociala, kulturella och övriga konsekvenser av planen, utredas i nödvändig omfattning. Utredningarna ska omfatta hela det område för vilket planen kan bedömas ha väsentliga konsekvenser (9 § OAL).

**Enligt 17 § i MBF ska konsekvenser för bl.a. följande presenteras i generalplanen:**

- för region- och samhällsstrukturen
- för den byggda miljön
- för naturen
- för landskapet
- för arrangemangen för trafik, i synnerhet kollektivtrafik, och teknisk service
- för ekonomi, hälsa, sociala förhållanden och kultur
- andra betydande konsekvenser av planen

Dessutom ska en utredning presenteras för planens förhållande

- till de riksomfattande målen för områdesanvändningen
- landskapsplanen
- den gällande generalplanen
- kommunens övriga planering

### **Klimatkonsekvenser**

I enlighet med innehållskraven i 39 § i MBF såsom *ekologisk hållbarhet, en trygg livsmiljö, minskande av miljöolägenheter och värnande om naturvärden* utreds och bedöms även konsekvenserna för klimatet vid utarbetandet av planen.

### **Metoder för bedömning av konsekvenserna**

Utredningen av konsekvenser grundar sig på tillgängliga grunduppgifter om området, terrängbesök som gjorts och kommer att göras i området, utredningar och planer som berör området, utgångsuppgifter som fås av intressenterna, utlåtanden och anmärkningar samt analyser av de egenskaper som förändrar miljön som ingår i de planer som utarbetas.

### **Utnyttjande av utredningar och konsekvensbedömning som görs i samband med MKB**

Det utrednings- och bedömningsarbete som utförs i samband med MKB samt deltagandet är grundligt och omfattande. Utredningar och konsekvensbedömning utnyttjas vid utarbetandet av planen. I beskrivningen av generalplanen presenteras de viktigaste resultaten av MKB.



Bild 15: Direkta och indirekta konsekvenser som utreds i samband med MKB

#### **Utredningar, modelleringar och enkäter som utarbetats i samband med MKB-förfarandet:**

- Arkeologisk inventering
- Invånarenkät
- Utredning av växt- och naturtyper
- Fladdermusutredning
- Flygekorrsutredning
- Observation av fåglarnas vår- och höstflytt
- Modellering av buller och skuggeffekter
- Inventering av spelplatser för skogshönsfåglar
- Livsmiljöer för övriga arter i bilaga IV(a) till habitatdirektivet eller på annat sätt värdefulla djurarter och deras förekomstpotential observeras i samband med övriga utredningar
- Analys av synlighetsområden och fotomontage
- Utredning av häckande fåglar
- Utredning av dagrovfåglar
- Utredning av ugglor
- Intervjuer med kontaktpersoner för stora rovdjur och jägare
- Utredning av åkergroda

#### **Deltagande i konsekvensbedömningen**

Även en intressent kan bedöma planens konsekvenser och framföra sin bedömning i samband med hörandena.

De egentliga resultaten av naturutredningarna rapporteras i samband med MKB-beskrivningen eller vid behov i en separat naturutredningsrapport. I beskrivningen av generalplanen presenteras de väsentliga delarna av resultaten på ett sammanfattat sätt.

## 10 INTRESSETER

Intressenter är områdets markägare, myndigheter och samfund samt de vars boende, arbete eller övriga förhållanden kan påverkas avsevärt av planändringen samt de myndigheter och samfund vars verksamhetsområde behandlas vid planeringen (62 § OAL).

### Myndigheter

- Tillstånds- och tillsynsverket
- Livskraftscentralen i Österbotten
- Österbottens förbund
- Österbottens museum
- Fingrid Oyj
- Mellersta Österbottens förbund
- Transport- och säkerhetsverket Traficom
- Naturresursinstitutet Luke
- Forststyrelsen
- Södra Österbottens förbund
- Österbottens räddningsverk
- Mellersta Österbottens miljöhälsövård
- Försvarsmakten
- Kronoby kommuns olika förvaltningsområden, nämnder och förtroendeorgan
- Karleby stad
- Kaustby kommungård
- Trafikledsverket
- Geologiska forskningscentralen

### Sammanlutningar och företag

- Cinia Group Oy
- Digita Oy
- Digital Networks Oy
- DNA Oy
- Edzcom Oy (Ukkoverkot)
- Elenia Oy
- Elisa Oy
- Elmonet Oy
- Meteorologiska institutet
- Kronoby Elverk
- Nedervetil hembygdsförening
- Skogsvårdsföreningen
- Österbottens ornitologiska förening rf
- Finlands naturskyddsförbund
- Finlands skogscentral
- Finlands viltcentral
- Telia Finland Oyj
- Finavia Oy
- Fintraffic Lennonvarmistus Oy
- Jaktföreningarna
- Övriga eventuella företag och sammanlutningar

### MKB-uppföljningsgrupp

I samband med MKB tillsätts en *uppföljningsgrupp* för projektet för att öka växelverkan och delgivning av information. I uppföljningsgruppen betonas lokala aktörer och myndighetsaktörer. Avsikten med uppföljningsgruppen är att främja deltagandet och effektivisera delgivningen och utbytet av information mellan den ansvariga för MKB-projektet, myndigheterna och olika intressentgrupper. Den som utarbetar planen deltar också MKB-uppföljningsgruppens möten.

Till uppföljningsgruppen inbjuds förutom myndighetsparter även övriga intressentgrupper, såsom

- jaktföreningar och jaktvårdsföreningen
- by- och invånarföreningar
- naturskyddsorganisationer och -föreningar
- övriga berörda parter

Under MKB-förfarandet och utarbetandet av planen ordnas följande förhandlingar och presentationer:

- Förhandsöverläggning
- Myndighetssamråd om planläggningen
- Informationsmöten för allmänheten (3 st.)

Intressenterna har rätt att ta del av beredningen av planen, att bedöma dess konsekvenser och att uttrycka sin åsikt om planen. Vid behov ordnas förhandlingar mellan intressenterna.

## 11 MYNDIGHETSSAMARBETE

Delaktiga myndigheter listas ovan. Myndigheterna tar ställning till planerna inom ramarna för sitt ämnesområde och sina uppgifter.

### Samråd

#### Myndighetssamråd i inledningsskedet

Myndigheterna ska framföra sin uppfattning om undersöknings- och utredningsbehov för betydande planer i ett så tidigt skede som möjligt. Ett myndighetssamråd i enlighet med 66.2 § i OAL hölls 25.03.2026. Undersöknings- och utredningsbehov i samband med MKB behandlades tillsammans med myndigheterna vid förhandsöverläggningen där också utarbetaren av planen deltog. Vid förhandsöverläggningen deltog även en representant för projektaktören. Planens myndighetssamråd hålls mellan kommunen, konsulten och myndigheterna. Konsulten fungerar som föredragande vid samrådet och för samrådet utarbetas en pro memoria enligt OAL, där de centrala frågorna och ställningstagandena som tagits upp vid mötet framkommer.

#### Arbetsmöten

Under processen ordnas vid behov arbetsförhandlingar med myndigheterna.

#### Myndighetssamråd efter förslagsskedet

Vid behov ordnas ett myndighetsmöte i enlighet med 66.2 § i OAL efter att planförslaget varit framlagt och utlåtanden och åsikter om planen har inlämnats. Till myndighetsmötet inbjuds NTM-centralen i Norra Österbotten och övriga myndigheter som kan beröras av frågan.

#### Utlåtanden

Kommentarer om planen begärs från myndigheterna (se punkt Intressenter) i planens beredningsskede och i förslagsskedena begärs utlåtanden. Till utlåtandena utarbetas skriftliga bemötanden.

Beslutet om att godkänna planen skickas med bilagor till Tillstånds- och tillsynsverket för kännedom. Om beslutet om att godkänna planen vunnit laga kraft meddelas till Tillstånds- och tillsynsverket och landskapsförbundet. Det planmaterial som trätt i kraft skickas till Lantmäteriverket, byggnadsgranskaren och vid behov till övriga myndigheter.

## 12 INFORMATIONSSÄTT

Om de olika skedena av delgeneralplaneringen av Jolkka vindkraftspark, planens innehåll, informationsmöten, möjligheter att framföra sin åsikt samt framläggandet av utkastet och förslaget informeras på följande sätt:

- Som annonser, kungörelser och meddelanden i lokala dagstidningen.
- Vid Kronoby kommundag (tekniska avdelningen) och på webben
- Dokumenten framläggs på Kronoby kommuns webbplats ([www.kronoby.fi](http://www.kronoby.fi)) under hela planläggningsprocessen

Officiella kungörelser publiceras på Kronoby kommuns officiella anslagstavla, på kommunens webbplats och i lokaltidningarna.

## 13 PLANENS SKEDEN OCH DELTAGANDE

### Aktualiseringsskedet

- **Anhängiggörandet** av planen kungörs i samband med **programmet för deltagande och bedömning (PDB)**. PDB läggs fram under en månad.
- Markägarna informeras om framläggandet även per brev även om det inte förutsätts av lagen. Information per brev är möjlig endast om markägarens adressuppgifter är tillgängliga till exempel i lagfartsbetyget.
- Under framläggandet av PDB ordnas ett gemensamt **informationsmöte** för allmänheten om MKB och planen.
- Intressenterna kan lämna in en **kommentar** om PDB till den adress som uppges i kungörelsen.

### Beredningsskede

- Kungörelse publiceras om framläggandet av materialet från planens beredningsskede (planutkastet, planbeskrivning, nödvändiga utredningar). Materialet från planens beredningsskede läggs fram under en månad.
- Under framläggandet ordnas ett gemensamt **informationsmöte** för allmänheten om MKB och planen.
- Markägarna informeras om framläggandet även per brev även om det inte förutsätts av lagen. Information per brev är möjlig endast om markägarens adressuppgifter är tillgängliga till exempel i lagfartsbetyget.
- Under framläggandet kan intressenterna lämna in en skriftlig **åsikt** om materialet från planens beredningsskede till den adress som uppges i kungörelsen.

### Förslagsskede

- Planförslaget läggs fram offentligt under minst 30 dagar (65 § OAL, 19 § MBF). Om framläggandet informeras genom kungörelse. Under framläggandet ordnas ett **informationsmöte** för allmänheten.
- Markägarna informeras om planprojektets förslagsskede även per brev. I förslagsskedet ska markägare som bor utanför orten enligt lagen informeras per brev, men om planläggning av vindkraft informeras per brev i större utsträckning. Information per brev är möjlig endast om markägarens adressuppgifter är tillgängliga till exempel i lagfartsintyget. Breven skickas ut innan framläggandet börjar.
- Under framläggandet kan intressenterna lämna in en skriftlig **åsikt** om materialet till den adress som uppges i kungörelsen.

### Godkännande

- Kommunstyrelsen lägger fram ett förslag om att godkänna planen till kommunfullmäktige. Beslut om godkännande av planen fattas av kommunfullmäktige.
- Beslutet om att godkänna planen skickas tillsammans med bilagor för kännedom till den regionala NTM-centralen.
- Information om det eventuella godkännandet skickas även omedelbart till dem som har bett om detta i samband med att planen varit framlagd och samtidigt meddelat sin adress.
- Beslutet om att godkänna planen kan **överklagas** till den regionala förvaltningsdomstolen. Förvaltningsdomstolens beslut kan överklagas vidare till högsta förvaltningsdomstolen.
- Endast rättsliga grunder har juridisk betydelse. Domstolen endera godkänner eller upphäver beslutet och gör i regel inga ändringar i det. Faktorer som berör planens innehåll bör därför tas upp i ett så tidigt skede som möjligt, innan planens godkänns.

### Ikraftträdande

- Efter att besvärstiden (30 + 7 dagar efter att protokollet publicerats) gått ut kontrolleras om besvär har lämnats in mot planen.
- Om besvär inte lämnats in mot planen kan ikraftträdandet kungöras.

- Kungörelse om att planen vunnit laga kraft (93 § MBL)
- Om ikraftträdandet av planen meddelas till NTM-centralen och landskapsförbundet.
- Det planmaterial som trätt i kraft skickas till Lantmäteriverket, byggnadsgranskaren och vid behov till övriga myndigheter.

## 14 TIDSSCHEMA

MKB- och planläggningsförfarandena framskrider parallellt i inledningskedet. Vid de utredningar som ska göras beaktas behoven både för MKB och för delgeneralplaneringen, vilket innebär att båda kan utarbetas baserat på samma utredningsmaterial.

Programmet för miljökonsekvensbedömning skickades för bedömning till kontaktmyndigheten i **april 2024**. Kontaktmyndigheter gav respons på programmet och det lades fram i **maj–juni 2024**. Samtidigt lade kommunen fram generalplanens PDB. **MKB-programmet och PDB var framlagda samtidigt 22.5–20.6.2024**. Respons på MKB-programmet skickades till kontaktmyndigheten (NTM-centralen i Österbotten) och respons på PDB skickades till Kronoby kommunstyrelse.

MKB-bedömningsarbetet (utarbetande av MKB-beskrivning) inleddes **under hösten 2024**. Vid bedömningen beaktades utredningarnas resultat, respons från intressentgrupperna samt kontaktmyndighetens utlåtande om MKB-programmet. Planutkastet bereds samtidigt med utarbetandet av MKB-beskrivningen.

Avsikten är att MKB-beskrivningen som innehåller resultaten av bedömningsarbetet överläts till kontaktmyndigheten **våren 2026**. MKB-beskrivningen läggs fram under 30–60 dagar. Samtidigt lägger kommunen fram generalplanens beredningsmaterial (utkast till plankarta och planbeskrivning med bilagor). **MKB-beskrivningen och planutkastet läggs fram samtidigt.**

Kontaktmyndigheten (TTV) bedömer MKB-beskrivningens kvalitet och tillräcklighet och avger en **motiverad slutsats** till den projektansvariga under **hösten 2026**. Under framläggandet skickas responsen på planutkastet till Kronoby kommunstyrelse.

**Baserat på den respons som lämnats in på planutkastet utarbetas ett planförslag.** I planbeskrivningen framförs även hur kontaktmyndighetens motiverade slutsats om MKB-beskrivningen har beaktats. Planförslaget läggs fram uppskattningsvis i **slutet av 2026**. Förslaget till generalplan hålls offentligt framlagt under minst 30 dagar.

Planen godkänns uppskattningsvis **våren 2027**.

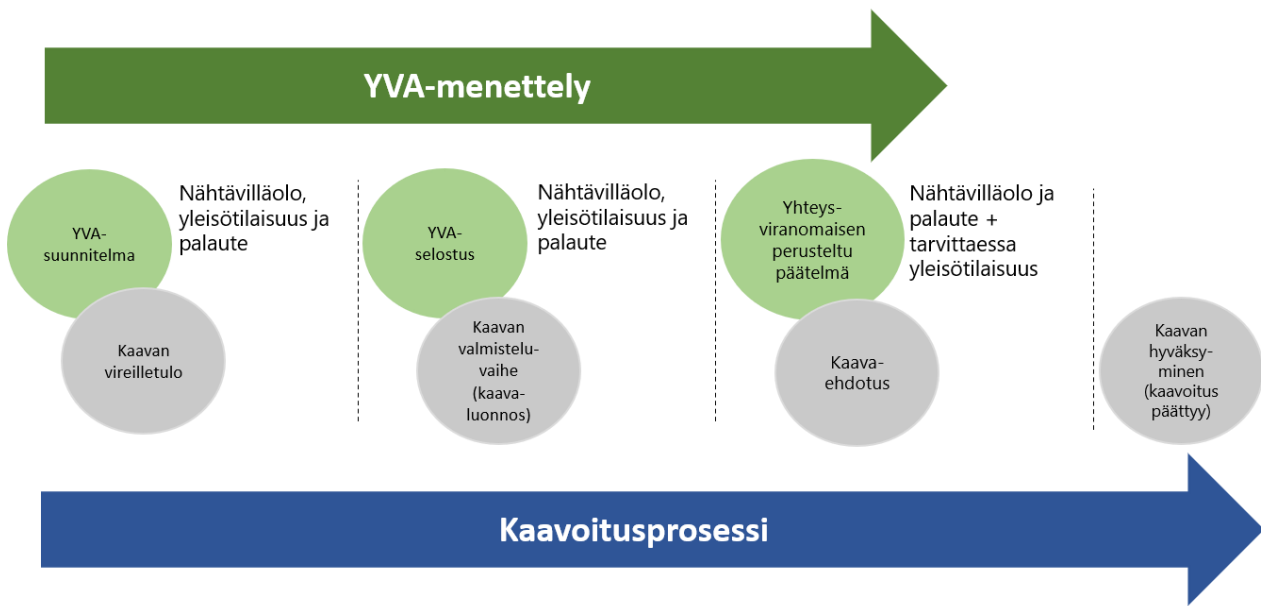


Bild 16. Tidsschemat för MKB-förfarandet och planläggningen.

## 15 TILLÄGGSINFORMATION

Mer information om beredningen av delgeneralplanen, MKB och projektet fås från kommunens webbplats och följande personer:

### **Kommun**

#### **Kronoby kommun**

Säbråvägen 2, 68500 Kronoby

Info (06) 8343 000

[kronoby.kommun@kronoby.fi](mailto:kronoby.kommun@kronoby.fi)

### **Planläggare**

Dan Stenlund

050 5624 924

Kronoby kommun

[dan.stenlund@kronoby.fi](mailto:dan.stenlund@kronoby.fi)

### **Konsult**

#### **FCG Rakennettu ympäristö Oy**

Osmovägen 34, 00610 Helsingfors

010 4090,

[www.fcg.fi](http://www.fcg.fi)

#### **Maria Ouni**

Projektchef

041 730 8490

[maria.ouni@fcg.fi](mailto:maria.ouni@fcg.fi)

### **Projektaktör**

#### **Renantis Finland Oy**

Nylandsgatan 1–5

00120 Helsingfors

PB 36

[renantis.com](http://renantis.com)

Mathias Smeds

tfn 050 557 5252

[mathias.smeds@msmeds.fi](mailto:mathias.smeds@msmeds.fi)