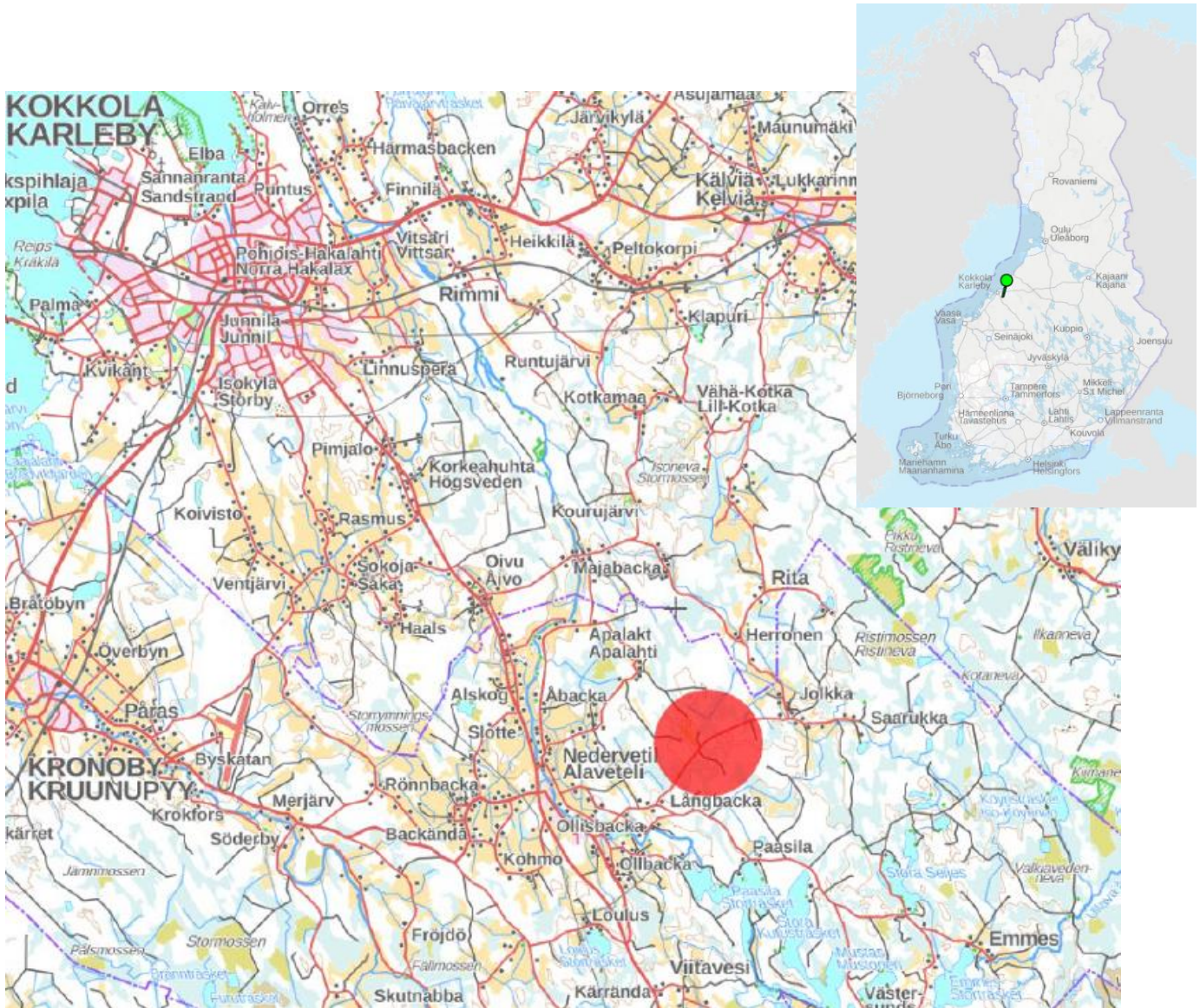


Kruunupyyn kunta

Jolkan tuulivoimaosayleiskaava



Osallistumis- ja arviointisuunnitelma

27.3.2024

Päivitetty 11.3.2026

P46885

FCG

Sisällysluettelo

1	Osallistumis- ja arviointisuunnitelma	2
2	Hankkeen taustaa.....	2
3	Hankkeen kuvaus	3
4	Ympäristövaikutusten arviointimenettely (YVA).....	3
5	Yleiskaavan laadinnan käynnistäminen, tarve ja tavoitteet.....	3
6	Sijainti.....	5
7	Alueen yleiskuvaus.....	6
8	Suunnittelutilanne.....	11
9	Selvitykset ja vaikutusten arviointi.....	20
10	Osalliset	23
11	Viranomaisyhteistyö.....	24
12	Tiedotustavat	24
13	Kaavan vaiheet ja osallistuminen	25
14	Aikataulu	26
15	Lisätiedot	27

Jolkan tuulivoimaosayleiskaava

1 OSALLISTUMIS- JA ARVIOINTISUUNNITELMA



Osallistumis- ja arviointisuunnitelma (OAS) on [alueidenkäyttölain](#) (AKL 63 §) mukainen suunnitelma osallistumis- ja vuorovaikutusmenettelyistä sekä kaavan vaikutusten arvioinnista. OAS sisältää perustiedot kaavahankkeesta ja sen valmisteluprosessista niin, että osalliset voivat arvioida kaavan merkitystä ja tarvetta osallistua sen valmisteluun. OAS kertoo, mitä on suunnitteilla ja missä, lähtökohdat ja tavoitteet, mitä selvityksiä tehdään ja mitä vaikutuksia arvioidaan, keitä ovat osalliset sekä milloin ja miten suunnitteluun voi vaikuttaa. OAS:n riittävyttä saa kommentoida ja sitä päivitetään tarvittaessa. Merkittävistä muutoksista tiedotetaan erikseen.

2 HANKKEEN TAUSTAA

Renantis Finland Oy on 2021 perustettu osakeyhtiö, jonka toimiala on energiapalvelut ja energiantuotanto. Renantis on globaali toimija uusiutuvan energian alalla. He kehittävät, suunnittelevat, rakentavat ja ylläpitävät voimaloita, jotka tuottavat puhdasta energiaa. He tarjoavat erittäin erikoistunutta energianhallintaa ja loppukäyttäjille suunnattuja palveluita sekä energiantuottajille että kuluttajille.

*Jolkan hankkeen lisäksi Renantis on rakentanut Karstulaan **kaksi puistoa** Koiramäelle ja Mustalamminmäelle viidestä Nordex N163 -tuuliturbiinigeneraattorista koostuvaa tuulivoimapuistoa. Molempien tuulivoimapuistojen kokonaiskapasiteetti on n. 28,9 MW per puisto, eli yhteensä 57,7 MW.*

3 HANKKEEN KUVAUS

- Hankealueen kokonaispinta-ala on noin 1 400 ha
- 9 tuulivoimalaa
- Voimaloiden nimellisteho 6-10 MW (megawattia)
- Voimaloiden kokonaiskorkeus enintään 295 metriä, napakorkeus 195 metriä (roottorin halkaisija 200 metriä)

Kaavarajaus, voimaloiden sijoittelu ja voimaloiden kokonaismäärä tarkentuvat kaavaprosessin aikana huomioiden myös kaavoitus- ja ympäristövaikutusten arviointiprosessin (YVA) selvitykset, lausunnot, mielipiteet ja sidosryhmäkeskustelut.

4 YMPÄRISTÖVAIKUTUSTEN ARVIOINTIMENETTELY (YVA)

Hankkeessa edellytetään YVA-lain mukaista ympäristövaikutusten arviointimenettelyä (YVA), joka laaditaan kaavoituksesta erillisenä prosessina, hankkeessa ei sovelleta YVAL 22 § mahdollistamaa yhteismenettelyä.

YVA:n tavoitteena on tuottaa lisätietoa suunnitellusta hankkeesta kansalaisille, hankkeesta vastaaville ja viranomaisille. YVA ei ole lupamenettely, mutta sen pohjalta voidaan arvioida, voidaanko hanke toteuttaa ilman merkittäviä haitallisia ympäristövaikutuksia. YVA-menettelyn yhteydessä laadittavat YVA-ohjelma ja YVA-selostus ovat julkisia tietolähteitä, joista käy ilmi hankkeen tiedot sekä suunnitellut ja laaditut ympäristöselvitykset. YVA-selostukseen kootaan hankkeen arvioidut ympäristövaikutukset.

YVA-menettelyssä ensimmäiseksi asetetaan nähtäville YVA-ohjelma. YVA-ohjelmasta saadaan YVA-yhteysviranomaisen (Etelä-Pohjanmaan ELY-keskus) lausunto. YVA-ohjelman nähtävilläolo ajoitetaan yhteen kaavoituksen OAS:n nähtävilläolon kanssa.

5 YLEISKAAVAN LAADINNAN KÄYNNISTÄMINEN, TARVE JA TAVOITTEET

Renantis Finland Oy:n kaavoitusaloite on hyväksytty Kruunupyyn kunnanhallituksessa 21.11.2022. Kaavan laadinnan kustannuksista vastaa hanketoimija kaavoitussopimuksella.

Kansainväliset ja kansalliset tavoitteet

Tuulivoimarakentamisen taustalla ovat kansainväliset ilmastopoliittiset tavoitteet, joihin myös Suomi on sitoutunut. Tuulivoiman rakentaminen toteuttaa Suomen ilmasto- ja energiastrategiaa, jonka tavoitteita ovat uusiutuvan energian tuotannon lisääminen ja energiaomavaraisuuden vahvistaminen.

Maakunnalliset tavoitteet

Pohjanmaan maakuntaohjelman 2022–2025 mukaisesti maakunta pyrkii kohti hiilineutraalia, fossiilisista energialähteistä riippumatonta taloutta ja tulevaisuutta.

Kunnalliset tavoitteet

Kunta vastaa maa-alueensa suunnittelusta, rakentamisen ohjauksesta ja valvonnasta, asukkaidensa hyvinvoinnista sekä kunnan elinvoimasta. Tuulivoimapuiston rakentaminen, toiminta-aika ja aikanaan purkaminen luovat työllisyyttä ja yritystoimintaa. Hanke tuo kunnalle kunnallis-, kiinteistö- ja yhteisöverotuloja.

Yleiskaavan tavoitteet

Kaavan tavoitteena on selvittää hankkeen toteutumisen edellytykset ja ohjata suunnittelua sekä rakentamista luonnonympäristön ominaispiirteet ja ympäristövaikutukset huomioon ottaen. Lisäksi kaavan tavoitteena on ottaa huomioon myös muut aluetta mahdollisesti koskevat maankäyttötarpeet sekä prosessin kuluessa muodostuvat tavoitteet.

Osayleiskaava laaditaan AKL 77 a §:n mukaisena yleiskaavana, jolloin sitä voidaan käyttää suoraan

rakennuslupien myöntämisen perusteena.

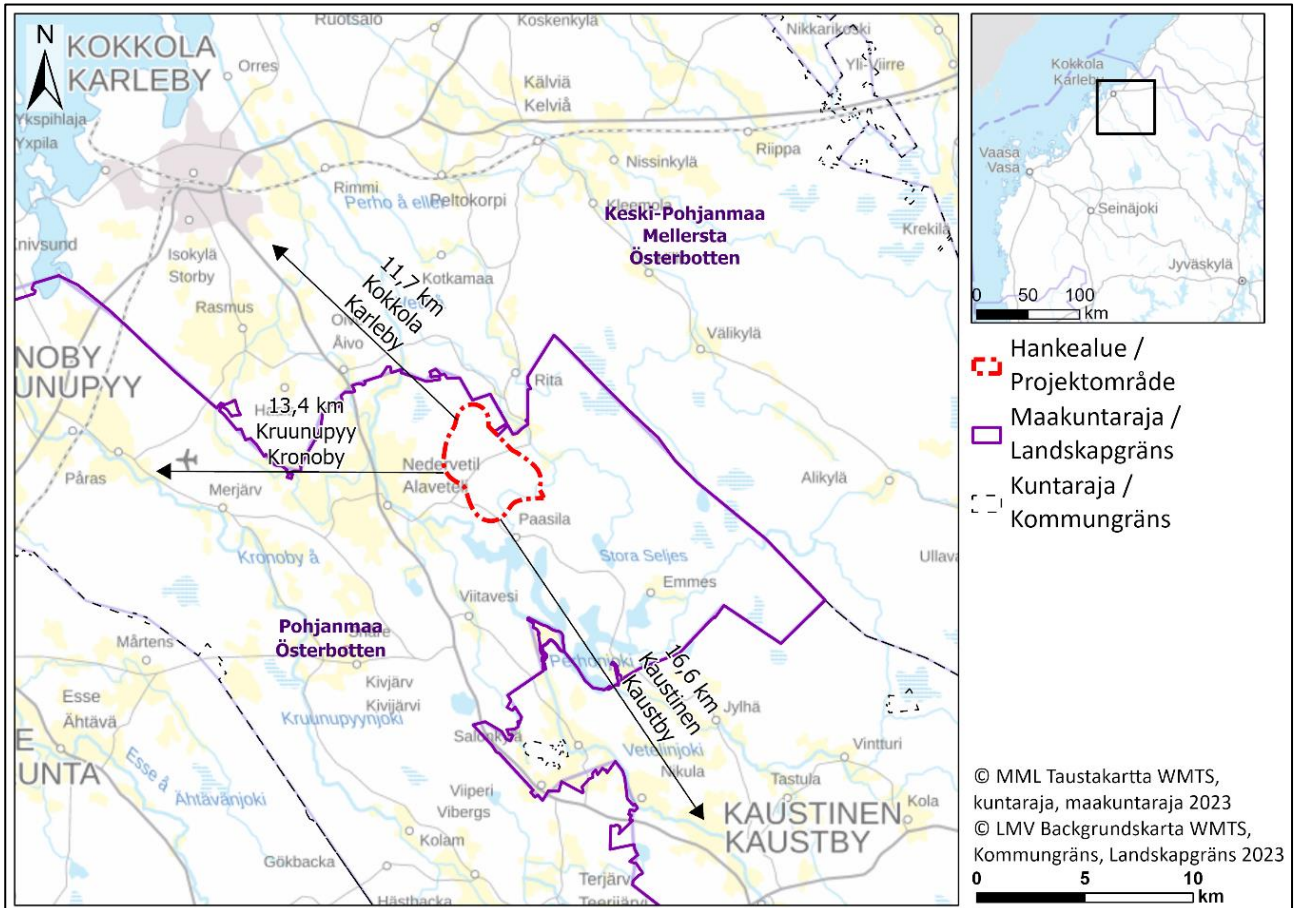
Kaavan hyväksymisestä vastaa Kruunupyyn kunnanvaltuusto.



Kuva 1: Tuulivoimalan perustuksen raudoitus

6 SIJAINTI

Suunnittelualue sijoittuu Kruunupyyn kunnan itäosaan Kokkolan kaupungin sekä Pohjanmaan ja Keski-Pohjanmaan maakuntien rajojen tuntumaan. Suunnittelualue sijaitsee noin 11,7 kilometrin etäisyydellä Kokkolan keskustasta kaakkoon Alavetelin taajaman itäpuolella. Matkaa suunnittelualueelta Kruunupyyn keskusta on noin 13,4 kilometriä ja Kaustiselle noin 16,6 kilometriä. Suunnittelualueen läpi kulkee yhdystie 18007 (Jolkantie).



Kuva 2: Alueen sijainti

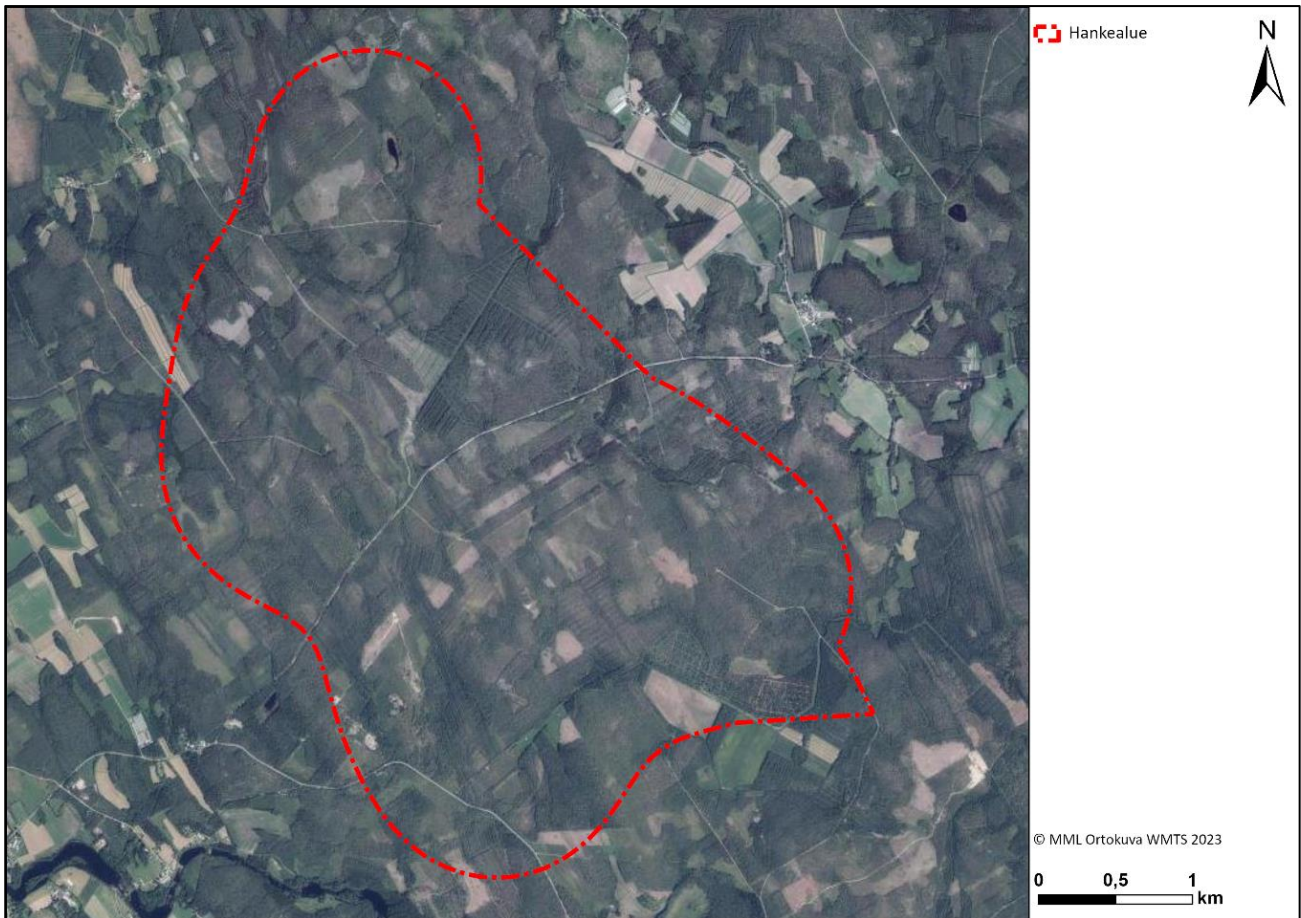
Vaikutusalue

Vaikutusalue riippuu arvioitavasta ympäristövaikutuksesta.

- *Meluvaikutus:* 40 dB:n melualueen ulottuminen selvitetään mallinuksin (pääsääntöisesti alle 1 km)
- *Välkevaikutusten* ulottuus yleensä alle 2 km
- *Luontovaikutukset* voivat heijastua lähiympäristöä laajemmallekin (esim. linnusto)
- *Maisemavaikutusten* laajuuteen vaikuttavat paljon maaston ominaisuudet (avoin / metsäinen)
- *Työllisyys-, talous- ja liikennevaikutukset* ovat kunta- / maakuntatasoa
- *Ilmastovaikutukset* ovat globaaleja

7 ALUEEN YLEISKUVAUS

Jolkan tuulivoimahankkeen kokonaispinta-ala on noin 1 400 hehtaaria. Suunnittelualue on suurilta osin ojitettua suota ja talousmetsää. Tuulivoimapuistolle kaavoitettavalla alueella on useita kiinteistöjä.



Kuva 3: Suunnittelualue ilmakuvassa.

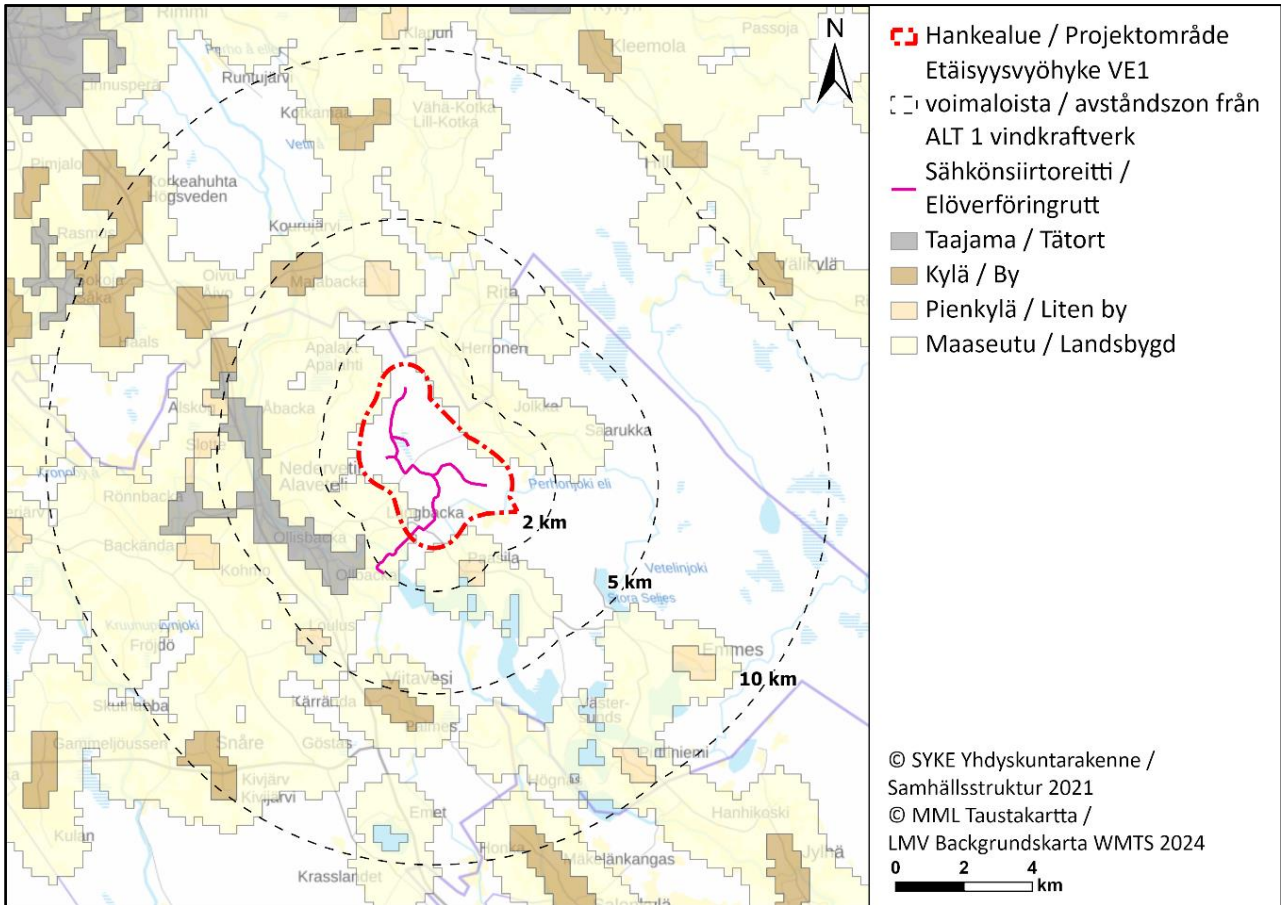
Lähimmät pienkylät ja niiden etäisyys suunnittelualueelle:

Paasila noin 1,3 km, Hassinen (Kokkola) noin 2,8 km, Majabacka (Kokkola) noin 4,0 km, Loulus noin 4,5 km, Alskog noin 4,7 km, Slotten noin 4,9 km

Lähimmät suurkylät sijaitsevat noin 5 km suunnittelualueesta:

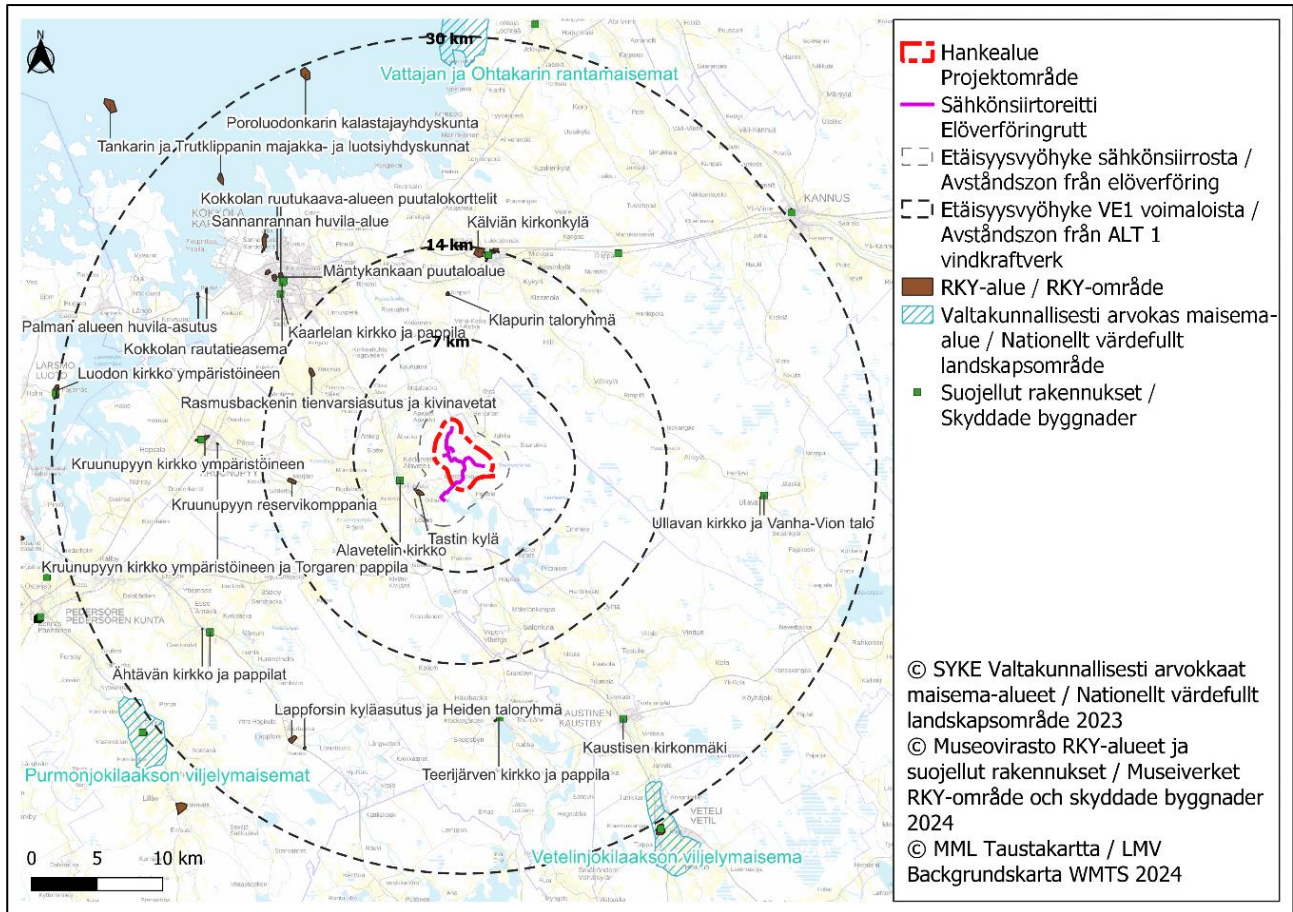
Viitavesi, Sandbacka

Hankealueen koillispuolelle sijoittuvassa Jolkassa asukkaita on alle 20, jolloin se lasketaan Suomen ympäristökeskuksen YKR-aluejaon mukaan maaseutuasukukseen kuuluvaksi.



Kuva 4. Yhdyskuntarakenne suunnittelualueen läheisyydessä (Suomen ympäristökeskus 2021).

Suunnittelualue kuuluu Ympäristöministeriön (1992) maisema-alueityöryhmän mietinnön I mukaan maisemamaakuntajaossa Pohjanmaan Etelä-Pohjanmaan rannikkoseudun ja Keski-Pohjanmaan jokiseudun ja rannikon rajalle.



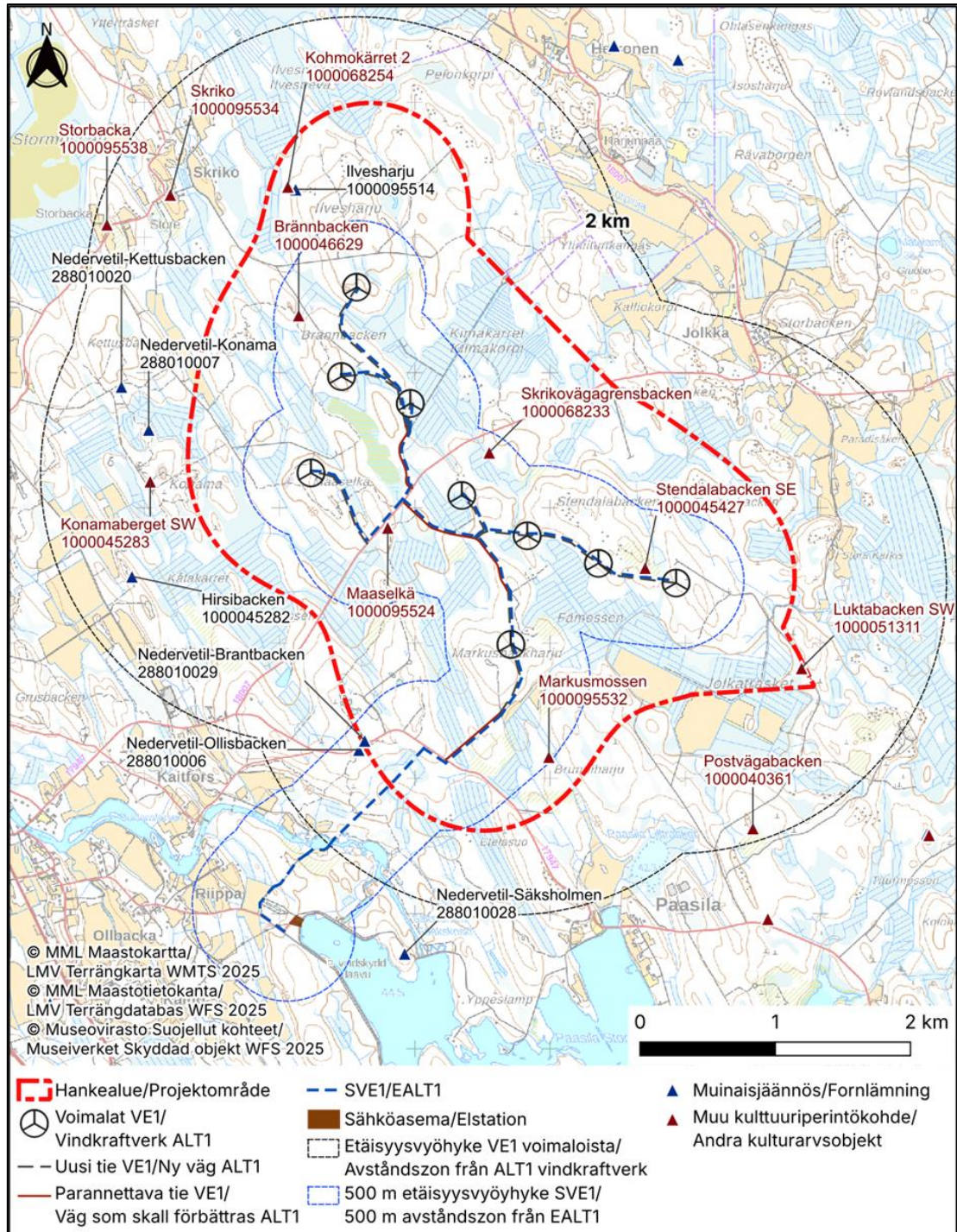
Kuva 5. Maiseman ja kulttuuriympäristön valtakunnallisesti arvokkaat alueet ja kohteet sekä rakennusperintörekisterin suojellut rakennukset (Suomen ympäristökeskus 2023, Museovirasto 2024).

Lähimmät valtakunnallisesti arvokkaat maisema-alueet sijaitsevat alueesta n. 30 km päässä. **Lähimmät valtakunnallisesti arvokkaat rakennetut kulttuuriympäristöt** sijaitsevat Alavetelin taajamassa:

- Tastin kylä, noin 3,1 km suunnittelualueesta lounaaseen
- Alavetelin kirkko, noin 3,8 km suunnittelualueesta länteen

Lähin maakunnallisesti arvokas rakennettu kulttuuriympäristökohte Alavetelin kulttuurimaisemat sijaitsee n. 4 km päässä suunnittelualueesta.

Muinaisjäännökset



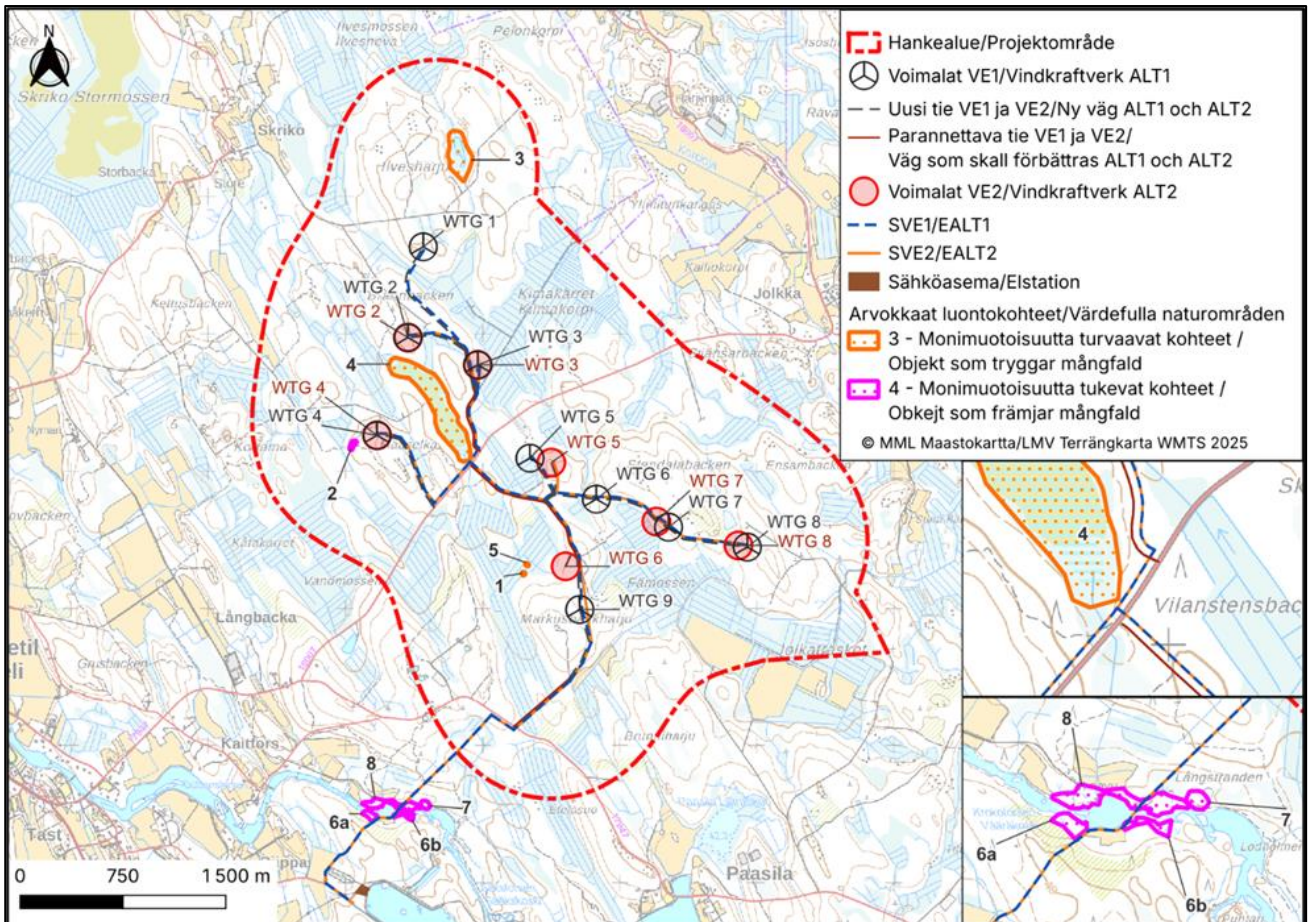
Kuva 6. Arkeologisen kulttuuriperinnön kohteet hankealueella ja sen läheisyydessä, VE1 (Museovirasto 2025).

Ennen arkeologista inventointia hankealueelta tunnettiin yksi muinajäänös (Nedervetil-Brantbacken 288010029) ja kolme muuta kulttuuriperintökohdetta (Stendalabacken SE 1000045427, Brännbacken 1000046629 ja Luktabacken SW 1000051311). Suunnittelualueelle tehtiin arkeologinen inventointi maastokaudella 2023, ja inventointia täydennettiin vuonna 2024. Arkeologisen inventoinnin tuloksista julkaistaan erillinen raportti YVA-selostuksen yhteydessä. Muinajäänökset ja muut kulttuuriperintökohteet otetaan

huomioon hankkeen tarkemmassa suunnittelussa ja jätetään rakennustoimenpiteiden ulkopuolelle.

Luonnonarvot

Hankkeen luontoselvityksissä tuulivoima-alueelta paikannettiin viisi luontokohtetta, jotka edustavat suo-
luontoa, kalliometsiä ja lähteitä. Luontoselvityksen tuloksista julkaistaan erillinen raportti YVA-selostuksen
yhteydessä. Luontokohteet otetaan huomioon hankkeen tarkemmassa suunnittelussa.



Kuva 7 Tuulivoima-alueelta paikannetut monimuotoisuuden kannalta arvokkaat luontokohteet.

Lähimmät Natura-alueet sijaitsevat suunnittelualueesta yli viiden kilometrin päässä.

Natura-alueet:

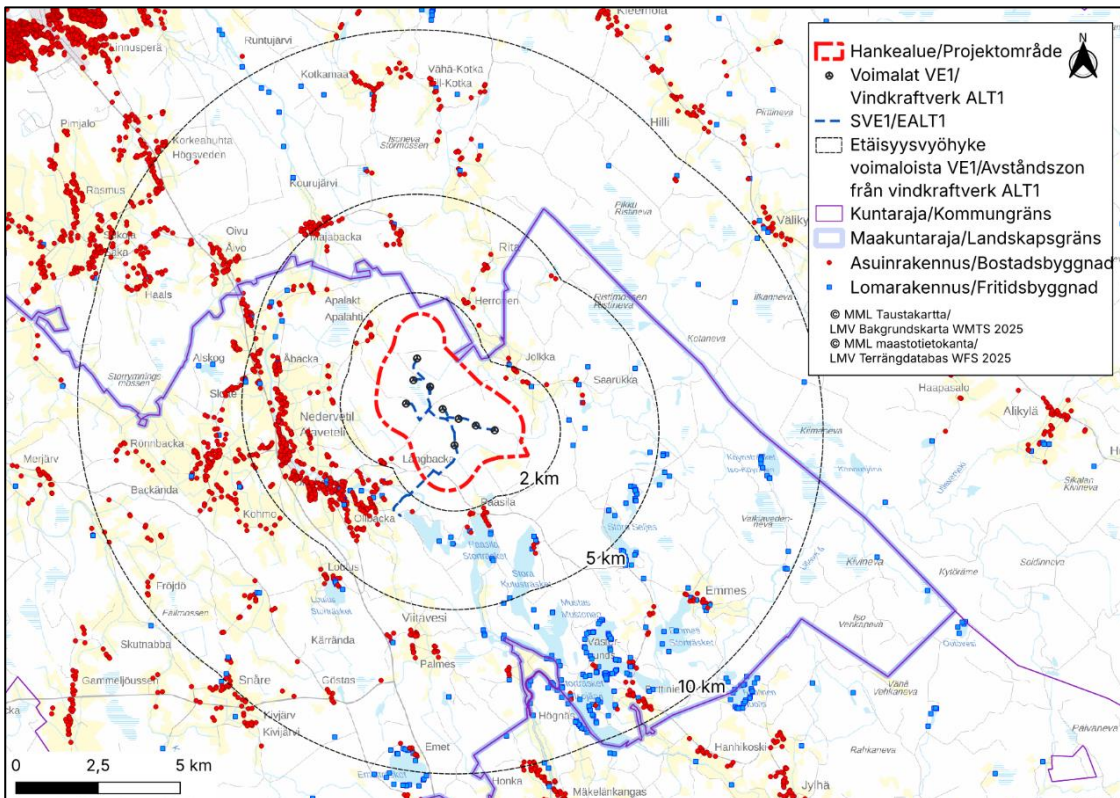
1. FI1000029 Iso Ristineva -Pikku Ristineva SAC, kaksi täysin erillistä karua aapasuota, joista toiseen liittyy kiinteästi keidassuoalue
2. FI1000001 Isosaaren tulvalehto SAC,

Sähkönsiirto

Sähkönsiirto toteutetaan maakaapelointina Kaitforsin sähköasemalta, joka sijaitsee noin 2 km suunnittelu-
alueesta lounaaseen. Maakaapelireitti alittaa Perhonjoen lähellä sähköasemaa.

Asutus

Suunnittelualueelle ei sijoitu asuin- tai lomarakennuksia. Lähin asuinrakennus sijoittuu noin 1,5 kilometrin ja lähin lomarakennus noin 1,6 kilometrin etäisyydelle lähimmistä suunnitelluista voimaloista molemmissa hankevaihtoehdoissa.



Kuva 8 Alueen lähimmät asuinrakennukset sijaitsevat n. 1 km päässä suunnittelualueen rajoista.

8 SUUNNITTELUTILANNE

Kaavahierarkia

Valtakunnalliset alueidenkäyttötavoitteet

Kaikkea kaavoitusta ohjaavat valtioneuvoston hyväksymät valtakunnalliset alueidenkäyttötavoitteet (VAT), joiden sisältö tulee ottaa huomioon kaikessa kaavoituksessa ja viranomaistoiminnassa. Lisätietoa tavoitteista saa ympäristöministeriön internet –sivuilta osoitteesta: www.ymparisto.fi/vat.

Maakuntakaava

Maakuntaliitto laatii MAAKUNTAKAAVAN, jonka sisältö on otettava huomioon yleis- ja asemakaavoituksessa. Maakuntakaava on 10–30 vuoden päähän ulottuva yleispiirteinen suunnitelma alueiden käytöstä sekä alue- ja yhdyskuntarakenteesta. Maakuntakaava sovittaa yhteen valtakunnallisia ja maakunnallisia sekä useampaa kuntaa koskevia alueidenkäytön asioita.

Yleiskaava

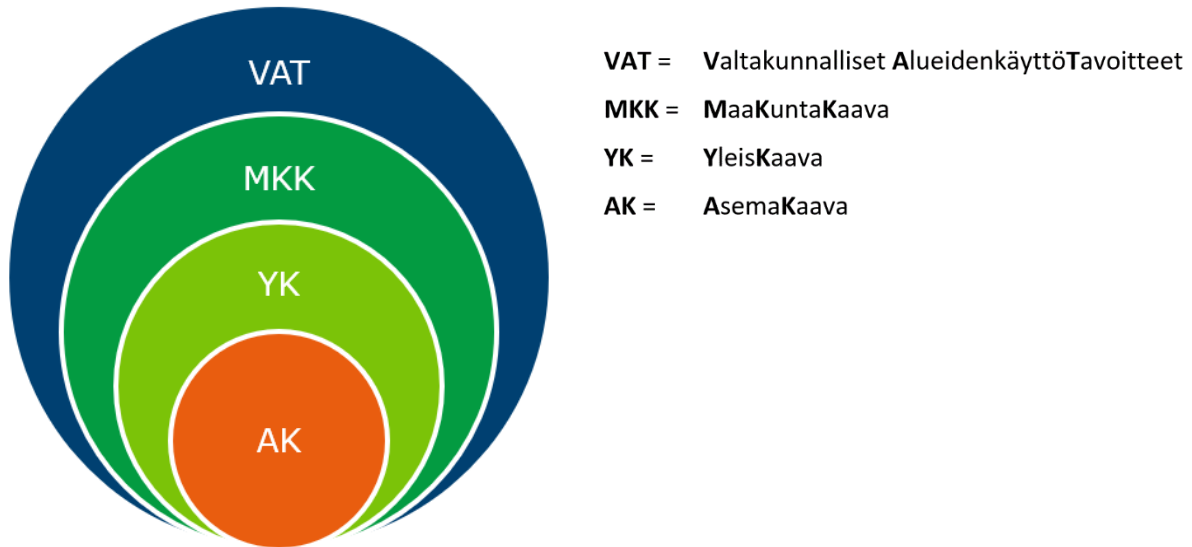
Kunnat laativat YLEISKAAVOJA joko koko kunnan alueelle tai osalle kuntaa. Yleiskaava on luonteeltaan yleispiirteinen ja se toimii ohjeena asemakaavaa laadittaessa. Yleiskaavoja laaditaan myös pelkästään vesistöjen ranta-alueille, jolloin kyseessä on ns. rantaosayleiskaava.

Asemakaava

Kunnat laativat ASEMAKAAVOJA, jotka määrittävät yksityiskohtaisesti tulevaa maankäyttöä mm. kuntien keskusta-, asunto- ja teollisuusalueilla. Asemakaavoista ns. ranta-asemakaava on ainoa kaavamuoto, jonka yksityinen maanomistaja voi laadituttaa omistamalleen maa-alueelle vesistön rannalla.

Rakennusjärjestys

Niiltä osin kuin laeissa tai asetuksissa, oikeusvaikutteisessa yleiskaavassa, asemakaavassa tai Suomen rakentamismääräyskokoelmassa ei ole toisin määrätty, ohjaa rakentamista kunnan laatima RAKENNUSJÄRJESTYS.



Kuva 9: Kaavahierarkia

Kaavojen ohjausvaikutus tarkentuu ylhäältä alaspäin. Alueella noudatetaan aina tarkinta voimassa olevaa kaavaa. Hierarkiassa ylempi kaava ohjaa alemman laatimista tai muuttamista.

Valtakunnalliset alueidenkäyttötavoitteet (VAT)

Uudet valtioneuvoston hyväksymät valtakunnalliset alueidenkäyttötavoitteet astuivat voimaan 1.4.2018.

Alueidenkäyttötavoitteiden tehtävänä on

- varmistaa valtakunnallisesti merkittävien seikkojen huomioon ottaminen maakuntien ja kuntien kaavoituksessa sekä valtion viranomaisten toiminnassa
- auttaa saavuttamaan alueidenkäyttölain ja alueidenkäytön suunnittelun tavoitteet, joista tärkeimmät ovat hyvä elinympäristö ja kestävä kehitys
- toimia kaavoituksen ennako-ohjauksen välineenä valtakunnallisesti merkittävissä alueidenkäytön kysymyksissä ja edistää ennako-ohjauksen johdonmukaisuutta ja yhtenäisyyttä sekä
- edistää kansainvälisten sopimusten täytäntöönpanoa Suomessa.

Valtakunnalliset alueidenkäyttötavoitteet käsittelevät asiakokonaisuuksia:

- Toimivat yhdyskunnat ja kestävä liikkuminen
- Tehokas liikennejärjestelmä
- Terveellinen ja turvallinen elinympäristö
- Elinvoimainen luonto- ja kulttuuriympäristö sekä luonnonvarat
- Uusiutumiskykyinen energiahuolto

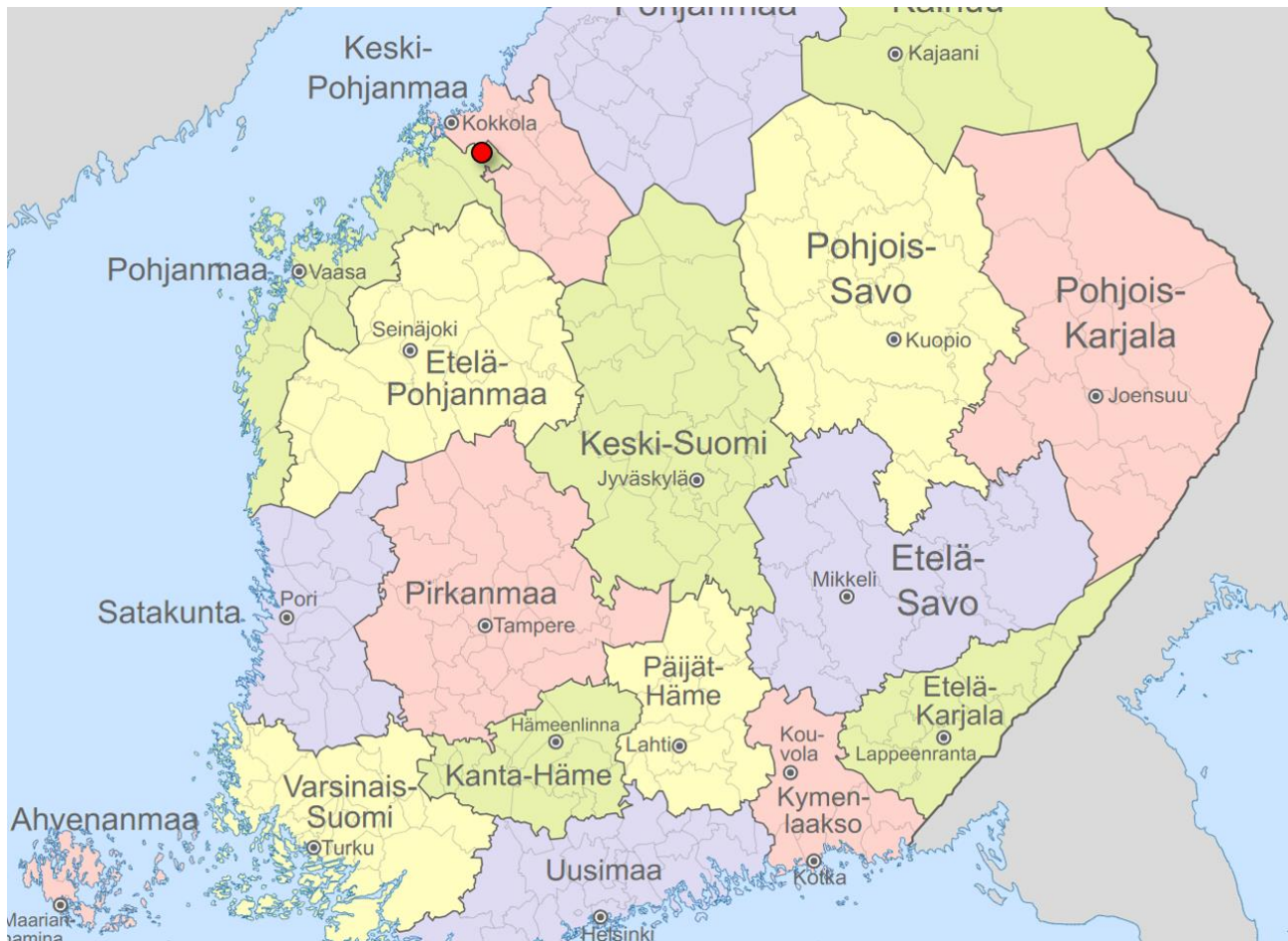
Alueidenkäyttötavoitteet tulee ottaa huomioon ja edistää myös tuulivoimapuistojen yleiskaavoituksessa.



Kuva 10: Tuulivoimalan roottorin lapa maantiekuljetuksessa 22.2.2023 ©T. Järvinen

Maakuntasuunnittelu

Alue sijoittuu **Pohjanmaan** maakuntaan.



Kuva 11: Suunnittelualueen sijainti maakuntiin nähden

Maakunnan suunnitteluun kuuluvat alueidenkäyttölain (25 §) mukaan *maakuntasuunnitelma*, *maakuntaohjelma* ja *maakuntakaava*.

Pohjanmaan maakuntaohjelmaan on kirjattu mm. *hiilinegatiivinen yhteiskunta ja päästötön energiantuotanto, estävä alue- ja yhdyskuntarakenne, ilmastoälykyys, kiertotalous toiminnan perustana, elinvoimainen luonto ja terveellinen elinympäristö*.

Maakuntakaava on ohjeena laadittaessa ja muutettaessa yleiskaavaa ja asemakaavaa sekä ryhdyttäessä muutoin toimenpiteisiin alueiden käytön järjestämiseksi.

Viranomaisten on suunnitellessaan alueiden käyttöä koskevia toimenpiteitä ja päättäessään niiden toteuttamisesta otettava maakuntakaava huomioon, pyrittävä edistämään kaavan toteuttamista ja katsottava, ettei toimenpiteillä vaikeuteta kaavan toteuttamista. (AKL 32)





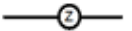
Maakuntakaavoitus

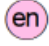

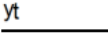

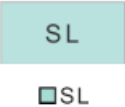
Suunnittelualue sijoittuu Kruunupyyn kunnan itäosaan Pohjanmaan maakuntaan Kokkolan kaupungin sekä Keski-Pohjanmaan maakuntarajan tuntumaan.

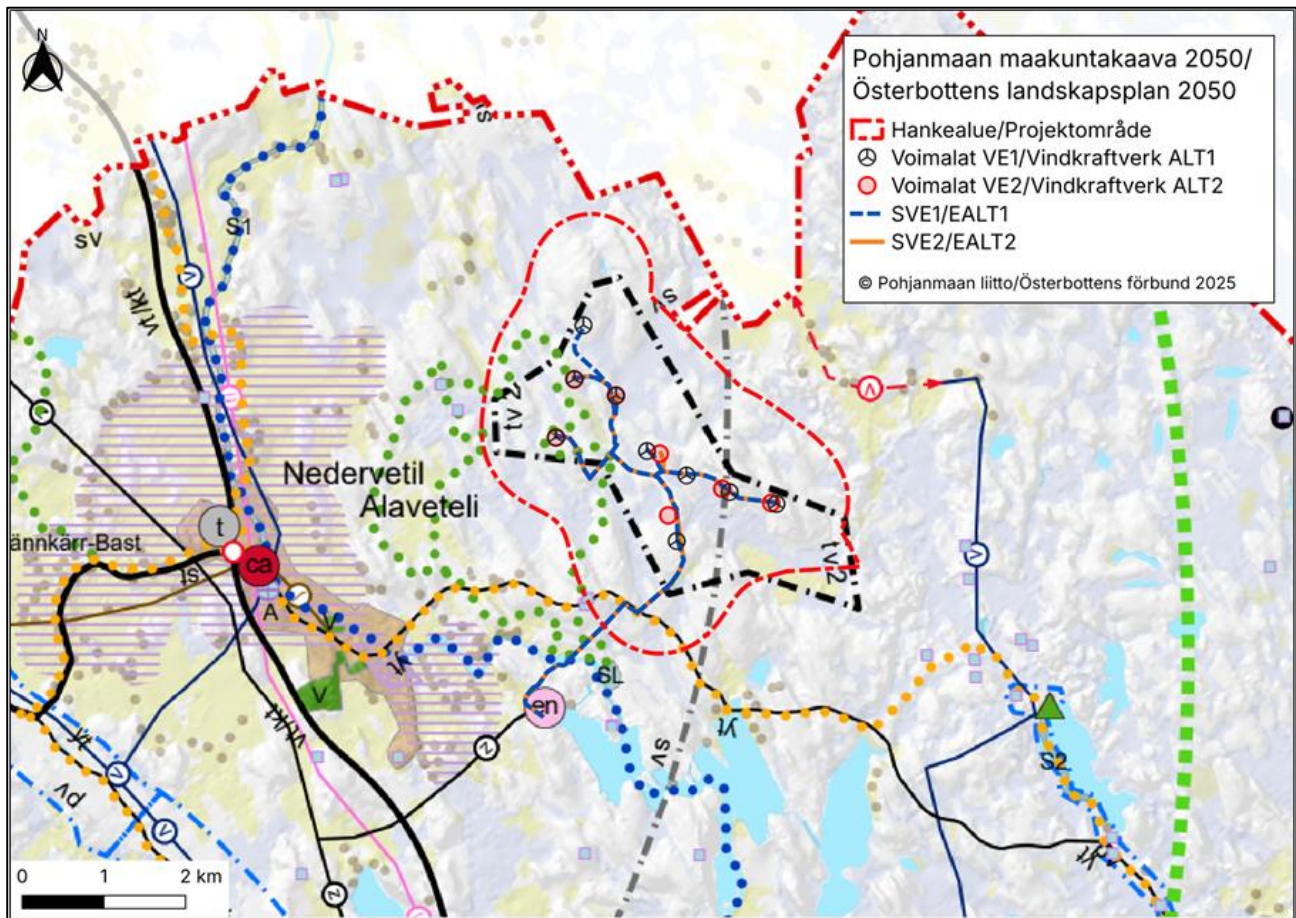
Pohjanmaan maakuntakaava 2050

Pohjanmaan liiton maakuntavaltuusto hyväksyi kokouksessaan 7.4.2025 Pohjanmaan maakuntakaavan 2050, joka tuli voimaan 2.7.2025 alueidenkäyttölain 201 §:n mukaisesti. Voimaan tullessaan Pohjanmaan maakuntakaava 2050 on kumonnut Pohjanmaan maakuntakaavan 2040. Pohjanmaan maakuntakaava 2050 on strateginen kaava, jossa valtakunnalliset tavoitteet yhdistetään maakunnallisiin tavoitteisiin. Kaava on laadittu koko maakunnan kattavana kokonaismaakuntakaavana, jossa käsitellään kaikki yhdyskuntarakenteeseen ja maankäyttöön merkittävästi vaikuttavat yhteiskunnan osa-alueet.

Pohjanmaan maakuntakaavassa 2050 on seuraavat merkinnät, jotka koskevat sekä kaavaaluetta että maakaapelireittiä tai näiden läheisyyttä:

Merkintä	Kuvaus
	<p>Tuulivoimaloiden alue (tv2)</p> <p>Ominaisuusmerkinnällä osoitetaan maa-alueita, jotka soveltuvat merkitykseltään seudullisille tuulivoimapuistoille.</p> <p>Suunnittelumääräys: Alueen suunnittelussa on otettava huomioon vaikutukset pysyvään asumiseen, vapaa-ajan asumiseen, virkistykseen ja metsätalouteen sekä maisema-, kulttuuriympäristö- ja luontoarvoihin. Lisäksi tulee ottaa huomioon lentoliikenteestä ja Puolustusvoimien toiminnasta aiheutuvat rajoitteet.</p>
	<p>Ohjeellinen ulkoilureitti</p> <p>Kehittämisperiaatemerkinällä osoitetaan ulkoilureittejä. Nämä yhdistävät virkistysalueita, virkistys- ja matkailukohteita, arvokkaita kulttuuriympäristöjä ja luonnonsuojelualueita yhteistoiminnalliseksi maakunnalliseksi verkostoksi.</p> <p>Suunnittelumääräys: Ulkoilureitin tarkempi suunnittelu ja merkintä tulee tehdä yhteistyössä maanomistajien ja viranomaisten kanssa. Suunnittelussa ja toimenpiteissä tulee huomioida ulkoilureitin merkitys viheraluejärjestelmässä sekä kulttuuriympäristö-, maisema- ja luontoarvot.</p>
	<p>Ohjeellinen pyöräilyreitti</p> <p>Kehittämisperiaatemerkinällä osoitetaan pyöräilyreittejä. Nämä yhdistävät virkistysalueita, virkistys- ja matkailukohteita, arvokkaita kulttuuriympäristöjä ja luonnonsuojelualueita yhteistoiminnalliseksi maakunnalliseksi verkostoksi.</p> <p>Suunnittelumääräys: Pyöräilyreitin tarkempi suunnittelu ja merkintä tulee tehdä yhteistyössä maanomistajien ja viranomaisten kanssa. Pyöräilyreittiä suunniteltaessa tulee pyrkiä käyttämään olemassa olevia teitä ja kävely- ja pyöräilyväyliä. Suunnittelussa ja toimenpiteissä tulee huomioida pyöräilyreitin merkitys viheraluejärjestelmässä sekä kulttuuriympäristö-, maisema- ja luontoarvot.</p>
	<p>Melontareitti</p> <p>Kehittämisperiaatemerkinällä osoitetaan melontareitteinä Perhonjoki, Ullavanjoki, Kruunupyynjoki, Ähtävänjoki, Purmonjoki, Uudenkaarlepyynjoki, Kyrönjoki, Laihan-Tuovilanjoki, Maalahdenjoki, Närpiönjoki, Tiukanjoki ja Lapväärtinjoki sivuhaaroinen.</p> <p>Suunnittelumääräys: Melontareitin sekä maihinnousu- ja levähdyspaikkojen tarkempi suunnittelu ja merkintä tulee tehdä yhteistyössä maanomistajien ja viranomaisten kanssa. Suunnittelussa ja toimenpiteissä tulee huomioida kulttuuriympäristö-, maisema- ja luontoarvot.</p>
	<p>Voimansiirtojohto</p> <p>Viivamerkinällä osoitetaan 110 kV:n tai 400 kV:n voimansiirtojohdot. Johtoalueilla on voimassa maankäyttö- ja rakennuslain 33 §:n mukainen rakentamisrajoitus.</p>

Merkintä	Kuvaus
	<p>Energiahuollon alue</p> <p>Kohdemerkinnällä osoitetaan muuntaja- ja sähköasemat, jotka kuuluvat 110 kV:n sähköverkkoon. Alueella on voimassa maankäyttö- ja rakennuslain 33 §:n mukainen rakentamisrajoitus. Suunnittelumääräys: Muuntaja- tai sähköaseman rakentamisessa tulee huomioida maisema-, kulttuuriympäristö- ja luontoarvot.</p>
	<p>Lentoliikenteen estevapaa vyöhyke</p> <p>Ominaisuusmerkinnällä osoitetaan Vaasan ja Kokkola-Pietarsaaren lentoasemien lentoturvallisuuden edellyttämät estevapaa vyöhykkeet. Suunnittelumääräys: Vyöhykkeellä rakennusten, rakenteiden ja laitteiden sekä kasvavan puuston ja muun kasvillisuuden suurin sallittu korkeus vaihtelee sijainnista riippuen. Rakennusten ja rakennelmien sijoittamisessa tulee huomioida ilmailulain 158 §:n vaatimukset.</p>
	<p>Yhdystie</p> <p>Viivamerkinnällä osoitetaan merkittävimmät yhdystiet (keskimäärin vähintään 350 ajoneuvoa vuorokaudessa). Tiealueella on voimassa maankäyttö- ja rakennuslain 33 §:n mukainen rakentamisrajoitus.</p>
	<p>Maakunnallisesti arvokas kulttuuriympäristö</p> <p>Ominaisuusmerkinnällä osoitetaan maakunnallisesti arvokkaat kulttuurimaisemat ja rakennetut kulttuuriympäristöt. Pienialaiset alueet osoitetaan kohdemerkinnällä.</p> <p>Suunnittelumääräys: Jos alueelle osoitetaan aluevarausmerkintä, se määrittelee ensisijaisen alueidenkäyttömuodon alueella. Alueen käytössä on varmistettava, että kulttuuriympäristön ja luonnonperinnön arvot säilyvät. Tarkemmassa suunnittelussa sekä rakentamisessa tulee ottaa huomioon kulttuuriympäristö kokonaisuutena sekä sen erityispiirteet ja ajallinen kerroksellisuus siten, että siihen liittyvät arvot turvataan ja aluetta voidaan kehittää. Tavoitteena tulee olla, että alueen pellot säilyvät avoimina ja maanviljelykäytössä sekä että metsät hoidetaan. Rakennuspaikkoja ei maaja metsätalouden tarpeita lukuun ottamatta tule suunnitella sijoitettavaksi yhtenäisille peltoalueille.</p>
	<p>Luonnonsuojelulain nojalla suojeltu tai suojeltavaksi tarkoitettu alue (SL)</p> <p>Aluevarausmerkinnällä osoitetaan luonnonsuojelulain nojalla suojeltuja tai suojeltavaksi tarkoitettuja alueita. Pienialaiset suojelualueet osoitetaan kohdemerkinnällä. Alueella on voimassa maankäyttö- ja rakennuslain 33 §:n mukainen rakentamisrajoitus.</p> <p>Suojelumääräys: Erityistä huomiota on kiinnitettävä alueen luonnonarvojen säilyttämiseen ja turvaamiseen sekä sellaisten toimenpiteiden välttämiseen, jotka vaarantavat niitä arvoja, joiden perusteella alue on muodostettu tai on tarkoitus muodostaa luonnonsuojelualueeksi.</p>



Kuva 12 Ote Pohjanmaan maakuntakaavasta 2050. Suunnittelualue lisätty kuvaan punaisella katkoviivalla.

Keski-Pohjanmaan maakuntakaava

Keski-Pohjanmaalla on voimassa viisi vaihemaakuntakaavaa:

- Maakuntakaavan 1. vaihekaava, joka vahvistettiin ympäristöministeriössä 24.10.2003. Vahvistuspäätös kumosi aiemmat seutukaavat.
- Maakuntakaavan 2. vaihekaava, joka vahvistettiin valtioneuvostossa 29.11.2007
- Maakuntakaavan 3. vaihekaava, joka vahvistettiin ympäristöministeriössä 8.2.2012
- Maakuntakaavan 4. vaihekaava, joka vahvistettiin ympäristöministeriössä 22.6.2016
- Maakuntakaavan 5. vaihekaava, joka hyväksyttiin maakuntavaltuustossaan 29.11.2021, ja päätös sai lainvoiman 3.1.2022.

Kaavan vaikutusalueelle ei sijoitu merkintöjä Keski-Pohjanmaan maakuntakaavassa.

Keski-Pohjanmaan vireillä oleva 6. vaihemaakuntakaava

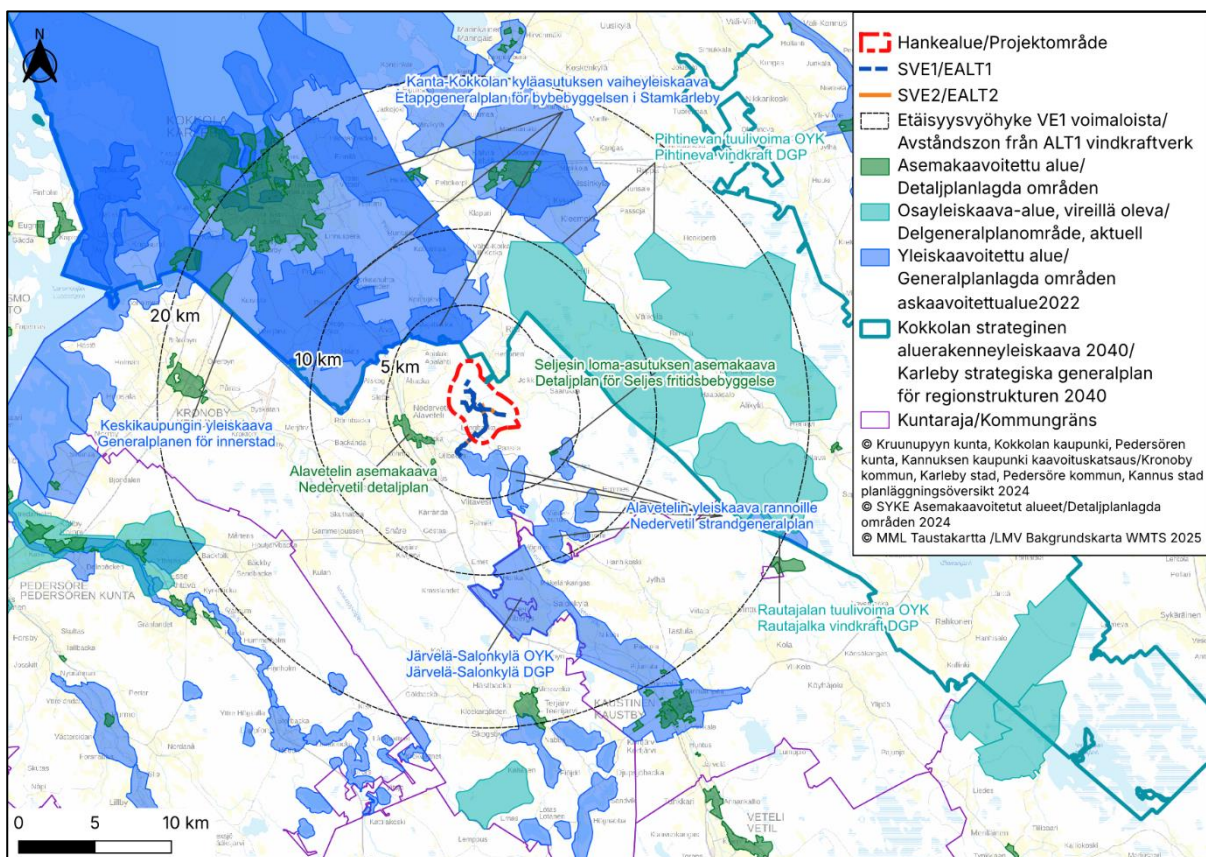
Keski-Pohjanmaan 6. vaihemaakuntakaava on vireillä ja se laaditaan vuosina 2022–2024. Kaavan teemat ovat tuulivoima, kaivostoiminta, viheraluesuunnittelu sekä virkistys ja matkailu. Kaavan työnimenä on ”Keski-Pohjanmaan energiamurros- ja ympäristövaihemaakuntakaava”. Keski-Pohjanmaan 6. vaihemaakuntakaavan osallistumis- ja arviointisuunnitelma (OAS) on ollut julkisesti nähtävillä 1.4.–30.4.2023.

Yleiskaavat

Suunnittelualueella ei ole voimassa olevia yleiskaavoja. Suunnittelualueen eteläpuolella noin 500 metrin etäisyydellä on voimassa Alaveteli-järvet osayleiskaava rannoilla, joka on hyväksytty 12.6.2003. Kaavaan kuuluu viisi osa-aluetta. Kaavassa on osoitettu mm. asumisen, loma-asumisen ja matkailupalveluiden alueita sekä maa- ja metsätalousvaltaisia alueita sekä virkistys- ja uimaranta-alueita. Yleiskaavan perusteella voidaan suoraan myöntää rakennuslupia.

Lisäksi alle viiden kilometrin etäisyydellä suunnittelualueesta sijaitsevat Kanta-Kokkolan kyläasutuksen vaiheyleiskaava sekä keskikaupungin yleiskaava. 5–10 kilometrin etäisyydellä suunnittelualueesta sijaitsevat Pihtinevan tuulivoimaosayleiskaava ja Järvelä-Salonkylä osayleiskaava, ja 10–20 kilometrin etäisyydellä Rautajalan tuulivoimaosayleiskaava ja Lanjärvin tuulivoimaosayleiskaava. Tuulivoimaosayleiskaavat ovat vireillä, muut kaavat ovat lainvoimaisia. (Kuva 13)

Kruunupyyn kaavoituskatsauksessa on mainittu myös uusi Lanjärven tuulivoimaosayleiskaava, joka sijoittuu Kolamin ja Snären väliin. Etäisyys Jolkan suunnittelualueelle on noin 10–15 kilometriä ja alueelle suunnitellaan 9–30 tuulivoimalaa.



Kuva 13 Suunnittelualue suhteessa alueen voimassa oleviin yleis- ja asemakaavoihin (Suomen ympäristökeskus 2024, Kruunupyyn kunta, Kokkolan kaupunki, Kaustisen kunta, Pedersören kunta, Kannuksen kaupunki 2024).

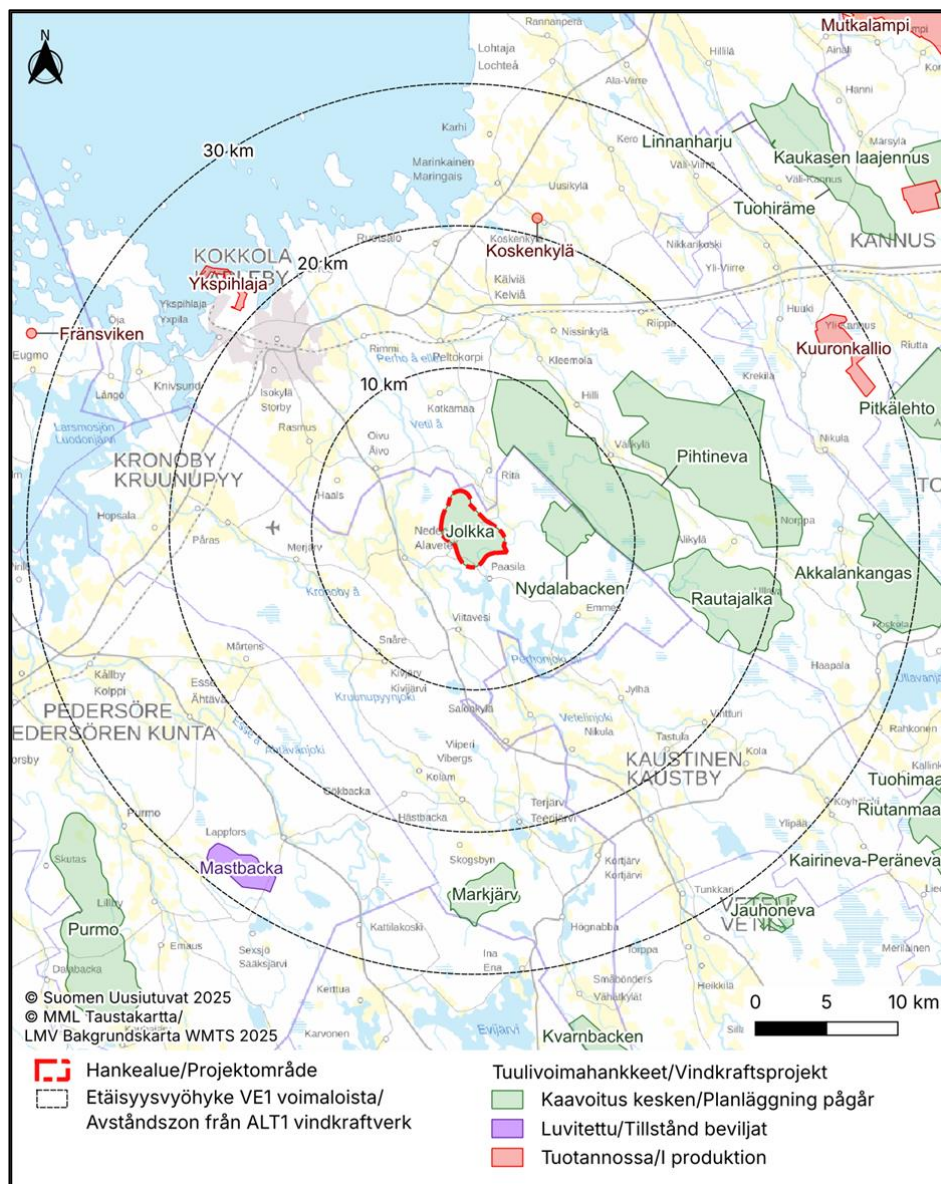
Asema- ja ranta-asemakaavat

Tuulivoima-alueella ei ole voimassa olevia tai vireillä olevia asemakaavoja. Suunnittelualueen lounaispuolella noin 2,2 kilometrin etäisyydellä on voimassa Alavetelin asemakaavan tarkistus ja laajennus (hyväksytty 25.9.2017) ja kaakkoispuolella noin 3,7 kilometrin etäisyydellä Sejsarin loma-asutuksen asemakaava (hyväksytty 3.6.1996) sekä noin 2,6 kilometrin etäisyydellä Seljesin loma-asutuksen asemakaava (hyväksytty 17.9.2018). (Kuva 13)

Suunnittelualueen vaikutusalueella ei ole merkittäviä uusia asemakaavoja vireillä.

Ympäristön muut tuulivoimahankkeet

Kaava-alueen lähellä sijaitsee useita muitakin tuulivoimahankkeita, joista lähin on noin 6 km:n päässä koillisessa sijaitseva Pihtinevan tuulivoimapuisto. Pihtinevan tuulivoimapuiston YVA-menettely on käynnissä.



Kuva 14. Muut tuulivoimahankkeet Jolkan kaava-alueen ympäristössä (Suomen Uusiutuvat 2025).

Rakennusjärjestys

Alueella on voimassa Kruunupyyn rakennusjärjestys, joka on hyväksytty kunnanvaltuustossa 11.04.2022 § 15, ja tullut voimaan 1.6.2022.

9 SELVITYKSET JA VAIKUTUSTEN ARVIOINTI

Kaavaa laadittaessa on tarpeellisessa määrin selvitettävä suunnitelman ja tarkasteltavien vaihtoehtojen toteuttamisen ympäristövaikutukset, mukaan lukien yhdyskuntataloudelliset, sosiaaliset, kulttuuriset ja muut vaikutukset. Selvitykset on tehtävä koko siltä alueelta, jolla kaavalla voidaan arvioida olevan olennaisia vaikutuksia (AKL 9 §).

Selvitysten ja vaikutustenarvioinnin tarkoitus

Tuulivoimalat vaikuttavat ympäristöönsä erityisesti muuttamalla maisemaa sekä tuottamalla ääntä ja välkettä. Tuulivoimarakentamisella voi olla vaikutuksia myös luonnonarvoihin ja ihmisten elinoloihin. Vaikutusten arviointi perustuu tehtäviin selvityksiin. Kullakin vaikutustyypillä on erilainen vaikutusalueensa.

Vaikutusten arvioinnin tarkoituksena on ennakkoon arvioida kaavan toteuttamisen merkittävät vaikutukset tehtäessä kaavaa koskevia ratkaisuja. Vaikutusten arvioinnissa lähtökohtana on kaavan toteuttamisen vaikutusten vertailu nykytilaan. Myös vaikutusten vähentämismahdollisuudet ja –menetelmät esitetään. Vaikutuksia selvitettäessä otetaan huomioon kaavan tehtävä ja tarkoitus.

Lain mukaiset yleiskaavan sisältövaatimukset

Yleiskaavan yleiset sisältövaatimukset on määritelty **AKL 39**:ssä. Yleiskaavaa laadittaessa on maakuntakaavan lisäksi otettava huomioon:

- 1) yhdyskuntarakenteen toimivuus, taloudellisuus ja ekologinen kestävyys;
- 2) olemassa olevan yhdyskuntarakenteen hyväksikäyttö;
- 3) asumisen tarpeet ja palveluiden saatavuus;
- 4) mahdollisuudet liikenteen, erityisesti joukkoliikenteen ja kevyen liikenteen, sekä energia-, vesi- ja jätehuollon tarkoituksenmukaiseen järjestämiseen ympäristön, luonnonvarojen ja talouden kannalta kestävällä tavalla;
- 5) mahdollisuudet turvalliseen, terveelliseen ja eri väestöryhmien kannalta tasapainoiseen elinympäristöön;
- 6) kunnan elinkeinoelämän toimintaedellytykset;
- 7) ympäristöhaittojen vähentäminen;
- 8) rakennetun ympäristön, maiseman ja luonnonarvojen vaaliminen; sekä
- 9) virkistykseen soveltuvien alueiden riittävyys.

Seikat on selvitettävä ja otettava huomioon siinä määrin kuin laadittavan yleiskaavan ohjaustavoite ja tarkkuus edellyttävät. Yleiskaava ei saa aiheuttaa maanomistajalle tai muulle oikeuden haltijalle kohtuutonta haittaa.

Tuulivoimarakentamista koskevat lisäksi AKL 10 a luvun erityiset säännökset

77 a § (11.2.2011/134) Yleiskaavan käyttö tuulivoimalan rakennusluvan perusteena

Rakennuslupa tuulivoimalan rakentamiseen voidaan 137 §:n 1 momentin estämättä myöntää, jos oikeusvaikutteisessa yleiskaavassa on erityisesti määrätty kaavan tai sen osan käyttämisestä rakennusluvan myöntämisen perusteena.

77 b § (11.2.2011/134) Tuulivoimarakentamista koskevan yleiskaavan erityiset sisältövaatimukset

Laadittaessa 77 a §:ssä tarkoitettua tuulivoimarakentamista ohjaavaa yleiskaavaa, on sen lisäksi, mitä

yleiskaavasta muutoin säädetään, huolehdittava siitä, että:

- 1) yleiskaava ohjaa riittävästi rakentamista ja muuta alueiden käyttöä kyseisellä alueella;
- 2) suunniteltu tuulivoimarakentaminen ja muu maankäyttö sopeutuu maisemaan ja ympäristöön;
- 3) tuulivoimalan tekninen huolto ja sähkönsiirto on mahdollista järjestää.

77 c § (11.2.2011/134) Tuulivoimarakentamista ohjaavan yleiskaavan laatimiskustannukset

Jos 77 a §:n mukainen tuulivoimarakentamista ohjaava yleiskaava laaditaan pääasiallisesti yksityisen edun vaatimana ja tuulivoimahankkeeseen ryhtyvän taikka maanomistajan tai haltijan aloitteesta, kunta voi periä tältä yleiskaavan laatimisesta aiheutuneet kustannukset kokonaan tai osaksi. Kunta hyväksyy kaava-aluekohtaisesti perittävän maksun periaatteet ja maksun perimistavan sekä -ajan

Kaavaa laadittaessa on tarpeellisessa määrin selvitettävä suunnitelman ja tarkasteltavien vaihtoehtojen toteuttamisen ympäristövaikutukset, mukaan lukien yhdyskuntataloudelliset, sosiaaliset, kulttuuriset ja muut vaikutukset. Selvitykset on tehtävä koko siltä alueelta, jolla kaavalla voidaan arvioida olevan olennaisia vaikutuksia (AKL 9 §).

MRA 17 mukaisesti yleiskaavan kaavaselostuksessa on esitettävä vaikutukset mm.:

- yhdyskuntarakenteeseen
- rakennettuun ympäristöön
- luontoon
- maisemaan
- liikenteen, erityisesti joukkoliikenteen, ja teknisen huollon järjestämiseen
- talouteen, terveyteen, sosiaalisiin oloihin ja kulttuuriin
- muut kaavan merkittävät vaikutukset

Lisäksi on esitettävä selvitys kaavan suhteesta

- valtakunnallisiin alueidenkäyttötavoitteisiin
- maakuntakaavaan
- voimassa olevaan yleiskaavaan
- kunnan muuhun suunnitteluun

Ilmastovaikutukset

MRA 39 sisältövaatimusten kuten *ekologinen kestävyys, turvallinen elinympäristö, ympäristöhaittojen vähentäminen ja luonnonarvojen vaaliminen* myötä kaavaa laadittaessa selvitetään ja arvioidaan myös ilmastovaikutuksia.

Vaikutusten arviointimenetelmät

Vaikutusten selvittäminen perustuu alueesta käytettävissä oleviin tietoihin, alueella suoritettuihin ja suoritettaviin maastokäynteihin, aluetta koskeviin selvityksiin ja suunnitelmiin, osallisilta saataviin lähtötietoihin, lausuntoihin ja huomautuksiin sekä laadittavien suunnitelmien ympäristöä muuttavien ominaisuuksien analysointiin.

YVA:n yhteydessä tehtävien selvitysten ja vaikutustenarvioinnin hyödyntäminen

YVA:n yhteydessä tehtävä selvitys- ja arviointityö sekä osallistaminen on perusteellista ja laajaa. YVA:n selvityksiä ja vaikutustenarviointia hyödynnetään kaavan laadinnassa. Yleiskaavaselostuksessa esitetään YVA:n oleelliset tulokset.



Kuva 15: YVA:n yhteydessä selvittävät välittömät ja välilliset vaikutukset

YVA-menettelyn yhteydessä laaditut selvitykset, mallinnukset ja kyselyt:

- Arkeologinen inventointi
- Asukaskysely
- Kasvillisuus- ja luontotyyppiselvitys
- Lepakkoselvitys
- Liito-oravaselvitys
- Lintujen kevät- ja syysmuuton tarkkailu
- Melu- ja välkemallinnukset
- Metsäkanalintujen soidinpaikkainventointi
- Muiden luontodirektiivin liitteen IV(a) lajien tai muutoin arvokkaan eläinlajiston elinympäristöjä ja esiintymispotentiaalia havainnoidaan muiden selvitysten yhteydessä
- Näkymäalueanalyysi ja havainnekuvat
- Pesimälinnustoselvitys
- Päiväpetolintuselvitys
- Pöllöselvitys
- Suurpetoyhdyshenkilö- ja metsästäjähaastattelut
- Viitasammakkoselvitys

Osallistuminen vaikutusten arviointiin

Myös osallinen voi arvioida kaavan vaikutuksia ja tuoda arvionsa esille kuulemisvaiheiden yhteydessä.

Luontoselvitysten varsinaiset tulokset raportoidaan YVA-selostuksen yhteydessä tai tarvittaessa erillisessä luontoselvitysraportissa. Yleiskaavan selostuksessa tulokset esitetään oleellisilta osiltaan ja tiivistetysti.

10 OSALLISET

Osallisia ovat alueen maanomistajat ja ne, joiden asumiseen, työntekoon tai muihin oloihin kaava saattaa huomattavasti vaikuttaa, sekä viranomaiset ja yhteisöt, joiden toimialaa suunnittelussa käsitellään (AKL 62§).

Viranomaisia

- Lupa- ja valvontavirasto
- Pohjanmaan elinvoimakeskus
- Pohjanmaan liitto
- Pohjanmaan museo
- Fingrid Oyj
- Keski-Pohjanmaan liitto
- Liikenne- ja turvallisuusvirasto Traficom
- Luonnonvarakeskus Luke
- Metsähallitus
- Etelä-Pohjanmaan liitto
- Pohjanmaan pelastuslaitos
- Keski-Pohjanmaan ympäristöterveydenhuolto
- Puolustusvoimat
- Kruunupyyn kunta eri hallintokunnat, lautakunnat ja luottamuselimet
- Kokkolan kaupunki
- Kaustisen kunta
- Väylävirasto
- Geologian tutkimuslaitos

Yhteisöjä ja yrityksiä

- Cinia Group Oy
- Digita Oy
- Digital Networks Oy
- DNA Oy
- Edzcom Oy (Ukkoverkot)
- Elenia Oy
- Elisa Oy
- Elmonet Oy
- Ilmatieteenlaitos
- Kruunupyyn Sähkölaitos
- Alavetelin kotiseutuyhdistys
- Metsänhoitoyhdistys
- Pohjanmaan Lintutieteellinen yhdistys ry
- Suomen luonnonsuojeluliitto
- Suomen metsäkeskus
- Suomen riistakeskus
- Telia Finland Oyj
- Finavia Oy
- Fintraffic lennonvarmistus Oy
- Metsästysseurat
- Muut mahdolliset yritykset ja yhteisöt

YVA-seurantaryhmä

YVA:n yhteydessä kootaan vuorovaikutuksen lisäämistä ja tiedottamista varten hankkeelle *seurantaryhmä*. Seurantaryhmässä korostuvat paikallisen tahon toimijat sekä viranomaistoimijat. Seurantaryhmän tarkoitus on edistää osallistumista sekä tehostaa tiedonkulkua ja -vaihtoa YVA-hankkeesta vastaavan, viranomaisten ja eri sidosryhmien välillä. Kaavan laatija osallistuu myös YVA-seurantaryhmän kokouksiin.

Seurantaryhmään kutsutaan viranomaistahojen lisäksi muita sidosryhmiä kuten

- metsästysseurat ja riistanhoitoyhdistys
- kylä- ja asukas-yhdistykset
- luonnonsuojelujärjestöt, -yhdistykset
- muut esille nousevat tahot

YVA-menettelyn ja kaavan laadinnan aikana järjestetään seuraavat neuvottelut ja esittelyt:

- Ennakkoneuvottelu
- Kaavoituksen viranomaisneuvottelut
- Yleisötilaisuudet (3 kpl)

Osallisilla on oikeus ottaa osaa kaavan valmisteluun, arvioida sen vaikutuksia ja lausua kaavasta mielipiteensä. Osallisten kesken järjestetään tarvittaessa neuvotteluja.

11 VIRANOMAISYHTEISTYÖ

Osalliset viranomaiset on lueteltu edellä. Viranomaiset ottavat kantaa suunnitelmiin toimialansa ja tehtäviensä puitteissa.

Neuvottelut

Aloitusvaiheen viranomaisneuvottelu

Viranomaisten tulee esittää käsityksensä merkittäviin kaavoihin liittyvistä tutkimus- ja selvitystarpeista mahdollisimman aikaisessa vaiheessa. AKL 66.2 mukainen kaavan aloitusvaiheen viranomaisneuvottelu pidetään ennen kaavaluonnoksen valmistumista. YVA:n tutkimus- ja selvitystarpeita käsiteltiin viranomaisten kanssa ennakkoneuvottelussa, johon myös kaavan laatija osallistui. Ennakkoneuvottelussa oli läsnä myös hanketoimijan edustaja. Kaavan viranomaisneuvottelu käydään kunnan, konsultin ja viranomaisten kesken. Konsultti toimi neuvottelussa asian esittelijänä ja neuvottelusta laaditaan AKL:n mukainen muistio, josta ilmenevät keskeiset neuvottelussa esillä olleet asiat ja kannanotot.

Työneuvottelut

Prosessin aikana pidetään tarvittaessa viranomaisten kanssa työneuvotteluja.

Ehdotusvaiheen jälkeinen viranomaisneuvottelu

AKL 66.2 mukainen viranomaisneuvottelu järjestetään tarvittaessa sen jälkeen, kun kaavaehdotus on ollut julkisesti nähtävänä ja sitä koskevat muistutukset ja lausunnot on saatu. Viranomaisneuvotteluun kutsutaan Pohjois-Pohjanmaan ELY-keskus ja ne muut viranomaiset, joiden toimialaa asia saattaa koskea.

Lausunnot

Viranomaisilta (kts. kohta Osalliset) pyydetään kommentit kaavan valmisteluvaiheessa ja lausunnot ehdotusvaiheissa. Lausuntoihin annetaan kirjalliset vastineet.

Kaavan hyväksymispäätös lähetetään liitteineen tiedoksi lupa- ja valvontavirastolle. Hyväksymispäätöksen saadessa lainvoiman siitä ilmoitetaan lupa- ja valvontavirastolle ja maakunnan liitolle. Voimaantullut kaava-aineisto toimitetaan Maanmittauslaitokselle, rakennustarkastajalle sekä tarpeen mukaan muille viranomaisille.

12 TIEDOTUSTAVAT

Jolkan tuulivoimapuiston osayleiskaavoituksen vaiheista, sisällöstä, yleisötilaisuuksista, mahdollisuuksista mielipiteen esittämiseen sekä luonnoksen ja ehdotuksen nähtävillä olosta tiedotetaan seuraavilla tavoilla:

- Ilmoituksina, kuulutuksina ja tiedotteina paikallisissa sanomalehdissä
- Kruunupyyn kunnantalolla (tekninen osasto) ja internetsivuilla
- Asiakirjat pidetään nähtävillä Kruunupyyn kunnan verkkosivuilla (www.kronoby.fi) koko kaavoitusprosessin ajan

Viralliset kuulutukset julkaistaan Kruunupyyn kunnan virallisella ilmoitustaululla, kunnan verkkosivuilla sekä paikallislehdissä.

13 KAAVAN VAIHEET JA OSALLISTUMINEN

Vireilletulovaihe

- Kaavan **vireille tulosta** ja osallistumis- ja arviointisuunnitelmasta (**OAS**) **kuulutetaan**. OAS asetetaan **nähtäville** kuukauden ajaksi.
- Maanomistajia tiedotetaan nähtävilläolosta myös kirjeitse, vaikkei siihen ole lakisääteistä velvoitetta. Kirjetiedottaminen on mahdollista vain, jos maanomistajan osoitetiedot ovat saatavilla esimerkiksi lainhuutotodistuksesta.
- OAS:n nähtävilläolon aikana järjestetään YVA:n ja kaavan yhteinen **yleisötilaisuus**.
- Osallinen voi jättää OAS:sta **kommentin** kuulutuksessa ilmoitettavaan osoitteeseen.

Valmisteluvaihe

- Kaavan valmisteluvaiheen aineiston (kaavaluonnos, kaavaselostus, tarvittavat selvitykset) nähtäville panosta kuulutetaan. Kaavan valmisteluvaiheen aineisto asetetaan nähtäville kuukauden ajaksi.
- Nähtävilläolon aikana järjestetään YVA:n ja kaavan yhteinen **yleisötilaisuus**
- Maanomistajia tiedotetaan nähtävilläolosta myös kirjeitse, vaikkei siihen ole lakisääteistä velvoitetta. Kirjetiedottaminen on mahdollista vain, jos maanomistajan osoitetiedot ovat saatavilla esimerkiksi lainhuutotodistuksesta.
- Osallinen voi jättää kaavan valmisteluvaiheen aineistosta kirjallisen **mielipiteen** nähtävilläoloaikana kuulutuksessa ilmoitettavaan osoitteeseen.

Ehdotusvaihe

- Kaavaehdotus asetetaan nähtäville vähintään 30 päivän ajaksi (AKL 65 §, MRA 19 §). Nähtäville panosta kuulutetaan. Nähtävilläolon aikana järjestetään **yleisötilaisuus**.
- Maanomistajia tiedotetaan kaavahankkeen ehdotusvaiheesta myös kirjeitse. Ehdotusvaiheessa tulee lain mukaan tiedottaa kirjeitse ulkopaikkakuntalaisia maanomistajia, mutta tuulivoimakaavoituksesta tiedotetaan yleensä kirjeitse myös laajemmin. Kirjetiedottaminen on mahdollista vain, jos maanomistajan osoitetiedot ovat saatavilla esimerkiksi lainhuutotodistuksesta. Kirjeet lähetetään ennen nähtävilläolon alkua.
- Osallinen voi jättää kaavaehdotuksesta kirjallisen **muistutuksen** nähtävilläoloaikana kuulutuksessa ilmoitettavaan osoitteeseen.

Hyväksymisvaihe

- Kaupunginhallitus tekee päätösesityksen kaavan hyväksymisestä kaupunginvaltuustolle. Kaavan hyväksymisestä päättää kaupunginvaltuusto.
- Hyväksymiskäsittelyn päätös liitteineen lähetetään tiedoksi alueelliseen ELY-keskukseen.
- Tieto mahdollisesta hyväksymisestä lähetetään viipymättä myös niille, jotka kaavan nähtävillä ollessa ovat sitä kirjallisesti pyytäneet ja samalla ilmoittaneet osoitteensa.
- Hyväksymispäätöksestä voi tehdä **valituksen** alueelliseen hallinto-oikeuteen. Hallinto-oikeuden ratkaisusta on mahdollista hakea valituslupaa edelleen korkeimpaan hallinto-oikeuteen.
- Vain laillisuusperusteet ovat oikeudellisesti merkityksellisiä. Tuomioistuin joko hyväksyy tai kumoaa päätöksen, ei pääsääntöisesti tee siihen muutoksia. Kaavan sisältöön liittyvät seikat on siten syytä tuoda esille mahdollisimman varhaisessa vaiheessa, ennen hyväksymisvaihetta.

Voimaantulovaihe

- Valitusajan (30 + 7 vrk pöytäkirjan julkaisusta) umpeuduttua tarkistetaan, onko kaavasta valitettu.
- Jos kaavasta ei ole valitettu, voidaan voimaantulo kuuluttaa.
- Kaavan lainvoimaisuudesta kuulutetaan (MRA 93 §).
- Kaavan voimaantulosta ilmoitetaan ELY-keskukselle ja maakuntaliitolle.
- Voimaantullut kaava-aineisto toimitetaan Maanmittauslaitokselle, rakennustarkastajalle sekä tarpeen mukaan muille viranomaisille.

14 AIKATAULU

YVA- ja kaavoitusmenettelyt etenevät alkuvaiheessa samanaikaisesti. Tehtävissä selvityksissä huomioidaan sekä YVA:n että osayleiskaavoituksen tarpeet, jolloin molempia voidaan laatia saman selvitysaineiston pohjalta.

Ympäristövaikutusten arviointiohjelma toimitettiin yhteysviranomaiselle arvioitavaksi **huhtikuussa 2024**. Yhteysviranomaisen antaa siitä palautetta ja ohjelma asetettiin nähtäville **touko-kesäkuussa 2024**. Kaupunki asetti samalla yleiskaavan OAS:n nähtäville. **YVA-ohjelma ja OAS olivat yhtä aikaa nähtävillä 22.5.-20.6.2024**. Palaute YVA-ohjelmasta osoitettiin yhteysviranomaiselle (Pohjanmaan ELY-keskus) ja palaute OAS:sta osoitettiin Kruunupyyn kunnanhallitukselle.

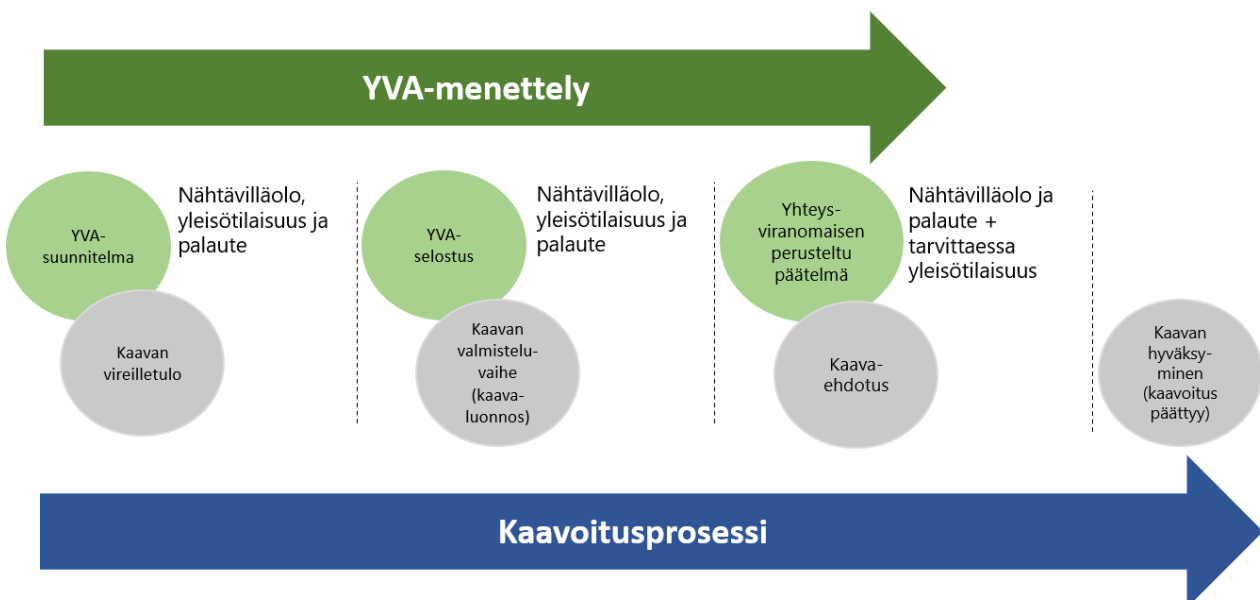
YVA-arviointityö (YVA-selostuksen laatiminen) aloitettiin **syksyllä 2024**. Arvioinnissa otettiin huomioon selvitysten tulokset, sidosryhmiltä saatu palaute sekä YVA-ohjelmasta saatu yhteysviranomaisen lausunto. Samanaikaisesti YVA-selostuksen laatimisen kanssa valmistellaan kaavaluonnosta.

Arviointityön tulokset sisältävä YVA-selostus on tavoitteena jättää yhteysviranomaiselle **kevällä 2026**. YVA-selostus asetetaan nähtäville 30–60 päivän ajaksi. Kaupunki asettaa samalla nähtäville yleiskaavan valmisteluaineiston (kaavakarttaluonnos ja –selostus liitteineen). **YVA-selostus ja kaavaluonnos ovat yhtä aikaa nähtävillä.**

Yhteysviranomaisen (LVV) arvioi YVA-selostuksen laadun ja riittävyyden sekä antaa **perustellun päätelmän** hankkeesta vastaavalle, arviolta **syksyllä 2026**. Palaute kaavaluonnoksesta osoitetaan sen nähtävilläolon aikana Kruunupyyn kunnanhallitukselle.

Kaavaluonnoksesta saadun palautteen pohjalta valmistellaan kaavaehdotus. Kaavaselostuksessa tuodaan esille myös, miten yhteysviranomaisen YVA-selostuksesta antama perusteltu päätelmä on otettu huomioon. Kaavaehdotus on nähtävillä arviolta loppuvuodesta **2026**. Yleiskaavaehdotus pidetään julkisesti nähtävänä vähintään 30 päivän ajan.

Kaavan hyväksymiskäsittely on arviolta **vuoden 2027 kevällä.**



Kuva 16. YVA-menettelyn ja kaavoituksen aikataulus.

15 LISÄTIEDOT

Osayleiskaavan valmistelusta, YVA:sta ja hankkeesta saa lisätietoja kaupungin internet-sivujen lisäksi seuraavilta henkilöiltä:

Kunta

Kruunupyyn kunta

Säbråntie 2, 68500 Kruunupyö

Info (06) 8343 000

kronoby.kommun@kronoby.fi

Kaavoittaja

Dan Stenlund

050 5624 924

Kruunupyyn kunta

dan.stenlund@kronoby.fi

Konsultti

FCG Rakennettu ympäristö Oy

Osmontie 34, 00610 Helsinki

010 4090,

www.fcg.fi

Maria Ouni

Projektipäällikkö

041 730 8490

maria.ouni@fcg.fi

Hanketoimija

Renantis Finland Oy

Uudenmaankatu 1–5

00120 Helsinki

PL 36

renantis.com

Mathias Smeds

p. 050 557 5252

mathias.smeds@msmeds.fi