

# Kruunupyy 2023-2024

## Jolkan tuulivoimahankkeen arkeologinen inventointi



Jaana Itäpalo 5.12.2024



**KESKI-POHJANMAAN ARKEOLOGIAPALVELU**



## Tiivistelmä

Keski-Pohjanmaan Arkeologiapalvelu suoritti vuonna 2023 arkeologisen inventoinnin Kruunupyysssä Jolkan tuulivoimapuiston suunnittelualueella ja puistoon liittyvällä kaapelireitillä. Hankealue sijaitsee Kruunupyystä n. 17 km itään Alavetelin taajaman itäpuolella. Inventoinnin jälkeen suunnitelmiin on tullut pieniä muutoksia ja rekisteriportaaliin oli lisätty yksi uusi mahdollinen tervahauta, minkä johdosta tehtiin täydennysinventointi. Hankealue on n. 1400 hehtaaria. Alueelle suunnitellaan enintään yhdeksää tuulivoimalaa. Sähkönsiirto toteutetaan maakaapelointina. Kaapelireitti kulkee hankealueen ulkopuolella noin 1,2 km lounaaseen Kaitforsin sähköasemalle. Hankealueen ulkopuolella inventoitiin myös hankealueen kaakkoisreunalta etelään nykyistä tielinjaa n. 900 m ja hankealueen luoteisreunalta Skrikontielle johtavat kaksi metsätietä. Työn tilaajat ovat Renantis Finland Oy ja FCG Finland Consulting Group Oy. Maastotyön suoritti FM Jaana Itäpalo 29.10-1.11.2023 ja 30.7.-31.7.2024.

Hankealueelta tunnettiin kiviakautinen asuinpaikka Nedervetil-Brantbacken (Museoviraston rekisteriportaalin tunnus 288010029) sekä tervahautakohteet Brännbacken (1000046629), Stendalabacken SE (1000045427) ja Luktabacken SW (1000051311). Hankealueen ulkopuolella kaapelireitin läheisyydestä ei tunnettu kohteita. Lähimmät kohteet ovat n. 380 m luoteeseen mahdollinen muinaisjäännös Brånabacken NW (1000041700), missä on mahdollinen kiviaita ja kehärakenne sekä n. 750 m kaakkoon Nedervetil-Säksholmen (288010028), missä on röykkiötä ja mahdollinen asumuksenpohja.

Inventoinnissa löytyi Ilvesharjulta kiviröykkiö ja 4 uutta tervanvalmistuspaikkaa. Lisäksi huomioitiin hankealueen ulkopuolella 2 kylänpaikkaa Skrikontien varrella.

Tuulivoimapuiston layoutin ja kaapelireitin toteuttamisella suunnitellusti voisi olla suoraa vaikutusta kohteeseen:

7. Stendalabacken SE, etäisyys uuden tien linjaukseen on n. 20 m ja kaapelireittiin n. 50 m.

Mahdollisesti vaikutusta voi olla kohteeseen:

4. Luktabacken SW, etäisyys olemassa olevaan metsätiehen on n. 10 m.

## Sisällysluettelo

	S.
1. Perustiedot.....	3
2. Lähtökohdat ja menetelmät.....	3
2.1 Tutkimushistoria.....	5
2.2 Menetelmä.....	5
3. Maisema, topografia ja geologia.....	5
4. Alueen maankäytön historiaa .....	10
5. Tulokset .....	13
6. Yleiskartta.....	14
7. Kohdelista.....	15
8. Kohdetiedot.....	15
9. Aineistoluettelo.....	31

Kansikuva, kuva 1: Kohde 1. Ilvesharju, röykkiö länteen.



## 1. Perustiedot

**Selvitysalue:** Jolkan tuulivoimapuiston hankealue n. 1400 hehtaaria, kaapelireitti, n. 1,2 km ja hankealueen ulkopuolella kulkevat metsätiet yhteensä n. 3 km

**Tilaja:** Renantis Finland Oy

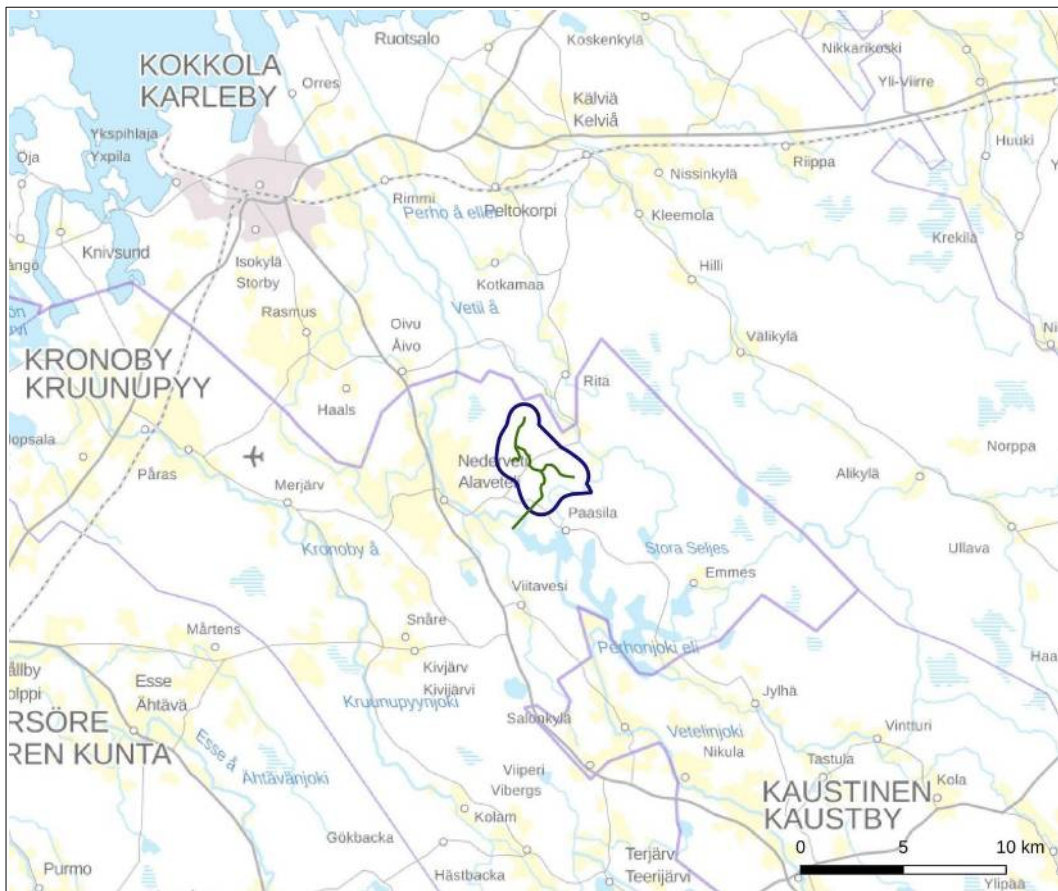
**Laji:** osainventointi **Kenttätyöaika:** 29.10-1.11.2023 ja 30.7.-31.7.2024, yhteensä 5 kenttätyöpäivää

**Karttanumerot:** TM35-lehtijako Q4112R

**Korkeus:** n. 25-55 m mpy **Koordinaattijärjestelmä:** ETRS-TM35 FIN -tasokoordinaatisto

**Aiemmat löydöt:** - **Inventointilöydöt:** -

**Aiemmat tutkimukset:** 1981 Markku Torvinen, inventointi, Nedervetil-Brantbacken  
2002 Pentti Risla, tarkastus, Nedervetil-Brantbacken  
2014 Pentti Risla, tarkastus, Nedervetil-Brantbacken  
2022 Pentti Risla, tarkastus, Stendalabacken SE.



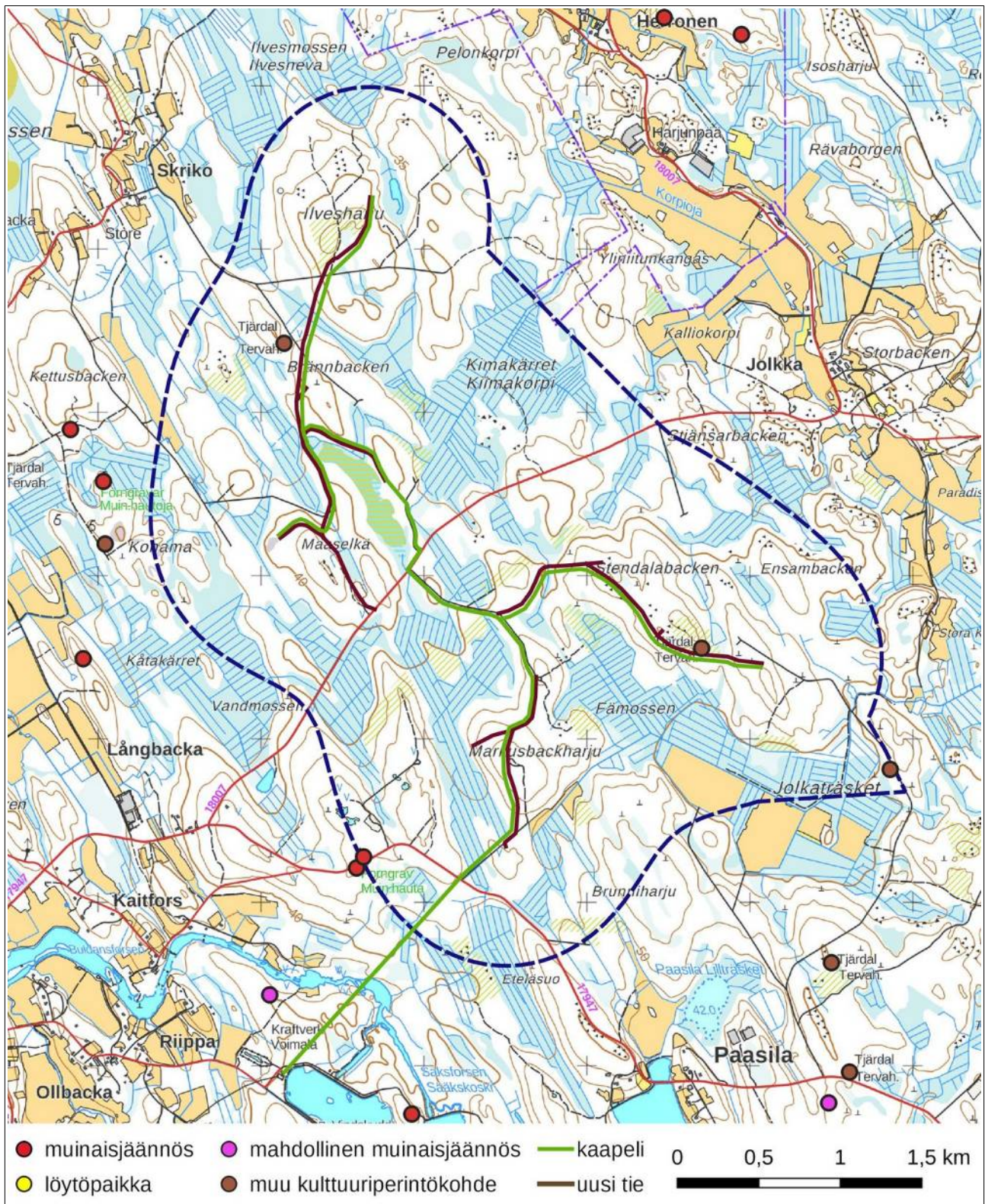
Tuulivoimapuiston hankealueen ja kaapelireitin sijainti, uudet tielinjaukset noudattava kaapelireittiä.

## 2. Lähtökohdat ja menetelmät

Kruunupyyn Alaveteliin suunnitellaan Jolkan tuulivoimapuistoa. Suunnitelmiin liittyen tehtiin arkeologinen inventointi myöhäissyksyllä 2023. Inventoinnin jälkeen suunnitelmat ovat tarkentuneet, minkä johdosta tehtiin pieni täydennysinventointi kesällä 2024. Hankealue on n. 1400 hehtaaria. Alueelle suunnitellaan enintään yhdeksään tuulivoimalaa. Sähkönsiirto toteutetaan maakaapelointina. Noin 1,2 km pitkä kaapelireitti kulkee hankealueelta lounaaseen Kaitforsin sähköasemalle.

Hankealueelta oli tiedossa kivikautinen asuinpaikka Nedervetil-Brantbacken ja kolme tervahautakohdetta.

Hankealue on pääosin moreenimäkien ja niiden välisten tasaisten rämeiden muodostamaa maastoa. Kaapelireitti kulkee loivapiirteisessä maastossa ja ylittää Perhonjoen ennen Paasilan Storräsketin tekoallasta.



Hankealue, kaapelireitti ja uudet tielinjaukset. Museoviraston rekisteriportaalin merkityt arkeologiset kohteet luettu 21.11.2024. Taustakartta Mml 5/2024.



## 2.1 Tutkimushistoria

Kohdealueille ei ole kohdistunut kattavia inventointeja. Alueella on tehty vuonna 1981 inventointia liittyen Perhonjoen keskiosan järviryhmän säännöstelyhankkeeseen (Markku Torvinen, Museovirasto). Lisäksi Museovirasto on tarkastanut muutamia kohteita vuosina 1974 ja 1996 (Mirja Miettinen). Pohjanmaan museo on tarkastanut vuosina 2002 ja 2014 hankealueelta ainoan tunnetun esihistoriallisen kohteen Nedervetil-Brantbacken ja vuonna 2022 tervahautakohteen Stendalabacken SE (Pentti Rislä). Lisäksi alueelta on paikannettu laserkeilausaineiston avulla kaksi tervahautaa, joita ei ole varmennettu maastossa.

## 2.2 Menetelmä

Maastoinventointi perustui alueella ja lähistöllä tehtyjen aiempien arkeologisten selvitysten tuloksiin, Maanmittaushallituksen maaperäkarttoihin, ortokuvaan, korkeusmalliin, korkeusprofiiliin, laserkeilaus 5p- ja 0,5p aineistoihin ja Museoviraston arkeologisista kohteista ylläpitämään digitaaliseen tietokantaan. Historiallisten karttojen ja arkistomateriaalin avulla selvitettiin alueen maankäytön historiaa.

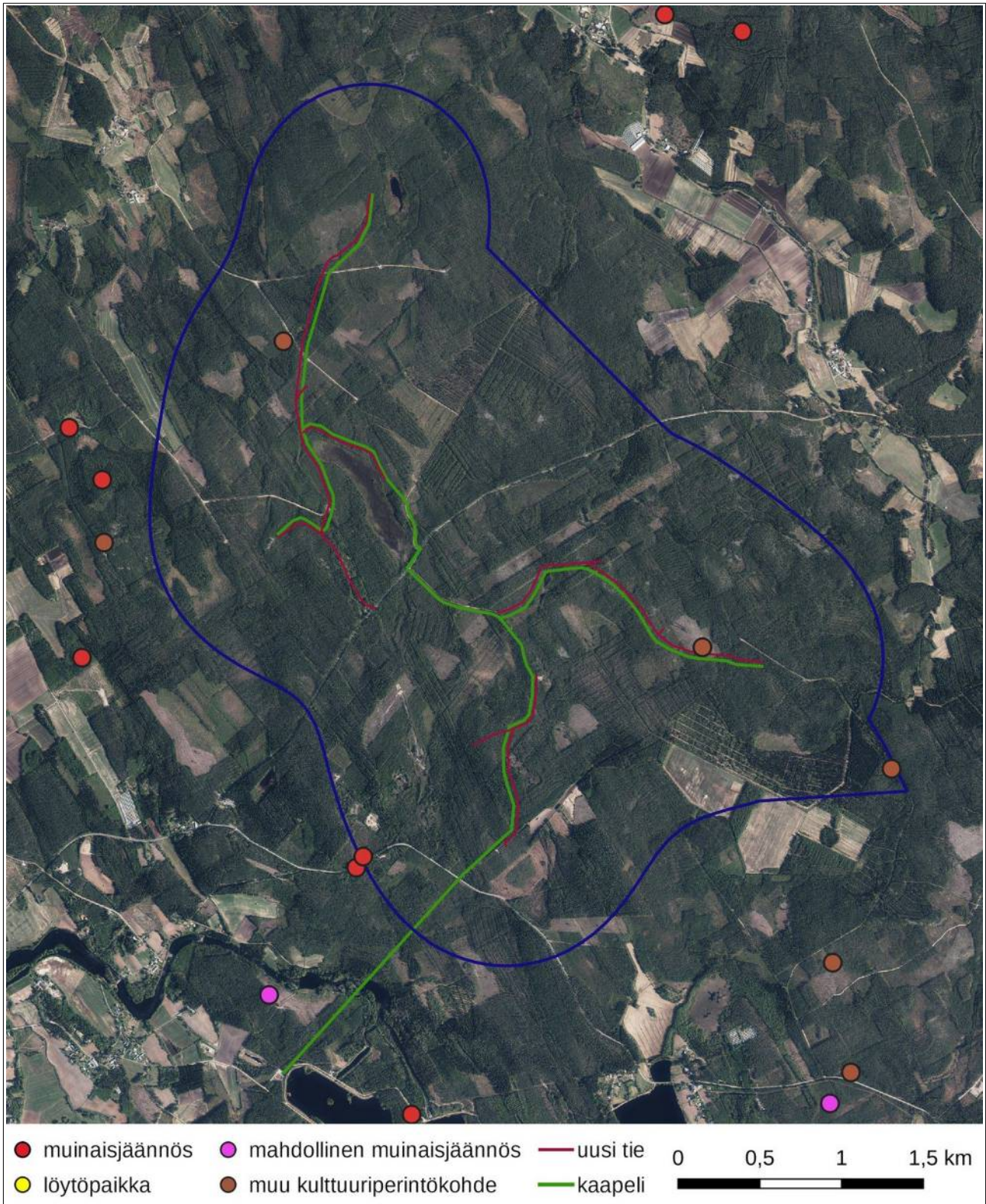
Kenttätyömenetelmät olivat pintahavainnointi, valokuvaaminen, kairaus käsikairalla ja muutamilla paikoilla tehtiin lapiolla koepistoja maannoksen tarkistamiseksi. Voimalapaikat inventoitiin maastosta riippuen n. 0-400 metrin säteellä, kaapelireitti ja hankealueen ulkopuolella inventoidut metsätiet katsottiin potentiaalisilta osiltaan n. 20-50 metrin leveydeltä reitin keskilinjasta ja teiden reunoista. Vuonna 2023 maanpinnalla oli ohut lumihuntu, mikä ei kuitenkaan vaikeuttanut havainnointia tämän tyyppisessä kivikkoisessa maastossa – erinäiset kuopat ja kummut oli jopa helpompi hahmottaa.

## 3. Maisema, topografia ja geologia

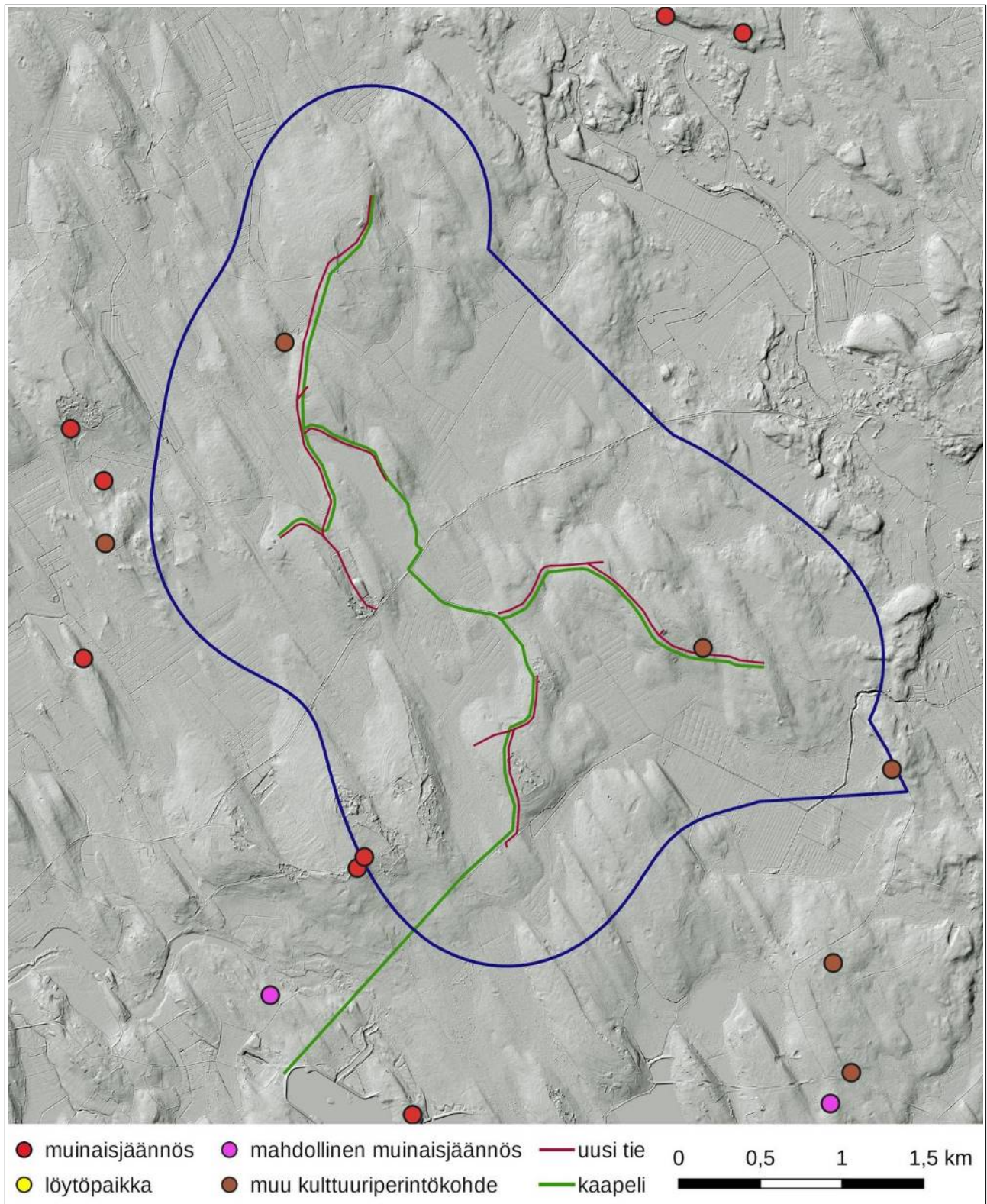
Hankealue sijaitsee Alavetelin taajaman ja Perhonjoen itäpuolella joen keskijuoksun järvalueen pohjoispuolella. Paasilan Storträsketiin liittyy Kaitforsin vesivoimalaitoksen toimintaa varten rakennettu Sääkskosken säännöstelypato ja tekoallas. Hankealue on pääosin matalien ojitettujen moreenimäkien ja niiden rämeiden muodostamaa maastoa. Paikoin mäkien laet ja rinteet ovat karkeaa huuhtoutunutta kivikkoa, myös louhikoita ja rakkoja esiintyy. Metsät ovat mänty-kuusimetsiä. Maaperä on pääosin voimakkaasti metsätöissä muokattua. Eteläosassa Brantbackenilla, Kyrkharjulla ja Markusbackenilla on laajoja eri ikäisiä maa-ainesten ottoalueita. Pohjoisosassa on pieni Kackurlamp. Alueen kaakkoisosaan sijoittuu osa laskettua Jolkaträsketiä, joka on nykyisin peltoa ja ojitettua rämettä. Muita isompia vesistöjä alueella ei ole ollut. Hankealueen keskiosan läpi kulkee Jolkantie ja eteläosan läpi Seljeksentie.

Noin 1,2 km pitkä kaapelireitti hankealueen reunalta lounaaseen kulkee ensin matalien kankaiden yli ja rämeillä. Perhonjoen ylityskohdalla rannat ovat molemmin puolin jokea matalia ja kasvavat tiheää puustoa. Joessa on saaria, joilla kasvaa myös tiheää puustoa. Säännöstelyn seurauksena muutamia saaria on kaapelin ylityskohdan molemmin puolin hävinnyt, ne ovat nykyään joen eteläpuolista rantaa. Joen eteläpuolelta reitti jatkuu loivien moreenikumpareiden yli ja ennen Kaitforsin sähköasemaa ylittää matalan Brånabackenin, jolla kasvaa mäntyvaltaista talousmetsää.

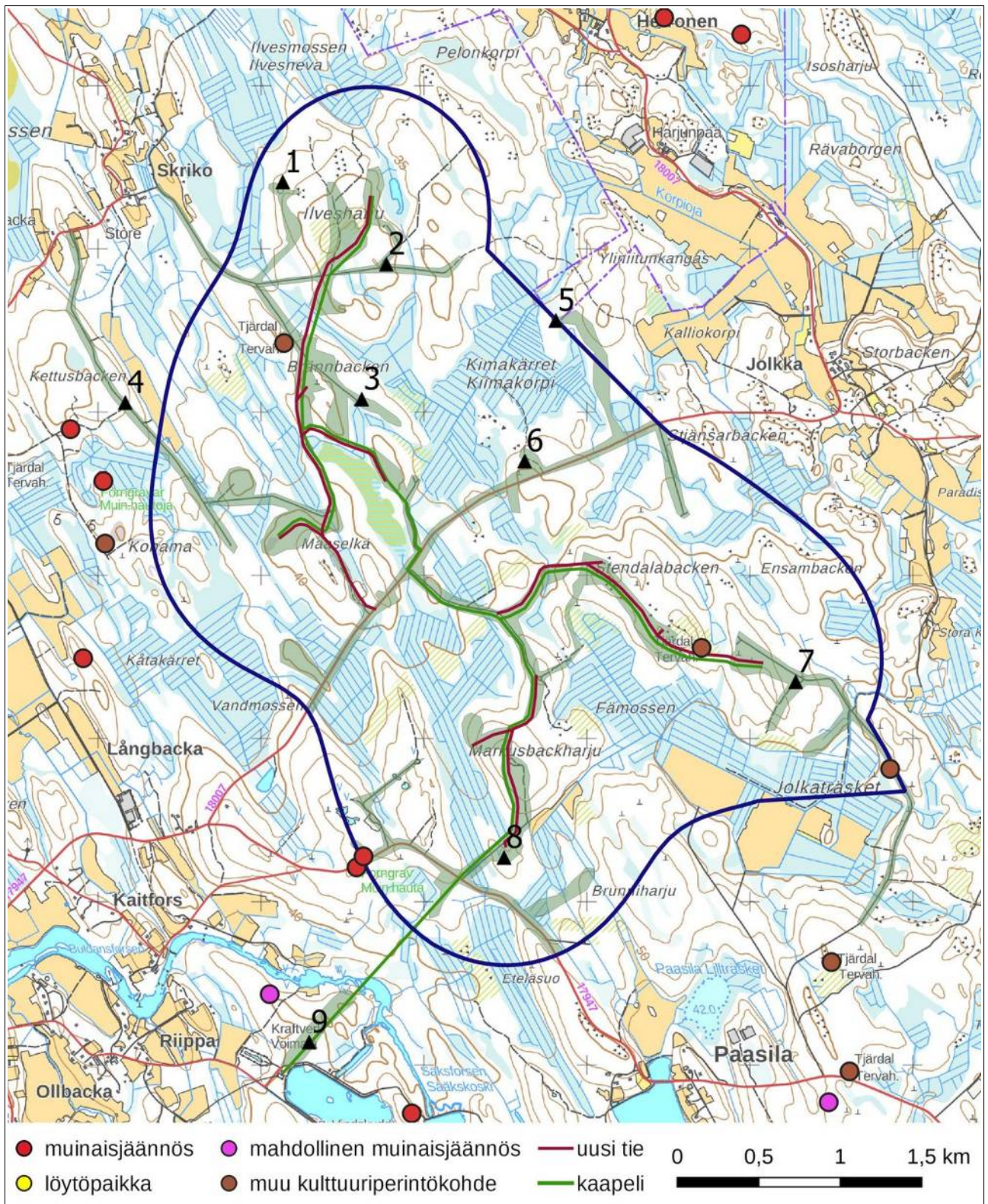
Hankealueen ulkopuolella kaakkoisreunalta etelään johtava metsätie kulkee lasketun Jolkaträsketin itäpuolella ja kivikkoisen Titurbackenin metsäistä länsilaitaa. Skrikontieltä hankealueelle johtava pohjoisempi metsätie kulkee lasketun Skrikoträsketin itäpuolella ensin pellon reunassa ja sen jälkeen matalan drumliinin halki. Maaperä on moreenia ja hiekkamoreenia. Eteläisempi metsätie kulkee Kettusbackenin itälaidalla, missä maaperä on keskikarkeaa moreenia, tienvarellalla kasvaa paikoin jo varttuneempaakin mäntymetsää.



Arkeologiset kohteet, hankealue, uudet tiet ja kaapelireitti ortokuvalla. Tausta-aineistot Mml 11/2024 ja [https://www.syke.fi/fi-FI/Avoin\\_tieto](https://www.syke.fi/fi-FI/Avoin_tieto). Museoviraston rekisteriportaalin merkityt kohteet luettu 21.11.2024.



Arkeologiset kohteet, hankealue, uudet tiet ja kaapelireitti vasten vinovalovarjoste 2 m DEM. Tausta-aineistot Mml 11/2024 ja [https://www.syke.fi/fi-FI/Avoin\\_tieto](https://www.syke.fi/fi-FI/Avoin_tieto). Museoviraston rekisteriportaalin merkityt kohteet luettu 21.11.2024.



Inventoidut alueet vihreänä, valokuvauspaikat 1-9, kuva 1 on kansikuva. Taustakartta Mml 11/2024. Museo-  
viraston rekisteriportaalin merkityt arkeologiset kohteet luettu 21.11.2024.



2. Metsätie Bastubackenille, kuva itään.



3. Brännbackenin itäpuolista kangasta kaakkoon.



4. Metsätie Kettusbackenilla, kaakkoon.



5. Kimakärretin koillispuolinen kangas, kaakkoon.



6-7. Kimakärretin ja Jolkantien välistä kangasta pohjoiseen. Oikealla kangasta Jolkaträsketin pohjoispuolella, lounaaseen.



8. Törvesbacken koilliseen.



9. Brånabacken koilliseen.

#### 4. Alueen maankäytön historiaa

Kohdealueet sijaitsivat n. 25-55 m mpy, joka vastaa aikaa kivikauden loppupuolelta pronssikauden loppupuolelle n. 2800-5200 vuotta sitten. Pääosin alueet sijaitsivat kivikauden loppupuolelta alemmilla alle 45 m mpy olevilla korkeuksilla. Matalimmat alueet ovat hankealueen pohjoisreunalla ja hankealueen luoteisreunalta Skrikontielle johtavien metsäteiden varsilla. Korkeimmat n. 55 m mpy kohoavat mäet ovat hankealueen lounais- ja eteläosassa, myös kaakkoisosassa Stendalabackenin ympäristössä muutamat mäkien laet ovat n. 55 m mpy.

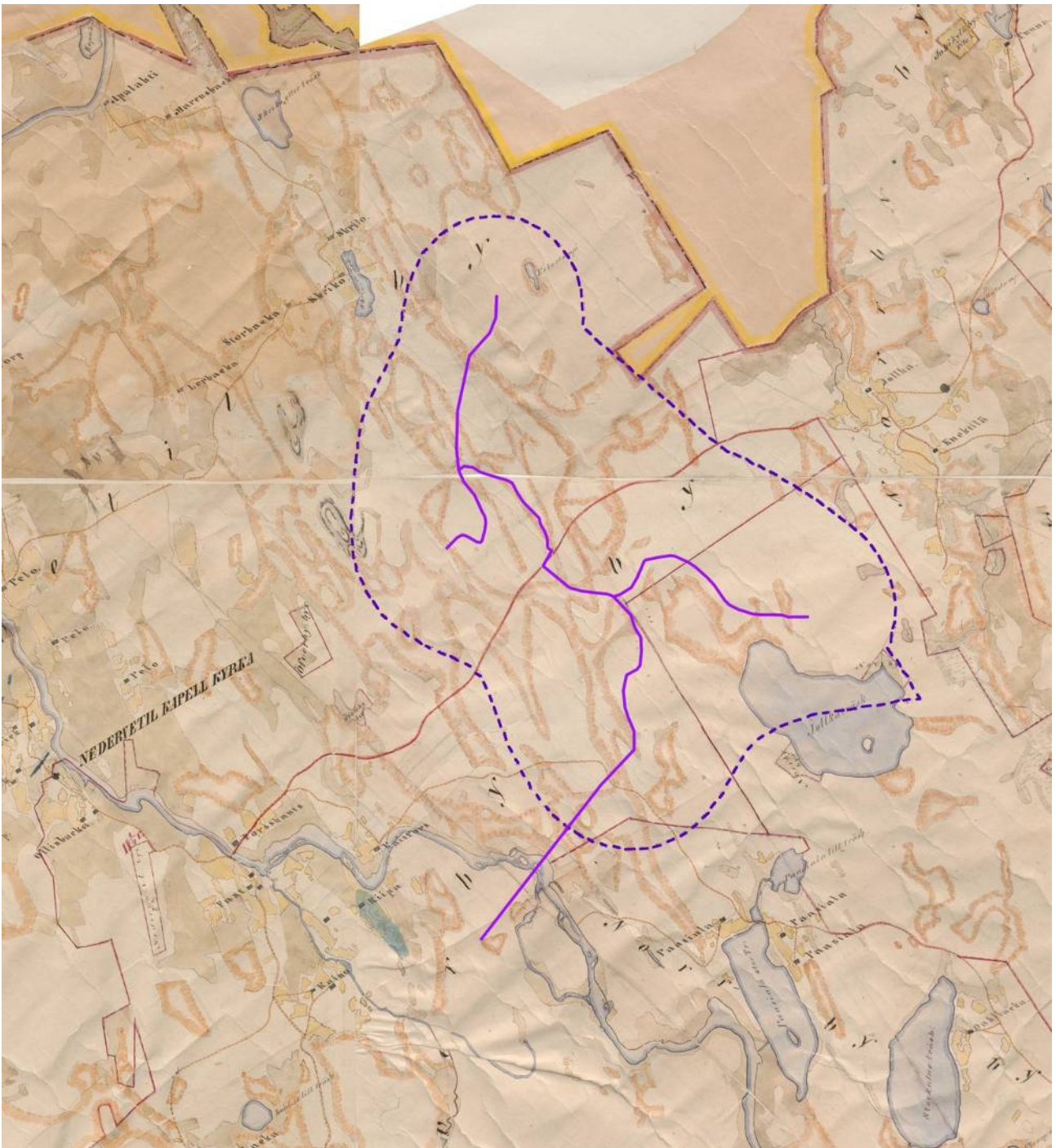
Hankealueella sijaitsee kivi-pronssikautiseksi ajoitettu asuinpaikka Nedervetil-Brantbacken. Paikalta on havaittu kolme asumuspainannetta. Edellisestä etelään, heti hankealueen ulkopuolella sijaitsee Nedervetil-Ollisbacken, mistä on paikannettu asumuspainanteita ja hautaröykkiöitä. Hankealueesta n. 300 m länteen sijaitsee pronssikautiset hautaröykkiökohteet Nedervetil-Konama ja Nedervetil-Kettusbacken. Konaman kohteesta mainitaan n. 15-16 m läpimitaltaan oleva röykkiö, jossa on paasiarkkumainen rakenne. Nedervetil-Kettusbackenilla mainitaan olleen kolme n. 10-12 m läpimitaltaan olevaa röykkiötä, vuonna 2003 paikalta havaittiin vain yksi röykkiö kiinteistörajalla maapilarin päällä.<sup>1</sup>

Kohdealue on hyvin potentiaalista pronssikautisten ja kivikautisten kohteiden sijainnille. Hankealueesta n. 1,4-8,5 m itään ja kaakkoon Perhonjoen, Ullavanjoen ja Köyhänjon ja niitä yhdistävän järviryhmän rannoilta ja harjujaksolta tunnetaan ainakin kymmenen kivikautisia asuinpaikkaa. Harjujakson pohjoisin tunnettu kohde on Nedervetil-Honkobackharjulla, missä on jätinkirkko, alueella on myös röykkiöitä ja kivikkoon kaivettuja asumuspainanteita. Jätinkirkolla on tehty kaivaustutkimukset, joista saatiin runsaasti uutta tietoa. Useampia varhaismetallikautisia tai pronssikautisia kohteita tunnetaan myös pohjoisempaa hankealueen itäpuolelta Korpiojan varrelta. Korpioja on osin hävinnyt, virtaan liittyy myös järviältaita, jotka on laskettu.

Historiallisten karttojen perusteella hankealue on ollut asumatonta nykyaikaan asti. Hankealuetta lähinnä sijaitsevat viimeistään 1700-luvulla perustetut talot ovat Skriko, Storbacka, Jolkka, Knihtilä ja Paasila. Vanhoille peruskartoille hankealueen itäpuolelle on merkitty muutamia metsäkämppejä, peruskarttojen mukaan hankealueella ei ole sijainnut kämppejä.

Ainakin lähempänä taloja olevilla metsäalueilla on voitu laiduntaa karjaa vanhempina aikoina. Hankealueelle on merkitty joitakin niittyjä 1840-luvun pitäjänkarttoille. Nykyiset pellot on muutamia pieniä aloja lukuunottamatta merkitty jo vanhimmille 1900-luvun peruskartoille. Nykyiset Jolkantie ja Seljeksentie noudattavat pääosin 1840-luvun pitäjänkarttoille merkittyjä teitä.

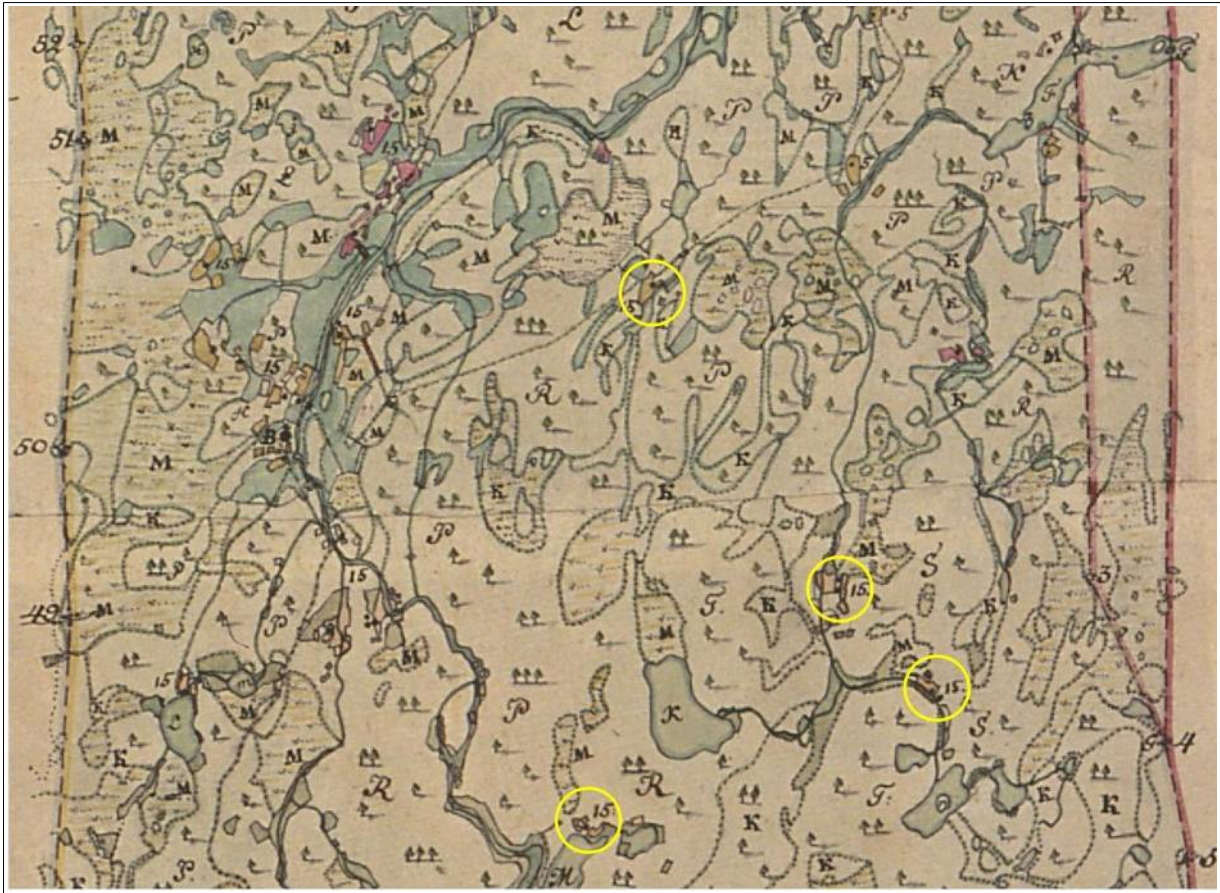
<sup>1</sup> Paikan sijainti on ristiriidassa vuoden 1946 raporttietoihin, joiden mukaan röykkiöt sijaitsivat n. 3 km etelään Skrikon talosta Lilltjettusbackenilla. Vuoden 1952 peruskartalle Kettusbacken-niminen mäki on merkitty nykyiselle paikalleen ja Lillkettusbacken sen lounaispuolelle. Kettusbackenin röykkiöiden kohdalle on merkitty pelto vuoden 1952 peruskartalle, joten onko mahdollista, että alueella olisi ollut peltoröykkiöitä? Ks. kartta sivulla 28.



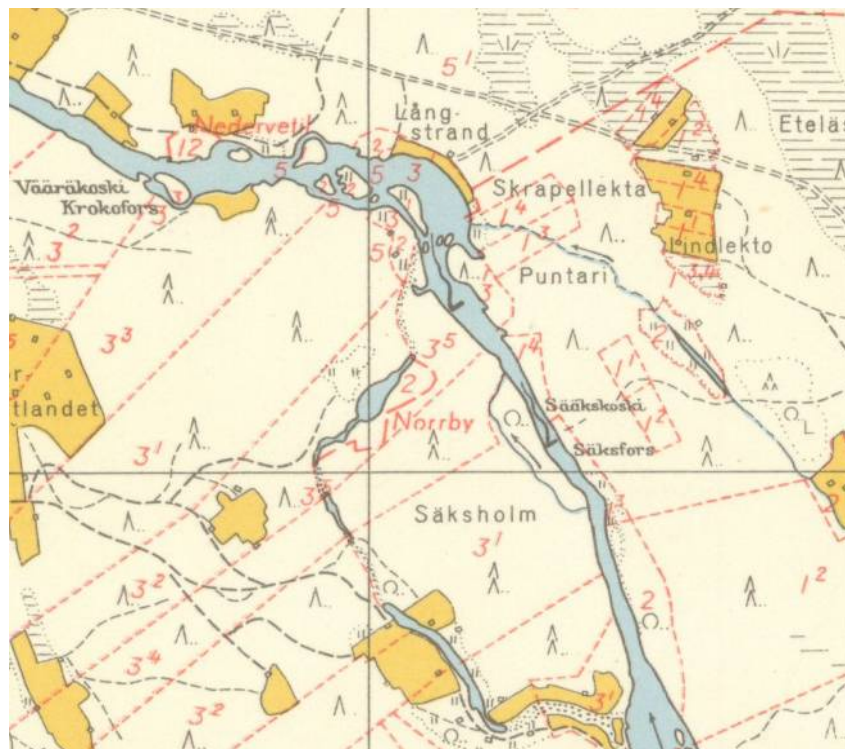
Hankealue ja kaapelireitti 1840-luvun pitäjänkartoilla. Kartat: Kansallisarkisto ja Pitäjänkartasto (1749-1917), Kruunupyö, <http://digi.narc.fi/digi/search.ka>.

Hankealueen kaakkoisosassa on sijainnut osa Jolkaträsketiä, joka on laskettu 1940-luvun alkupuolen jälkeen. Vuoden 1952 peruskartalle järviuiviolle on merkitty lukuisasti latoja. Tässä vaiheessa entinen järvi-alue oli ajoittain osin veden peittämä. Myös hankealueelle Skrikon taloryhmän ohi johtavan metsätien varrella on sijainnut pieni Skrikoträsket. Myös tämä vesistö on laskettu 1940-luvun alun jälkeen.

Kaitforsin vesivoimalaitos on otettu käyttöön vuonna 1983. Sääkskosken säännöstelypadon kautta osa vedestä ohjataan joen vanhaan uomaan. Sääkskoskessa on toiminut vesimylly viimeistään 1800-luvulla, Sääkskoski ja myllypaikka eivät sijoitu kaapelireitin läheisyyteen.



Erik Florinin vuoden 1763 pitäjänkartta Vaasan läänistä: Vanha kartta: <http://urn.fi/URN:NBN:fi:juu-200907292935>. Hankealuetta lähinnä olleet talot ympyröity: talot ylhäältä alas ovat Skriko, Jolkka, Knihtilä ja Paasila.



Yksityiskohta vuoden 1952 peruskartasta 2323 06. Säksholmenin eteläosa on jäänyt tekoaltaan alle. Maanmittauslaitos, avoimien aineistojen tiedostopalvelu, <https://vanhatpainetutkartat.maanmittauslaitos.fi/>



Yksityiskohta vuoden 1863 Gýldenin laatimasta yleiskartasta kohdealueesta ja sen lähiseudusta.  
Vanha kartta: Karta öfver Finland : Sektionen D4 : sydöstra delen af Uleåborgs län med norra delen af Kuopio län.

## 5. Tulokset

Inventoinnissa löytyi hankealueen pohjoisosasta Ilvesharjulta kiviröykkiö, joka voidaan ajoittaa esihistorialliseen aikaan. Lisäksi paikannettiin muina kulttuuriperintökohteina 4 uutta tervanvalmistuspaikkaa sekä 2 kyläpaikkaa Skrikontien varrella.

Tuulivoimapuiston layoutin ja kaapelireitin toteuttamisella suunnitellusti voisi olla suoraa vaikutusta kohteeseen:

7. Stendalabacken SE, etäisyys uuden tien linjaukseen on n. 20 m ja kaapelireittiin n. 50 m.

Mahdollisesti vaikutusta voi olla kohteeseen:

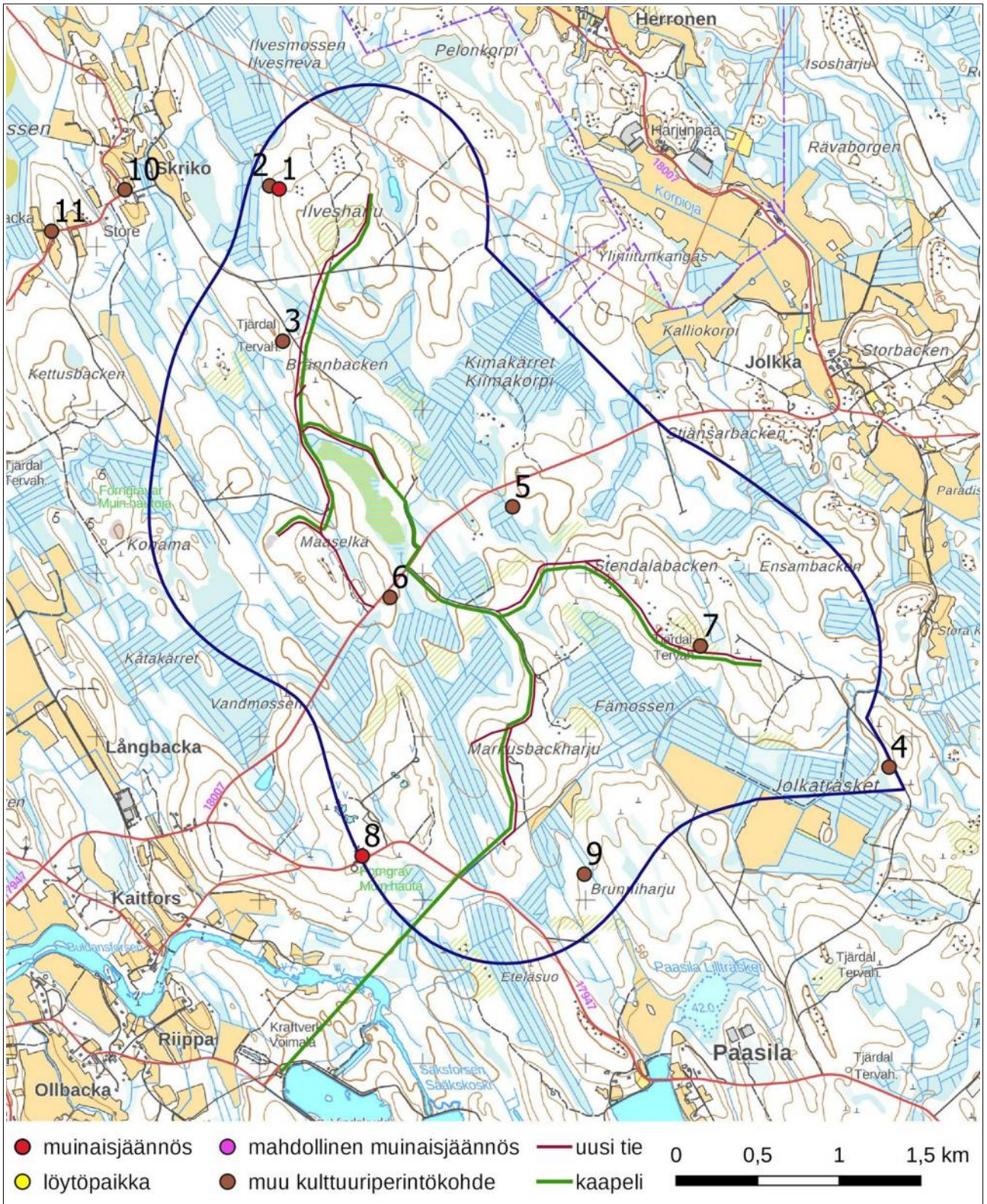
4. Luktabacken SW, etäisyys olemassa olevaan metsätiehen on n. 10 m.

*Jaana Itäpalo*

5.12.2024 Jaana Itäpalo



### 6. Yleiskartta



Raportin kohteet 1-11 kartalla. Taustakartat Mml 5/2024.



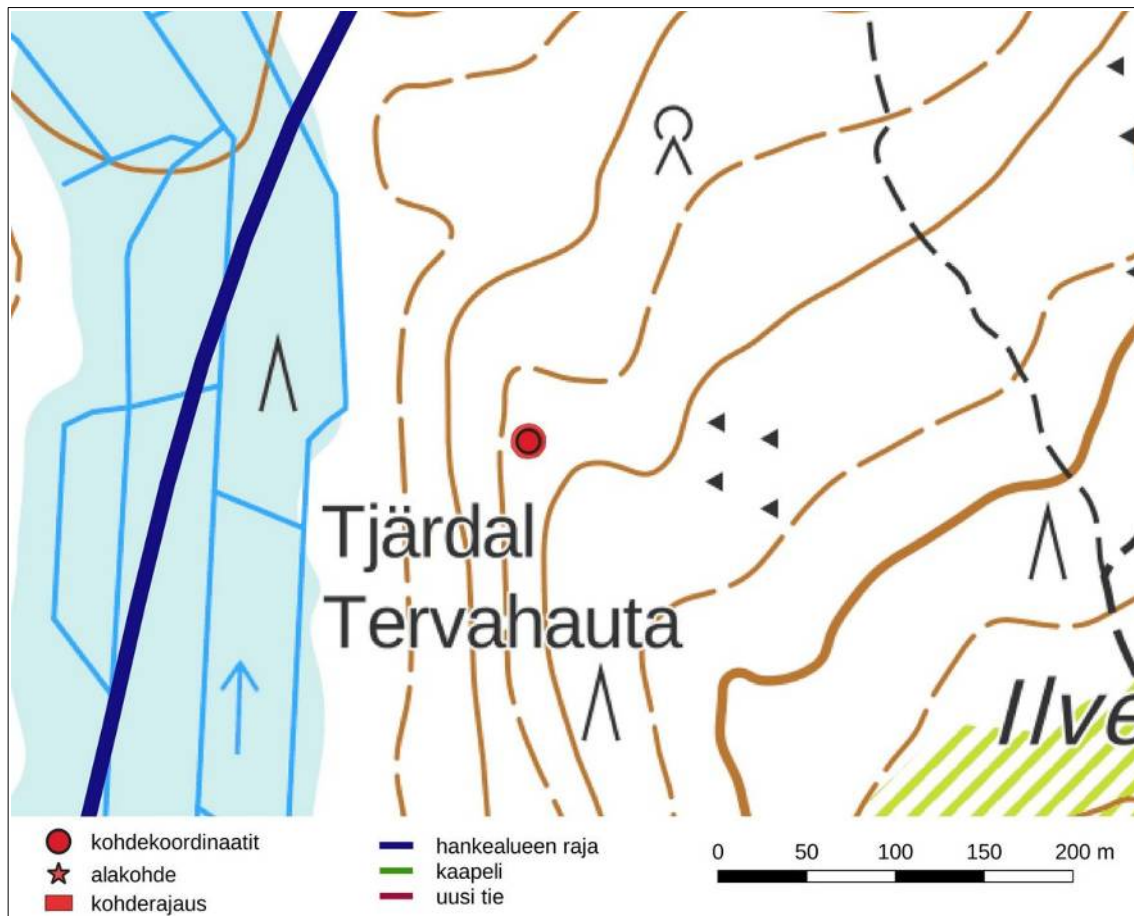
## 7. Kohdelista

Kohde	sivu	tyyppi/ tyypin tarkenne	ajoitus	lkm.	status
1. Ilvesharju	15	Kivirakenteet/röykkiöt	kivikautinen/varhaismetallikautinen	1	MJ
2. Ilvesharju 1	17	Työ- ja valmistuspaikat/tervahaudat Maarakenteet/kuopat	historiallinen	2	KP
3. Brännbacken	18	Työ- ja valmistuspaikat/tervahaudat	historiallinen	1	KP
4. Luktabacken SW	20	Työ- ja valmistuspaikat/tervahaudat	historiallinen	1	KP
5. Skrikovägagrensbacken	21	Työ- ja valmistuspaikat/tervahaudat Asuinpaikat/kiukaat	historiallinen	2	KP
6. Maaselkä	22	Työ- ja valmistuspaikat/tervahaudat	historiallinen	1	KP
7. Stendalabacken SE	23	Työ- ja valmistuspaikat/tervahaudat	historiallinen	4	KP
8. Nedervetil-Brantbacken	24	Asuinpaikat/asumuspainanteet	kivikautinen	4	MJ
9. Markusmossen	27	Työ- ja valmistuspaikat/tervahaudat	historiallinen	1	KP
10. Skriko	28	Asuinpaikat/kylänpaikat	historiallinen	1	KP
11. Storbacka	30	Asuinpaikat/kylänpaikat	historiallinen	1	KP

Status: MJ muinaisjäännös, KP muu kulttuuriperintökohde, LP löytöpaikka, m muu kohde.

## 8. Kohdetiedot

1. Ilvesharju			
Rekisteritiedot		Paikkatiedot	
Mj-rekisteri		TM35-lehtijako	Q4112R
Laji	Kiinteä muinaisjäännös	Vanha yleislehtijako	2324 04
Tyyppi	Kivirakenteet	Koordinaatit ETRS-TM35FIN	P: 7073355 I: 322120
Tyypin tarkenne	röykkiöt	N2000	Z n. 32,50 m
Ajoitus	kivikautinen/varhaismetallikautinen	Koordinaattiselite	lidar-paikannus
Aiemmat tutkimukset	-	Inventointimenetelmät	Pintahavainnointi
<b>Kuvaus:</b> Skrikon asutuksesta n. 1 km itään Ilvesharjun luoteisreunalla. Alue on tasaista kivikkoista kangasta. Itäpuolella maasto muuttuu kivikkoisemmaksi, paikoin on myös rakkaa. Metsäkoneella ajamisen seurauksena maapinta on siellä epätasaista ja paikoin kuopanteista. Länteen loivasti laskevalla kankaalla kasvaa kuusi-mäntymetsää. Röykkiön läpimitta on noin 8 m ja korkeus 60 cm ja se koostuu keskimäärin n. 30 cm:n kokoisista kivistä. Keskellä on kuoppa, jonka läpimitta on n. 3 m ja syvyys n. 60 cm, kuopan pohja yltää jotakuinkin luontaisen maanpinnan tasolle. Kivien pintaa peittää jäkälät ja sammal, kuopassa kasvaa runsaammin puolukanvarpua, keskustassa myös muutama nuori koivu ja nuori mänty. Röykkiön rakenne ja sijainti sopivat esihistorialliselle röykkiölle. Inventoinnin aikana röykkiön pinnalla oli hieman lunta, mutta se ei rajoittanut havaintojen saamista. Röykkiö on merkitty Maanmittauslaitoksen maastokartalle tervahaudaksi. Tervahauta paikannettiin röykkiöstä n. 50 m luoteeseen, ks. raportin kohde 2. Ilvesharju 1. Tervahautoihin liittyy usein röykkiöinä erottuvia kiukaiden jäännöksiä ja harvemmin muita tervanvalmistuksessa syntyneitä röykkiöitä. Ne ovat eri tyypisiä kuin esihistorialliset röykkiöt.			
<b>Ehdotus suoja-alueeksi:</b>	Kyllä. Etäisyys voimalapaikkaan on n. 550 m.		



Ilvesharju. Kohde on merkitty Maanmittauslaitoksen maastokartalle tervahautana. Tervahauta sijaitsee merkinnästä n. 50 m luoteeseen, ks. raportin kohde 2. Ilvesharju 1. Karttasymbolit ovat samoja kaikissa kohdekartoissa. Taustakartta Mml 5/2024.



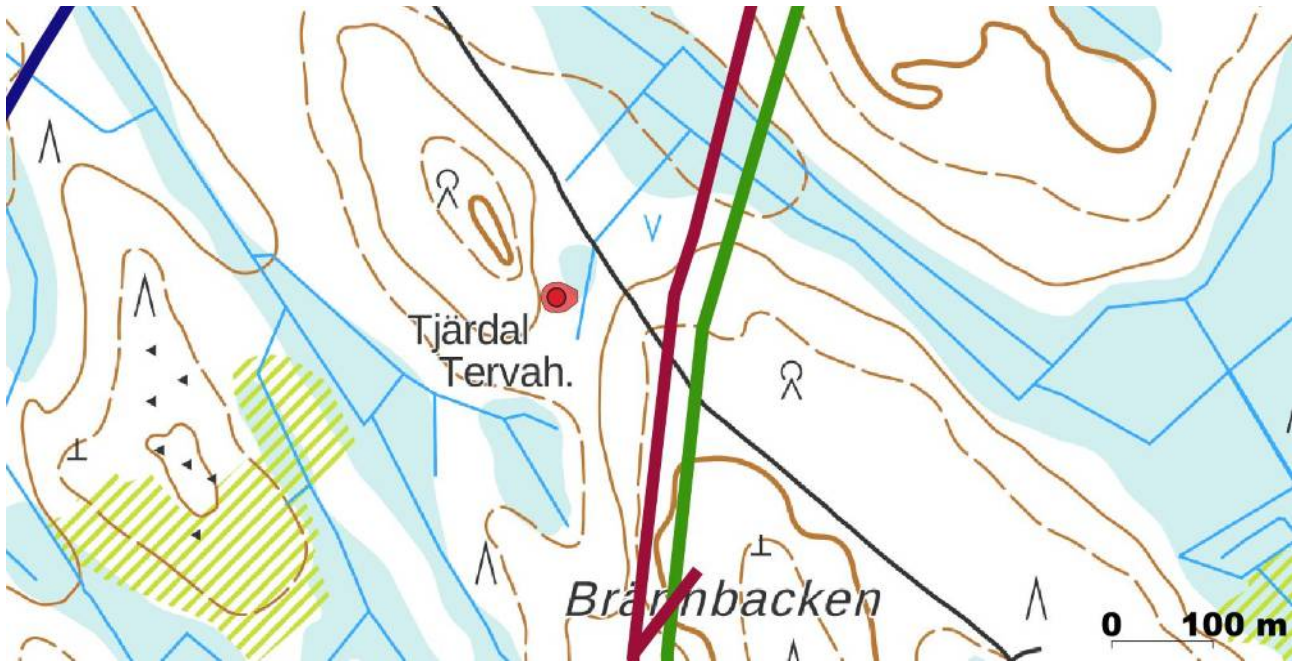
Röykkiö pohjoiseen. Kohde myös raportin kansikuvana.





Tervahauta kuvattu itään halssin suuntaan.

3. Brännbacken			
<b>Rekisteritiedot</b>		<b>Paikkatiedot</b>	
Mj-rekisteri	1000046629	TM35-lehtijako	Q4112R
Laji	Muu kulttuuriperintökohde	Vanha yleislehtijako	2324 04
Tyyppi	Työ- ja valmistuspaikat	Koordinaatit ETRS-TM35FIN	P: 7072423 I: 322142
Tyyppin tarkenne	tervahaudat	N2000	Z n. 27,50 m
Ajoitus	historiallinen	Koordinaattiselite	Aiempi tieto
Aiemmat tutkimukset	-	Inventointimenetelmät	Pintahavainnointi, kairaus
<b>Kuvaus:</b> rekisteriportaali: Maastokartalle merkitty tervahauta, jonka halssi itäkaakkoon. Vinalojarjosteen perusteella haudan länsipuolella olisi pari kuoppaa ja yksi haudasta noin 50 m pohjoiseen. Sijaitsee uudistusmuokatulla metsäkuviolla (1-2006-34799).			
2023: Alueella kasvaa tiheää nuorta mäntytaimikkoa ja maanpinta on aurattu. Tervahaudan läpimitta on n. 20 m, keskuskuoppa on laakea. Päällä kasvaa mäntytaimikkoa, mutta ei niin tiheästi kuin haudan lähiympäristössä. Pintakasvillisuus on lähinnä puolukanvarpua, pinnalla kasvaa myös heinää. Hauta sijaitsee pienen niemekkeen kaakkoispäässä, missä on jyrkkä lasku itäpuoliselle rämeelle. Haudan itäsivun korkeus on yli 2 m ja halssi on huolellisesti kylmämuurattu luonnonkivistä, haudan tätä sivua voi luonnehtia näyttäväksi. Tervahaudan länsi- ja pohjoispuolella olevat kuopat ovat epämääräisiä ja rakenteettomia, ja ne näyttävät syntyneen metsänhakuissa.			
<b>Ehdotus suoja-alueeksi:</b>	Kyllä. Etäisyys voimalapaikkaan on n. 300 m.		



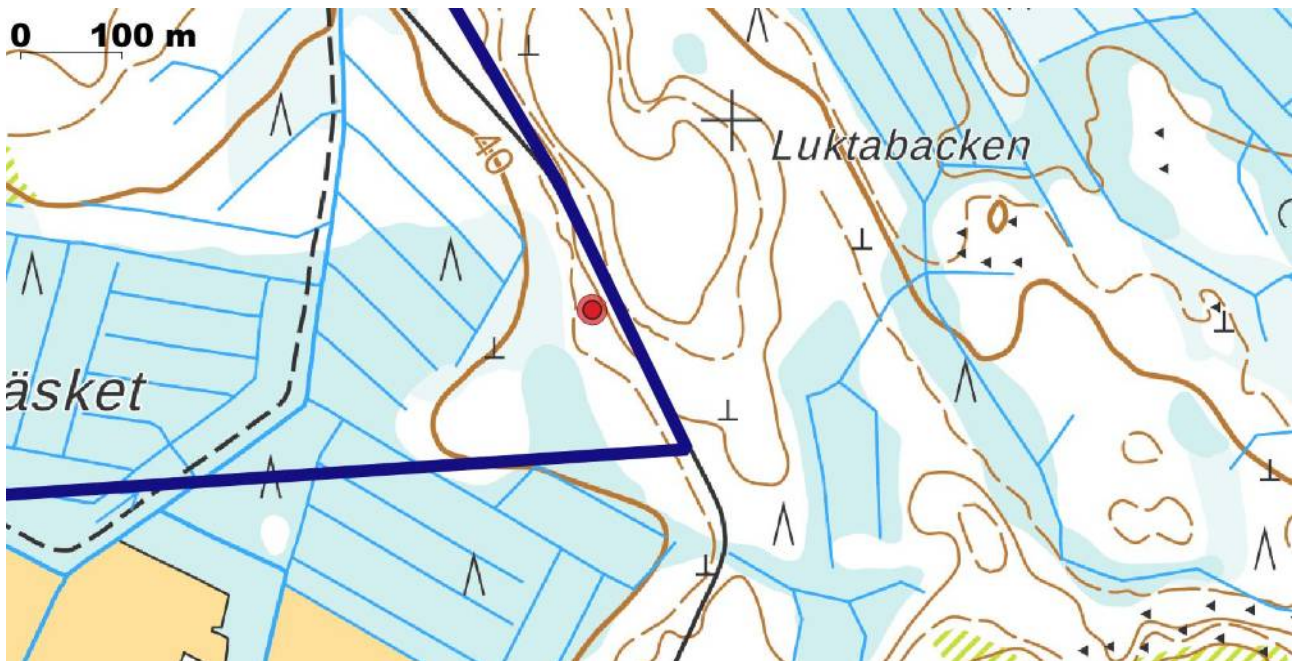
Brännbacken. Taustakartta Mml 5/2024.



Tervahaudan eteläsivua ja kylmämuurattua halssia, kuva pohjoiseen.



4. Luktabacken SW			
Rekisteritiedot		Paikkatiedot	
Mj-rekisteri	1000051311	TM35-lehtijako	Q4112R
Laji	Muu kulttuuriperintökohde	Vanha yleislehtijako	2324 04
Tyyppi	Työ- ja valmistuspaikat	Koordinaatit ETRS-TM35FIN	P: 7069814 I: 325862
Tyyppin tarkenne	tervahaudat	N2000	Z n. 42,50 m
Ajoitus	historiallinen	Koordinaattiselite	Aiempi tieto
Aiemmat tutkimukset	-	Inventointimenetelmät	Pintahavainnointi, kairaus
<b>Kuvaus:</b> rekisteriportaali: Lldarin avulla tunnistettu tervahauta Luktabackenin länsisivua kulkevan Jolkkat-räsketin metsätien länsipuolella. Haudan läpimitta noin 17 m. Halssi epävarma, mutta aukeaa mahdollisesti lounaaseen. Ei tarkastettu maastossa.			
2023: Tervahauta sijaitsee jyrkän länteen laskevan kankaan reunalla. Alueella kasvaa varttunutta kuusimet-sää. Tervahaudan läpimitta on aiemmissa tiedoissa mainittu n. 17 m, halssi on länsilounaaseen. Pohja on laakea. Haudan päällä kasvaa puustoa, myös muutama vanha rungon läpimitaltaan n. 40-50 cm oleva kuusi. Pintaa peittää lähinnä sammal. Haudan pohjalla on kuonan kappaleita.			
<b>Ehdotus suoja-alueeksi:</b>	Kyllä. Etäisyys voimalapaikkaan on n. 980 m.		



Luktabacken SW sijaitsee hankealueen rajan tuntumassa. Taustakartta Mml 5/2024.



Tervahauta lounaaseen.



Haudan pinnalla on kuonan kappaleita.

### 5. Skrikovägagrensbacken

Rekisteritiedot		Paikkatiedot	
Mj-rekisteri		TM35-lehtijako	Q4112R
Laji	Muu kulttuuriperintökohte	Vanha yleislehtijako	2324 04
Tyyppi	Työ- ja valmistuspaikat/ Asuinpaikat	Koordinaatit ETRS-TM35FIN	<b>P: 7071409 I: 323552</b> P: 7071423 I: 323563
Tyyppin tarkenne	tervahaudat/kiukaat	N2000	Z n. 37 m
Ajoitus	historiallinen	Koordinaattiselite	tervahauta
Aiemmat tutkimukset	-	Inventointimenetelmät	Pintahavainnointi, kairaus
<b>Kuvaus:</b> Jolkantien eteläpuolella Skrikovägagrensbackenia vastapäätä olevan laajan kankaan lounaislaidalla. Kankaalla kasvaa avohakkuun ja metsäaurauksen jälkeen tiheää mäntytaimikkoa. Maaperä on kivi-koista Tervahaudan läpimitta on n. 16 m, keskuskuoppa on n. 1 m syvä, halssi on kaivettu lounaaseen. Keskuskuopassa kasvaa tiheää sekapuustoa. Pintakasvillisuus on lähinnä puolukanvarpua. Noin 20 m koilliseen on metsäaurauksessa hajonnut tervapirtin kiuas, jonka kivet ovat suurimmaksi osaksi paljastuneet pintakasvillisuuden alta. Kiuas on n. 2,5 x 1,5 m ja n. 60 cm korkea.			
<b>Ehdotus suoja-alueeksi:</b>	Kyllä. Etäisyys voimalapaikkaan on n. 600 m.		



Skrikovägagrensbacken. Taustakartta Mml 5/2024.



Tervahauta länteen.



Hajonnut kiuas pohjoiseen.

## 6. Maaselkä

Rekisteritiedot		Paikkatiedot	
Mj-rekisteri		TM35-lehtijako	Q4112R
Laji	Muu kulttuuriperintökohte	Vanha yleislehtijako	2324 04
Tyyppi	Työ- ja valmistuspaikat	Koordinaatit ETRS-TM35FIN	P: 7070853 I: 322801
Tyyppin tarkenne	tervahaudat	N2000	Z n. 42,50 m
Ajoitus	historiallinen	Koordinaattiselite	lidar-paikannus
Aiemmat tutkimukset	-	Inventointimenetelmät	Pintahavainnointi, kairaus

**Kuvaus:** Jolkantieltä n. 25 m kaakkoon Maaselän kaakkoisosassa. Paikalla kasvaa tiheää kuusimetsää. Tervahaudan läpimitta on n. 20 m, halssi itään. Iso keskuskuoppa on matala, samoin reunavalli. Haudan päällä kasvaa kuusipuustoa.

**Ehdotus suoja-alueeksi:** Kyllä. Etäisyys voimalapaikkaan on vajaa 800 m.



Maaselkä. Taustakartta Mml 5/2024.

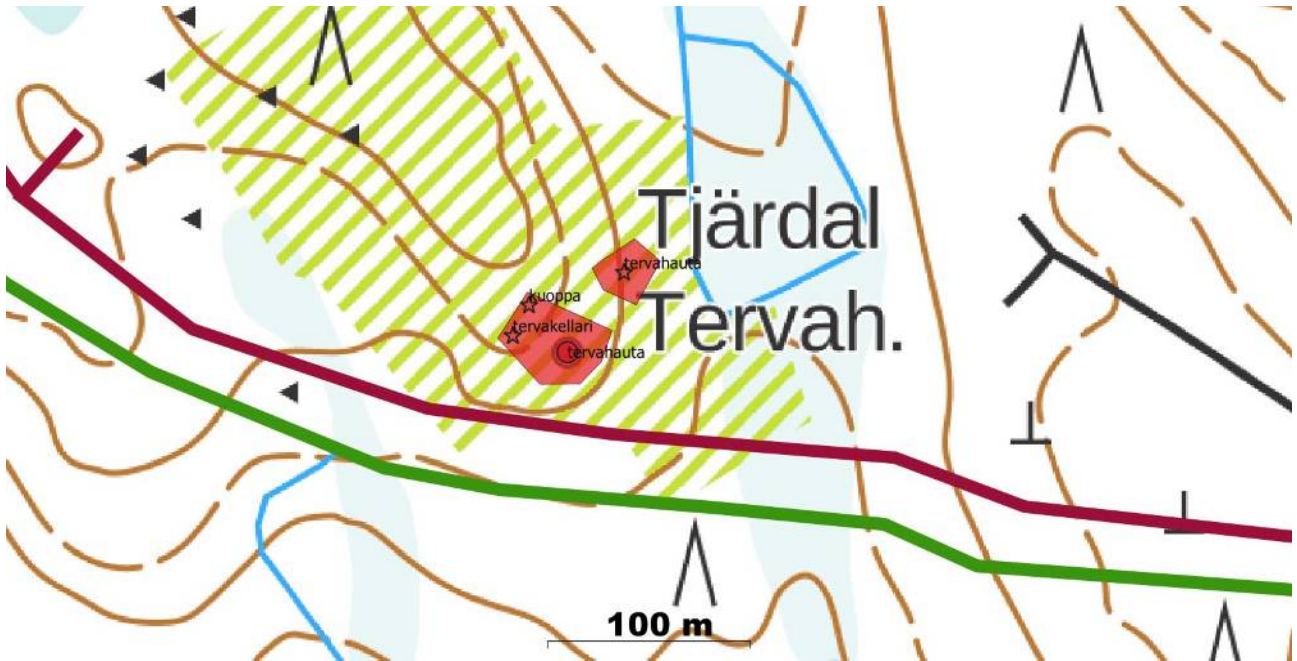


Tervahauta luoteeseen.

7. Stendalabacken SE			
Rekisteritiedot		Paikkatiedot	
Mj-rekisteri	1000045427	TM35-lehtijako	Q4112R
Laji	Muu kulttuuriperintökohde	Vanha yleislehtijako	2324 04
Tyyppi	Työ- ja valmistuspaikat	Koordinaatit ETRS-TM35FIN	P: 7070556 I: 324705
Tyyppin tarkenne	tervahaudat	N2000	Z n. 50-52,50 m
Ajoitus	historiallinen	Koordinaattiselite	Aiempi tieto, itäisempi tervahauta, alakohde 1
Aiemmat tutkimukset	2022 Pentti Risla, tarkastus	Inventointimenetelmät	Ei inventoitu
<b>Kuvaus:</b> rekisteriportaali: ”Peruskarttaan merkitty erittäin suuri ja vaikuttava tervahauta kivisen mäen reunalla. Rinteeseen laskeva valli ja halssi on ladottu luonnonkivistä kylmämuuraamalla. Vallin seinämä on osin romahtanut tai raukeamassa. Haudasta länteen on kaivettu noin 1,5 m syvä sisämitoiltaan 4x5 m suorakulmainen huone, tervakellari, jonka seinät on kivetty ilman sideaineita. Sen länsinurkassa kulkuaukon vieressä on kivirakenne, joka on todennäköisesti suuri rauennut kiuas. Kellarista 10 m koilliseen on parin neliön kokoinen resentiltä vaikuttava kuoppa. Suuresta tervahaudasta 40 m koilliseen on toinen iso tervahauta, joka on kaivettu maahan suon reunaan. Maapohja on pehmeää ja haudassa on ketun pesäkoloja. Kaikki kolme kohdetta on suojattu hakkuulta säästökannoin, mutta äestys on tehty valitettavan lähelle. Kohde on silti poikkeuksellisen hieno. Rakenteissa kasvaa kuusennäreitä ja ainakin halssissa kasvavat tulisi poistaa viipymättä.” 2023: Kohde on hiljattain inventoitu, joten paikalla ei käyty.			
<b>Ehdotus suoja-alueeksi:</b>	Kyllä. Etäisyys voimalapaikkaan on n. 220 m, tielinjaan n. 20 m ja kaapelireittiin n. 50 m.		

## Alakohteet

tyyppi,C,100	x,N,11,3	y,N,11,3	alanro,C,100
<b>tervahauta</b>	<b>324705,000</b>	<b>7070556,000</b>	<b>1</b>
kuoppa	324686,000	7070579,000	4
tervahauta	324733,000	7070595,000	3
tervakellari	324678,000	7070564,000	2



Stendalabacken SE. Taustakartta Mml 5/2024.

8. Nedervetil-Brantbacken			
Rekisteritiedot		Paikkatiedot	
Mj-rekisteri	288010029	TM35-lehtijako	Q4112R
Laji	Kiinteä muinaisjäänös	Vanha yleislehtijako	2324 04
Tyyppi	Asuinpaikat	Koordinaatit ETRS-TM35FIN	P: 7069269 I: 322630
Tyypin tarkenne	Asumuspainanteet	N2000	Z n. 55-57,50 m
Ajoitus	kivikautinen	Koordinaattiselite	Aiempi tieto, alakohde 1
Aiemmat tutkimukset	1981 Markku Torvinen, inventointi 2002 Pentti Risla, tarkastus 2014 Pentti Risla, tarkastus	Inventointimenetelmät	Pintahavainnointi

**Kuvaus:** rekisteriportaali: "Paasilaan vievän maantien varrella, Jolkantien risteyksestä noin 1 km itäkaakkoon, tieltä noin 10 metriä. Kivikkoisella harjulla on luode-kaakko-suuntainen kehämäinen latomus, noin 10 x 12 m. Kehän sisäpuolinen alue on ympäröivää maanpintaa syvemmällä, enimmillään noin 1 m. Kehä on koottu suurehkoista kivistä ja on paikoin 0,5 m korkea. Latomuksen kaakkoispäässä on "oviaukon" tapainen matalampi kohta."

2002: Todettu kolme vastaavaa muodostumaa, luontaiseen kivikkoon raivattuja asumuksen pohjia. Rakenelmiä ei ole tutkittu.

2014: Vuonna 2002 todetut asumuspainanteet valokuvattu.

2023: Aiemmin mainittujen lisäksi kohderajauksen lounaiskulmasta kartoitettiin yksi uusi painanne (alakohde 2). Kivikkoisella kankaalla kasvaa nuorta mäntytaimikkoa ja siellä täällä yksittäisiä vanhempia puita. Painanteiden välissä on moderneja kivien ja soran ottokuoppia, joiden reunoille on nostettu hienompaa maa- ja kiviainesta, kuoppien ja kasojen pinnalla kasvaa pintakasvillisuutta ja puitakin. Arvioitiin myös mahdollisuus, että kaikki muodostelmat olisivat syntyneet maa-aineksen otossa.



Alakohde 1: Lämpimittä n. 15 m reunavalleista mitattuna, syvyys maanpinnasta noin 1 metri, muoto soikea. Jokseenkin pohjois-eteläsuuntainen. Rakenteen eteläreunalla on kolmen n. 0,5-1 metrin kokoisen kiven ryhmä, joista keskimmäinen kivi on pystyasennossa.

Alakohde 2: Lämpimittä n. 15 m, syvyys maanpinnasta n. 0,5 m, muoto soikea. Länsilounais-itäkoillisuuntainen. Pohja on pääosin tasainen. Koillispuolella on moderni soranottokuoppa.

Alakohde 3: Non 18 x 10 reunavallin reunoista mitattuna, syvyys maanpinnasta n. 1 m, pohja tasainen. Reunoilla useampi iso kivi, joiden läpimitta on yli 1 metri. Eteläreunaan liittyy moderni maanottokuoppa. Reunoilla olevat isot kivet eivät kaikki ole ehkä alkuperäisillä kohdillaan. Ne eivät ole yhden tai osa kahdenkaan ihmisen siirrettävissä. Pohdittiin mahdollisuutta, että ne olisivat liikkuneet jossakin vaiheessa metsä- tai muiden koneiden liikkueessa kankaalla.

Alakohde 4: Erottuu maastossa huonommin. Lämpimittä n. 17 m, syvyys alle 1 m, muoto soikea. Länsiluoteis-itäkaakkois-suuntainen. Pohjalla on isojakin kiviä.

Kaikissa painanteissa erottuu enemmän tai vähemmän reunavallia. Päällä kasvaa vaihteleva määrä nuorta puustoa.

2002 ja 2014 tiedoissa mainittu eteläisin painanne kuuluu nykyään Jolkantien eteläpuoliseen kohteeseen Nedervetil-Ollisbacken, missä on todettu asumusten pohjia ja lisäksi röykkiöitä. Kohde sijaitsee juuri hankealueen ulkopuolella, ja sitä ei inventoitu.

**Ehdotus suoja-alueeksi:** Kyllä. Kohde sijaitsee osin hankealueen ulkopuolella. Etäisyys voimalapaikkaan on n. 860 m.

#### Alakohteet

	x,N,11,3	y,N,11,3	alanro,C,1
tyyppi,C,100			00
asumuspainanne	322571,831	7069349,381	4
asumuspainanne	322617,030	7069311,135	3
asumuspainanne	322600,805	7069260,720	2
<b>asumuspainanne</b>	<b>322629,789</b>	<b>7069269,473</b>	<b>1</b>



Nedervetil-Brantbacken. Taustakartta Mml 5/2024.



Alakohteen 1 eteläpää länteen, oikealla kuvassa eteläreunalla oleva kiviryhmä.



Alakohde 2 länteen.

Alakohde 3 pohjoiseen.



Alakohteen 4 kaakkoispuolella oleva moderni kuoppa, jonka pohjoisreunalla on nostettu soraa ja kiviä, kuva luoteeseen. Oikealla alakohde 4 eteläkaakkoon.



9. Markusmossen			
<b>Rekisteritiedot</b>		<b>Paikkatiedot</b>	
Mj-rekisteri		TM35-lehtijako	Q4112R
Laji	Muu kulttuuriperintökohde	Vanha yleislehtijako	2324 04
Tyyppi	Työ- ja valmistuspaikat	Koordinaatit ETRS-TM35FIN	P: 7069158 I: 323993
Tyyppin tarkenne	tervahaudat	N2000	Z n. 50 m
Ajoitus	historiallinen	Koordinaattiselite	lidar-paikannus
Aiemmat tutkimukset	-	Inventointimenetelmät	Pintahavainnointi, kairaus
<b>Kuvaus:</b> Paasilasta pohjoiseen Brunniharjun pohjoisosassa kapean ja suhteellisen jyrkän harjanteen koillisreunalla. Maaperä on kivikkoista. Kankaalla kasvaa kuusimetsää. Tervahaudan läpimitta on n. 17 m, halsi koilliseen. Keskuskuoppa on laakea. Haudan päällä kasvaa kuusipuustoa.			
<b>Ehdotus suoja-alueeksi:</b>	Kyllä. Etäisyys voimalapaikkaan on n. 480 m.		



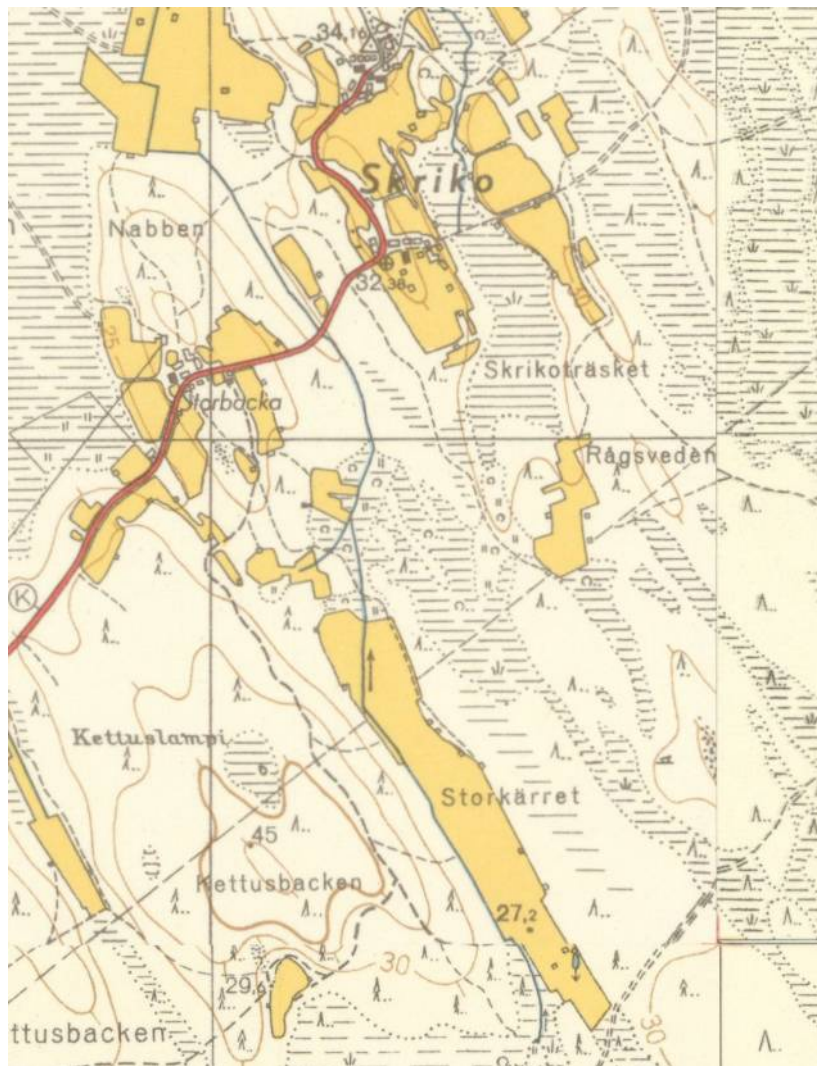
Markusmossen. Taustakartta Mml 5/2024.



Tervahauta pohjoiseen.



10. Skriko			
<b>Rekisteritiedot</b>		<b>Paikkatiedot</b>	
Mj-rekisteri		TM35-lehtijako	Q4112R
Laji	Muu kulttuuriperintökohde	Vanha yleislehtijako	2324 04
Tyyppi	Asuinpaikat	Koordinaatit ETRS-TM35FIN	P: 7073316 I: 321193
Tyyppin tarkenne	kylänpaikat	N2000	Z n. 30 m
Ajoitus	historiallinen	Koordinaattiselite	Nykyinen päärakennus
Aiemmat tutkimukset	-	Inventointimenetelmät	Pintahavainnointi
<b>Kuvaus:</b> Skriko on merkitty mm. Erik Florinin vuoden 1763 Vaasan läänin pitäjänkartalle. Tila sijaitsee tuuli-voimapuistoon johtavan ajotien varrella lasketun Skrikotrasketin länsipuolella. Nykyinen tila sijaitsee ajotien pohjoispuolella, vanhin talotontti on voinut yltää myös tien eteläpuolelle. Nykyisiä molemmin puolin tietä sijaitsevien tilojen pihapiirejä ympäröivät pellot tai ne rajautuvat Skrikontiehen ja tilojen väliseen tiehen. Pihapiireissä on eri ikäisiä tilarakennuksia. Vassborin tontilta on viime aikoina purettu rakennuksia. Kohteen läheisyyteen ei kohdistune hankkeeseen liittyvää maankäyttöä. Kylänpaikkaa ei inventoitu tarkemmin.			
<b>Ehdotus suoja-alueeksi:</b>	- Kohde sijaitsee hankealueesta n. 700 m luoteeseen.		



Skrikon ja Storbackan asutus ja vuoden 1952 2324 01 peruskartalla, <http://vanhatpainetutkartat.maanmittauslaitos.fi/>. Ks. myös pitäjänkartta sivulla 11.



Skriko. Taustakartta Mml 5/2024.



Kuvassa Skrikonmäkeä koilliseen. Keltainen asuinrakennus sijaitsee Vassborin länsipuolisella tilalla. Vassborin tontilta on purettu viime aikoina rakennuksia.



11. Storbacka			
<b>Rekisteritiedot</b>		<b>Paikkatiedot</b>	
Mj-rekisteri		TM35-lehtijako	Q4112R
Laji	Muu kulttuuriperintökohde	Vanha yleislehtijako	2324 04
Tyyppi	Asuinpaikat	Koordinaatit ETRS-TM35FIN	P: 7073096 I: 320724
Tyyppin tarkenne	kylänpaikat	N2000	Z n. 32,50-35 m
Ajoitus	historiallinen	Koordinaattiselite	Nykyinen päärakennus
Aiemmat tutkimukset	-	Inventointimenetelmät	Pintahavainnointi
<b>Kuvaus:</b> Storbacka mainitaan uudistushakemistossa 1753. Nykyinen päärakennus sijaitsee Skrikontien varrella tuulivoimapuistoon johtavasta metsätiestä n. 100 m länteen. Kohteen läheisyyteen ei kohdistune hankkeeseen liittyvää maankäyttöä. Kylänpaikkaa ei tarkemmin inventoitu.			
<b>Ehdotus suoja-alueeksi:</b>	-. Kohde sijaitsee hankealueesta vajaa 1 km luoteeseen.		



Storbacka. Taustakartta Mml 5/2024. Ks. myös vanha peruskartta sivulla 28 ja pitäjänkatta sivulla 11.



Storbacka sijaitsee Skrikontien varrella, kuva pohjoiseen.



## 9. Aineistoluettelo

### Digitaalinen aineisto

Arkistolaitoksen digitaaliarkisto: Maanmittaushallitus Ia Pitäjänkartat (1749-1917). Pitäjänkartat Alaveteli, <http://digi.narc.fi/digi/search.ka>.

Geologian tutkimuskeskus, <http://gtkdata.gtk.fi/Maankamara/index.html>

[https://www.syke.fi/fi-FI/Avoin\\_tieto](https://www.syke.fi/fi-FI/Avoin_tieto)

Maanmittauslaitos, avoimien aineistojen tiedostopalvelu, <https://tiedostopalvelu.maanmittauslaitos.fi/tp/kartta> <http://vanhatpainetutkartat.maanmittauslaitos.fi/>

<http://vanhatpainetutkartat.maanmittauslaitos.fi/>

Museovirasto, Kulttuuriympäristön palveluikkuna, arkeologiset kohteet ja kulttuuriympäristön tutkimusraportit arkeologia, <https://www.kyppi.fi/palveluikkuna/portti/read/asp/default.aspx>

Vanha kartta, <https://expo.oscapps.jyu.fi/s/vanhakartta/page/etusivu>

Karta öfver Finland : Sektionen D3 : nordvestra delen af Uleåborgs län med tillgränsande delar af Wasa och Kuopio län.

Pitäjänkartta Florin 1763 Vaasan lääni, <http://urn.fi/URN:NBN:fi:ju-200907292935>

### Julkaisematon aineisto

Schulz Hans-Peter, Rannansiirtymistaulukko.