



DELGIVNING AV BESLUT

Undertecknad intygar protokollsutdragets riktighet.

Datum för delgivning av beslutet hittas i nedanstående elektroniska underteckning.

Protokollet i sin helhet finns tillgängligt på Kronoby kommuns webbplats.



Sammanträdestid	Tisdagen den 9 juni 2026, kl. 16:00-17:35	
Sammanträdesplats	Kommungården, nämndrummet	
Beslutande:	<input checked="" type="checkbox"/> Rudström, Carina, deltog inte i 28 § <input checked="" type="checkbox"/> Nyqvist, Lotta <input type="checkbox"/> Broända, Anton, frånv. <input checked="" type="checkbox"/> Slotte, Harald <input checked="" type="checkbox"/> Åminne, Erica	Ersättare: <input type="checkbox"/> Bodbacka, Christina <input type="checkbox"/> Forsström, Malena <input type="checkbox"/> Sandstedt, Per-Emil, frånv. <input type="checkbox"/> Sjölund, Mirja <input type="checkbox"/> Sandström, Hans
Övriga närvarande:	<input type="checkbox"/> Hagnäs, Marika <input checked="" type="checkbox"/> Brännkärr, Malin <input checked="" type="checkbox"/> Björkgård, Karin <input checked="" type="checkbox"/> Sandstedt, Hanna, deltog inte i 28 § <input type="checkbox"/>	kommunstyrelsens ordförande kommundirektör miljövårdssekreterare byggnadsinspektör
Paragrafer:	24 – 29 §	
Underskrifter:	Ordförande: Carina Rudström	Protokollförare: Karin Björkgård
Protokolljustering:	Protokolljusterare: Erica Åminne	Protokolljusterare: Harald Slotte
Protokollet framlagts till påseende:	Kronoby, den 15 juni 2026	
Intygar:	Miljövårdssekreterare Karin Björkgård	

24 §. Laglighet och beslutförhet

Konstateras att kallelsen till sammanträdet skett på föreskrivet sätt och att tillståndssektionen även med hänsyn till antalet närvarande är beslutför.

Beslut:

Sammanträdet konstaterades lagligen sammankallat och sektionen beslutför.

Dnr: KRON/187/11.01.06.00/2026

**27 §. Anmälan om nötkreatursuppfödning i djurstall på lägenheten
WIS 288-401-20-6, Kronoby***Miljövårdssekreteraren:*

En anmälan enligt 115 a § miljöskyddslagen (527/2014) har lämnats in gällande befintlig verksamhet som omfattar nötkreatursuppfödning med inriktning på mjölkproduktion på lägenheten WIS 288-401-20-6, adress Backfolkvägen 101, 68500 Kronoby.

För verksamheten har inte tidigare beviljats miljötillstånd eller fattats annat beslut som kan jämföras med miljötillstånd. Den kommunala miljövårdsmyndigheten har uppmanat verksamhetsutövaren att ansöka om miljötillstånd. Miljötillståndsplikten har senare genom en lagändring ersatts av anmälningsförfarande.

Anmälan gäller ett befintligt djurstall med plats för 43 mjölkkor och/eller sinkor, 9 kvigor 12-24 mån., 1 tjur 12-24 mån., 30 kokalvar 6-12 mån., 13 kokalvar < 6 mån. och 8 tjurkalvar < 6 mån.. Djurmängden motsvarar totalt 643,8 djurenheter.

Samtliga djur hålls i ett befintligt varmt lösdriftstall, där utgödslingen sker som flytgödsel. Fem av de minsta kalvarna hålls på ströbädd.

För lagring av flytgödseln finns två öppna flytgödselbehållare, 750 m³ och 975 m³. Planer finns på att bygga ytterligare en flytgödselbehållare, 1 350 m³, strax intill de befintliga behållarna, på den södra sidan.

Strögödseln lagras i en öppen torrgödselstad med lagringsvolym 50 m³.

Gödsel sprids på egna och arrenderade åkrar.

Bilageförteckning:

Beslut gällande anmälningspliktig verksamhet, djurstall på lägenheten WIS 288-401-20-6
Anmälningshandlingar

Miljövårdssekreterarens förslag:

Tillståndssektionen granskar anmälan och beslutar att godkänna den i enlighet med bilagan.

Beslut:

Tillståndssektionen beslöt enhälligt enligt förslaget.

BESLUT GÄLLANDE ANMÄLNINGSPLIKTIG VERKSAMHET, djurstall på lägenheten WIS 288-401-20-6

Jordbrukssammanslutning Otto, Jan-Erik och Monika Vigård har lämnat in en anmälan enligt 115 a § miljöskyddslagen (527/2014) gällande befintlig verksamhet som omfattar nötkreatursuppfödning, med inriktning på mjölkproduktion. Verksamheten är belägen på lägenheten WIS 288-401-20-6, adress Backfolkvägen 101, 68500 Kronoby.

Grund för anmälan och behörig myndighet

Verksamheten är anmälningspliktig enligt 115 a § 1 mom. och bilaga 4 punkt 5 miljöskyddslagen; djurstall som är avsedda för minst 50 och mindre än 300 mjölkkor eller minst 540 och mindre än 3000 djurenheter enligt djurenhetskoefficienterna i tabell 1 i bilaga 3 miljöskyddslagen. Den kommunala miljöförvaltningsmyndigheten är behörig myndighet enligt 115 a § 4 mom. miljöskyddslagen.

Tidigare tillstånd

För verksamheten har inte tidigare beviljats miljö tillstånd eller fattats annat beslut som kan jämföras med miljö tillstånd. Den kommunala miljöförvaltningsmyndigheten har i 24 § 21.3.2017 ålagt verksamhetsutövaren att ansöka om miljö tillstånd. Tidsfristen har förlängts genom beslut i 8 § 6.2.2018. Miljö tillståndsplikten för djurstall har genom en ändring av miljöskyddslagen år 2018 ersatts av ett anmälningsförfarande.

Förlägningsplatsen och dess miljö

Verksamheten bedrivs på oplanerat, jordbruksdominerat område vid Backfolkvägen, 2-3 km sydväst om Kronoby centrum. Inom en radie på 400 m från gården finns 5 året runt bebodda bostadshus, som ägs av utomstående, samt ett bostadshus som står tomt eller används som fritidshus. Det närmaste bostadshuset som bebos av utomstående finns i nordlig riktning på ca 270 m avstånd. I ett bostadshus på ca 220 m avstånd bor en nära familjemedlem till sökandena. En delägare i jordbrukssammanslutningen bor på ca 230 m avstånd från gården. De övriga delägarna bor strax intill djurstallet. Strax intill finns också ett annat bostadshus, som bebos av nära familjemedlemmar.

Sammanfattning av verksamheten

Anmälan gäller befintlig verksamhet. I djurstallet finns enligt anmälan plats för 43 mjölkkor och/eller sinkor, 9 kvigor 12-24 mån., 1 tjur 12-24 mån., 30 kokalvar 6-12 mån., 13 kokalvar < 6 mån. och 8 tjurkalvar < 6 mån.. Djurmängden motsvarar totalt 643,8 djurenheter.

Samtliga djur hålls i ett befintligt varmt lösdriftsstall, där utgödslingen sker som flytgödsel. Fem av de minsta kalvarna hålls på ströbädd, 10 m². Ströbädden är 15 cm tjock och tas ut 20 gånger per år.

För lagring av flytgödseln finns två öppna flytgödselbehållare, 750 m³ och 975 m³. Planer finns på att bygga ytterligare en flytgödselbehållare, 1 350 m³, strax intill de befintliga behållarna, på den södra sidan. Behovet av lagringsvolym för flytgödsel är 1 465,3 m³.

Strögödseln lagras i en öppen torrgödselstad. Lagringsvolymen är 50 m³. Behovet av lagringsvolym för strögödsel är 32,5 m³.

Vid djurstallet finns en 320 m² stor asfalterad rastgård, som är avsedd för 53 djur. Rastgården används 150 dygn om året. Gödseln från rastgården samlas in och lagras i torrgödselstaden. Avloppsvatten från rastgården leds till en av flytgödselbehållarna.

Mjölkkande kor och sinkor går på bete 4 månader om året, 120 dygn per år. Djuren är inomhus om natten.

Gödsel sprids på egna och arrenderade åkrar. För spridning av gödsel står 76,81 ha åker till förfogande, varav 60,24 ha är egen och 16,57 ha är arrenderad. Behovet av spridningsareal för gödseln från samtliga djur är 44,14 ha. Inga åkrar är belägna på grundvattenområde.

Avloppsvatten från sociala utrymmen i djurstallet (5 m³/år) leds till bostadsbyggnadens avloppssystem. Avloppsvatten från mjölkrum (25 m³/år) samt övriga eventuella tvättvatten (25 m³/år) leds till en av flytgödselbehållarna och sprids på åker.

Ca 630 ton förtorkat ensilagefoder rundbalas årligen, ca 900 rundbalar/år. Enligt anmälan uppstår ingen pressvätska.

På gården finns tre bränslecisterner, med volym 2,0 m³, 1,2 m³ samt 1,2 m³. Cisternerna är enkelmantlade med betongplatta under. Samtliga har spärrmekanism för hävert. Den största cisternen har överfyllningsskydd. På gården finns andra oljeprodukter högst 600 l, som förvaras i fat inomhus.

Kemikalier som förvaras på gården är gödselmedel inomhus på betonggol, växtskyddsmedel i låsbart utrymme, djurläkemedel i kontoret i djurstallet samt tvätt- och desinfektionsmedel inomhus på betonggol.

Döda djur förvaras övertäckta och transporteras till destruktionsanläggningen i Honkajoki. Avfall förs till Ekorosk. Foder som farit illa sprids ut på åkrar som gödsel.

Vattenförsörjningen ordnas via kommunalt vattenledningsnät. Vattenförbrukningen är 7 m³/dygn.

Verksamheten medför trafik till och från fastigheten i huvudsak i form av mjölk-, djur-, foder- samt gödseltransport.

Krav på minimiavstånd

I 2 § statsrådets förordning om anmälningspliktiga djurstall (138/2019) stadgas om minimiavstånd till på närmaste grannfastighet belägna objekt som kan störas av lukt. Enligt förordningens övergångsbestämmelser gäller kraven på minimiavstånd endast sådana nya djurstall, nya tillbyggnader till djurstall och nya byggnader eller konstruktioner för lagring av stallgödsel som byggs efter förordningens ikraftträdande 1.2.2019. Anmälan gäller ett befintligt djurstall, som har byggts före nämnda datum. Kraven på minimiavstånd enligt förordningen tillämpas därför inte på djurstallet. Ifall en ny flytgödselbehållare byggs ska avståndskraven tillämpas på den.

Avståndet till de närmaste objekten som kan störas av lukt uppfyller kraven på minimiavstånd, både för den planerade nya flytgödselbehållaren och för den befintliga verksamheten. Enligt förordningens bilaga 1 krävs ett avstånd på minst 150 m till de närmaste objekten som kan störas av lukt då djurmängden är 540-809 djurenheter och gödseln lagras i huvudsak som flytgödsel i flytgödsellager med skorpbildning. Det närmaste bostadshuset som bebos av utomstående finns i nordlig riktning på ca 270 m avstånd. I de bostadshus som finns på ett kortare avstånd bor sökandena och deras nära familjemedlemmar.

Ärendets behandling

Ärendet har anhängiggjorts 23.2.2026, då anmälan har inlämnats till miljökansliet. Anmälan har kungjorts på Kronoby kommuns webbplats under tiden 16.3-22.4.2026. Med beaktande av djurstallets läge har annonsering om offentliggörandet av kungörelsen ansetts vara uppenbart onödig. De närmaste grannarna har delgivits kungörelsen per brev 13.3.2026.

Under fatalietiden har inga skriftliga anmärkningar inlämnats.

Inga utlåtanden har inbegärts med anledning av anmälan.

TILLSTÅNDSSEKTIONENS AVGÖRANDE

Tillståndssektionen har granskat anmälan enligt 115 a § miljöskyddslagen som Jordbrukssammanslutning Otto, Jan-Erik och Monika Vigård har lämnat in gällande verksamhet som omfattar nötkreatursuppfödning, med inriktning på mjölkproduktion. Verksamheten är belägen på lägenheten WIS 288-401-20-6, adress Backfolkvägen 101, 68500 Kronoby. Placeringen framgår av kartan och flygfotot som bifogas till beslutet.

Verksamheten omfattar uppfödning av nötkreatur motsvarande max. 43 mjölkkor och/eller sinkor, 9 kvigor 12-24 mån., 1 tjur 12-24 mån., 30 kokalvar 6-12 mån., 13 kokalvar < 6 mån. och 8 tjurkalvar < 6 mån.. Djurmängden motsvarar totalt 643,8 djurenheter.

Tillståndssektionen godkänner anmälan. Verksamheten ska ordnas i enlighet med uppgifterna i anmälan samt i enlighet med bestämmelserna i statsrådets förordning om anmälningspliktiga djurstall (138/2019) och statsrådets förordning om begränsning av vissa utsläpp från jordbruk och trädgårdsodling (1250/2014). Förutom ovan nämnda ska i verksamheten följande tilläggsbestämmelser följas:

1. I flytgödselbehållarna ska gödseln alltid vara täckt med flytande täckning, ett täcke av tältkaraktär eller ett fast tak. Flytgödseln ska fyllas på underifrån (under vätskenivån) och röras om så lite som möjligt. Mängden flytgödsel inne i djurstallet ska minimeras. Temperaturen i gödsellagren och gödselkanalerna ska hållas så låg som möjligt.
2. Torrgödseln på gödselplattan ska täckas med ett minst 10 cm tjockt lager av torv eller annat motsvarande material.
3. Gödselns lagringsutrymmen ska tömmas grundligt en gång per år, varvid deras skick bör granskas. Eventuella bristfälligheter ska åtgärdas omedelbart. Lagring, transport och övrig hantering av gödsel ska skötas så att det inte uppstår risk för förorening eller så att grannarna orsakas oskäligt besvär. Vägområden, som inte är belagda med asfalt eller betong, bör ha tillräckligt hårt underlag, så att de inte körs sönder. Om gödsel kommer ut på gården eller på vägen bör gödseln omedelbart avlägsnas och området städas.
4. Rastgården ska skötas och underhållas så att den inte medför näringsämnesutsläpp i yt- eller grundvatten. Gödsel ska avlägsnas regelbundet och lagras i torrgödselstaden. Vätska från det täta underlaget ska tas tillvara och ledas till en av flytgödselbehållarna.

5. Regelbunden bekämpning av flugor och deras larver ska utföras med tillräckligt effektiva metoder. Vid behov ska kalk eller annat lämpligt material spridas för att förhindra uppkomst av flugor. Även övriga skadedjur ska bekämpas effektivt.
6. Farligt avfall (t.ex. spillolja, lysrör, ackumulatorer, oljefilter och oanvändbara kemikalier) ska regelbundet föras till en mottagare som har tillstånd att ta emot avfallet ifråga. Övrigt avfall som uppkommer i verksamheten ska sorteras och föras till en godkänd insamlingspunkt för avfall. Avfall ska lagras ändamålsenligt så att det inte ger upphov till nedskräpning eller förorening av ytvatten, grundvatten eller mark och inte heller orsakar annan skada eller andra olägenheter.
7. Flytande bränsle och kemikalier ska lagras och hanteras på ett sådant sätt att olägenheter för hälsan eller risk för förorening av ytvatten, grundvatten eller mark, eller annan skada på miljön inte uppkommer. En bränslecistern som är belägen utomhus och ovan jord ska vara dubbelmantlad eller placeras i en takförsedd skyddsbassäng vars volym är lika stor som cisternens volym. Bränslecisternen ska vara typgodkänd. Cisternen ska vara utrustad med överfyllningsskydd och lås samt ha spärrmekanism för hävert. En bränslecistern avsedd för tankning ska ha en tät ytbeläggning under tanknings- och påfyllningsplatsen. I närheten av cisternen bör finnas en tillräcklig mängd uppsugningsmaterial, t.ex. torv. Eventuella olyckor bör utan dröjsmål anmälas till räddnings- och miljömyndigheterna.
8. I störningssituationer och övriga exceptionella situationer, som till luft, vatten eller mark har förorsakat eller riskerar att förorsaka utsläpp som i fråga om mängd eller kvalitet skiljer sig från det normala, ska sakenliga åtgärder utan dröjsmål vidtas för att förhindra sådana utsläpp, bekämpa skador som utsläppen förorsakar samt förhindra att händelsen upprepar sig. Om sådana situationer ska omedelbart meddelas till räddnings- och miljömyndigheterna.
9. Verksamhetsutövaren ska känna till utvecklingen av den bästa tillgängliga tekniken inom sitt verksamhetsområde och vara beredd att ta den i bruk.
10. Tillståndssektionen ska underrättas om förändringar i verksamheten. Tillståndssektionen ska underrättas ifall verksamheten avbryts för längre tid eller upphör helt, samt ifall byte av verksamhetsutövare sker. För ändringar som ökar utsläppen eller deras konsekvenser och för andra väsentliga ändringar av verksamheten krävs en ny anmälan.

Motivering

Tillståndssektionen bedömer, med beaktande av de lokala förhållandena, att förutsättningar för ett beslut som godkänner verksamheten finns. Om verksamheten bedrivs i enlighet med uppgifterna i anmälan och villkoren i beslutet uppfylls de krav som ställs i miljöskyddslagen (527/2014) och avfallslagen (646/2011), samt i de förordningar som har utfärdats med stöd av dem. På ifrågavarande förläggningsplats medför verksamheten enligt tillståndssektionens bedömning inte sådana följder som avses i 115 d § 2 mom. miljöskyddslagen eller i 17 § 1 mom. lagen angående vissa grannelagsförhållanden (26/1920). Ärendet kan följaktligen avgöras genom anmälningsförfarande enligt 10 a kap miljöskyddslagen.

Statsrådets förordning om anmälningspliktiga djurstall (138/2019) ska tillämpas eftersom ärendet har inletts efter förordningens ikraftträdande 1.2.2019.

Ett beslut med anledning av en anmälan kan förses med behövliga villkor för att förebygga och hindra förorening. I beslutet har getts 10 tilläggsbestämmelser med följande motiveringar:

Täckning av gödsellagren minskar utsläppen av ammoniak och andra luktande föreningar. Ett flytande täcke bedöms vara en tillräckligt effektiv metod för att förhindra att lukt sprids från flytgödsellagren. Den skorpa som bildas på flytgödsel från nötkreatur då den torkar kan betraktas som flytande täcke enligt miljöministeriets anvisning 2021. Bestämmelsen innebär att i sådana situationer då det inte bildas en tillräckligt tjock naturlig skorpa på flytgödseln, ska flytgödseln täckas med annan flytande täckning t.ex. torv, plastkuler eller lättgrus (Leca). Andra alternativ är ett fast tak på flytgödselbehållarna. Lukt sprids främst vid omrörning och tömning. Genom att hålla temperaturen på gödseln så låg som möjligt kan man minska luktolägenheterna. Mängden gödsel inne i djurstallet har också betydelse för hur lukt sprids i omgivningen via ventilationen. (1)

Genom att använda torv som täckmaterial kan man minska på luktolägenheter från torr gödseln och förhindra spridning av flugor. (2)

En tilläggsbestämmelse har getts gällande underhåll och skötsel för att förhindra förorening av miljön och olägenheter för grannarna. (3)

Utsläpp från rastgården ska förhindras genom att regelbundet avlägsna gödsel och förhindra att gödselhaltigt vatten rinner ut i miljön. Rastgården ska underhållas så att underlaget hålls tätt. (4)

Regelbunden och systematisk bekämpning av flugor och andra skadedjur är nödvändig för att förhindra att de ökar okontrollerat i antal och sprids i omgivningen. Förebyggande åtgärder är den mest effektiva och ekonomiska metoden att minska förekomst av flugor och andra skadedjur. Genom en god hygien i och kring djurstall och gödsellager kan man förhindra att problem uppstår. (5)

Avfallshanteringen ska skötas på ett säkert sätt i enlighet med avfallslagen och de avfallshanteringsbestämmelser som har getts med stöd av den. En bestämmelse har getts för att förhindra nedskräpning av området, förorening av mark, yt- och grundvatten samt för att undvika att annan skada eller olägenhet uppstår på grund av avfall. (6)

En säker förvaring av bränsle och kemikalier minskar risken för förorening av miljön. På gården bör finnas tillräckliga mängder uppsugningsmaterial och redskap för uppsamling av eventuella läckage. Snabba åtgärder i olycksituationer minskar märkbart föroreningens omfattning. Genom att utan dröjsmål underrätta myndigheterna om eventuella olycksituationer, kan man minska och begränsa skadorna på miljön (7, 8).

I syfte att förebygga och förhindra förorening av miljön ska verksamhetsutövaren se till och försäkra sig om att bästa tillgängliga teknik används i verksamheten. Den för branschen tillgängliga tekniken utvecklas hela tiden och ny teknik bör tas i bruk ifall utsläppen och avfallet kan minskas väsentligt utan oskäliga kostnader. (9)

En tilläggsbestämmelse har getts gällande uppgifter som miljöförvaltningsmyndigheten behöver få för övervakningen av verksamheten. (10)

Enligt statsrådets förordning om anmälningspliktiga djurstall ska djurstall, tillbyggnader till djurstall och byggnader eller konstruktioner som är avsedda för lagring av stallgödsel placeras på minst 150 m avstånd från de på närmaste grannfastighet belägna byggnader avsedda för boende eller semesterboende där lukt kan medföra olägenhet för människors trivsel, då djurmängden är 540-809 djurenheter och gödseln lagras som flytgödsel i flytgödsellager med skorpbildning. Enligt förordningens övergångsbestämmelser gäller kraven på minimiavstånd endast sådana nya djurstall, nya tillbyggnader till djurstall och nya

byggnader eller konstruktioner för lagring av stallgödsel som byggs efter förordningens ikraftträdande 1.2.2019.

Tillståndssektionen konstaterar att förordningens 2 § och kraven på minimiavstånd ska tillämpas endast på den planerade nya flytgödselbehållaren, inte på det befintliga djurstallet. Avståndet från den planerade nya flytgödselbehållaren till de närmaste objekten som kan störas av lukt uppfyller kravet på minimiavstånd, 150 m. De närmaste bostadshusen som bebos av utomstående finns i sydlig riktning på drygt 300 m avstånd. I de bostadshus som finns på ett kortare avstånd bor sökandena själva och deras nära familjemedlemmar.

Trots att kraven på minimiavstånd uppfylls har tilläggsbestämmelser getts för att säkerställa att verksamheten inte förorsakar allvarliga luktolägenheter eller andra besvär i omgivningen.

Området där verksamheten är placerad är utpräglad jordsbruksbygd. Anmälan gäller en befintlig verksamhet. Inga klagomål har kommit till miljövårdsmyndighetens kännedom. Inga anmärkningar har lämnats in med anledning av anmälan. Tillståndssektionen bedömer, med beaktande av de lokala förhållandena och de luftförebyggande och övriga åtgärder som krävs i beslutet, att verksamheten kan bedrivas enligt anmälan utan att förorsaka allvarliga olägenheter för omgivningen.

Iakttagande av beslut

Detta beslut ska följas oberoende av ansökan om ändring.

Beslutets giltighet

Detta beslut är i kraft tills vidare.

Om genom en förordning utfärdas bestämmelser som är strängare än villkoren i detta beslut, eller sådana bestämmelser om beslutets giltighetstid eller justering som avviker från beslutet, ska förordningen iakttas utan hinder av beslutet.

Om verksamheten avbryts för minst fem (5) år förfaller beslutet.

Tillämpade lagrum

Miljöskyddslagen (527/2014)

Statsrådets förordning om miljöskydd (713/2014)

Lagen angående vissa grannelagsförhållanden (26/1920)

Avfallslagen (646/2011)

Statsrådets förordning om anmälningspliktiga djurstall (138/2019)

Statsrådets förordning om begränsning av vissa utsläpp från jordbruk och trädgårdsodling (1250/2014)

Dessutom har beaktats:

Miljöministeriets anvisning om miljöskydd vid husdjursskötsel (2021:25)

Tillkännagivande av beslutet

Detta beslut delges genom offentlig kungörelse.

Behandlingsavgift

Detta beslut är avgiftsbelagt. Avgiften fastställs enligt Kronoby kommuns vid tidpunkten för anhängiggörandet gällande taxa för miljövårdsmyndigheten. Avgiften är 1 750 €.

Sökande av ändring

Ändring i detta beslut får sökas genom besvär hos Vasa förvaltningsdomstol.

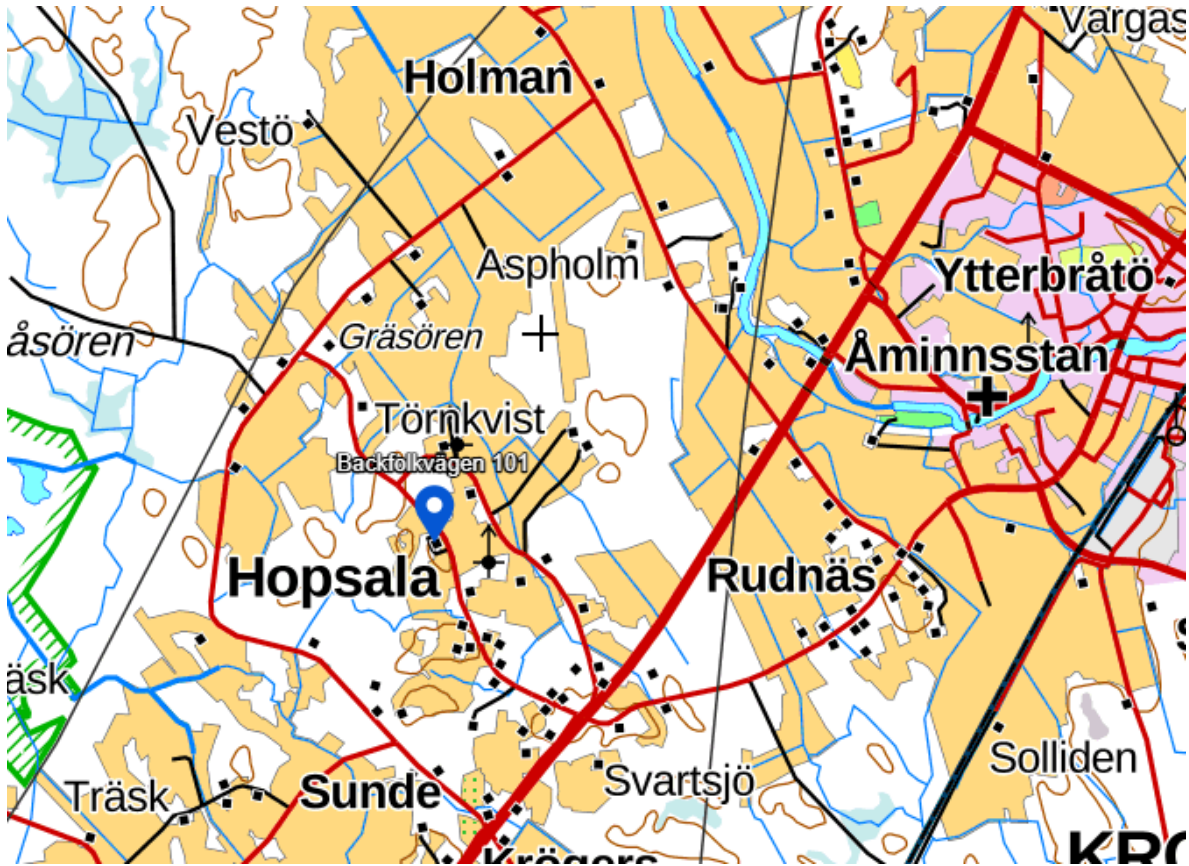
Besvär rätt har den som är part, registrerade föreningar och stiftelser vars syfte är att främja miljöskydd, hälsoskydd eller naturvård eller trivsels i boendemiljön och inom vars verksamhetsområde miljökonsekvenserna uppträder, den kommun där verksamheten är placerad och andra kommuner inom vars område verksamhetens miljökonsekvenser uppträder, den statliga tillsynsmyndigheten samt den kommunala miljövårdsmyndigheten i den kommun där verksamheten är placerad och i kommunerna inom det område som påverkas av verksamheten, samt myndigheter som bevakar allmänt intresse i ärendet.

Besvär över behandlingsavgiften anförs i samma ordning som besvär över huvudsaken.

Besvär ska anföras inom 30 dagar från delfåendet av beslutet.

Delgivning av beslutet

Jordbrukssammanslutning Otto, Jan-Erik och Monika Vigård



ANMÄLNINGSBLANKETT FÖR DJURSTALL
 (Miljöskyddslagen (MSL) 115 a §) 13

ANMÄLANS IDENTIFIERINGSUPPGIFTER

(Fylls i av myndigheten) Diarieanteckning	Myndighetens kontaktuppgifter
Anmälan har inkommit 23.2-26	

Läs noga genom punkten "När tillämpas anmälningsförfarandet på verksamheten?" i ifyllnadsanvisningen innan du fyller i blanketten.

1. DJURSTALL SOM ANMÄLAN GÄLLER (MSL, BILAGA 4)

Anmälan avser	
<input type="checkbox"/> Ny verksamhet	Tidpunkt då verksamheten enligt planerna ska inledas (minst 120 dygn efter att anmälan har lämnats in)
<input type="checkbox"/> Väsentlig ändring av befintligt djurstall, som erhållit miljötillstånd	Planerad tidpunkt för ändringen (minst 120 dygn efter att anmälan har lämnats in)
	Vad gäller ändringen? <input type="checkbox"/> Ändringar i antalet djurplatser eller mängden gödsel <input type="checkbox"/> Byte av produktionsinriktning <input type="checkbox"/> Byte av gödselbehandlingssystem <input type="checkbox"/> Annat, vad?
<input type="checkbox"/> Ändring av miljötillstånd för befintligt djurstall	Vad gäller ändringen?
<input type="checkbox"/> Anmälan om ändringar i verksamheten eller uppgifterna av djurstallet, som erhållit anmälningsbeslut	Vad gäller ändringen?
<input checked="" type="checkbox"/> Befintligt djurstall som saknar miljötillstånd eller anmälningsbeslut	Vad gäller verksamheten? mjölkproduktion
När har ansökan om investeringsstöd lämnats?	
Allmän beskrivning av verksamheten och ett sammandrag av uppgifterna i anmälan Mjölkproduktion i varm lösdrifts stall med flytgödselsystem. 43 båsplatser	
<input type="checkbox"/> Uppgifterna ingår i bilaga nr	

2. VERKSAMHETSUTÖVARENS KONTAKTUPPGIFTER

Verksamhetsutövarens namn eller firma Jordbruks Sammanslutning Otto, Jan-Erik Och Monika Vigård		Hemort Kronoby	FO-nummer/ personbeteckning 2872539-6
Besöksadress Backfolkvägen 101	Postadress 68500 Kronoby	Telefonnummer 0400 669612	E-postadress otto_vigard@hotmail.com
Anmälarens namn Otto Vigård	Postadress Backfolkvägen 141	Telefonnummer 0400 669612	E-postadress otto_vigard@hotmail.com

Kontaktpersonens namn (om annan än anmälaren)	Postadress	Telefonnummer	E-postadress 14
Faktureringsadress (postadress eller nätfaktureringsadress) Backfolkvägen 101, 68500 Kronoby			
<input type="checkbox"/> Uppgifterna ingår i bilaga nr			

3. DJURSTALLETS KONTAKTUPPGIFTER, DESS LÄGE SAMT UPPGIFTER OM PLANLÄGGNINGEN

Djurstallets/gårdens namn VIS	Läge (kommun, by) Hopsala, Kronoby	Fastighetsbeteckning 288-401-20-6
Besöksadress Backfolkvägen 101	Postadress 68500 Kronoby	Telefonnummer 0400 669612
Fastighetens ägare Otto Vigård	Telefonnummer 0400 669612	E-postadress otto_vigard@hotmail.com
Fastighetens innehavare (om annan än ägaren)	Telefonnummer	E-postadress
Lägenhetssignum för djurstallsbyggnaderna 288023716		
<p>Övriga verksamheter på fastigheterna som anknyter till djurstallsverksamheten (kommun, fastighetens namn och fastighetsbeteckning)</p> <p><input type="checkbox"/> gårdsslakteri</p> <p><input type="checkbox"/> biogas- eller komposteringsanläggning eller annan processering av gödsel</p> <p><input type="checkbox"/> tillverkning av gödselmedel</p> <p><input type="checkbox"/> äggpackeri</p> <p><input type="checkbox"/> kläckeri</p> <p><input type="checkbox"/> foderblandningscentral</p> <p><input type="checkbox"/> anläggning för förbränning av kadaver eller gödsel</p> <p><input type="checkbox"/> annan, vilken?</p> <p>Om den övriga verksamheten på fastigheten är någon annan än verksamhetsutövarens, kontaktuppgifter:</p>		
<p>Verksamhetens lägeskoordinater i ETRS-TM35FIN-plankoordinatsystemet 7071751,598 norr (N) 301015,894 öster (E)</p>		
<p>Områdets planläggningsläge</p> <p><input type="checkbox"/> Detaljplan, tomtens planbeteckning:</p> <p><input type="checkbox"/> Generalplan, områdets planbeteckning:</p> <p><input type="checkbox"/> Undantagsbeslut</p> <p><input checked="" type="checkbox"/> Ingen plan med rättsverkningar</p> <p><input type="checkbox"/> Planändring gällande verksamheten inledd</p>		
<input type="checkbox"/> Närmare uppgifter finns i bilaga nr		

4. UPPGIFTER OM DJURSTALLETS GÄLLANDE MILJÖTILLSTÅND SAMT ANDRA TILLSTÅND, AVTAL, BESLUT OCH ANMÄLNINGAR SOM AVSER MILJÖSKYDD ¹⁵

	Datum för beviljande	Myndighet/instans	Har laga kraft	Har inletts
Miljö tillstånd			<input type="checkbox"/>	<input type="checkbox"/>
Anmälningsbeslut			<input type="checkbox"/>	<input type="checkbox"/>
Förläggnings- eller placeringstillstånd (hälsovårdslagen)			<input type="checkbox"/>	<input type="checkbox"/>
Förläggningstillstånd (hälsoskyddslagen)			<input type="checkbox"/>	<input type="checkbox"/>
Tillstånd för avledande av avloppsvatten i dike eller mark (vattenlagen)			<input type="checkbox"/>	<input type="checkbox"/>
Avtal om anslutning till allmänt eller annans avlopp (lagen om vattentjänster)			<input type="checkbox"/>	<input type="checkbox"/>
Bedömning i enlighet med MKB-lagen			<input type="checkbox"/>	<input type="checkbox"/>
Natura-bedömning etc.			<input type="checkbox"/>	<input type="checkbox"/>
VFD:s och HFD:s avgöranden			<input type="checkbox"/>	<input type="checkbox"/>
Bygglov	3.3.1998	Kronoby kommun	<input checked="" type="checkbox"/>	<input type="checkbox"/>
Annat tillstånd eller godkännande, vad?	14.2.2006	Kronoby kommun	<input checked="" type="checkbox"/>	<input type="checkbox"/>
Senaste som bilaga (bilaga behövs inte om anmälan behandlas av samma myndighet):				
<input type="checkbox"/> Anmälningsbeslut <input type="checkbox"/> Miljö tillstånd <input type="checkbox"/> Placerings-/förläggningstillstånd <input type="checkbox"/> Annat, vad?				
<input type="checkbox"/> Uppgifterna ingår i bilaga nr				

5. UPPGIFTER OM DJURSTALLETS MAXIMALA ANTAL DJURPLATSER SAMT KONSTRUKTIONEN PÅ RASTHAGAR, VÄDERSKYDD, UTFODRINGS- OCH DRICKPLATSER

Ange specifikation per djurslag, djurplatser och ålderskategori i bilagan **6045a djurstallstabeller**.

Rasthagar, väderskydd samt utfodrings- och dricksplatser

Rasthagen/väderskyddet är avsett för 53 djur används 150 dygn om året total area 320 m ² övertäckta andel - m ² / %
Rasthagen är <input checked="" type="checkbox"/> begränsad <input type="checkbox"/> omfattande
Bottenmaterial på rasthagens/väderskyddets täta och övriga område samt arean (m ²) <input checked="" type="checkbox"/> asfalt 320 <input type="checkbox"/> betong <input type="checkbox"/> utbytbar botten <input type="checkbox"/> annat, vilket?
Gödseln avlägsnas gånger/dygn

Redogörelse för lagringen av gödsel som avlägsnas från rasthagen/väderskyddet På gården finns en gammal gödselplatta dit gödseln körs.	16
Redogörelse för behandlingen av avloppsvatten från rasthagen Leds till flytgödselbrunnen	
Utfodrings- eller dricksplatsen finns i <input type="checkbox"/> rastgården <input checked="" type="checkbox"/> rasthagen	
Den permanenta utfodrings- eller dricksplatsen är täckt <input type="checkbox"/> ja <input type="checkbox"/> nej tätbottnad <input type="checkbox"/> ja <input type="checkbox"/> nej	
<input type="checkbox"/> Uppgifterna ingår i bilaga nr	

6. UPPGIFTER OM BOSÄTTNING SAMT ANDRA TILLSTÅNDS- ELLER ANMÄLNINGSPLIKTIGA DJURSTALLAR I DJURSTALLETS VERKNINGSOMRÅDE

Med djurstallets verkningsområde avses en zon på minst 600 meter från djurstallet, gödsellagret eller djurens rasthage till omgivande objekt. Uppgifter ska anges även för obebyggda fastigheter.

Objekt	Objektets namn, fastighetsbeteckning eller besöksadress	Djurstall och väderskydd	Lagringsplats för gödsel och oförpackade organiska gödselmaterial	Rasthage
Bostadsfastigheter (egna)		Avstånd (m)	Avstånd (m)	Avstånd (m)
Bostadsfastigheter (andras)		Avstånd (m)	Avstånd (m)	Avstånd (m)
Fritidsfastighet		Avstånd (m)	Avstånd (m)	Avstånd (m)
Annan fastighet (skola, daghem, sjukhus, kyrka m.fl.)		Avstånd (m)	Avstånd (m)	Avstånd (m)
Annat objekt som är utsatt för störning (lekplats, idrottsplan, rekreationsområde, allmän badstrand m.fl.)		Avstånd (m)	Avstånd (m)	Avstånd (m)
<input checked="" type="checkbox"/> Specificerande uppgifter (t.ex. en förteckning över ägarna/innehavarna till granngårdar och övriga objekt i verkningsområdet inklusive adresser) anges i bilaga nr 1				
Uppgifter om andra djurstallar i djurstallets verkningsområde Finns ej				
<input type="checkbox"/> Uppgifterna ingår i bilaga nr				

7. KRAV PÅ MINIMIAVSTÅND FRÅN DJURSTALLAR TILL OBJEKT SOM UTSÄTTS FÖR LUKT

Här anges kravet på avstånd till objekt som kan störas av lukt enligt bilaga 1 till förordningen. De beaktade luktutsläppsminskande teknikerna i tabellen förkortar minimiavståndet från djurstallet till närmaste utsatta objekt.

Verksamhetsutövaren förbinder sig att utnyttja de valda utsläppsminskande teknikerna som ska vara byggda och fungerande innan verksamheten inleds.

17

Antal djurenheter (st.)	Avståndskrav (m)	Utsatt objekt	Kravet på avstånd uppfylls
			<input type="checkbox"/> ja <input type="checkbox"/> nej
			<input type="checkbox"/> ja <input type="checkbox"/> nej
			<input type="checkbox"/> ja <input type="checkbox"/> nej

Den myndighet som behandlar anmälan bedömer från fall till fall, om det är möjligt att placera en tillbyggnad till djurstallet närmare ett objekt som kan störas av lukt än vad minimiavståndet kräver. Förutsättningen för avvikelser är att objekt som kan störas av lukt inte får förorsakas betydande luktlägenheter och att tillbyggnaden inte kan placeras på någon annan lämplig plats på fastigheten som uppfyller minimiavståndskravet. Vid bedömningen av luktlägenheter som det utsatta objektet förorsakas kan man ta i beaktande de lokala förhållandena och luftförebyggande åtgärder. Undantag från minimiavstånd kan ansöka med bilaga (Undantag från minimiavstånd).

8. OBJEKT SOM ÄR UTSATTA UR ETT VATTEN- OCH MILJÖSKYDDSPERSPEKTIV

Här anges avstånden till de ur ett vatten- och miljöskyddsperspektiv utsatta objekten från ytterkanten av byggnader eller andra störande objekt.

Objekt	Djurstall och väderskydd	Lagringsplats för gödsel och oförpackade organiska gödselselfabrikat	Rasthage	Permanent utfodrings- eller dricksplats i rastgård
Ligger i grundvattenområde av klass 1 eller 2		<input type="checkbox"/> ja <input checked="" type="checkbox"/> nej	<input type="checkbox"/> ja <input checked="" type="checkbox"/> nej	<input type="checkbox"/> ja <input checked="" type="checkbox"/> nej
Avstånd till hushållsvattenbrunnar eller hushållsvattenkällor minst 50 m		<input checked="" type="checkbox"/> ja <input type="checkbox"/> nej	<input checked="" type="checkbox"/> ja <input type="checkbox"/> nej	<input checked="" type="checkbox"/> ja <input type="checkbox"/> nej
Avstånd till vattendrag minst 50 m	<input checked="" type="checkbox"/> ja <input type="checkbox"/> nej	<input checked="" type="checkbox"/> ja <input type="checkbox"/> nej	<input checked="" type="checkbox"/> ja <input type="checkbox"/> nej	<input checked="" type="checkbox"/> ja <input type="checkbox"/> nej
Avstånd till utfallsdike eller rännil minst 25 m		<input checked="" type="checkbox"/> ja <input type="checkbox"/> nej	<input checked="" type="checkbox"/> ja <input type="checkbox"/> nej	<input checked="" type="checkbox"/> ja <input type="checkbox"/> nej
Ligger i närheten av ett Natura 2000-område	<input type="checkbox"/> ja <input checked="" type="checkbox"/> nej	<input type="checkbox"/> ja <input checked="" type="checkbox"/> nej	<input type="checkbox"/> ja <input checked="" type="checkbox"/> nej	<input type="checkbox"/> ja <input checked="" type="checkbox"/> nej
Ligger i närheten av annat naturskyddsområde	<input type="checkbox"/> ja <input checked="" type="checkbox"/> nej	<input type="checkbox"/> ja <input checked="" type="checkbox"/> nej	<input type="checkbox"/> ja <input checked="" type="checkbox"/> nej	<input type="checkbox"/> ja <input checked="" type="checkbox"/> nej
Ligger i översvämningsområde	<input type="checkbox"/> ja <input checked="" type="checkbox"/> nej	<input type="checkbox"/> ja <input checked="" type="checkbox"/> nej	<input type="checkbox"/> ja <input checked="" type="checkbox"/> nej	<input type="checkbox"/> ja <input checked="" type="checkbox"/> nej
Något annat utsatt objekt som t.ex. fornminne	<input type="checkbox"/> ja <input checked="" type="checkbox"/> nej	<input type="checkbox"/> ja <input checked="" type="checkbox"/> nej	<input type="checkbox"/> ja <input checked="" type="checkbox"/> nej	<input type="checkbox"/> ja <input checked="" type="checkbox"/> nej
<input type="checkbox"/> Uppgifterna ingår i bilaga nr				

9. BEHANDLING OCH LAGRING AV GÖDSEL

9.1 Behandling av gödsel

Antalet djurplatser som omfattas av de olika gödselbehandlingsmetoderna samt behandlingen och lagringen av gödsel anges per djurstallsbyggnad i bilagan **6045a djurstallstabeller**.

9.2 Betesgång

Vilka djur går på bete? mjölkande och sinkor

Djuren är på bete 4/120 månader/dygn om året	18
Djuren är inomhus om natten <input checked="" type="checkbox"/> ja <input type="checkbox"/> nej	
Betesmarkerna eller delar av dem gränsar till vattendrag <input type="checkbox"/> ja <input checked="" type="checkbox"/> nej	
Har betestiden beaktats i gödsellagens volym? <input type="checkbox"/> ja <input checked="" type="checkbox"/> nej	
<input type="checkbox"/> Uppgifterna ingår i bilaga nr	

10. PLAN FÖR UTNYTTJANDE AV GÖDSEL

Åkerareal för spridning totalt 76,81 ha, varav egen åker 60,24 ha, arrenderad åker 16,57 ha, avtalsåker - ha
Ligger åker där gödsel sprids i grundvattenområden av klass 1 och 2? <input type="checkbox"/> ja <input checked="" type="checkbox"/> nej
Av åker där gödsel sprids ligger 0 (ha) i grundvattenområden, skiftesnummer
På åkrarna i grundvattenområden är avsikten att sprida <input type="checkbox"/> flytgödsel eller gödselafabrikat <input type="checkbox"/> torrgödsel eller motsvarande gödselafabrikat
Överläts gödsel till fortsatt behandling utanför gården? <input type="checkbox"/> ja, leveransplats <input checked="" type="checkbox"/> nej
Mängden gödsel som överläts m ³ /år och t/år
Fås behandlad gödsel tillbaka för att spridas på den egna gårdens åkrar? <input type="checkbox"/> ja <input checked="" type="checkbox"/> nej
Hur mycket? m ³ /år och t/år
Bränns det gödsel på gården? <input type="checkbox"/> ja <input checked="" type="checkbox"/> nej
Mängd gödsel som ska brännas 0 m ³ /år och 0 t/år
Pannans bränsleeffekt MW
Askan från gödselaförbränningen används som gödselmedel på egna åkrar <input type="checkbox"/> ja <input type="checkbox"/> nej överläts eller säljs utanför gården <input type="checkbox"/> ja <input type="checkbox"/> nej
<input type="checkbox"/> Uppgifterna ingår i bilaga nr

11. BEHANDLING AV DJURSTALLETS AVLOPPSVATTEN**Uppgifter om avloppsvattnen**

Avloppsvattens ursprung	Mängd avloppsvatten (m ³ /år)	Vart avleds avloppsvattnen och/eller hur behandlas de? ¹⁾
Övriga eventuella tvättvatten	25	flytgödselbrunnen, sprids på åkrar
Toalettavatten från sociala utrymmen	5	bostadsbyggnadens avloppssystem, töms 2 ggr/år
Avloppsvatten från mjölktrum	25	flytgödselbrunnen, sprids på åkrar
<input type="checkbox"/> Uppgifterna ingår i bilaga nr		

¹⁾ För slutna behållare ska behållarens volym (m³) samt hur den töms (vem och vart) uppges. Antalet slamavskiljare ska anges. Vattenbehandlingen (kemikaliserings, filtrering e.d.) beskrivs närmare i en bilaga.

19

12. UPPGIFTER OM AVFALL OCH AVFALLSBEHANDLING

Avfallsfraktion	Uppskattad mängd (kg/år)	Behandling, förvaring och plats för vidaretransport
Sedvanligt avfall		
Blandat avfall	500	Förvaras i storsäckar på gården, Ekorosk hämtar 1 gång/år
Plast från jordbruket	1350	Förvaras som balar på gården, Ekorosk hämtar 1 gång/år
Annat, vad?		
Farligt avfall		
Spillolja	60	I kärl under tack tills bortföring till återvinningsstation
Annat oljehaltigt avfall (trassel, filter o.d.)	5	I kärl under tack tills bortföring till återvinningsstation
Lösningsmedelsavfall	-	
Ackumulatorer och batterier	20	I kärl under tack tills bortföring till återvinningsstation
Lysrör	-	
Behandlat trä	-	
Foder som farit illa	4000	gödselplatta, sprids ut på åkrarna som gödsel
Annat, vad?		
Övriga avfall, vilka?		
Uppgifter om bokföringen av farligt avfall Ingen bokföring		
Lagringsplatsen för farligt avfall är <input type="checkbox"/> låsbar <input checked="" type="checkbox"/> övertäckt <input type="checkbox"/> tätbottnad		
<input checked="" type="checkbox"/> Farligt avfall levereras till adekvat behandling minst en gång om året		
Uppgifter om förvaring och förstöring av självdöda djur på gården Förvaras utomhus övertäckta i väntan på avhämtning av Honkajoki Oy		
<input type="checkbox"/> Uppgifterna ingår i bilaga nr		

13. BRÄNSLE- OCH OLJECISTERNER

Om det finns flera bränslecisterner på gården anges uppgifterna i bilagan **6045a djurstallstabeller**.

Gården har en egen bränslecistern med volymen 4,4 m³

Behållaren är utrustad med	20
<input type="checkbox"/> skyddsassäng, volym (m ³)	
<input type="checkbox"/> tak	
<input type="checkbox"/> låsanordning	
<input checked="" type="checkbox"/> överfyllningsskydd	
<input checked="" type="checkbox"/> spärrmekanism för hävert	
<input type="checkbox"/> dubbelmantel	
Uppgifter om bränslecisternens underlag	
<input type="checkbox"/> markgrund	
<input checked="" type="checkbox"/> betongplatta	
<input type="checkbox"/> annat, vilket?	
Uppgifter om tankningsställets beläggning grus	
På gården finns högst 600 liter andra oljeprodukter, som förvaras i fat, inomhus	
Bränslecisternerna har senast inspekterats av brandmyndigheten (datum)	
-	
Tilläggsuppgifter	
<input type="checkbox"/> Uppgifterna ingår i bilaga nr	

14. UPPGIFTER OM FÖRBRUKNING OCH FÖRVARING AV ANDRA ÄMNER OCH KEMIKALIER

Anges i bilagan **6045a djurstallstabeller**.

15. UPPGIFTER OM GÅRDENS VATTENANSKAFFNING OCH TRAFIKARRANGEMANG

Egen brunn <input type="checkbox"/> ja <input checked="" type="checkbox"/> nej
Kommunal vattenledning <input checked="" type="checkbox"/> ja <input type="checkbox"/> nej
Vattenförbrukning 7 m ³ /dygn
Transporter av mjölk, djurgödsel och foder 0,5 ggr/dygn
<input type="checkbox"/> Uppgifterna ingår i bilaga nr

16. BEDÖMNING AV TILLÄMPNINGEN AV BÄSTA TILLGÄNGLIGA TEKNIK

(T.ex. avlägsnandet av gödsel från djurstallet, behandling och spridning av gödsel, utfordring, ventilation, tillverkning av foder, behandling av avloppsvatten och avfall eller åtgärder för att spara energi)

Ingen tillämpning

Uppgifterna ingår i bilaga nr

17. BEDÖMNING AV RISKER FÖRKNIPPADE MED VERKSAMHETEN, PLANERADE ÅTGÄRDER FÖR ATT FÖRHINDRA OLYCKOR SAMT ÅTGÄRDER VID STÖRNINGAR

Gården har en brand- och räddningsplan ja nej

Beskrivning av verksamhetens risker och kontroll av verksamheten
Brandrisken störst. störningar i el- och vattenförsörjning. Möjlighet till extern generator finns.

Uppgifterna ingår i bilaga nr

18. BEDÖMNING AV VERKSAMHETENS UTSLÄPP OCH INVERKAN PÅ MILJÖN

21

Uppgifter om utsläpp från verksamheten (t.ex. lukt, buller, damm, utsläpp av näringsämnen i vatten eller mark), deras inverkan på miljön och åtgärder för att minska utsläppen
Enligt egen bedömning liten risk att utsläppen från verksamheten påverkar miljön. Maksinell ventilation i ladugården.
Inmyllning av all flytgödsel vid spridning på åker. Gödselspridningen koncentrerad till vår och sommar.

Uppgifter om hur verksamheten och miljökonsekvenserna kontrolleras (bl.a. tätheten i djurstallsbyggnader och gödsellager, bränslecisternernas kondition, hushållsvattenbrunnarnas och grundvattnets kvalitet och funktionen hos avloppssystemen)
Daglig uppföljning av verksamheten.

Uppgifterna ingår i bilaga nr

19. BILAGOR**TILL ANMÄLAN SKA BIFOGAS**

- 1. Lägeskarta 1:10 000 eller 1:20 000
- 2. Situationsplan 1:500 eller 1:1 000
- 3. Plan- och genomskärningsritningar av nuvarande och framtida djurstall, väderskydd, gödsellager och rasthagar
- 4. Utredning av jordmånen (om gödsellagren ligger i grundvattenområden samt alltid i fråga om membranbassänger)
- 5. Kopior på arrendeavtal för arrenderade gödsellager
- 6. Förteckning och karta över djurstallets grannar och andra objekt i verkningsområdet inklusive kontaktuppgifter (ägarens och innehavarens namn, adress och fastighetsbeteckning)
- 7. Kopia av det senaste miljötillståndet eller annat beslut som gäller miljöskydd (om anmälan behandlas av en annan myndighet)
- 8. Intyg över besittningsrätten till fastigheten, t.ex. kopia av arrendeavtalet om fastigheten inte ägs av anmälaren själv
- 9. Avtal om överlåtelse av gödsel för vidareförädling
- 10. Plan för behandling av avloppsvatten
- 11. 6045a djurstallstabeller
- 12. 6045b avvikelser från minimiavstånd

20. UNDERSKRIFT

Ort och datum

Kronoby 23.2.2026

Underskrift (vid behov)

Otto Vigård
Förtydligande av namnet

En anmälningsblankett som skickats till en myndighet kan endast kompletteras en gång. Om uppgifterna på blanketten fortfarande är bristfälliga efter att blanketten kompletterats, förblir anmälan obehandlad. De uppgifter som anges på anmälningsblanketten är bindande för verksamhetsutövaren. Myndigheten fogar denna blankett jämte bilagor till beslutet om ärendet.

DJURPLATSER	Antal djurplatser totalt		Djurstall (namnge byggnad/avdelning)				Djurstall (namnge byggnad/avdelning)			
	Nuläge	Framtida situation	Ladugård 1							
			Flygödsel	Strögsödsel	Torrögsödsel	Urin	Flygödsel	Strögsödsel	Torrögsödsel	Urin
NOTKREATUR										
mjölkkor och/eller sinkor	43		43							
dlkor										
kvigor (12–24 mån.)	9		9							
köttnöt och tjurar (12–24 mån.)	1		1							
avelstjur (> 2 år)										
kokalvar 6–12 mån.	30		30							
kokalvar < 6 mån.	13		10	3						
tjurkalvar 6–12 mån.										
tjurkalvar < 6 mån.	8		6	2						
SVINSTALL										
slaktsvin (slaktvikt < 90 kg)										
suggor och grisar i satellitstall (≤ 11 v.) ^{a1}										
suggor och grisar i satellitstall (≤ 5 v.) ^{a2}										
sinsuggor i sugstall										
avvanda grisar (5–11 veckor, om det på gården inte finns suggor)										
galtar (fullvuxna)										
FJÄDERFÄ										
broilrar										
vårphöns, brollermor										
unghöns										
kalkoner										
ankor och gäss										
änder										
ANDRA DJURSTALLAR										
får (tacka och lamm, bagge)										
getter (get och killingar, bock)										
lamm och killingar 3–9 mån. (uppfödning av 2 kullar om året)										
lamm och killingar 6–9 mån. (uppfödning av 2 kullar om året)										
häst > 150 cm										
ponny 120–150 (140) cm										
liten ponny < 120 cm										
ISOLERING OCH VENTILATION PER BYGGNAD										
- värmeisolering ja/nej			ja							
- ventilation maskinell/naturlig			maskinell							
- antal frånluftskanaler och deras höjd			4 st							
- frånluftskanalernas placering (väderstreck om de finns på väggen)			3 st på tak, en på gödselkanalen till flygödselbrunnen							
FLYTGÖDSELÄRNORNAS FUNKTION										
			ej lager							
om flytgödselrännorna enligt ansökan ska godkännas i lagringsvolymen för gödsel, anges flytgödselrännornas totala volym och nyttovolym inkl. beräkningsgrunder										

a1, a2) I ett vanligt sugstall eller kombinationstall anges i punkten "Suggor och grisar" suggorna och sinsuggorna på grisningsavdelningen och dräktighetsavdelningen. Uppgifterna antecknas antingen i punkt a1 eller a2 beroende på i vilken ålder grisarna förs bort från gården.

Uppgifter om flytgödsel- och urinbehållare		Flytgödsel- och urinbehållare 1	Flytgödsel- och urinbehållare 2
Är behållaren ny eller befintlig	befintlig	befintlig	befintlig
Finns behållaren i anslutning till djurstallet eller någon annanstans?	i anslutning	i anslutning	i anslutning
Behållarens totala volym (m ³)	750	975	
Behållarens inre diameter (m)	18	20	
Behållarens nyttohöjd (m)	2,8	2,8	
Behållarens material	betong	betong	
Är behållaren täckt, i så fall vilken sorts täcke (t.ex. naturlig skorpa, torv, frigolit, EPS-kulor, betong, plåt, presenning)?	nej	nej	
Lastningsområdets material och area (m ²)	grus	grus	
Påfyllningsätt (från flytgödselrännor/från pump- eller fallbrunnar till behållarens övre/nedre del)	självttryck till brunnens nedre del	pumpning från brunn 1 till behållarens övre del	
Fjärrgödselagrets fastighetsbeteckning	finns ej	finns ej	

	Torr gödselstad 1	Torr gödselstad 2	Torr gödselstad 3	Torr gödselstad 4
Är gödselstaden ny eller befintlig?	befintlig			
Ligger gödselstaden på gården eller någon annanstans?	på gården			
Gödselstadens totala volym (m ³)	50			
Material på gödselstadens botten och väggar	betong			
Arean på gödselstadens botten (m ²)	25			
Antalet väggar på gödselstaden (st.)	1			
Höjden på gödselstadens väggar (m)	4			
Körrampens höjd (cm)	0			
Är gödselstaden täckt, i så fall hur (t.ex. torv, presenning, tak)	nej			
Lastningsområdets material och area (m ²)	grus			
Avleds regnvattnet från en otäckt gödselstad till flytgödselbehållare e.d. eller sugts det upp i strö?	sugs upp i strö			
Fjärrgödselstadens fastighetsbeteckning	finns ej			

Anges om permanenta ströbäddar föreslås bli beaktade som lagringskapacitet för gödsel

	Ströbädd 1	Ströbädd 2	Ströbädd 3	Ströbädd 4
Antal djurplatser och ströbäddens läge och strösystem (byggnad/avdelning)	5			
Det ströbäde områdets area (m ²)	10			
Ströbäddens tjocklek (cm)	15			
Höjden på ströbäddens kanter av vattentätt material (cm)		20		
Kantmaterial	betong			
Golvmaterial	betong			
Strömmaterial	halm			
Antal tömningar (ggr/år)	20			
Lagringsplats för avlägsnad strögödsel	gödselstad på gården			

	Plats för tillverkning av ensilagefoder				Annan, vilken?
	Torn	Plansilo	Stacke	Rundbalar	
Färskt (t/år)					
Förtorkat (t/år)				63 (ca 900 rundbalar/år)	
Pressvätska avleds till sluten brunn, urin- eller flygödselbehållare/hågon anamnstans, vart?					
Behållarens volym (m ³)					
Redogörelse för användningen av tillvaratagen pressvätska					
Stackens bottenmaterial					

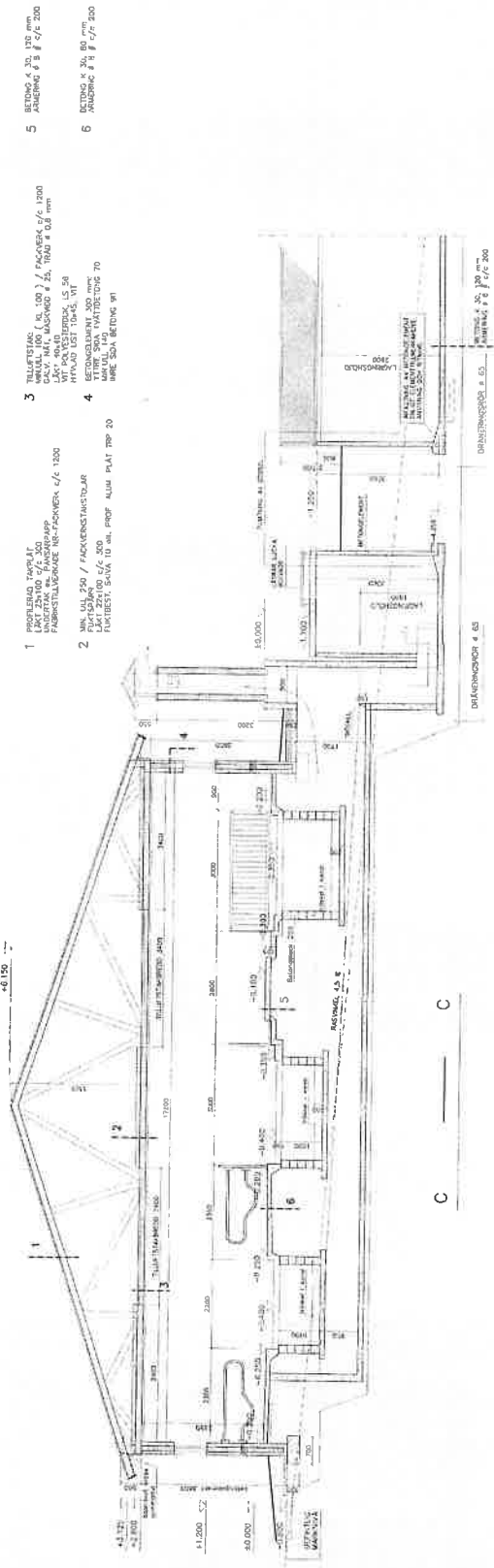
Lagring av kemikalier

Kemikalier	Använda mängder (liter/ton per år)	I lagret högst (liter/ton)
Övriga oljeprodukter (t.ex. traktorolja)	200 liter/år	600 liter
Foderkonserveringsmedel		
Gödselmedel	konstgödselmedel ca 20 ton/år	max 30 ton
Växtskyddsmedel	max 50 liter/år	max 50 liter
Djurläkemedel	uppskattningsvis 1,5 liter/år	0
Tvättmedel som används i djurstallar	100 liter/år	100 liter
Desinfektionsmedel	100 liter/år	100 liter
Annat, vad?		

Lagringsplats och lagringsätt (förvaringskärl, förvaringsplats t.ex. bottenmaterial, är utrymmet invallat/avloppsförsett)
förvaras i fat inomhus på betonggolv utan avlopp
förvaras inomhus på betonggolv
förvaras inomhus i låsbart utrymme
Naseva-bokföring, hälsovårdsavtal med veterinär. Kontor i ladugården.
förvaras inomhus på betonggolv
förvaras inomhus på betonggolv

Uppgifter om bränslecisterner

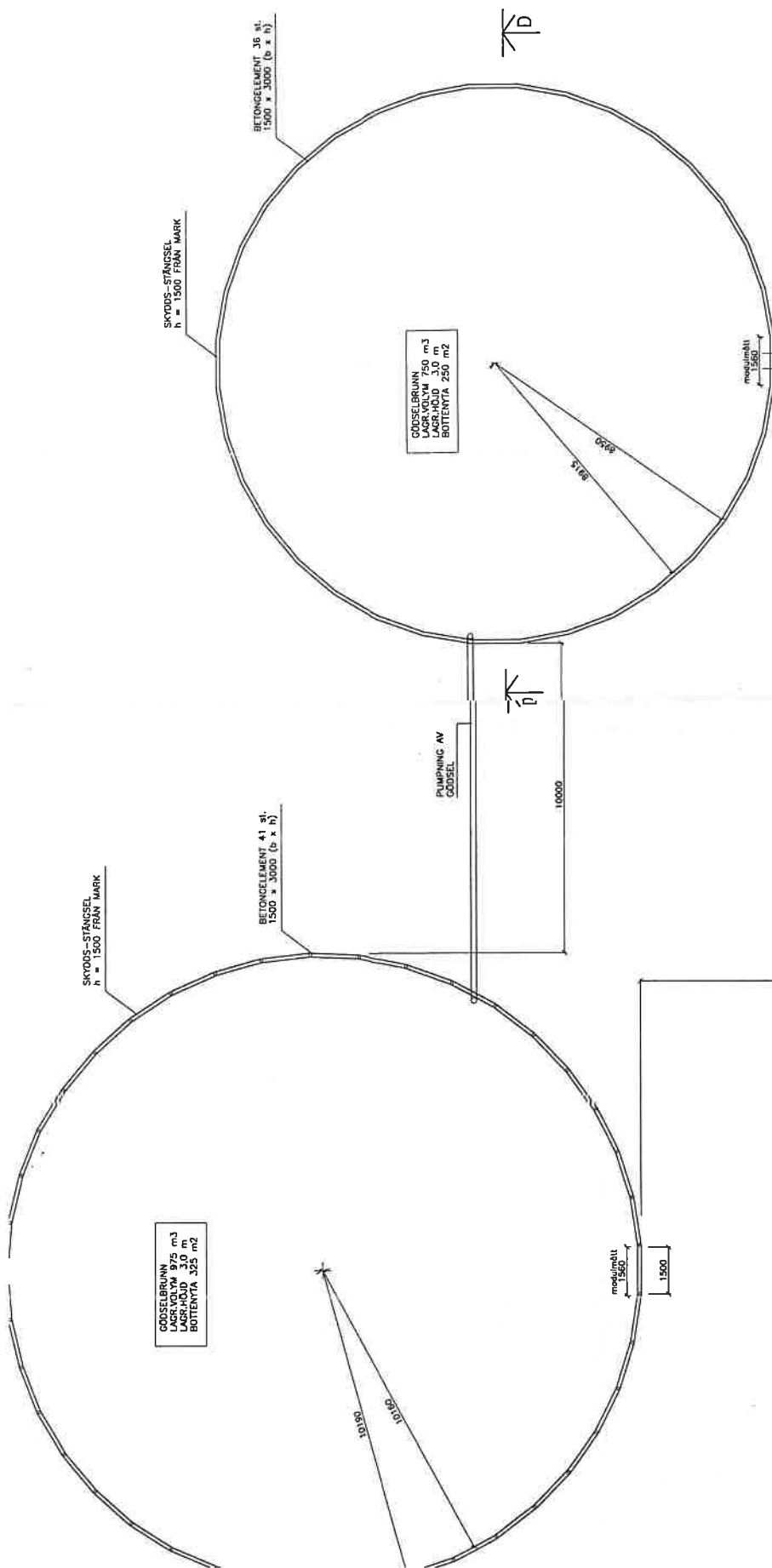
		Bränslecistern 1		Bränslecistern 2		Bränslecistern 3	
Cisternens volym (m ³)	2	1,2	1,2	1,2	1,2		
Cisternunderlagets material och volymen på eventuell invallning (m ³)	betongplatta 3x3 m med 10 cm kant runt	betong, samma platta som cistern 1	betong, samma platta som cistern 1	betong, samma platta som cistern 1	betong, samma platta som cistern 1		
Bränslets användningsändamål	tankning	Ja	Nej	Ja	Nej	Ja	Nej
	uppvärmning av djurstallet	x		x		x	
	torkning av säd		x		x		x
	annat, vilket?						
Cisterntyp		Ja	Nej	Ja	Nej	Ja	Nej
Cistern ovan jord		x		x		x	
Dubbelmantlad cistern			x		x		x
Utrustning							
Tak			x		x		x
Låsning			x		x		x
Överfyllningsskydd		x			x		x
Spärrmekanism för hävert		x		x		x	
Läckageindikering			x		x		x



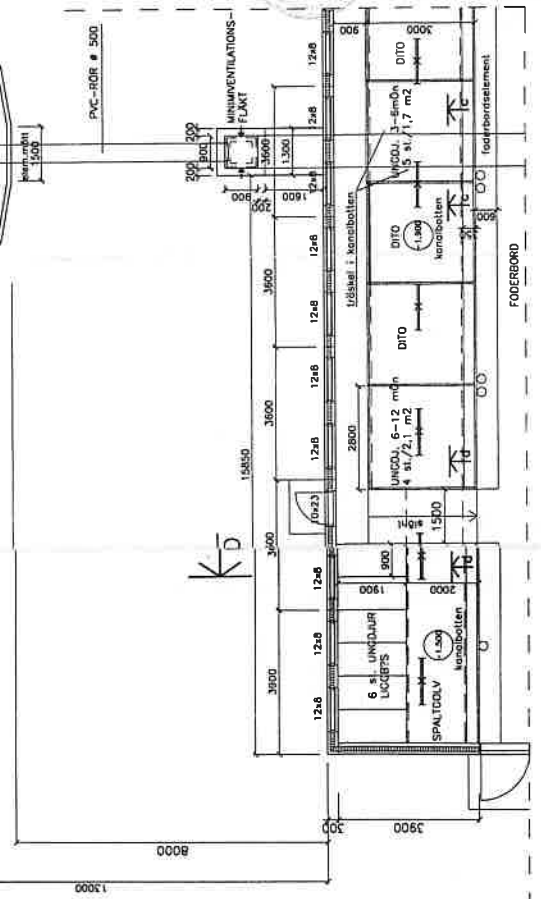
- 1 PROFILERAD TRÄPLÅT
LÅT 22x100 6/6 200
LÅT 22x100 6/6 200
FÄSTÅLÅNGOR NR-FÄSTORER 6/6 1200
- 2 TRÄGÅRDAR / FÄSTÅLÅNGOR
LÅT 22x100 6/6 200
FÄSTÅLÅNGOR NR-FÄSTORER 6/6 1200
- 3 TÄLLSTÄNK
LÅT 22x100 6/6 200 / FÄSTORER 6/6 1200
LÅT 22x100 6/6 200 / FÄSTORER 6/6 1200
LÅT 22x100 6/6 200 / FÄSTORER 6/6 1200
LÅT 22x100 6/6 200 / FÄSTORER 6/6 1200
- 4 BETONGSLÄNT 200 mm
LÅT 22x100 6/6 200
FÄSTÅLÅNGOR NR-FÄSTORER 6/6 1200
- 5 BETONG 4 30 120 mm
LÅT 22x100 6/6 200
- 6 BETONG 4 30 90 mm
LÅT 22x100 6/6 200

JAN-ERIK WICARD LANTMÄNNING SKÄRNING C - C JULIE 2026 10:51 1937		A 9783-7 OTEBOTTENS SVENSKA LANTMÄNNINGSKÄLLAR Medlemsnummer A 6100 WSA 070 800 31230 070 800 31230
---	--	---

C ——— C



GÖDSELLAGRING		12 mån. lagringstid
FLYTGÖDSEL		
30 KOR	>	$24 \text{ m}^3 / \text{st.} = 720 \text{ m}^3$
13 KYGOR	>	$15 = 195$
18 UNGDJUR	> 8 mån x 15 "	$= 270$
29 UNGDJUR	< 8 mån x 5 "	$= 145$
14 SPRÖKVALAR	< 8 " x 5 "	$= 70$
		SAMMANLAGT = 1400 m³
NEDERBÖRD I GÖDSELBASSÄNGER TOTALT = 150 m³ (0,3 m³/m² bottentyck)		
TILLÄGG FÖR TRÄTTVATTEN FRÅN MÖLJERUM = 150 m³		
		SAMMANLAGT = 1700 m³
PLANERAS 2 st. GÖDSELBASSÄNGER: 1 st. 750 m³ / st 1 st. 975 m³ / st		
		SAMMANLAGD LAGR.VOLYM = 1725 m³



Delgivnings byggmättningsplan den 27.10.2009 kl. 15.30

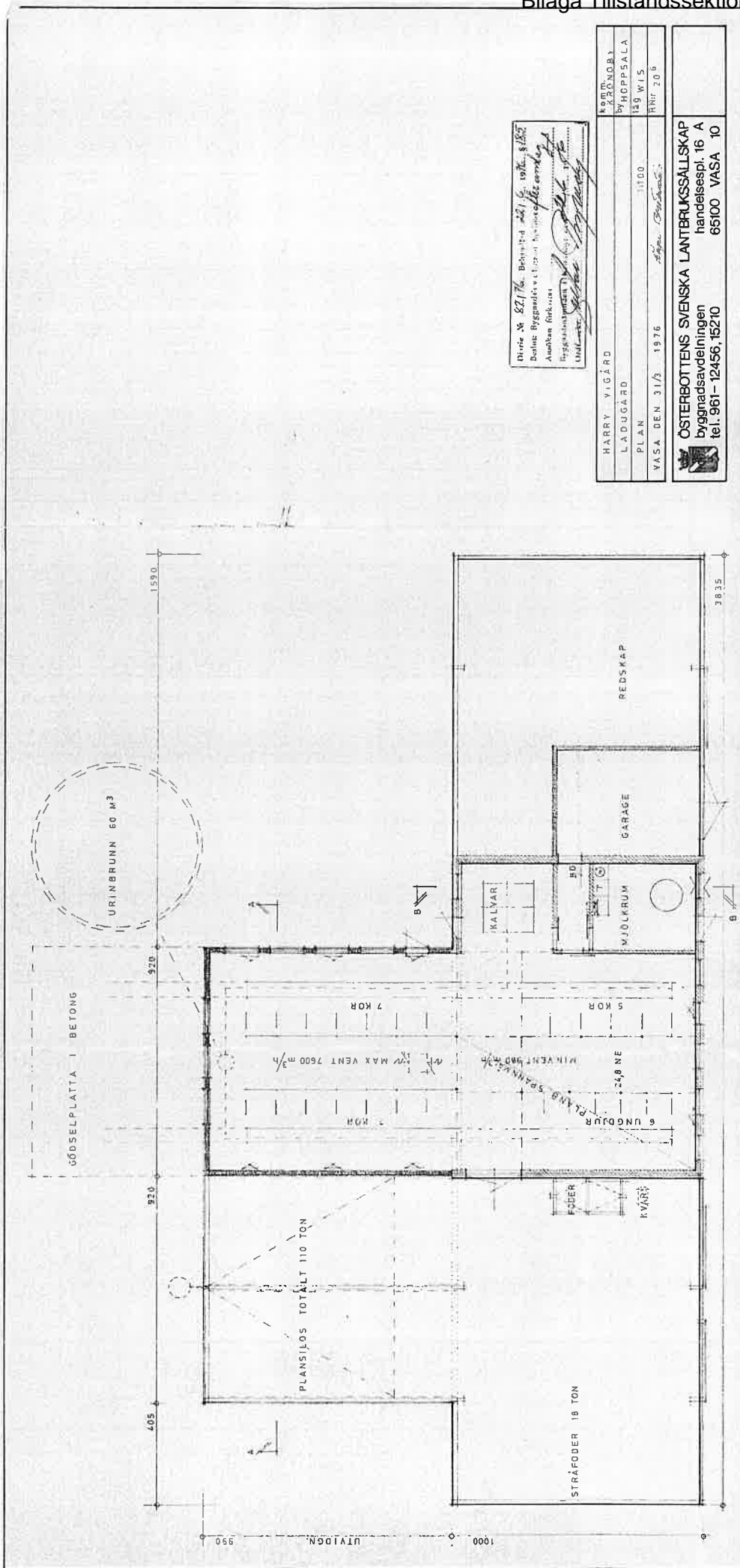
FRÄSNER SÄRS, sölver.
Arkitekt nr. 2200485500000

13.10.2000 80


ANFÖRARE	KIRCHBY
BYGGHÄR	HÖRSALA
BYGGMÄTNING	VS
PLAN	2018
UTGÅVA	11100
Utöver den 09.01.1997	

ÖSTERBOTTENS SVENSKA LANTBRUKSSÄLLSKAP
Härbrottsvägen 18 B 86100 VÅNÅ
Telefon 08-311000
Fax 08-311001

A 9783-3



Platte № 82/76. Bebyggelse med 16 stallar, 1862.
 Datum: Byggnadsverket 2010. Byggnadssektionen.
 Användare förskottet
 Byggnadssektionen D
 Utskrift: 2010-06-09 10:00

HARRY VIGÅRD	BYGGMÄSTARE
LADUGÅRD	BYGGSALA
PLAN	1:100
VASA DEN 31/3 1976	RIKSR 209
 ÖSTERBOTTENS SVENSKA LANTBRUKSSÄLLSKAP handelssepl. 16 A 66100 VASA 10 Byggnadsavdelningen tel. 961-12456, 15210	

ANVISNING FÖR BEGÄRAN OM OMRÖVNING OCH BESVÄRSANVISNING

FÖRBUD ATT SÖKA ÄNDRING

Vad förbudet grundar sig på

Eftersom nedan nämnda beslut endast gäller beredning eller verkställighet, kan enligt 136 § kommunallagen begäran om omprövning inte framställas eller kommunalbesvär anföras över beslutet.

Paragrafer: 24, 25, 26, 29

Besvär kan inte anföras över nedan nämnda beslut, eftersom en skriftlig begäran om omprövning enligt 134 § 1 mom. kommunallagen kan framställas över beslutet.

Paragrafer:

ANVISNING OM HUR MAN BEGÄR OMRÖVNING

Myndighet till vilken omprövningsbegäran kan framställas samt tid för begäran om omprövning.

Den som är missnöjd med nedan nämnda beslut kan framställa en skriftlig omprövningsbegäran. Myndighet hos vilken omprövning yrkas är:

Tillståndssektionen i Kronoby kommun
e-post: kronoby.kommun@kronoby.fi
Säbråvägen 2
68500 KRONOBY

Paragrafer:

Begäran om omprövning skall framställas inom 14 dagar från delfåendet av beslutet.

Omprövningsbegärans innehåll

Av omprövningsbegäran skall framgå begäran och vad den grundar sig på. Omprövningsbegäran skall undertecknas av den som framställer den.

Beslut som gäller upphandling

I beslut som gäller upphandling kan den som ärendet gäller även göra en skriftlig framställan till Marknadsdomstolen, PB 118, 00131 HELSINGFORS, e-post: markkinaoikeus@oikeus.fi.

Paragrafer:

Framställan bör göras inom 14 dagar från det att parter fått del av beslutet.

BESVÄRSANVISNING

Besvärsmyndighet och besvärstid

I nedan nämnda beslut kan ändring sökas skriftligt genom besvär. Ändring i ett beslut med anledning av en omprövningsbegäran kan sökas genom kommunalbesvär endast av den som framställt begäran. Om beslutet har ändrats med anledning av omprövningsbegäran, kan ändring i beslutet sökas genom kommunalbesvär också av dem som är part eller medlem av kommunen.

Besvärsmyndighet är:



Vasa förvaltningsdomstol

Förvaltnings- och specialdomstolarnas e-tjänst via länk och QR-kod:

<https://asiointi.oikeus.fi/hallintotuomioistuimet/#/>

Eller i andra hand till:

Vasa förvaltningsdomstol, Korsholmsesplanaden 43,
PB 204, 65101 Vasa

e-post: vaasa.hao@oikeus.fi telefon 029 56 42611.

Kommunalbesvär, paragrafer:

Besvärstid 30 dagar

Förvaltningsbesvär, paragrafer: 27, 28

Besvärstid 30 dagar

Annan besvärsmyndighet, adress

och postadress, paragrafer:

Besvärstid 30 dagar, paragrafer:

Besvärstiden börjar från delfäendet av beslutet.

BESVÄRSSKRIFT

I besvärsskriften skall uppges ändringssökandens namn, yrke, boningsort och postadress, vilket beslut som överklagas, vilka ändringar som yrkas i beslutet och motiveringarna till att beslutet bör ändras. Besvärsskriften skall undertecknas av ändringssökanden själv eller av den som författat skriften. Om endast den som författat besvärsskriften undertecknar den, skall också hans yrke, boningsort och postadress anges.

Till besvärsskriften skall fogas det beslut som överklagas, i original eller som officiellt bestyrkt kopia, och intyg om den dag från vilken besvärstiden skall räknas.

Inlämnande av handlingarna

Besvärshandlingarna skall inlämnas till besvärsmyndigheten senast den dag då besvärstiden utgår före tjänstetidens utgång. Besvärshandlingarna kan även sändas med post eller genom bud, men i så fall på avsändarens eget ansvar. Handlingarna skall lämnas till posten i så god tid att de kommer fram innan besvärstiden går ut.

Rättegångsavgift

Av den som inleder ett ärende som gäller ändringssökande tas det ut en rättegångsavgift enligt domstolsväsendets gällande avgiftstaxa.

Detaljerad anvisning för begäran om omprövning/besvärсанvisning fogas till protokollsutdraget.